

Citadele Index

Latvijas uzņēmēju aptaujas rezultāti

2017. gada jūnijs - jūlijs

SATURA RĀDĪTĀJS

Pētījuma apraksts	3
Terminu skaidrojums.....	4
Galvenie secinājumi	5
Rezultātu grafisks attēlojums	10
Uzņēmēju vērtējums iepriekšējiem sešiem mēnešiem un prognozes nākamajiem sešiem mēnešiem	11
Citadele Index dinamika	12
Citadele Index tagadnes un nākotnes indeksu dinamika.....	13
Citadele Index apakšindeksu dinamika	14
Citadele Index dinamika dažādās uzņēmumu grupās	16
Pielikumi	23
Pētījuma tehniskā informācija.....	24
Aptaujāto uzņēmumu profils	26
Citadele Index aprēķināšanas metodoloģija	27
Aptaujas anketa.....	29

PĒTĪJUMA APRAKSTS

Citadele Index (CX) ir indikators, kas raksturo Latvijas uzņēmēju kopējo noskaņojumu – cik tas kopumā ir optimistisks vai pesimistisks. Citadele Index komponenti ļauj arī atsevišķi analizēt datus par uzņēmēju vērtējumu pašreizējai situācijai un prognozēm tuvākajai nākotnei, kā arī dažādiem aspektiem, kas saistīti ar uzņēmumu darbības rādītājiem un kopējo situāciju uzņēmējdarbībā valstī. Citadele Index reizi ceturksnī (4 reizes gadā) tiek aprēķināts kopš 2004. gada.

Citadele Index tiek aprēķināts, apkopojot uzņēmēju aptaujas datus, kurā tiek aptaujāti dažādu nozaru un lieluma Latvijas uzņēmumu vadītāji. Aptaujas laikā tiek noskaidrots uzņēmēju vērtējums pašreizējai situācijai un prognozes nākamajiem 6 mēnešiem tādos jautājumos kā vispārējā ekonomiskā aktivitāte valstī un uzņēmēja pārstāvētajā nozarē, konkurences līmenis uzņēmēja pārstāvētajā nozarē, kā arī tādiem uzņēmuma darbības rādītājiem, kā rentabilitāte, apgrozījums, finansiālais stāvoklis, darbinieku skaits un investīciju apjoms.

Kopumā katrā pētījumā tiek aptaujāti 750 uzņēmumu vadītāji, kuri tiek izvēlēti atbilstoši kvotu izlasei. Respondentu kvotas tiek noteiktas, balstoties uz uzņēmuma pamatdarbības NACE kodu un tās ir proporcionālas tam, cik liels ir katra NACE koda pārstāvēto uzņēmumu ieguldījums kopējā Latvijas iekšzemes kopproduktā (IKP). Respektīvi, ja kāda nozare sastāda lielāku daļu no Latvijas IKP, tad attiecīgi šajā darbības sfērā tiks aptaujāti salīdzinoši vairāk uzņēmēji. Ik gadu uzņēmumu skaits katrā kvotā tiek pārrēķināts, balstoties uz jaunākajiem Centrālās statistikas pārvaldes (CSP) publicētajiem datiem par IKP struktūru. Aptaujas izlases veidošanai tiek izmantota uzņēmumu datu bāze, kuru pēc iepriekš minētajiem parametriem sagatavoja CSP, bet daļa uzņēmumu kontaktu tiek iegūta arī no publiski pieejamām datu bāzēm.

Aptauja tiek veikta, izmantojot divas metodes: telefonintervijas un interneta aptauju. Respondentiem tiek dota iespēja izvēlēties viņiem ērtāko intervijas formu. Respondentu kopumu daļēji veido jau iepriekšējo aptauju dalībnieki, kuri ir piekrituši piedalīties nākamajos pētījumos, un daļēji no jauna pēc nejaušās izlases principa izvēlēti respondenti.

2017. gada 2. ceturksnis ir jau piecdesmit trešais ceturksnis, kurā ir iegūta informācija par Latvijas uzņēmēju noskaņojumu. Jāatzīmē, ka indeksa svārstības precīzi atspoguļo Latvijas uzņēmēju noskaņojuma izmaiņas, un divpadsmit gadu laikā ir pierādījies, ka indeksa svārstības ir apsteidzošas un korelē ar atsevišķiem Latvijas makroekonomiskajiem rādītājiem.

Līdzīgi pētījumi, kas tiek veikti ārvalstīs, ir pazīstami kā *business confidence index*, *business sentiment index* un tamlīdzīgi.

PĒTĪJUMĀ IZMANTOTO TERMINU SKAIDROJUMS

NACE kods – kods, kurš apraksta uzņēmuma galveno darbības veidu; tiek izmantota NACE 2 redakcija.

Nozare

Ražošanas nozares NACE kodi: A, B, C, D, E

Tirdzniecības nozares NACE kodi: G

Būvniecības nozares NACE kodi: F

Pakalpojumu nozares NACE kodi: H, I, J, K, L, M, N, P, Q, R, S

Apgrozījums – uzņēmuma finansiālais apgrozījums pēdējā finanšu gada laikā. Visi uzņēmumi atbilstoši to apgrozījuma lielumam ir sadalīti piecās līdzīgās grupās – kvintilēs. Katrā pētījumā kvintiles tiek pārrēķinātas atkarībā no respondentu sniegtajām atbildēm: 1. kvintile aptver uzņēmumus ar zemāko apgrozījumu, bet 5. kvintile – uzņēmumus ar augstāko apgrozījumu.

2017. gada jūnijs – jūlijs

1. kvintile (zemākais apgrozījums)	Līdz EUR 30 000
2. kvintile	EUR 30 001 – 100 000
3. kvintile	EUR 100 001 – 400 000
4. kvintile	EUR 400 001 – 2 000 000
5. kvintile (augstākais apgrozījums)	Vairāk par EUR 2 000 000

Uzņēmuma lielums

Mikrouzņēmumi – darbinieku skaits: 1 – 9;

Mazie uzņēmumi – darbinieku skaits: 10 – 49;

Vidējie uzņēmumi – darbinieku skaits: 50 – 249;

Lielie uzņēmumi – darbinieku skaits: 250 un vairāk.

Reģions

Rīga – Rīgas pilsēta.

Pierīga:

Pilsētas – Jūrmala.

Novadi – Alojās, Ādažu, Babītes, Baldones, Carnikavas, Engures, Garkalnes, Ikšķiles, Inčukalna, Jaunpils, Kandavas, Krimuldas, Ķeguma, Ķekavas, Lielvārdes, Limbažu, Mālpils, Mārupes, Ogres, Olaines, Ropažu, Salacgrīvas, Salaspils, Saulkrastu, Sējas, Siguldas, Stopiņu, Tukuma novads.

Vidzeme:

Pilsētas – Valmiera.

Novadi – Alūksnes, Amatas, Apes, Beverīnas, Burtnieku, Cesvaines, Cēsu, Ērgļu, Gulbenes, Jaunpiebalgas, Kocēnu, Līgatnes, Lubānas, Madonas, Mazsalacas, Naukšēnu, Pārgaujas, Priekule, Raunas, Rūjienas, Smiltenes, Strenču, Valkas, Varakļānu, Vecpiebalgas novads.

Kurzeme:

Pilsētas – Liepāja, Ventspils.

Novadi – Aizputes, Alsungas, Brocēnu, Dundagas, Durbes, Grobiņas, Kuldīgas, Mērsraga, Nīcas, Pāvilostas, Priekules, Rojas, Rucavas, Saldus, Skrundas, Talsu, Vaiņodes, Ventspils novads.

Zemgale:

Pilsētas – Jelgava, Jēkabpils.

Novadi – Aizkraukles, Aknīstes, Auces, Bauskas, Dobeles, Iecavas, Jaunjelgavas, Jelgavas, Jēkabpils, Kokneses, Krustpils, Neretas, Ozolnieku, Pļaviņu, Rundāles, Salas, Skrīveru, Tērvetes, Vecumnieku, Viesītes novads.

Latgale:

Pilsētas – Daugavpils, Rēzekne.

Novadi – Aglonas, Baltinavas, Balvu, Ciblas, Dagdas, Daugavpils, Ilūkstes, Kārsavas, Krāslavas, Līvānu, Ludzas, Preiļu, Rēzeknes, Riebiņu, Rugāju, Vārkavas, Viļakas, Viļānu, Zilupes novads.

Uzņēmuma atrašanās vieta

Rīga – Rīgas pilsēta;

Cita pilsēta – citas Latvijas pilsētas;

Ārpus pilsētas – pārējā Latvijas teritorija.

Galvenie secinājumi

GALVENIE SECINĀJUMI

Citadele Index (CX)

Citadele Index (CX) ir indikators, kas raksturo Latvijas uzņēmēju kopējo noskaņojumu – cik tas kopumā ir optimistisks vai pesimistisks. Citadele Index komponenti ļauj arī atsevišķi analizēt datus par uzņēmēju vērtējumu pašreizējai situācijai un prognozēm tuvākajai nākotnei, kā arī par dažādiem aspektiem, kas saistīti ar uzņēmumu darbības rādītājiem un kopējo situāciju uzņēmējdarbībā valstī.

Ja CX vērtība pārsniedz 50 punktu robežu, tas liecina par uzņēmēju optimismu (t.i., uzņēmēji situācijas attīstību vērtē pozitīvi), savukārt, ja indekss nesasniedz 50 punktu robežu, tad var runāt par pesimismu (t.i., uzņēmēji situācijas attīstību vērtē negatīvi). Arī attiecībā uz CX veidojošajiem komponentiem indeksa vērtības, kas lielākas par 50 punktiem, liecina par optimismu, bet vērtības, kas ir zem šīs robežas, liecina par pesimismu saistībā ar aspektu, ko raksturo attiecīgais komponents.

2017. gada 2. ceturksnī Citadele Index vērtība līdzīgi kā 1. ceturksnī nedaudz pārsniedz 50 punktu robežu – tā ir 50.73 punkti (2017. gada 1. ceturksnī: 50.50), kas liecina par nelielu uzņēmēju optimismu. Indeksa vērtība, salīdzinot ar iepriekšējo ceturksni, ir pieaugusi nenozīmīgi (par 0.23 punktiem). Jāatzīmē, ka desmit iepriekšējos ceturkšņos (2014. gada 3. ceturksnis – 2016. gada 4. ceturksnis) indeksa vērtība nesasniedza 50 punktu atzīmi un liecināja par uzņēmēju pesimistisku noskaņojumu.

2017. gada 2. ceturkšņa pētījuma dati, no kuriem aprēķināts indekss, liecina par šādu uzņēmēju vērtējumu situācijas izmaiņām pēdējo sešu mēnešu laikā:

- 23% uzņēmēju uzskata, ka vispārējā ekonomiskā aktivitāte valstī ir palielinājusies, bet 29% - ka samazinājusies; 41% uzskata, ka tā nav mainījusies;
- 28% uzskata, ka ekonomiskā aktivitāte viņu pārstāvētajā nozarē ir palielinājusies, bet 30% - ka samazinājusies; 41% uzskata, ka tā nav mainījusies;
- 32% uzskata, ka konkurence viņu pārstāvētajā nozarē ir palielinājusies, bet tikai 4% - ka samazinājusies; 62% uzskata, ka tā nav mainījusies;
- 14% uzņēmēju norādīja, ka investīciju apjoms viņu uzņēmumā ir palielinājies, bet 6% - ka samazinājies; 76% norādīja, ka tas nav mainījies;
- 13% norādīja, ka darbinieku skaits viņu uzņēmumā ir palielinājies, bet 14% - ka samazinājies; 73% norādīja, ka tas nav mainījies;
- 28% norādīja, ka viņu uzņēmuma apgrozījums ir palielinājies, bet 31% - ka samazinājies; 41% norādīja, ka tas nav mainījies;
- 23% norādīja, ka viņu uzņēmuma finansiālais stāvoklis ir uzlabojies, bet 30% - ka pasliktinājies; 48% norādīja, ka tas nav mainījies;
- 21% norādīja, ka viņu uzņēmuma rentabilitāte ir palielinājusies, bet 28% - ka samazinājusies; 50% norādīja, ka tā nav mainījusies.

Attiecībā uz nākamajiem sešiem mēnešiem uzņēmēju prognozes ir šādas:

- 25% uzņēmēju paredz, ka vispārējā ekonomiskā aktivitāte valstī palielināsies, bet 24% - ka samazināsies; 42% prognozē, ka tā nemainīsies;
- 29% paredz, ka ekonomiskā aktivitāte viņu pārstāvētajā nozarē palielināsies, bet 20% - ka samazināsies; 45% prognozē, ka tā nemainīsies;

- 31% paredz, ka konkurence viņu pārstāvētajā nozarē palielināsies, bet tikai 5% - ka samazināsies; 60% prognozē, ka tā nemainīsies;
- 34% paredz, ka viņu uzņēmuma apgrozījums pieaugs, bet 18% - ka samazināsies; 44% prognozē, ka tas nemainīsies;
- 16% paredz, ka investīciju apjoms viņu uzņēmumā pieaugs, bet tikai 6% - ka samazināsies; 73% prognozē, ka tas nemainīsies;
- 29% paredz, ka viņu uzņēmuma finansiālais stāvoklis uzlabosies, bet 19% - ka pasliktināsies; 49% prognozē, ka tas nemainīsies;
- 27% paredz, ka viņu uzņēmuma rentabilitāte uzlabosies, bet 18% - ka pasliktināsies; 50% prognozē, ka tā nemainīsies;
- 13% paredz, ka darbinieku skaits viņu uzņēmumā palielināsies, bet 9% - ka samazināsies; 76% prognozē, ka tas nemainīsies.

Aplūkojot indeksa vērtības dažādās uzņēmumu grupās, jānorāda, ka 2017. gada 2. ceturksnī optimistisks noskaņojums vērojams vairumā uzņēmumu grupu (t.i., indeksa vērtība pārsniedza 50 punktu robežu), tomēr vairākās grupās, kurās ietilpst vairums uzņēmumu (piemēram, mikrouzņēmumi; uzņēmumi, kas neeksportē), indeksa vērtība nesasniedz 50 punktu robežu.

Citadele Index vērtības dažādās ekonomikas nozarēs liecina, ka 2017. gada 2. ceturksnī tāpat kā iepriekšējā ceturksnī pesimistisks noskaņojums vērojams tikai tirdzniecības jomā (48.93 punkti), bet citās nozarēs vērojams lielāks vai mazāks optimisms – ražošana: 52.79, pakalpojumu sfēra: 50.32, būvniecība: 51.69.

Salīdzinot ar iepriekšējo ceturksni, nedaudz ir pasliktinājies pakalpojumu sfēras uzņēmēju noskaņojums (indeksa vērtība samazinājusies par 0.28 punktiem), bet pārējās nozarēs indeksa vērtība pieaugusi robežās no apmēram puspunkta līdz vienam punktam.

Pētījuma dati liecina, ka, skatot uzņēmumus pēc darbinieku skaita, 2017. gada 2. ceturksnī, tāpat kā iepriekšējā ceturksnī, pesimistiski ir noskaņoti tikai mikrouzņēmumu vadītāji, bet pārējās grupās uzņēmēju noskaņojums ir optimistisks. Lielākais optimisms vērojams lielo uzņēmumu grupā (58.44 punkti); vidējie uzņēmumi: 54.91, mazie uzņēmumi: 53.78. Mikrouzņēmumu grupā indeksa vērtība, kā jau minēts, liecina par pesimismu – tā ir 48.17 punkti. Salīdzinot ar iepriekšējo ceturksni, uzņēmēju noskaņojums ir nedaudz pasliktinājies lielo uzņēmumu grupā (indeksa vērtība samazinājusies par apmēram vienu punktu), vidējo un mazo uzņēmumu grupās tas ir uzlabojies (vidējo uzņēmumu grupā indeksa vērtība pieaugusi par apmēram vienu punktu, bet mazo uzņēmumu grupā – par apmēram puspunktu). Mikrouzņēmumu grupā indeksa vērtība gandrīz nav mainījusies.

Attiecībā uz uzņēmumu dalījumu grupās pēc apgrozījuma lieluma vērojams, ka 2017. gada 2. ceturksnī tāpat kā iepriekšējā ceturksnī optimisms vērojams uzņēmumu grupās, kuru apgrozījums atbilst 5. kvintilei (t.i., uzņēmumi ar lielāko apgrozījumu), 4. kvintilei un 3. kvintilei. Indeksa vērtības: 5. kvintile: 57.42, 4. kvintile: 53.36, 3. kvintile: 51.42, savukārt 2. kvintile: 47.67, 1. kvintile: 47.92.

Aplūkojot indeksa vērtības uzņēmumu grupās pēc kapitāla izcelsmes, vērojams, ka 2017. gada 2. ceturksnī optimistiski ir noskaņoti uzņēmēji visās grupās, tai skaitā indeksa vērtība nedaudz pārsniedz 50 punktu robežu arī uzņēmēju grupā, kuru uzņēmumā pārstāvēts tikai vietējais kapitāls (jāatzīmē, ka iepriekšējos vienpadsmit ceturkšņos šīs grupas uzņēmēju

noskaņojums bija pesimistisks). Uzņēmēju, kuru uzņēmumos pārstāvēts tikai vietējais kapitāls, grupā indeksa vērtība ir 50.21 punkts; uzņēmēju, kuru uzņēmumos pārstāvēts vietējais un ārvalstu kapitāls, grupā – 53.37 punkti; uzņēmēju, kuru uzņēmumos pārstāvēts tikai ārvalstu kapitāls, grupā – 55.75 punkti.

Salīdzinot ar iepriekšējo ceturksni, uzņēmēju noskaņojums ir pasliktinājies ārvalstu kapitāla uzņēmumu grupā (indeksa vērtība samazinājusies par 3.31 punktu), bet abās pārējās grupās tas ir nedaudz uzlabojies (indeksa vērtība pieaugusi par mazāk nekā puspunktu).

Aplūkojot pētījuma rezultātus reģionālā griezumā, vērojams, ka 2017. gada 2. ceturksnī tāpat kā iepriekšējā ceturksnī pesimistiski noskaņoti ir uzņēmēji Vidzemē un Latgalē, bet pārējos reģionos uzņēmēju noskaņojums ir vairāk vai mazāk optimistisks. Salīdzinoši optimistiskāk noskaņoti ir Pierīgas (52.72), Zemgales (52.69) un Kurzemes (52.19) uzņēmēji; savukārt Rīgā strādājošo uzņēmēju grupā indeksa vērtība tikai nedaudz pārsniedz 50 punktu robežu (50.30). Kā jau minēts Latgales un Vidzemes uzņēmēju noskaņojums ir pesimistisks (indeksa vērtības attiecīgi 46.25 un 49.13 punkti).

Salīdzinot ar iepriekšējo ceturksni, indeksa vērtība ir pieaugusi Kurzemes reģionā (par 1.77 punktiem), bet samazinājusies Latgales reģionā (par 0.74 punktiem), savukārt citos reģionos tā ir mainījusies nenozīmīgi.

Aplūkojot indeksa vērtības atkarībā no tā, vai uzņēmums nodarbojas ar preču vai pakalpojumu eksportu vai nē, redzams, ka 2017. gada 2. ceturksnī tāpat kā iepriekšējā ceturksnī eksportējošo uzņēmumu vadītāji ir noskaņoti optimistiski, bet neeksportējošo uzņēmumu vadītāji – drīzāk pesimistiski, jo indeksa vērtība ir nedaudz zem 50 punktu robežas (indeksa vērtības: 52.90 punkti eksportējošo uzņēmumu grupā un 49.80 punkti neeksportējošo uzņēmumu grupā; jāatzīmē, ka trīs senāk veiktajos pētījumos pesimistiski bija noskaņoti uzņēmēji abās grupās).

Indeksa vērtība eksportējošo uzņēmumu grupā, salīdzinot ar iepriekšējo ceturksni, ir samazinājies par gandrīz vienu punktu, bet neeksportējošo uzņēmumu grupā – palielinājusies par apmēram puspunktu Abu grupu indeksa vērtību starpība 2017. gada 2. ceturksnī ir 3.10 punkti, kas jāvērtē kā salīdzinoši liela.

Citadele Index tagadnes un nākotnes indeksi

Citadele Index tagadnes indeksa vērtība 2017. gada 2. ceturksnī ir 49.16 punkti, kas liecina par uzņēmēju kopumā drīzāk pesimistisku vērtējumu pašreizējai situācijai. Salīdzinot ar iepriekšējo ceturksni, tagadnes indeksa vērtība ir uzrādījusi vidēji lielu vērtības pieaugumu – tā ir palielinājusies par 2.55 punktiem. Jāatzīmē, ka tagadnes indeksa vērtība uzrāda vidēji lielu pieaugumu jau otro ceturksni pēc kārtas.

Citadele Index nākotnes indeksa vērtība ir 52.30 punkti, kas kopumā liecina par uzņēmēju optimismu attiecībā uz tuvāko nākotni. Salīdzinot ar iepriekšējo ceturksni, nākotnes indeksa vērtība tomēr ir samazinājusies (par 2.08 punktiem).

Citadele Index apakšindeksi

CX veido 8 dažādi apakšindeksi (papildus informācija par tiem atrodama šī materiāla pielikumā), kuri nosaka kopējā indeksa vērtību.

2017. gada 2. ceturksnī uzņēmēju vērtējums ir optimistisks četros rādītājos - vērtējot konkurenci pārstāvētajā nozarē (58.30), investīciju apjomu uzņēmumā (52.29), uzņēmuma

apgrozījumu (50.64) un ekonomisko aktivitāti pārstāvētajā nozarē (50.28; iepriekšējā ceturksnī uzņēmēju vērtējums šajā rādītājā bija pesimistisks).

Jāatzīmē, ka vairākos citos rādītājos uzņēmēju vērtējums ir tuvs optimisma/ pesimisma robežai:

- darbinieku skaits uzņēmumā (49.87);
- uzņēmuma finansiālais stāvoklis (49.43);
- uzņēmuma rentabilitāte (49.21).

Salīdzinoši vispesimistiskāk uzņēmēji vērtē *vispārējo ekonomisko aktivitāti valstī* (48.23).

Salīdzinot ar iepriekšējo ceturksni, vērtības ir pieaugušas septiņiem apakšindeksiem (vairumā gadījumu – salīdzinoši nedaudz), bet samazinājusies ir apakšindeksa *konkurence pārstāvētajā nozarē* vērtība (par 1.91 punktu).

Salīdzinoši vairāk ir pieaugušas tādu apakšindeksu vērtības kā:

- vispārējā ekonomiskā aktivitāte valstī (+1.17);
- darbinieku skaitu uzņēmumā (+0.55);
- uzņēmuma rentabilitāte (+0.55);
- ekonomiskā aktivitāte pārstāvētajā nozarē (+0.49).

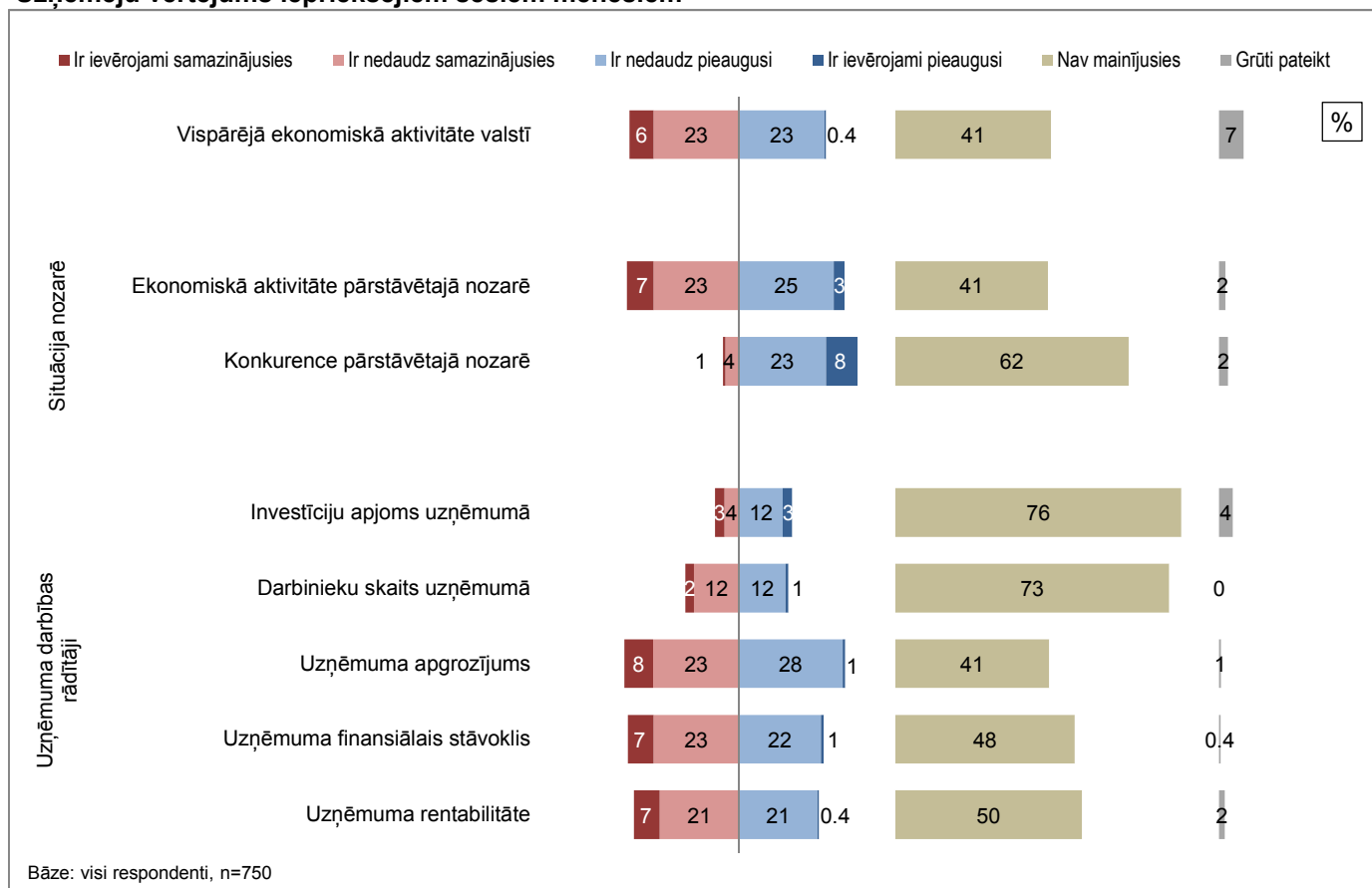
Salīdzinoši mazāk ir pieaugušas tādu apakšindeksu vērtības kā:

- uzņēmuma finansiālais stāvoklis (+0.21);
- uzņēmuma apgrozījums (+0.11);
- investīciju apjomu uzņēmumā (+0.03).

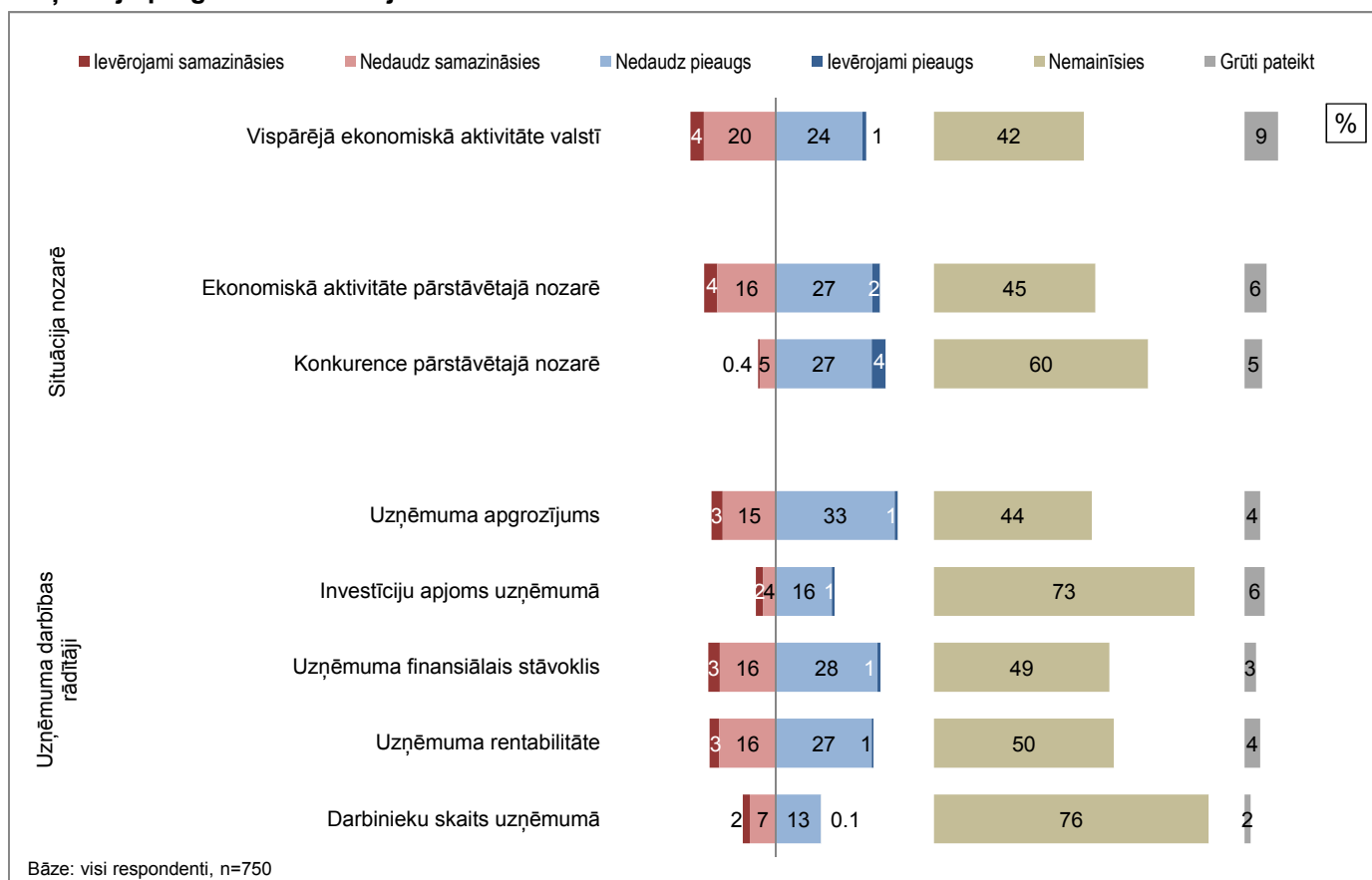
Rezultātu grafisks attēlojums

Uzņēmēju vērtējums iepriekšējiem sešiem mēnešiem un prognozes nākamajiem sešiem mēnešiem (2017. gada jūnijs - jūlijs)

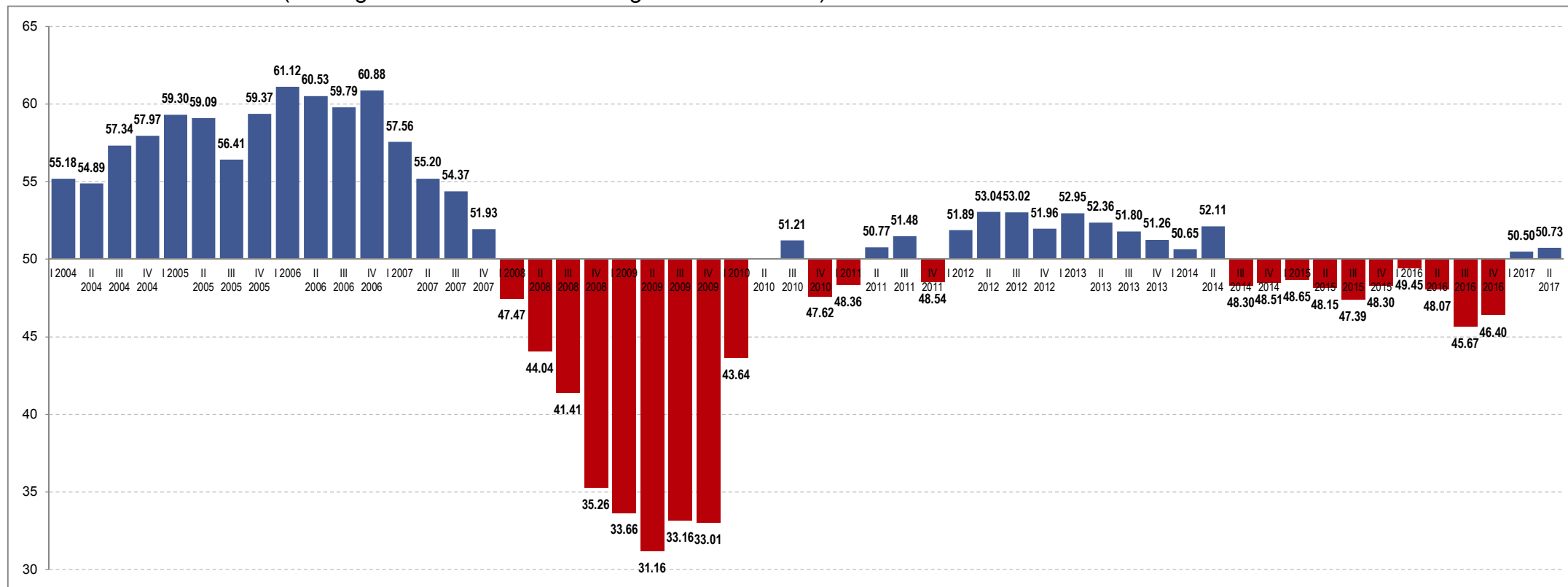
Uzņēmēju vērtējums iepriekšējiem sešiem mēnešiem



Uzņēmēju prognozes nākamajiem sešiem mēnešiem



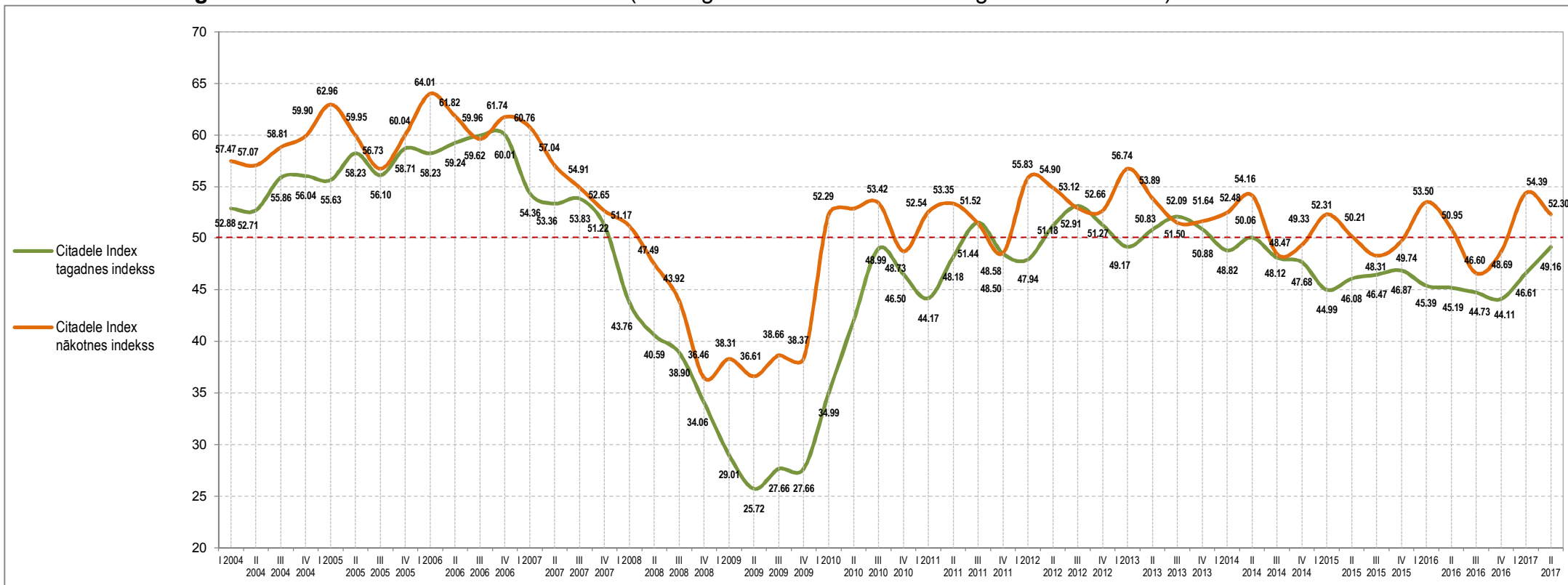
Citadele Index dinamika (2004. gada 1. ceturksnis - 2017. gada 2. ceturksnis)



Citadele Index	55.18	54.89	57.34	57.97	59.30	59.09	56.41	59.37	61.12	60.53	59.79	60.88	57.56	55.20	54.37	51.93	47.47	44.04	41.41	35.26	33.66	31.16	33.66	33.01	43.64	51.21	47.62	48.36	50.77	51.48	48.54	51.89	53.04	53.02	51.96	52.95	52.36	51.80	51.26	50.65	52.11	48.30	48.51	48.65	48.15	47.39	48.30	49.45	48.07	45.67	46.40	50.50	50.73
----------------	-------	-------	-------	-------	-------	-------	-------	-------	-------	-------	-------	-------	-------	-------	-------	-------	-------	-------	-------	-------	-------	-------	-------	-------	-------	-------	-------	-------	-------	-------	-------	-------	-------	-------	-------	-------	-------	-------	-------	-------	-------	-------	-------	-------	-------	-------	-------	-------	-------	-------	-------	-------	-------

Bāze: visi respondenti, n=750

Citadele Index tagadnes un nākotnes indeksu dinamika (2004. gada 1. ceturksnis - 2017. gada 2. ceturksnis)



I 2004 II 2004 III 2004 IV 2004 I 2005 II 2005 III 2005 IV 2005 I 2006 II 2006 III 2006 IV 2006 I 2007 II 2007 III 2007 IV 2007 I 2008 II 2008 III 2008 IV 2008 I 2009 II 2009 III 2009 IV 2009 I 2010 II 2010 III 2010 IV 2010 I 2011 II 2011 III 2011 IV 2011 I 2012 II 2012 III 2012 IV 2012 I 2013 II 2013 III 2013 IV 2013 I 2014 II 2014 III 2014 IV 2014 I 2015 II 2015 III 2015 IV 2015 I 2016 II 2016 III 2016 IV 2016 I 2017 II 2017

Citadele Index tagadnes indekss	52.88	52.71	55.86	56.04	55.63	58.23	56.10	58.71	58.23	59.24	59.96	60.01	54.36	53.36	53.83	51.22	43.76	40.59	38.90	34.06	29.01	25.72	27.66	27.66	34.99	48.99	46.50	44.17	48.18	51.52	48.50	47.94	51.18	53.12	51.27	49.17	50.83	52.09	50.88	48.82	50.06	48.12	47.68	44.99	46.08	46.47	46.87	45.39	45.19	44.73	44.11	46.61	49.16
--	-------	-------	-------	-------	-------	-------	-------	-------	-------	-------	-------	-------	-------	-------	-------	-------	-------	-------	-------	-------	-------	-------	-------	-------	-------	-------	-------	-------	-------	-------	-------	-------	-------	-------	-------	-------	-------	-------	-------	-------	-------	-------	-------	-------	-------	-------	-------	-------	-------	-------	-------	-------	-------

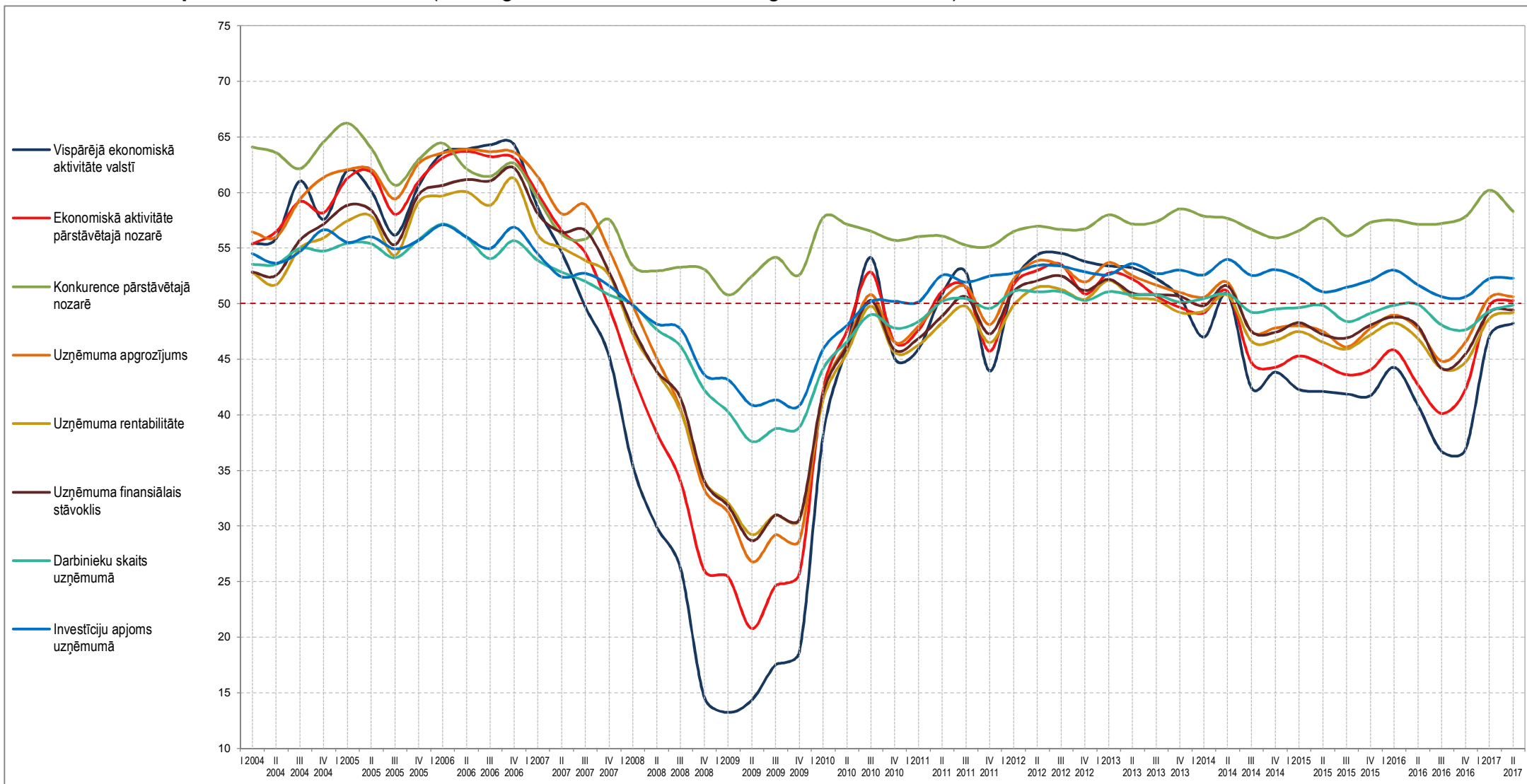
Citadele Index nākotnes indekss	57.47	57.07	58.81	59.90	62.96	59.95	56.73	60.04	64.01	61.82	59.62	61.74	60.76	57.04	54.91	52.65	51.17	47.49	43.92	36.46	38.31	36.61	38.66	38.37	52.29	53.42	48.73	52.54	53.35	51.44	48.58	47.94	51.18	55.83	54.90	52.91	52.66	56.74	53.89	51.50	51.64	52.48	54.16	48.47	49.33	52.31	50.21	48.31	49.74	53.50	50.95	46.60	48.69	54.39	52.30
--	-------	-------	-------	-------	-------	-------	-------	-------	-------	-------	-------	-------	-------	-------	-------	-------	-------	-------	-------	-------	-------	-------	-------	-------	-------	-------	-------	-------	-------	-------	-------	-------	-------	-------	-------	-------	-------	-------	-------	-------	-------	-------	-------	-------	-------	-------	-------	-------	-------	-------	-------	-------	-------	-------	-------

Citadele Index tagadnes indekss tiek aprēķināts pēc uzņēmēju vērtējumiem par izmaiņām dažādos ekonomiskās situācijas aspektos valstī kopumā, viņu nozarē un uzņēmumā iepriekšējos 6 mēnešos

Citadele Index nākotnes indekss tiek aprēķināts pēc uzņēmēju prognozēm par izmaiņām dažādos ekonomiskās situācijas aspektos valstī kopumā, viņu nozarē un uzņēmumā nākamajos 6 mēnešos

Bāze: visi respondenti, n=750

Citadele Index apakšindeksu dinamika (2004. gada 1. ceturksnis - 2017. gada 2. ceturksnis)



Bāze: visi respondenti, n=750

Citadele Index apakšindeksu dinamika (2004. gada 1. ceturksnis - 2017. gada 2. ceturksnis)

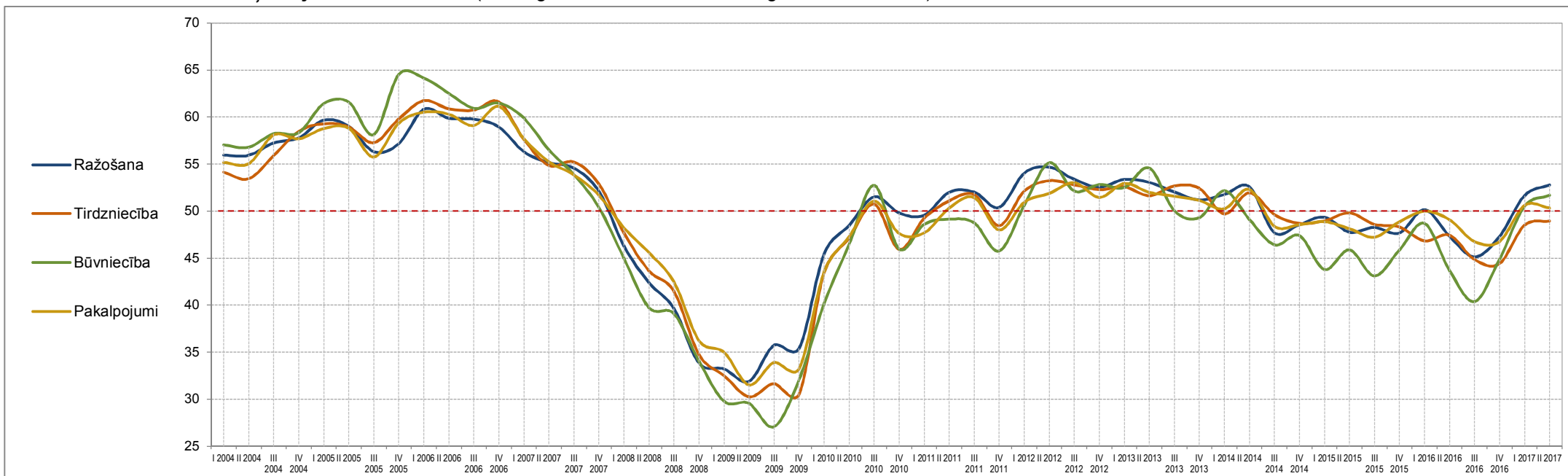
Apakšindeksi

Apakšindeksi	I 2004	II 2004	III 2004	IV 2004	I 2005	II 2005	III 2005	IV 2005	I 2006	II 2006	III 2006	IV 2006	I 2007	II 2007	III 2007	IV 2007	I 2008	II 2008	III 2008	IV 2008	I 2009	II 2009	III 2009	IV 2009	I 2010	II 2010	III 2010	IV 2010	I 2011	II 2011	III 2011	IV 2011	I 2012	II 2012	III 2012	IV 2012	I 2013	II 2013	III 2013	IV 2013	I 2014	II 2014	III 2014	IV 2014	I 2015	II 2015	III 2015	IV 2015	I 2016	II 2016	III 2016	IV 2016	I 2017	II 2017
Vispārējā ekonomiskā aktivitāte valstī	55.39	55.85	61.03	57.58	61.97	60.12	56.17	60.63	63.58	63.91	64.28	64.32	58.67	54.65	49.72	45.24	35.41	29.94	26.20	14.59	13.23	14.34	17.53	18.69	38.22	54.16	45.08	45.91	50.90	52.80	43.94	51.79	54.39	54.54	53.80	53.40	53.21	52.26	50.54	46.99	50.88	42.44	43.85	42.28	42.11	41.89	41.72	44.28	40.85	36.71	36.89	47.06	48.23	
Ekonomiskā aktivitāte pārstāvētajā nozarē	55.36	56.47	59.18	58.19	61.28	61.83	58.04	61.02	63.11	63.71	63.23	63.12	59.89	56.61	54.55	49.65	43.58	38.36	34.05	26.01	25.44	20.77	24.65	25.73	42.29	52.84	46.56	47.61	51.13	51.45	45.72	51.68	52.98	53.53	50.88	52.75	52.22	50.67	49.67	49.17	51.11	44.72	44.28	45.30	44.55	43.61	44.04	45.84	42.69	40.13	42.29	49.79	50.28	
Konkurence pārstāvētajā nozarē	64.10	63.58	62.14	64.55	66.23	63.98	60.66	62.98	64.44	62.14	61.46	62.64	59.47	56.24	55.81	57.58	53.38	52.96	53.28	53.09	50.79	52.49	54.18	52.60	57.76	56.52	55.70	56.02	56.09	55.26	55.15	56.49	56.96	56.68	56.74	57.99	57.16	57.38	58.53	57.88	57.68	56.69	55.92	56.56	57.69	56.09	57.29	57.52	57.15	57.22	57.83	60.21	58.30	
Uzņēmuma apgrozījums	56.46	55.99	59.37	61.36	62.05	62.08	59.43	62.62	63.56	63.88	63.67	63.64	61.43	58.09	58.90	54.82	49.88	45.08	40.56	33.31	31.25	26.80	29.22	28.71	41.99	50.82	46.54	47.97	50.38	51.55	48.13	52.19	53.86	53.41	51.95	53.70	52.51	51.68	51.01	50.59	51.91	47.50	47.81	48.02	47.51	46.11	47.78	48.97	47.75	44.82	46.56	50.53	50.64	
Uzņēmuma rentabilitāte	52.80	51.71	54.98	55.93	57.45	57.87	54.36	59.16	59.71	60.08	58.85	61.29	56.18	55.04	53.87	52.56	47.28	43.89	40.34	34.04	32.10	29.23	31.00	30.54	41.36	49.78	45.62	46.28	48.27	49.76	46.50	49.86	51.48	51.28	50.40	52.11	50.59	50.34	49.21	49.34	50.76	46.64	46.66	47.50	46.55	45.92	47.20	48.26	46.86	44.16	44.73	48.66	49.21	
Uzņēmuma finansiālais stāvoklis	52.86	52.55	55.71	57.17	58.85	58.40	55.30	59.84	60.64	61.18	61.04	62.23	58.10	56.43	56.60	52.87	47.81	43.91	41.51	34.05	31.82	28.67	30.99	30.63	41.98	50.29	45.86	46.87	48.89	50.64	47.28	51.10	52.06	52.50	51.17	52.19	50.94	50.81	50.66	49.82	51.59	47.53	47.42	48.29	47.23	46.91	48.07	48.81	47.98	44.18	45.46	49.22	49.43	
Darbinieku skaits uzņēmumā	53.54	53.55	55.00	54.72	55.44	55.39	54.12	55.79	57.17	55.97	54.06	55.67	53.89	52.84	52.00	50.80	49.89	47.67	46.17	42.25	40.27	37.60	38.76	38.89	44.16	49.01	47.80	48.38	50.19	50.46	49.58	51.12	51.06	51.09	50.28	51.08	50.78	50.79	50.14	50.46	50.88	49.24	49.54	49.64	49.84	48.40	49.13	49.86	49.93	48.07	47.65	49.32	49.87	
Investīciju apjoms uzņēmumā	54.50	53.64	54.68	56.65	55.52	56.02	54.93	55.71	57.10	56.00	54.97	56.87	54.49	52.43	52.73	51.62	49.85	48.18	47.74	43.62	43.16	40.89	41.34	40.85	45.91	50.20	50.22	50.16	52.56	51.93	52.49	52.76	53.45	53.38	52.86	52.62	53.60	52.71	53.02	52.59	53.99	52.55	53.07	52.32	51.07	51.49	52.09	53.01	51.70	50.63	50.61	52.26	52.29	

Bāze: visi respondenti, n=750

Citadele Index dinamika dažādās uzņēmumu grupās

Citadele Index dažādās uzņēmējdarbības nozarēs (2004. gada 1. ceturksnis - 2017. gada 2. ceturksnis)



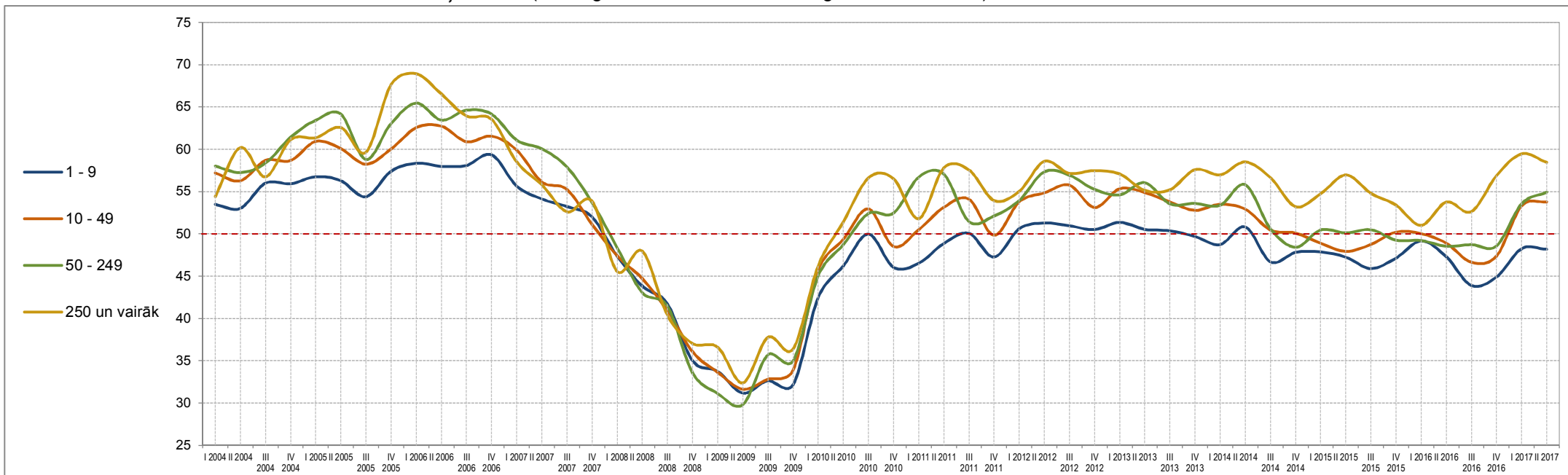
I 2004 II 2004 III 2004 IV 2004 I 2005 II 2005 III 2005 IV 2005 I 2006 II 2006 III 2006 IV 2006 I 2007 II 2007 III 2007 IV 2007 I 2008 II 2008 III 2008 IV 2008 I 2009 II 2009 III 2009 IV 2009 I 2010 II 2010 III 2010 IV 2010 I 2011 II 2011 III 2011 IV 2011 I 2012 II 2012 III 2012 IV 2012 I 2013 II 2013 III 2013 IV 2013 I 2014 II 2014 III 2014 IV 2014 I 2015 II 2015 III 2015 IV 2015 I 2016 II 2016 III 2016 IV 2016 I 2017 II 2017

Ražošana	55.96 55.93 57.24 57.79 59.68 59.01 56.31 57.17 60.82 59.86 59.78 58.94 56.31 55.15 54.56 52.10 46.29 42.39 39.63 33.84 33.22 31.91 35.75 35.41 45.45 51.51 49.80 49.56 52.01 52.01 50.40 54.03 54.68 53.37 52.53 53.37 53.05 52.02 51.19 51.76 52.59 47.71 48.57 49.35 47.76 48.27 47.68 50.15 47.33 45.13 47.31 51.65 52.79
Tirdzniecība	54.13 53.44 55.89 58.48 59.29 58.94 57.27 59.80 61.74 60.87 60.74 61.61 57.61 54.85 55.22 52.88 47.67 43.65 41.46 34.73 32.52 30.25 31.65 30.53 43.48 50.73 45.92 49.23 51.09 51.74 48.46 52.12 53.24 52.79 52.28 52.58 51.64 52.67 52.42 49.71 51.95 49.64 48.70 48.97 49.80 48.59 48.31 46.83 47.43 44.85 44.42 48.50 48.93
Būvniecība	57.04 56.80 58.23 58.34 61.43 61.59 58.14 64.53 64.14 62.51 60.93 61.48 59.89 56.49 53.88 50.38 44.99 39.74 39.08 34.05 29.78 29.56 27.08 32.08 40.17 52.75 45.97 48.59 49.14 48.75 45.76 50.62 55.13 52.14 52.82 52.51 54.58 50.04 49.30 52.16 49.11 46.42 47.40 43.79 45.88 43.10 45.87 48.69 43.69 40.38 44.88 50.52 51.69
Pakalpojumi	55.17 55.04 58.10 57.68 58.77 58.80 55.75 59.35 60.52 60.29 59.10 61.13 57.68 55.23 53.85 51.68 48.20 45.58 42.45 36.23 34.99 31.52 33.91 33.25 43.53 51.06 47.62 47.68 50.32 51.44 47.99 50.92 51.88 53.03 51.46 52.94 51.99 51.60 51.12 50.24 52.31 48.38 48.55 48.87 48.12 47.23 48.86 49.98 49.08 46.76 46.77 50.60 50.32

Bāzes: skatīt aptaujāto uzņēmumu profilu 26. lpp.

Citadele Index dinamika dažādās uzņēmumu grupās

Citadele Index atkarībā no darbinieku skaita uzņēmumā (2004. gada 1. ceturksnis - 2017. gada 2. ceturksnis)

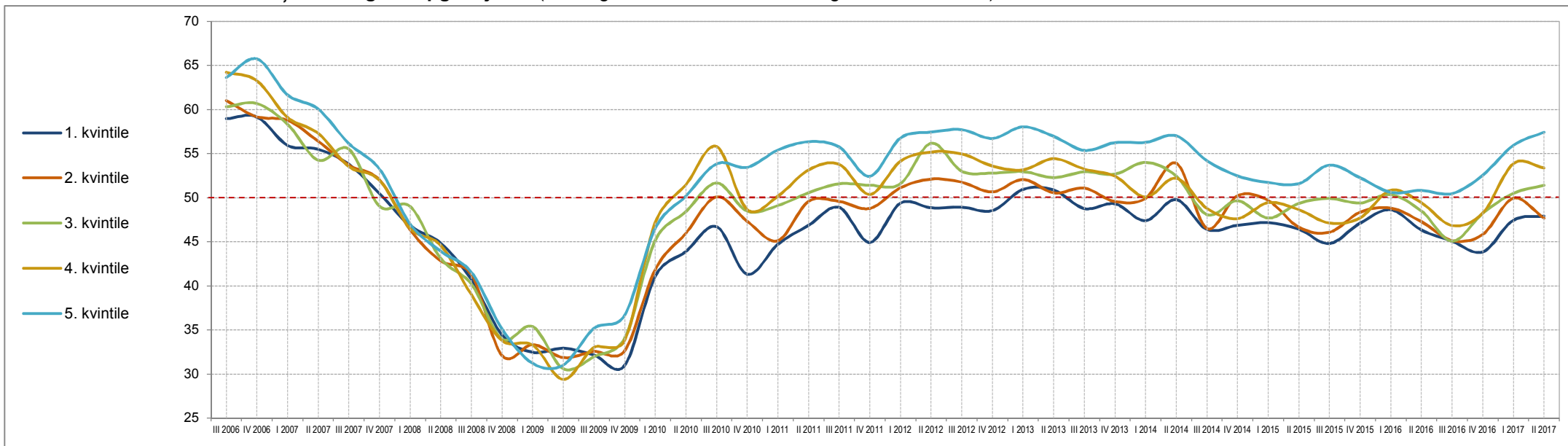


	I 2004	II 2004	III 2004	IV 2004	I 2005	II 2005	III 2005	IV 2005	I 2006	II 2006	III 2006	IV 2006	I 2007	II 2007	III 2007	IV 2007	I 2008	II 2008	III 2008	IV 2008	I 2009	II 2009	III 2009	IV 2009	I 2010	II 2010	III 2010	IV 2010	I 2011	II 2011	III 2011	IV 2011	I 2012	II 2012	III 2012	IV 2012	I 2013	II 2013	III 2013	IV 2013	I 2014	II 2014	III 2014	IV 2014	I 2015	II 2015	III 2015	IV 2015	I 2016	II 2016	III 2016	IV 2016	I 2017	II 2017
1 - 9 darbinieki	53.48	53.01	55.98	55.92	56.75	56.28	54.39	57.39	58.35	57.98	58.08	59.33	55.65	54.11	53.22	51.99	47.35	43.82	41.71	35.00	33.73	31.18	32.64	32.16	42.45	49.96	46.03	46.50	48.86	50.06	47.25	50.59	51.28	50.95	50.50	51.35	50.53	50.36	49.68	48.74	50.81	46.69	47.80	47.86	47.24	45.88	47.14	49.16	47.29	43.90	44.88	48.25	48.17	
10 - 49 darbinieki	57.19	56.26	58.67	58.65	60.92	60.08	58.22	60.03	62.54	62.73	60.89	61.54	59.89	56.13	55.23	51.12	47.41	44.69	40.90	36.05	33.63	31.63	32.81	33.87	45.73	52.95	48.51	50.48	53.13	54.10	49.83	53.78	54.84	55.75	53.11	55.33	54.89	53.75	52.78	53.49	52.91	50.46	50.08	48.89	47.92	48.74	50.20	50.01	48.90	46.63	47.38	53.31	53.78	
50 - 249 darbinieki	58.01	57.23	58.34	61.41	63.42	64.14	58.78	63.04	65.44	63.45	64.61	64.14	61.08	60.04	57.89	53.69	48.35	43.04	41.43	33.56	31.14	29.80	35.70	34.99	45.05	52.39	52.44	56.70	57.05	51.45	52.12	53.93	57.33	56.92	55.25	54.60	56.04	53.54	53.59	53.38	55.79	50.61	48.41	50.46	50.12	50.48	49.25	49.20	48.54	48.72	48.56	53.56	54.91	
250 un vairāk darbinieki	54.38	60.19	56.73	61.12	61.35	62.57	59.65	67.63	68.92	66.52	63.93	63.53	58.50	55.79	52.60	53.85	45.56	47.94	40.37	37.04	36.60	32.37	37.77	36.40	46.21	56.61	56.51	51.79	57.79	57.56	53.93	55.02	58.55	57.15	57.48	57.06	55.13	55.20	57.59	56.97	58.49	56.64	53.21	54.74	56.96	54.79	53.38	50.99	53.76	52.62	56.88	59.45	58.44	

Bāzes: skatīt aptaujāto uzņēmumu profilu 26. lpp.

Citadele Index dinamika dažādās uzņēmumu grupās

Citadele Index atkarībā no uzņēmuma gada apgrozījuma (2006. gada 3. ceturksnis - 2017. gada 2. ceturksnis)

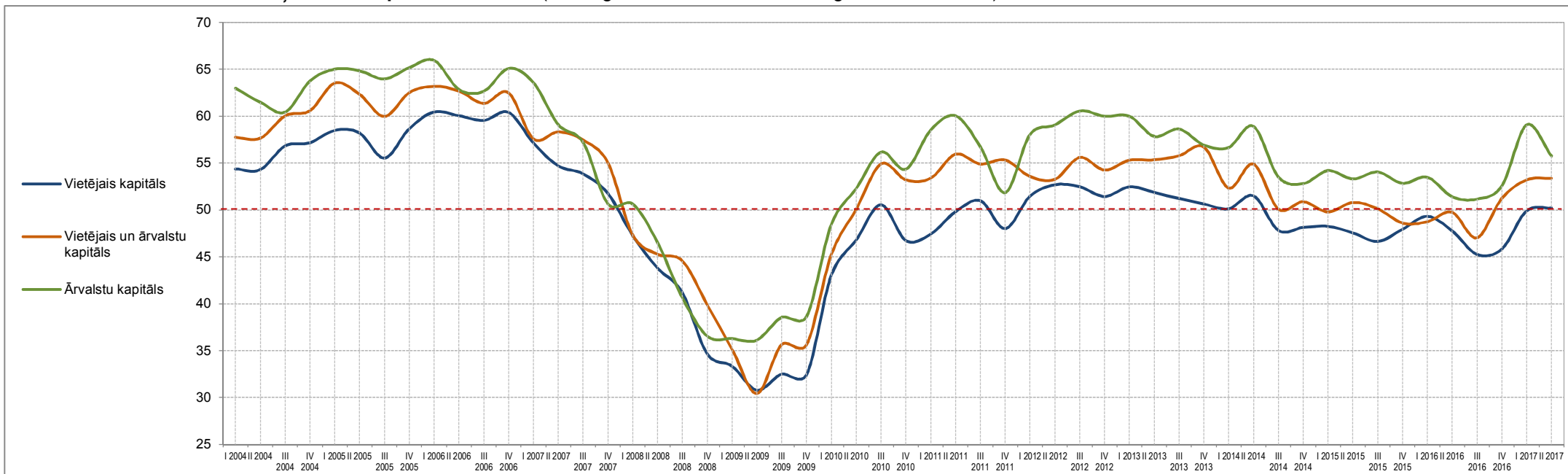


	III 2006	IV 2006	I 2007	II 2007	III 2007	IV 2007	I 2008	II 2008	III 2008	IV 2008	I 2009	II 2009	III 2009	IV 2009	I 2010	II 2010	III 2010	IV 2010	I 2011	II 2011	III 2011	IV 2011	I 2012	II 2012	III 2012	IV 2012	I 2013	II 2013	III 2013	IV 2013	I 2014	II 2014	III 2014	IV 2014	I 2015	II 2015	III 2015	IV 2015	I 2016	II 2016	III 2016	IV 2016	I 2017	II 2017
1. kvintile (zemākais apgrozījums)	58.95	59.14	55.93	55.49	53.79	50.46	46.82	44.84	40.71	34.43	32.47	32.92	32.16	30.97	41.09	46.71	41.31	44.71	46.86	48.90	44.92	49.38	48.85	48.93	48.52	50.94	50.87	48.77	49.30	47.39	49.78	46.40	46.86	47.15	46.41	44.80	47.13	48.62	46.33	45.06	43.85	47.43	47.92	
2. kvintile	61.01	59.17	58.77	56.39	53.69	52.02	46.36	42.83	41.27	32.09	33.34	31.87	32.56	32.64	41.86	50.10	47.32	45.12	49.57	49.57	48.78	51.11	52.11	51.75	50.65	52.05	50.55	51.08	49.56	49.92	53.90	46.51	50.22	49.67	46.65	46.08	48.35	48.82	47.28	45.14	45.82	49.93	47.67	
3. kvintile	60.30	60.69	58.32	54.25	55.50	49.04	49.00	43.09	40.20	33.98	35.39	30.60	31.97	34.07	45.15	51.67	48.47	49.10	50.56	51.57	51.41	51.58	56.18	52.99	52.79	52.96	52.28	52.92	52.66	54.00	52.44	48.08	49.65	47.68	49.35	49.91	49.40	50.34	48.48	45.07	48.23	50.49	51.42	
4. kvintile	64.22	63.26	59.10	57.29	53.53	51.99	46.51	44.59	38.98	33.79	33.28	29.38	33.02	33.80	47.16	55.80	48.64	50.17	53.14	53.78	50.37	54.12	55.18	54.97	53.59	53.15	54.42	53.23	52.43	50.06	52.21	48.79	47.62	49.43	48.63	47.10	47.71	50.85	49.42	46.83	48.25	53.85	53.36	
5. kvintile (augstākais apgrozījums)	63.63	65.74	61.65	60.05	56.13	53.24	47.00	43.92	41.53	35.11	31.21	31.02	35.18	36.66	46.53	53.84	53.44	55.40	56.34	55.74	52.43	56.76	57.44	57.71	56.71	58.03	56.95	55.35	56.24	56.26	57.01	54.20	52.47	51.72	51.59	53.70	52.25	50.59	50.83	50.45	52.55	55.93	57.42	

Bāzes: skatīt aptaujāto uzņēmumu profilu 26. lpp.

Citadele Index dinamika dažādās uzņēmumu grupās

Citadele Index atkarībā no uzņēmuma kapitāla izcelsmes (2004. gada 1. ceturksnis - 2017. gada 2. ceturksnis)



I 2004 II 2004 III 2004 IV 2004 I 2005 II 2005 III 2005 IV 2005 I 2006 II 2006 III 2006 IV 2006 I 2007 II 2007 III 2007 IV 2007 I 2008 II 2008 III 2008 IV 2008 I 2009 II 2009 III 2009 IV 2009 I 2010 II 2010 III 2010 IV 2010 I 2011 II 2011 III 2011 IV 2011 I 2012 II 2012 III 2012 IV 2012 I 2013 II 2013 III 2013 IV 2013 I 2014 II 2014 III 2014 IV 2014 I 2015 II 2015 III 2015 IV 2015 I 2016 II 2016 III 2016 IV 2016 I 2017 II 2017

Vietējais kapitāls	54.36	54.30	56.82	57.16	58.47	58.20	55.52	58.65	60.44	60.04	59.53	60.39	57.14	54.70	53.84	51.76	47.26	43.80	41.17	34.66	33.35	30.79	32.50	32.44	43.05	50.55	46.73	47.43	49.80	50.97	48.00	51.46	52.68	52.46	51.43	52.45	51.88	51.21	50.64	50.12	51.50	47.82	48.13	48.25	47.56	46.64	47.93	49.31	47.76	45.26	45.83	49.89	50.21
---------------------------	-------	-------	-------	-------	-------	-------	-------	-------	-------	-------	-------	-------	-------	-------	-------	-------	-------	-------	-------	-------	-------	-------	-------	-------	-------	-------	-------	-------	-------	-------	-------	-------	-------	-------	-------	-------	-------	-------	-------	-------	-------	-------	-------	-------	-------	-------	-------	-------	-------	-------	-------	-------	-------

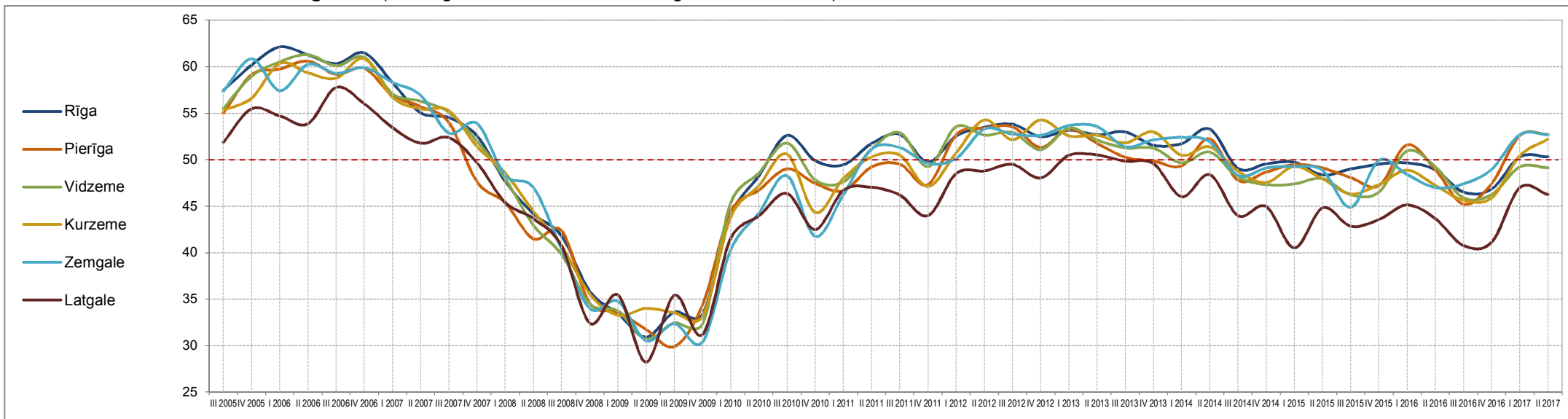
Vietējais un ārvalstu kapitāls	57.74	57.64	60.03	60.57	63.52	62.32	59.96	62.49	63.18	62.67	61.34	62.48	57.57	58.32	57.45	55.04	47.30	45.27	44.56	39.88	35.15	30.43	35.65	35.63	45.24	54.90	53.20	53.39	55.94	54.89	55.32	53.56	53.26	55.59	54.25	55.30	55.34	55.77	56.69	52.32	54.89	50.08	50.86	49.79	50.79	50.11	48.60	48.75	49.73	47.02	51.23	53.20	53.37
---------------------------------------	-------	-------	-------	-------	-------	-------	-------	-------	-------	-------	-------	-------	-------	-------	-------	-------	-------	-------	-------	-------	-------	-------	-------	-------	-------	-------	-------	-------	-------	-------	-------	-------	-------	-------	-------	-------	-------	-------	-------	-------	-------	-------	-------	-------	-------	-------	-------	-------	-------	-------	-------	-------	-------

Ārvalstu kapitāls	62.97	61.47	60.42	63.73	64.99	64.81	63.96	65.17	65.94	62.84	62.64	65.08	63.57	59.09	57.20	50.64	50.63	46.53	40.63	36.55	36.27	36.13	38.57	38.63	48.44	56.15	54.34	58.51	60.02	56.72	51.84	58.02	59.05	60.55	59.99	59.99	57.84	58.61	56.92	56.65	58.91	53.52	52.81	54.19	53.30	54.04	52.84	53.47	51.40	51.15	52.55	59.06	55.75
--------------------------	-------	-------	-------	-------	-------	-------	-------	-------	-------	-------	-------	-------	-------	-------	-------	-------	-------	-------	-------	-------	-------	-------	-------	-------	-------	-------	-------	-------	-------	-------	-------	-------	-------	-------	-------	-------	-------	-------	-------	-------	-------	-------	-------	-------	-------	-------	-------	-------	-------	-------	-------	-------	-------

Bāzes: skatīt aptaujāto uzņēmumu profilu 26. lpp.

Citadele Index dinamika dažādās uzņēmumu grupās

Citadele Index dažādos valsts reģionos (2005. gada 3. ceturksnis - 2017. gada 2. ceturksnis)



III 2005 IV 2005 I 2006 II 2006 III 2006 IV 2006 I 2007 II 2007 III 2007 IV 2007 I 2008 II 2008 III 2008 IV 2008 I 2009 II 2009 III 2009 IV 2009 I 2010 II 2010 III 2010 IV 2010 I 2011 II 2011 III 2011 IV 2011 I 2012 II 2012 III 2012 IV 2012 I 2013 II 2013 III 2013 IV 2013 I 2014 II 2014 III 2014 IV 2014 I 2015 II 2015 III 2015 IV 2015 I 2016 II 2016 III 2016 IV 2016 I 2017 II 2017

Rīga	57.45	60.17	62.14	61.27	60.32	61.49	58.29	55.04	54.53	52.55	47.69	44.17	41.80	35.85	33.45	30.91	33.62	33.36	43.90	52.61	49.90	49.45	51.73	52.73	49.74	52.54	53.49	53.81	52.48	53.19	52.67	52.98	51.56	51.74	53.29	49.07	49.54	49.74	48.36	49.00	49.50	49.66	48.91	46.52	46.84	50.29	50.30
-------------	-------	-------	-------	-------	-------	-------	-------	-------	-------	-------	-------	-------	-------	-------	-------	-------	-------	-------	-------	-------	-------	-------	-------	-------	-------	-------	-------	-------	-------	-------	-------	-------	-------	-------	-------	-------	-------	-------	-------	-------	-------	-------	-------	-------	-------	-------	-------

Pierīga	55.03	59.15	59.74	60.62	59.18	59.84	56.93	55.72	54.00	47.62	45.36	41.48	42.35	34.56	33.58	31.73	29.90	34.37	44.43	49.01	47.45	46.67	49.21	49.53	47.32	52.67	53.39	53.53	51.32	53.28	51.77	50.27	49.85	49.34	52.25	47.78	48.68	49.48	49.09	48.07	47.21	51.60	48.93	45.21	47.43	52.60	52.72
----------------	-------	-------	-------	-------	-------	-------	-------	-------	-------	-------	-------	-------	-------	-------	-------	-------	-------	-------	-------	-------	-------	-------	-------	-------	-------	-------	-------	-------	-------	-------	-------	-------	-------	-------	-------	-------	-------	-------	-------	-------	-------	-------	-------	-------	-------	-------	-------

Vidzeme	55.52	58.96	60.53	61.30	60.11	61.01	57.10	56.30	55.11	51.99	47.95	42.97	39.80	34.49	33.73	30.70	32.45	32.33	45.33	51.80	47.82	47.62	51.14	52.91	49.25	53.55	52.65	52.94	51.08	53.40	52.11	51.27	51.24	49.66	50.82	48.15	47.32	47.40	47.98	46.22	46.51	50.95	49.23	45.89	46.25	49.23	49.13
----------------	-------	-------	-------	-------	-------	-------	-------	-------	-------	-------	-------	-------	-------	-------	-------	-------	-------	-------	-------	-------	-------	-------	-------	-------	-------	-------	-------	-------	-------	-------	-------	-------	-------	-------	-------	-------	-------	-------	-------	-------	-------	-------	-------	-------	-------	-------	-------

Kurzeme	55.33	56.62	60.36	59.34	58.77	60.89	56.71	55.46	55.27	51.42	48.56	44.47	40.73	35.56	33.27	34.00	33.54	33.13	43.80	50.60	44.32	47.99	50.29	50.49	47.13	50.73	54.28	52.15	54.28	52.57	52.64	51.82	52.99	50.48	51.38	48.76	47.54	49.27	47.93	46.32	47.32	48.88	47.23	45.64	45.92	50.42	52.19
----------------	-------	-------	-------	-------	-------	-------	-------	-------	-------	-------	-------	-------	-------	-------	-------	-------	-------	-------	-------	-------	-------	-------	-------	-------	-------	-------	-------	-------	-------	-------	-------	-------	-------	-------	-------	-------	-------	-------	-------	-------	-------	-------	-------	-------	-------	-------	-------

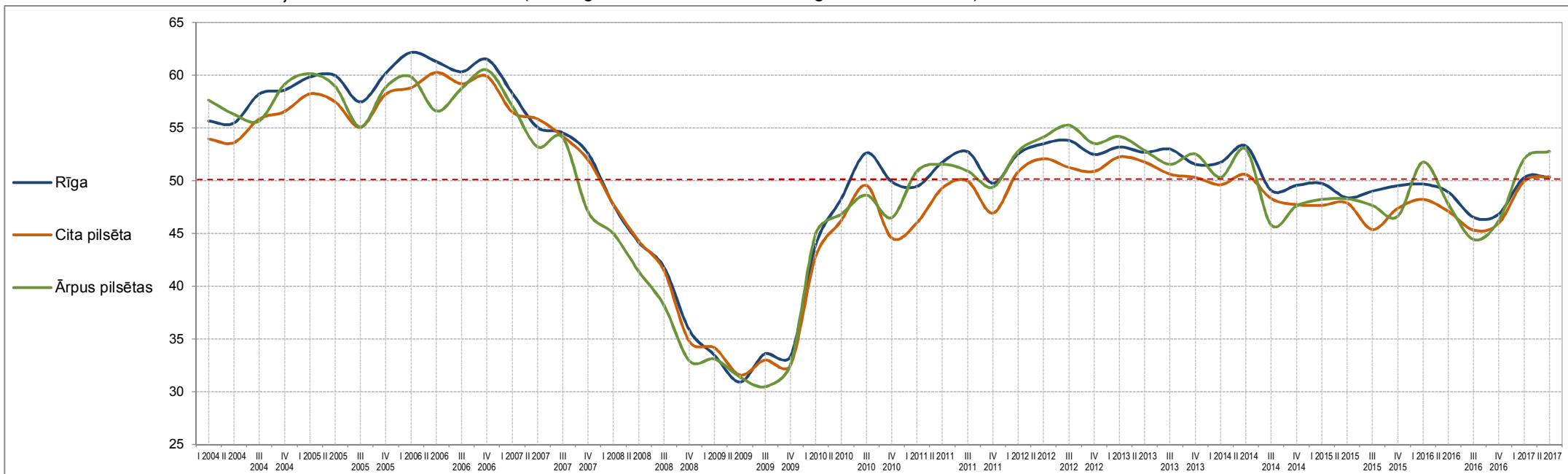
Zemgale	57.36	60.86	57.42	60.26	59.30	59.91	58.33	56.93	52.87	53.90	48.30	47.01	40.39	33.99	34.76	30.53	32.37	30.38	40.26	48.27	41.75	46.25	51.13	51.30	49.62	50.14	53.30	52.76	52.62	53.66	53.56	51.39	52.13	52.40	51.92	48.31	49.10	49.27	48.85	44.87	49.93	48.41	47.00	47.39	48.97	52.69	52.69
----------------	-------	-------	-------	-------	-------	-------	-------	-------	-------	-------	-------	-------	-------	-------	-------	-------	-------	-------	-------	-------	-------	-------	-------	-------	-------	-------	-------	-------	-------	-------	-------	-------	-------	-------	-------	-------	-------	-------	-------	-------	-------	-------	-------	-------	-------	-------	-------

Latgale	51.88	55.47	54.71	53.87	57.77	56.02	53.46	51.77	52.38	49.67	45.40	43.66	40.72	32.43	35.45	28.23	35.40	31.19	41.53	46.37	42.49	46.70	47.03	46.19	43.97	48.51	48.80	49.50	48.04	50.46	50.50	49.84	49.59	46.02	48.38	43.99	44.97	40.51	44.82	42.84	43.56	45.14	43.66	40.77	41.13	46.98	46.25
----------------	-------	-------	-------	-------	-------	-------	-------	-------	-------	-------	-------	-------	-------	-------	-------	-------	-------	-------	-------	-------	-------	-------	-------	-------	-------	-------	-------	-------	-------	-------	-------	-------	-------	-------	-------	-------	-------	-------	-------	-------	-------	-------	-------	-------	-------	-------	-------

Bāzes: skatīt aptaujāto uzņēmumu profilu 26. lpp.

Citadele Index dinamika dažādās uzņēmumu grupās

Citadele Index atkarībā no uzņēmuma atrašanās vietas (2004. gada 1. ceturksnis - 2017. gada 2. ceturksnis)



I 2004 II 2004 III 2004 IV 2004 I 2005 II 2005 III 2005 IV 2005 I 2006 II 2006 III 2006 IV 2006 I 2007 II 2007 III 2007 IV 2007 I 2008 II 2008 III 2008 IV 2008 I 2009 II 2009 III 2009 IV 2009 I 2010 II 2010 III 2010 IV 2010 I 2011 II 2011 III 2011 IV 2011 I 2012 II 2012 III 2012 IV 2012 I 2013 II 2013 III 2013 IV 2013 I 2014 II 2014 III 2014 IV 2014 I 2015 II 2015 III 2015 IV 2015 I 2016 II 2016 III 2016 IV 2016 I 2017 II 2017

Rīga	55.65	55.45	58.21	58.57	59.81	59.95	57.45	60.17	62.14	61.27	60.32	61.49	58.29	55.04	54.53	52.55	47.69	44.17	41.80	35.85	33.45	30.91	33.62	33.36	43.90	52.61	49.90	49.45	51.73	52.73	49.74	52.54	53.49	53.81	52.48	53.19	52.67	52.98	51.56	51.74	53.29	49.07	49.54	49.74	48.36	49.00	49.50	49.66	48.91	46.52	46.84	50.29	50.30
-------------	-------	-------	-------	-------	-------	-------	-------	-------	-------	-------	-------	-------	-------	-------	-------	-------	-------	-------	-------	-------	-------	-------	-------	-------	-------	-------	-------	-------	-------	-------	-------	-------	-------	-------	-------	-------	-------	-------	-------	-------	-------	-------	-------	-------	-------	-------	-------	-------	-------	-------	-------	-------	-------

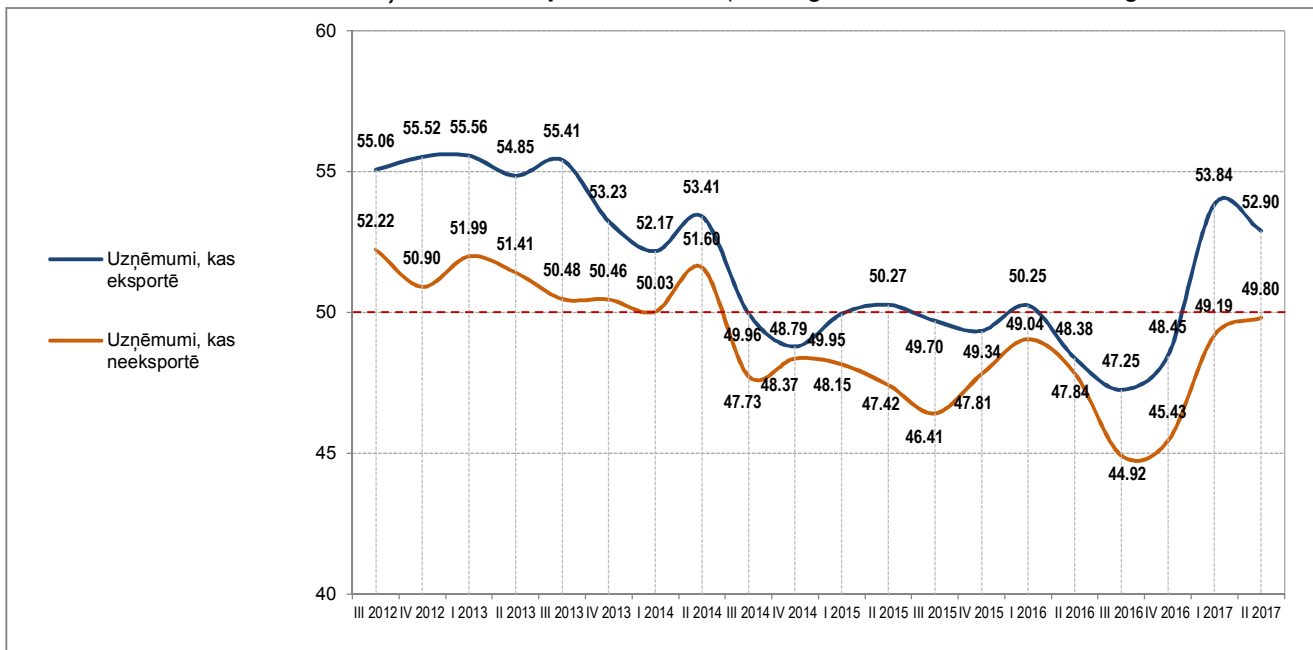
Cita pilsēta	53.95	53.60	55.84	56.54	58.22	57.45	55.04	58.20	58.79	60.25	59.17	59.88	56.50	55.84	54.19	51.94	47.76	44.27	41.47	34.76	34.16	31.58	33.01	32.53	42.84	49.55	44.56	46.00	49.29	49.95	46.91	50.85	52.07	51.25	50.86	52.24	51.75	50.61	50.31	49.60	50.57	48.30	47.72	47.66	47.87	45.36	47.38	48.21	47.09	45.30	45.96	49.94	50.38
---------------------	-------	-------	-------	-------	-------	-------	-------	-------	-------	-------	-------	-------	-------	-------	-------	-------	-------	-------	-------	-------	-------	-------	-------	-------	-------	-------	-------	-------	-------	-------	-------	-------	-------	-------	-------	-------	-------	-------	-------	-------	-------	-------	-------	-------	-------	-------	-------	-------	-------	-------	-------	-------	-------

Ārpus pilsētas	57.61	56.28	55.65	59.11	60.13	58.92	55.09	58.85	59.84	56.58	58.73	60.47	57.08	53.20	54.07	47.04	44.97	41.40	38.18	32.93	33.09	31.40	30.46	32.57	44.98	48.63	46.49	50.88	51.54	50.91	49.38	52.79	54.13	55.24	53.51	54.19	52.84	51.54	52.52	50.30	52.96	45.79	47.60	48.20	48.29	47.64	46.61	51.74	47.78	44.42	46.23	52.05	52.76
-----------------------	-------	-------	-------	-------	-------	-------	-------	-------	-------	-------	-------	-------	-------	-------	-------	-------	-------	-------	-------	-------	-------	-------	-------	-------	-------	-------	-------	-------	-------	-------	-------	-------	-------	-------	-------	-------	-------	-------	-------	-------	-------	-------	-------	-------	-------	-------	-------	-------	-------	-------	-------	-------	-------

Bāzes: skatīt aptaujāto uzņēmumu profilu 26. lpp.

Citadele Index dinamika dažādās uzņēmumu grupās

Citadele Index atkarībā no uzņēmumu eksporta statusa (2012. gada 3. ceturksnis - 2017. gada 2. ceturksnis)



	III 2012	IV 2012	I 2013	II 2013	III 2013	IV 2013	I 2014	II 2014	III 2014	IV 2014	I 2015	II 2015	III 2015	IV 2015	I 2016	II 2016	III 2016	IV 2016	I 2017	II 2017
Uzņēmumi, kas eksportē	55.06	55.52	55.56	54.85	55.41	53.23	52.17	53.41	49.96	48.79	49.95	50.27	49.70	49.34	50.25	48.38	47.25	48.45	53.84	52.90
Uzņēmumi, kas neeksportē	52.22	50.90	51.99	51.41	50.48	50.46	50.03	51.60	47.73	48.37	48.15	47.42	46.41	47.81	49.04	47.84	44.92	45.43	49.19	49.80

Bāzes: skatīt aptaujāto uzņēmumu profilu 26. lpp.

Pielikumi

Citadele Index aptaujas tehniskā informācija

PĒTĪJUMS	Citadele Index (Latvijas uzņēmēju aptauja)
PĒTĪJUMA VEICĒJS	Pētījumu centrs SKDS
ĢENERĀLAIS KOPUMS	Visi aktīvie Latvijas uzņēmumi
PLĀNOTĀS IZLASES APJOMS	750 respondentu
SASNIEGTĀS IZLASES APJOMS	750 respondentu
IZLASES METODE	Kvotu izlase* no CSP datu bāzes un publiski pieejamām uzņēmumu datu bāzēm
APTAUJAS VEIKŠANAS METODE	CATI (telefonintervijas), CAWI (interneta aptauja)
ĢEOGRĀFISKAIS PĀRKLĀJUMS	Visa Latvija
APTAUJAS VEIKŠANAS LAIKS	Interneta aptauja – no 29.06.2017. līdz 07.07.2017. Telefonintervijas – no 10.07.2017. līdz 19.07.2017.

	NACE 2 kods	Plānotās kvotas**	Sasniegtās kvotas		
			Kopā	No tām	
				Intervijas no interneta aptaujas	Telefonintervijas
MĒRĶA GRUPAS	A	28	28	11	17
	B	4	4	1	3
	C	99	99	34	65
	D	24	24	9	15
	E	7	7	1	6
	F	54	54	23	31
	G	114	114	52	62
	H	82	82	30	52
	I	14	14	3	11
	J	36	36	24	12
	K	36	36	8	28
	L	107	107	25	82
	M	34	34	34	0
	N	23	23	10	13
	P	40	40	15	25
	Q	26	26	13	13
	R	16	16	5	11
	S	6	6	5	1
		Kopā	750	750	303

* - tiek realizēta vairāpkāpju kvotu izlase, ievērojot uzņēmumu dalījumu pēc NACE kodiem:

1) vispirms tiek kontaktēti uzņēmumi, kuri ir piedalījušies iepriekšējās aptaujās;

2) pēc nejaušas izlases principa tiek kontaktēti uzņēmumi no CSP datu bāzes un publiski pieejamām uzņēmumu datu bāzēm.

** - aptaujas mērķa grupu lielums ir proporcionāls nozares (pēc NACE koda) ieguldījumam Latvijas iekšzemes kopprodukta veidošanā

Realizēto interneta aptaujas interviju skaits	303
Realizēto telefoninterviju skaits	447
Kopējais nerealizēto telefoninterviju skaits (nerespondence)	644
Intervētāju skaits telefonintervijām	17

Nerealizētās telefonintervijas (nerespondence)

	Skaitis	Īpatsvars (%)
Respondents nevēlas piedalīties aptaujā	562	87.3
Respondentam nav laika atbildēt uz aptaujas jautājumiem	57	8.9
Intervijas laikā respondents ir atteicies to turpināt (pārtraukta intervija)	25	3.9
Kopā	644	100.0

Respondentu reģionālais dalījums

	Skaitis	Īpatsvars (%)
Rīga	351	46.8
Pierīga	118	15.7
Vidzeme	62	8.3
Kurzeme	83	11.1
Zemgale	76	10.1
Latgale	60	8.0
Kopā	750	100.0

Pētījuma veicējs

tirgus un sabiedriskās domas pētījumu centrs **SKDS**

Baznīcas iela 32-2, Rīga, Latvija, LV-1010

tālr.: 67 312 876, fakss: 67 312 874

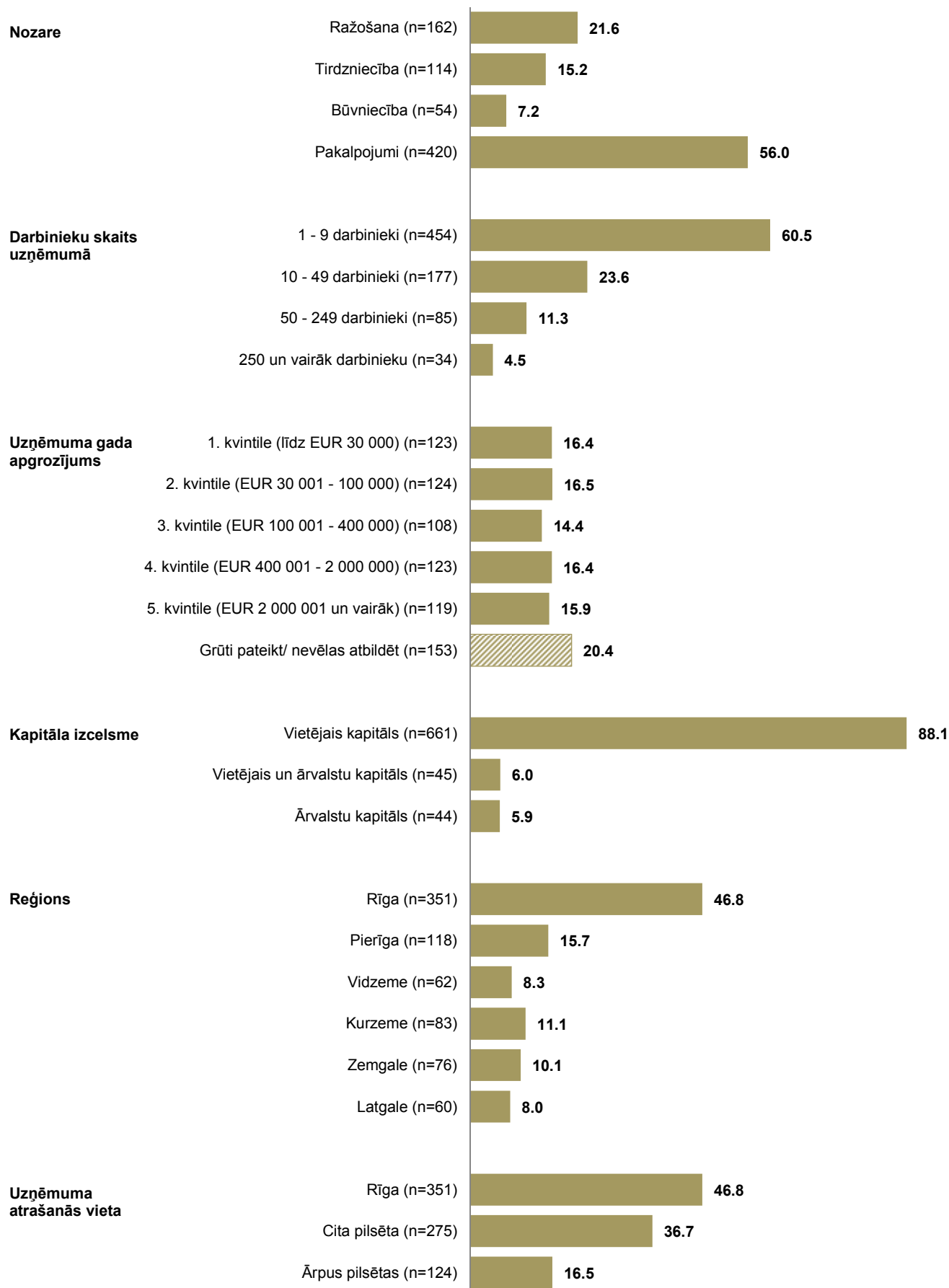
e-pasts: skds@skds.lv

www.skds.lv

Pētījuma darba grupa

Projekta vadītājs	Jānis Zoldners
Aptauju vadītāja	Vineta Puķe, Linda Mežsarga
Datu masīvu sagatavoja	Ilze Grase

Aptaujāto uzņēmumu profils



Bāze: visi respondenti, n=750

Respondentu īpatsvars šeit attēlotajās grupās iepriekš veiktajos pētījumos ir līdzīgs

Citadele Index aprēķināšanas metodoloģija

Citadele Index (CX) aprēķinā tiek izmantotas aptaujāto uzņēmēju atbildes kopumā uz 16 jautājumiem, no kuriem 8 jautājumi attiecas uz pašreizējās situācijas vērtējumiem (izmaiņas, kas notikušas pēdējo 6 mēnešu laikā – ļauj iegūt tagadnes apakšindeksus), bet 8 līdzīgi jautājumi – uz nākotnes prognozēm (prognozējot, kas varētu mainīties nākošajos 6 mēnešos – ļauj iegūt nākotnes apakšindeksus). Uzdotie jautājumi aptver tādas jomas kā:

- vērtējums vispārējai ekonomiskajai aktivitātei valstī;
- vērtējums ekonomiskajai aktivitātei uzņēmēja pārstāvētajā nozarē;
- vērtējums konkurences līmenim uzņēmēja pārstāvētajā nozarē;
- respondenta uzņēmuma apgrozījuma izmaiņu vērtējums;
- respondenta uzņēmuma rentabilitātes izmaiņu vērtējums;
- respondenta uzņēmuma finansiālā stāvokļa izmaiņu vērtējums;
- respondenta uzņēmuma darbinieku skaita izmaiņu vērtējums;
- investīciju apjoma izmaiņu vērtējums respondenta uzņēmumā.

Respondentiem piedāvātie atbilžu varianti veido 5 punktu skalu, kur divas atbildes ietver dažādas pesimisma pakāpes (atbildes „ievērojami samazinājās/ ievērojami samazināsies” un „nedaudz samazinājās/ nedaudz samazināsies”), divas atbildes ietver dažādas optimisma pakāpes (atbildes „nedaudz pieauga/ nedaudz pieaugs” un „ievērojami pieauga/ ievērojami pieaugs”), bet viena atbilde – neitrālu vērtējumu (atbilde „nemainījās/ nemainīsies”).

Ar matemātiska aprēķina palīdzību katrā no 16 jautājumiem tika izveidots īpašs Latvijas uzņēmēju noskaņojuma apakšindekss, kas tika aprēķināts pēc šāda principa: atbilžu „ievērojami samazinājās/ ievērojami samazināsies” skaits tika reizināts ar 0; „nedaudz samazinājās/ nedaudz samazināsies” – ar 25; „nemainījās/ nemainīsies” – ar 50; „nedaudz pieauga/ nedaudz pieaugs” – ar 75, savukārt atbildes „pieauga/ pieaugs” tika reizinātas ar 100. Iegūtie rezultāti tika saskaitīti un kopējā summa izdalīta ar respondentu skaitu, kas bija snieguši konkrētu vērtējumu (t.i., neskaitot atbildes „grūti pateikt”) (skatīt piemēru tabulā).

„Sakiet, lūdzu, vai, Jūsaprāt, pēdējo sešu mēnešu laikā vispārējā ekonomiskā aktivitāte valstī ... ?”

Atbilde	Ir ievērojami samazinājusies	Ir nedaudz samazinājusies	Nav mainījies	Ir nedaudz pieaugusi	Ir ievērojami pieaugusi
Atbilžu skaits	10	97	478	119	26
Koeficients	0	25	50	75	100
Rezultāts	0	2 425	23 900	8 925	2 600

* - 20 respondenti izvēlējās atbildes variantu „grūti pateikt”, kopā 750 respondentu

Kopā atbildējuši
730 respondenti*

Summa: 37 850

Apakšindeksa vērtība:
37 850 / 730 = **51.85**

Lai aprēķinātu kopējo CX indeksu, katram apakšindeksam tika piešķirti īpaši svāri atkarībā no tā nozīmības un uzņēmēju vērtējumu objektivitātes (svāru koeficienti ir robežās no 0.075 līdz 0.175; kopējā koeficientu summa: 1.00) un izrēķināti svērtie apakšindeksi, kurus saskaitot tika iegūti kopējie tagadnes un nākotnes indeksi. Pēc tam tagadnes un nākotnes indeksa vērtības tika saskaitītas un iegūtā summa izdalīta ar 2, tādējādi iegūstot vienotu CX indeksu.

Bez kopējā CX indeksa pētījumā tiek analizētas 8 dažādu apakšindeksu izmaiņas (tie tiek aprēķināti, saskaitot attiecīgās pozīcijas tagadnes un nākotnes apakšindeksus un summu dalot ar 2), kā arī jau iepriekš minēto CX tagadnes un nākotnes indeksu izmaiņas.

Ja indekss (tāpat kā apakšindeksi) ir virs 50 punktiem, tas liecina par optimismu (uzlabojās/ uzlabosies, palielinājās/ palielināsies) konkrētā jautājuma (vai vispārējās situācijas) vērtējumā, savukārt, ja tas nerasniedz 50 punktu robežu, tad iespējams runāt par pesimismu (samazinājās/ samazināsies, pasliktinājās/ pasliktināsies).

Aptaujas anketa (telefonintervijām)

Labdien,

Jums zvana un es pārstāvu pētījumu centru SKDS, šobrīd mēs sadarbībā ar banku „Citadele” veicam regulāru uzņēmēju aptauju, lai noskaidrotu uzņēmēju vērtējumu pašreizējai ekonomiskajai situācijai. Vai es varētu runāt ar Jūsu uzņēmuma vadītāju?

Ja nē ---> noskaidrot iespējamo pārzvanīšanas laiku vai telefona numuru, uz kuru būtu iespējams pārzvanīt!

Ja intervētājs tiek savienots ar vadītāju, kurš iepriekš nav piedalījies aptaujā ---> Jums zvana un es pārstāvu pētījumu centru SKDS, šobrīd mēs sadarbībā ar banku „Citadele” veicam uzņēmēju aptauju. Šī pētījuma mērķis ir, reizi ceturksnī aptaujājot 750 dažādu nozaru uzņēmumu vadītājus, noskaidrot uzņēmēju vērtējumu par ekonomisko situāciju gan valstī kopumā, gan dažādās tautsaimniecības nozarēs. Iegūtie dati tiek izmantoti, lai aprēķinātu speciālus indeksus, kas raksturo uzņēmēju vērtējumu stāvoklim ekonomikā. Jūsu uzņēmums aptaujai tika izvēlēts pēc nejaušās izlases principa un mēs būtu ļoti pateicīgi, ja Jūs piekristu atbildēt uz dažiem jautājumiem. Intervija ir īsa, tā nepārsniegs 10 minūtes. Mēs garantējam Jūsu atbilžu anonimitāti un to, ka dati tiks izmantoti tikai apkopotā veidā. Mēs Jums piedāvājam iespēju augstā saņemt apkopotus pētījuma rezultātus elektroniskā veidā.

Ja intervētājs tiek savienots ar vadītāju, kurš ir piedalījies 2017. gada marta - aprīļa aptaujā ---> Jums zvana un es pārstāvu pētījumu centru SKDS, šobrīd mēs sadarbībā ar banku „Citadele” veicam uzņēmēju aptauju. Šī pētījuma mērķis ir, reizi ceturksnī aptaujājot 750 dažādu nozaru uzņēmumu vadītājus, noskaidrot uzņēmēju vērtējumu par ekonomisko situāciju gan valstī kopumā, gan dažādās tautsaimniecības nozarēs. Iegūtie dati tiek izmantoti, lai aprēķinātu speciālus indeksus, kas raksturo uzņēmēju vērtējumu stāvoklim ekonomikā. Pirms trīs mēnešiem Jūsu uzņēmums jau piedalījās šajā aptaujā un piekritāt tajā piedalīties atkārtoti. Intervija ir īsa, tā nepārsniegs 10 minūtes. Mēs garantējam Jūsu atbilžu anonimitāti un to, ka dati tiks izmantoti tikai apkopotā veidā. Mēs Jums piedāvājam iespēju augstā saņemt apkopotus pētījuma rezultātus elektroniskā veidā.

Ja intervētājs tiek savienots ar vadītāju, kurš ir piedalījies kādā no iepriekšējām aptaujām ---> Jums zvana un es pārstāvu pētījumu centru SKDS, šobrīd mēs sadarbībā ar banku „Citadele” veicam uzņēmēju aptauju. Šī pētījuma mērķis ir, reizi ceturksnī aptaujājot 750 dažādu nozaru uzņēmumu vadītājus, noskaidrot uzņēmēju vērtējumu par ekonomisko situāciju gan valstī kopumā, gan dažādās tautsaimniecības nozarēs. Iegūtie dati tiek izmantoti, lai aprēķinātu speciālus indeksus, kas raksturo uzņēmēju vērtējumu stāvoklim ekonomikā. Jūsu uzņēmums jau iepriekš piedalījās kādā no šīm aptaujām un mēs gribētu Jūs lūgt piedalīties arī šajā aptaujā. Intervija ir īsa, tā nepārsniegs 10 minūtes. Mēs garantējam Jūsu atbilžu anonimitāti un to, ka dati tiks izmantoti tikai apkopotā veidā. Mēs Jums piedāvājam iespēju augstā saņemt apkopotus pētījuma rezultātus elektroniskā veidā.

Ja jau runā ar vadītāju, kurš nav piedalījies aptaujā ---> Šī pētījuma mērķis ir, reizi ceturksnī aptaujājot 750 dažādu nozaru uzņēmumu vadītājus, noskaidrot uzņēmēju vērtējumu par ekonomisko situāciju gan valstī kopumā, gan dažādās tautsaimniecības nozarēs. Iegūtie dati tiek izmantoti, lai aprēķinātu speciālus indeksus, kas raksturo uzņēmēju vērtējumu stāvoklim ekonomikā. Jūsu uzņēmums aptaujai tika izvēlēts pēc nejaušās izlases principa un mēs būtu ļoti pateicīgi, ja Jūs piekristu atbildēt uz dažiem jautājumiem. Intervija ir īsa, tā nepārsniegs 10 minūtes. Mēs garantējam Jūsu atbilžu anonimitāti un to, ka dati tiks izmantoti tikai apkopotā veidā. Mēs Jums piedāvājam iespēju augstā saņemt apkopotus pētījuma rezultātus elektroniskā veidā.

Ja jau runā ar vadītāju, kurš ir piedalījies 2017. gada marta - aprīļa aptaujā ---> Šī pētījuma mērķis ir, reizi ceturksnī aptaujājot 750 dažādu nozaru uzņēmumu vadītājus, noskaidrot uzņēmēju vērtējumu par ekonomisko situāciju gan valstī kopumā, gan dažādās tautsaimniecības nozarēs. Iegūtie dati tiek izmantoti, lai aprēķinātu speciālus indeksus, kas raksturo uzņēmēju vērtējumu stāvoklim ekonomikā. Pirms trīs mēnešiem Jūsu uzņēmums jau piedalījās šajā aptaujā un piekritāt tajā piedalīties atkārtoti. Intervija ir īsa, tā nepārsniegs 10 minūtes. Mēs garantējam Jūsu atbilžu anonimitāti un to, ka dati tiks izmantoti tikai apkopotā veidā. Mēs Jums piedāvājam iespēju augstā saņemt apkopotus pētījuma rezultātus elektroniskā veidā.

Ja jau runā ar vadītāju, kurš ir piedalījies kādā no iepriekšējām aptaujām ---> Šī pētījuma mērķis ir, reizi ceturksnī aptaujājot 750 dažādu nozaru uzņēmumu vadītājus, noskaidrot uzņēmēju vērtējumu par ekonomisko situāciju gan valstī kopumā, gan dažādās tautsaimniecības nozarēs. Iegūtie dati tiek izmantoti, lai aprēķinātu speciālus indeksus, kas raksturo uzņēmēju vērtējumu stāvoklim ekonomikā. Jūsu uzņēmums jau iepriekš piedalījās kādā no šīm aptaujām un mēs gribētu Jūs lūgt piedalīties arī šajā aptaujā. Intervija ir īsa, tā nepārsniegs 10 minūtes. Mēs garantējam Jūsu atbilžu anonimitāti un to, ka dati tiks izmantoti tikai apkopotā veidā. Mēs Jums piedāvājam iespēju augstā saņemt apkopotus pētījuma rezultātus elektroniskā veidā.

Vai Jūs piekristu piedalīties šajā pētījumā?

A0. Daļai Latvijas uzņēmumu ir dažādas struktūrvienības vai filiāles, kas ir vairāk vai mazāk patstāvīgas. Šī pētījuma vajadzībām mūs interesē uzņēmēju atbildes tieši par uzņēmumu kopumā, nevis atsevišķām tā struktūrvienībām. Sakiet, lūdzu, vai Jūs varat sniegt atbildes par Jūsu uzņēmumu kopumā?

Jā	1	→ A1
Nē	2	→ pajautāt, vai būtu iespējams runāt ar cilvēku, kas varētu sniegt atbildes par uzņēmumu kopumā (ja vajadzīgs, noskaidrot iespējamo pārzvanīšanas laiku vai telefona numuru, uz kuru būtu iespējams pārzvanīt), ja nē – pateikties par izrādīto interesi, atvainoties un norādīt, ka šoreiz mūs interesē uzņēmēju atbildes tieši par uzņēmumu kopumā un beigt interviju.

A1. Sakiet, lūdzu, vai, Jūsprāt, pēdējo sešu mēnešu laikā ... ?

		Ir ievērojami samazinājusies (-ies)	Ir nedaudz samazinājusies (-ies)	Nav mainījies (-ies)	Ir nedaudz pieaugusi (-dzis)	Ir ievērojami pieaugusi (-dzis)	Grūti pateikt
1	Vispārējā ekonomiskā aktivitāte valstī	1	2	3	4	5	8
2	Ekonomiskā aktivitāte Jūsu nozarē	1	2	3	4	5	8
3	Konkurence Jūsu nozarē	1	2	3	4	5	8
4	Jūsu uzņēmuma apgrozījums	1	2	3	4	5	8
5	Jūsu uzņēmuma rentabilitāte	1	2	3	4	5	8
		Ir ievērojami pasliktinājies	Ir nedaudz pasliktinājies	Nav mainījies	Ir nedaudz uzlabojies	Ir ievērojami uzlabojies	Grūti pateikt
6	Jūsu uzņēmuma finansiālais stāvoklis	1	2	3	4	5	8
		Ir ievērojami samazinājies	Ir nedaudz samazinājies	Nav mainījies	Ir nedaudz pieaudzis	Ir ievērojami pieaudzis	Grūti pateikt
7	Darbinieku skaits Jūsu uzņēmumā	1	2	3	4	5	8
8	Investīciju apjoms Jūsu uzņēmumā	1	2	3	4	5	8

A2. Sakiet, lūdzu, vai, Jūsprāt, nākamajos sešos mēnešos ... ?

		Ievērojami samazināsies	Nedaudz samazināsies	Nemainīsies	Nedaudz pieaugs	Ievērojami pieaugs	Grūti pateikt
1	Vispārējā ekonomiskā aktivitāte valstī	1	2	3	4	5	8
2	Ekonomiskā aktivitāte Jūsu nozarē	1	2	3	4	5	8
3	Konkurence Jūsu nozarē	1	2	3	4	5	8
4	Jūsu uzņēmuma apgrozījums	1	2	3	4	5	8
5	Jūsu uzņēmuma rentabilitāte	1	2	3	4	5	8
		Ievērojami pasliktināsies	Nedaudz pasliktināsies	Nemainīsies	Nedaudz uzlabosies	Ievērojami uzlabosies	Grūti pateikt
6	Jūsu uzņēmuma finansiālais stāvoklis	1	2	3	4	5	8
		Ievērojami samazināsies	Nedaudz samazināsies	Nemainīsies	Nedaudz pieaugs	Ievērojami pieaugs	Grūti pateikt
7	Darbinieku skaits Jūsu uzņēmumā	1	2	3	4	5	8
8	Investīciju apjoms Jūsu uzņēmumā	1	2	3	4	5	8

Intervijas nobeigumā, lūdzu, sniedziet datus par uzņēmumu.

D1. Sakiet, lūdzu, kādā pilsētā vai novadā atrodas Jūsu uzņēmums?

Uzdot, ja D1 norādīts kāds no novadiem

D2. Sakiet, lūdzu, vai Jūsu uzņēmums atrodas ... ?

Pilsētā	1
Ārpus pilsētas	2

Lūdzu, sniedziet datus par Jūsu uzņēmuma apgrozījumu un darbinieku skaitu! Vēlamies vēlreiz atgādināt, ka šie dati tiks izmantoti tikai un vienīgi pētījuma mērķim apkopotā veidā.

D3. Sakiet, lūdzu, kāds bija Jūsu uzņēmuma apgrozījums eiro pēdējā finanšu gada laikā? Būtu ļoti svarīgi, lai Jūs kaut aptuveni norādītu sava uzņēmuma apgrozījumu!

Grūti pateikt/ nav atbildes 9801

D4. Sakiet, lūdzu, cik darbinieku ir Jūsu uzņēmumā?

1-5	1
6-9	2
10-25	3
26-49	4
50-99	5
100-249	6
250 un vairāk	7

D5. Sakiet, lūdzu, kāds kapitāls ir pārstāvēts Jūsu uzņēmumā?

Uzņēmumā ir pārstāvēts tikai vietējais kapitāls	1
Uzņēmumā ir pārstāvēts gan vietējais kapitāls, gan ārvalstu kapitāls	2
Uzņēmumā ir pārstāvēts tikai ārvalstu kapitāls	3

D6. Vai Jūsu uzņēmums nodarbojas ar preču vai pakalpojumu eksportu (uz Eiropas Savienības valstīm vai valstīm ārpus Eiropas Savienības)?

Jā	1	→ D7
Nē	2	→ D8
Grūti pateikt	8	→ D8

D7. Pētījuma mērķu sasniegšanai mums ir būtiski izsekot uzņēmēju viedokļu izmaiņām ik pa trīs mēnešiem. Vai Jūs piekristu, ka mēs ar Jums sazināties pēc 3 mēnešiem un Jūs vēlreiz atbildētu uz līdzīgiem jautājumiem?

Jā	1	→ D8
Nē	2	→ D9

D8. Sakiet, lūdzu, vai nākamās aptaujas laikā (pēc 3 mēnešiem) Jums būtu ērtāk, ja mēs Jums:

Piezvanītu	1
Nosūtītu adresi aptaujai internetā, kur Jūs aizpildītu anketu brīdī, kad tas Jums ir ērti	2

D9. Sakiet, lūdzu, vai Jūs vēlaties saņemt šī pētījuma rezultātus? Rezultātu atskaite tiks nosūtīta elektroniski uz Jūsu norādīto e-pasta adresi.

Jā	1	→ D10
Nē	2	Ja jautājumā D7 atzīmēta atbilde 2 („nē”), tad interviju beigt Ja jautājumā D8 atzīmēta atbilde 1 („piezvanītu”), tad interviju beigt

D10. Vēlos uzsvērt, ka Jūsu e-pasta adrese tiks izmantota tikai un vienīgi pētījuma mērķiem, tā netiks izpausta un nodota tālāk, kā arī mēs garantējam to, ka netiks sūtīti materiāli, kas nebūtu saistīti ar šo aptauju! Vai Jūs, lūdzu, nosauktu savu adresi?

Paldies par laiku, ko veltījāt, atbildot uz mūsu jautājumiem!

SKDS

tirgus un sabiedriskās domas pētījumu centrs

Baznīcas iela 32-2, Rīga, Latvija, LV-1010

tālr.: 67 312 876, fakss: 67 312 874

e-pasts: skds@skds.lv

www.skds.lv