



AAS "CBL Life"

Ziņojums par maksātspēju un finansiālo stāvokli (2019)

APSTIPRINĀTS

AAS „CBL Life” 03.04.2020 valdes sēdē,

protokols Nr. 05/2020

Saturs

A. Darījumdarbība un rezultāti	3
A.1 Darījumdarbība	3
A.2 Riska parakstīšanas rezultāti	4
A.3 Ieguldījumu rezultāti	4
A.4 Citu darbību rezultāti	6
A.5 Cita informācija	6
B. Pārvaldes sistēma	6
B.1 Vispārīga informācija par pārvaldes sistēmu	6
B.2 Atbilstības un piemērotības prasības	10
B.3 Riska pārvaldības sistēma, tostarp riska un maksātspējas pašu novērtējums	11
B.4 Iekšējās kontroles sistēma	12
B.5 Iekšējās revīzijas funkcija	13
B.6 Aktuāra funkcija	13
B.7 Ārpalpojumi	14
B.8 Cita informācija	14
C. Riska profils	14
C.1 Parakstīšanas risks	15
C.2 Tirgus risks	16
C.3 Kredītrisks	25
C.4 Likviditātes risks	26
C.5 Operacionālais risks	28
C.6 Cits būtisks risks	29
C.7 Cita informācija	29
D. Vērtēšana maksātspējas vajadzībām	31
D.1 Aktīvi	31
D.2 Tehniskās rezerves	31
D.3 Citas saistības	33
D.4 Alternatīvas vērtēšanas metodes	33
D.5 Cita informācija	33
E. Kapitāla pārvaldība	34
E.1 Pašu kapitāls	34
E.2 Maksātspējas kapitāla prasība un minimālā kapitāla prasība	35
E.3 Uz ilgumu balstīta kapitāla vērtspapīru riska apakšmoduļa izmantošana maksātspējas kapitāla prasības aprēķinam	35
E.4 Atšķirības starp standarta formulu un jebkādu izmantoto iekšējo moduli	35
E.5 Neatbilstība minimālā kapitāla prasībai un neatbilstība maksātspējas kapitāla prasībai	35
E.6 Cita informācija	35
F. Pielikums	36

Kopsavilkums

Apdrošināšanas akciju sabiedrība „CBL Life”, reģ.Nr. 40003786859, adrese: Rīga, Republikas laukums 2A (turpmāk – Sabiedrība) veic apdrošināšanu šādos Finanšu un kapitāla tirgus komisijas (turpmāk - Komisija) izsniegtajās licencēs norādītajos veidos – nelaiemes gadījumu apdrošināšana un dzīvības apdrošināšana.

2019. gadā Sabiedrība darbojās Maksātspēja II režīma ietvaros (uz kuru Sabiedrība sekmīgi pārgāja 2016. gadā). Veicot risku un maksātspējas kapitāla pašu novērtējumu, secināts, ka Sabiedrības turpmāko gadu plānveida darbības būtiski neizmainīs ietekmi uz perspektīvo pašu risku novērtējumu.

2019. gads Sabiedrībai raksturojams kā ļoti veiksmīgs, tika sasniegti izvirzītie biznesa mērķi, strauji audzējot Sabiedrības klientu portfeli. Kā arī pozitīvu ietekmi uz Sabiedrības darbības rezultātiem atstāja labie investīciju rezultāti, kas sekmēja gan klientu apmierinātību, gan uzlaboja Sabiedrības kopējos maksātspējas un kapitāla pietiekamības rādītājus.

2019. gadā Sabiedrības uzmanība un resursi galvenokārt tika vērsti uz Mūža pensijas piedāvājuma popularizēšanu, kā rezultātā Mūža pensijas jauno parakstīto prēmiju apjoms turpināja pieaugt, pārsniedzot Sabiedrības prognozes, un pārskata gadā bija 9.4 M EUR. Kopējais Mūža pensijas portfeļa apjoms Sabiedrībā uz gada beigām bija 15.9 EUR, sasniedzot 20.6% no visiem Mūža pensijas aktīviem tirgū.

Ņemot vērā procentu likmju situāciju tirgū – zemas likmes, kas ierobežo Sabiedrības iespējas nodrošināt klientu gaidām atbilstošu garantētās likmes ienesīguma līmeni, Sabiedrība 2019. gada jūlijā būtiski ierobežoja garantētā ienesīguma dzīvības apdrošināšanas līgumu ar uzkrājumu veidošanu piedāvājumu jaunajiem klientiem.

Uzkrājumu ar garantētu ienesīgumu kopējais apjoms pieauga par 4.9% jeb 606 tūkstošiem EUR, bet tirgum piesaistīto (Unit-linked) līgumu portfelis pieauga par 8.4% jeb 1.8 M EUR. Secinām, ka Sabiedrības klientu uzticība piedāvātajiem produktiem un pakalpojuma kvalitātei 2019. gada laikā ir pieaugusi, par ko liecina arī kopējais klientu portfeļa pieaugums par 24.5%, sasniedzot 52 M EUR. 2019. gadā Sabiedrība uzsāka sadarbību ar 2837 jauniem klientiem (2019. gadā noformēto apdrošināšanas produktu skaits).

Palielinoties Mūža pensijas apjoma īpatsvaram kopējo aktīvu grozā, arvien jutīgāks kļūst maksātspējas prasību Maksātspēja II režīmā izpildes jautājums. Regulāri analizējot portfeļa struktūras izmaiņas un, nepieciešamības gadījumā, veicot atbilstošas darbības, Sabiedrība pilnībā izpilda maksātspējas prasības, nodrošinot prasību izpildi 125% apmērā uz pārskata gada beigām.

No darbības rādītāju un investīciju rezultāta viedokļa pārskata gads bija ļoti veiksmīgs un gadu izdevās noslēgt ar pozitīvu peļņas/zaudējumu rādītāju, kur nozīmīgu lomu spēlēja arī investīciju atdeve. Sabiedrība noslēdza gadu ar 409 tūkst. EUR peļņu, kas ievērojami pārsniedza budžetētos apjomus. Arī 2019. gadā Sabiedrības ieguldījumu portfeļa pārvalde tika veikta, ievērojot sabalansētu ieguldījumu politiku – galvenokārt, veicot ieguldījumus zema riska parādā vērtspapīros.

2019. gads turpināja būt ārkārtīgi aktīvs, ieviešot vai gatavojoties ieviest Sabiedrībai saistošu tiesību aktus. Tā, piemēram, Sabiedrība turpināja darbu pie Eiropas Parlamenta un Padomes regulas (ES) 2016/679 (27.04.2016.) par fizisku personu aizsardzību attiecībā uz personas datu apstrādi un šādu datu brīvu apriti ieviešanas, Komisijas Deleģētās regulas (ES) 2017/2358 (2017. gada 21. septembris), ar ko Eiropas Parlamenta un Padomes Direktīvu (ES) 2016/97 papildina attiecībā uz produktu pārraudzības un pārvaldības prasībām apdrošināšanas sabiedrībām un apdrošināšanas izplatītājiem ieviešanas, kā arī Sabiedrība veica sagatavošanās darbus un ieviesa 2019. gada 25. aprīlī pieņemtā “Apdrošināšanas un pārpadrošināšanas izplatīšanas likums” prasības un veica “Noziedzīgi iegūtu līdzekļu legalizācijas un terorisma un proliferācijas finansēšanas novēršanas likuma” un to pavadošo tiesību aktu jauno prasību ieviešanu.

Būtiskas izmaiņas personāla jautājumos pārskata gadā nav veiktas.

Sabiedrības attīstības prognoze

2020. gadā Sabiedrības vadība plāno turpināt iesākto daudzkanālu pārdošanas stratēģijas īstenošanu, kas 2019. gadā sevi pierādīja kā veiksmīgu un efektīvu. Sabiedrība 2020. gadā plāno veltīt resursus esošo pakalpojumu attīstībai un attālināto klientu pakalpošanas iespēju papildināšanai, un procesu automatizācijai.

Finanšu instrumentu riska pārvaldes mērķi un politikas

Sabiedrības investīciju portfelis (pašu kapitālam, uzkrājumiem ar garantētu ienesīgumu un Mūža pensijas aktīvi) 2019. gada 31. decembrī bija 26.14 M EUR. Sabiedrība 2019. gada 13. novembrī ir noslēgusi līgumu par investīciju portfeļa pārvaldīšanu ar IPAS CBL Asset Management, kas pilnībā aizstāj 2006. gada 21. septembrī noslēgto līgumu par investīciju portfeļa trasta pārvaldīšanu ar IPAS CBL Asset Management.

Investīciju portfeļa ieguldīšanas mērķis ir nodrošināt ilgtermiņa kapitāla pieaugumu, ievērojot sabalansētu ieguldījumu portfeļa struktūru, galvenokārt, veicot ieguldījumus Latvijas Republikā, citās Eiropas Savienības dalībvalstīs, Eiropas ekonomiskās zonas valstīs vai Ekonomiskās sadarbības un attīstības organizācijas dalībvalstīs, kapitāla un parāda vērtspapīros, ieguldījumu fondu ieguldījumu apliecībās, naudas tirgus instrumentos un kredītiestāžu noguldījumos. Investīciju portfelis tiek diversificēts starp ieguldījumiem kapitāla un parāda vērtspapīros, kā arī dažādās valūtās un valstīs, tādējādi nodrošinot iespējami lielāku ieguldījumu drošību un aizsardzību pret aktīvu vērtības svārstībām.

Nosakot apdrošināšanas pakalpojumu cenas, Sabiedrība kontrolē, lai tās atspoguļotu izmaiņas gan finanšu, gan apdrošināšanas tirgos un būtu atbilstošas apdrošināšanas atlīdzību izmaksu apjomiem.

Sabiedrības investīciju portfeļa pārvalde tiek veikta tā, lai minimizētu likviditātes risku, ievērojot atbilstību starp aktīviem un saistībām no termiņstrukturāras viedokļa. Ieguldījumi kapitāla un parāda vērtspapīros, ieguldījumu fondu ieguldījumu apliecībās un citos finanšu instrumentos nepieciešamības gadījumā var tikt realizēti par tirgus cenu saprātīgā laika periodā.

A. Darījumdarbība un rezultāti

A.1 Darījumdarbība

Sabiedrības nosaukums – „CBL Life”.

Sabiedrības juridiskā forma - Sabiedrība ir Latvijas Reģistrēta akciju sabiedrība.

Par Sabiedrības finanšu uzraudzību atbildīgā uzraudzības iestāde ir Finanšu un kapitāla tirgus komisija, Kungu iela 1, Rīga, LV – 1050, Tālrunis: 6 7774800; Fakss: 6 7225755, E-pasts: fktk@fktk.lv.

Sabiedrības ārējais revidents ir SIA „KPMG Baltics”, reģ.Nr.40003235171, Vesetas iela 7, Rīga, LV – 1013; Tālrunis: + 371 67038000.

Sabiedrībā būtiska līdzdalība ir Sabiedrības akcionāram ieguldījumu pārvaldes akciju sabiedrībai „CBL Asset Management”, reģ. Nr. 40003577500, Republikas laukums 2a, Rīga, LV-1010, Tālrunis: +371 6 701 0810, E-pasts: asset@cbl.lv. Ieguldījumu pārvaldes akciju sabiedrībai „CBL Asset Management” pieder 100 % no Sabiedrības pamatkapitāla vai balsstiesīgo akciju skaita.

Sabiedrība ir Citadele grupas sabiedrība, kurā 100% akciju pieder IPAS „CBL Asset Management”, kura savukārt pilnībā pieder AS „Citadele banka”. AS „Citadele banka” (turpmāk tekstā arī „Banka”, „Citadele banka” vai „Citadele”) ir Citadeles koncerna mātes uzņēmums. Citadele banka ir akciju sabiedrība. 75% plus viena akcija bankā Citadele pieder starptautisku investoru konsorcijam, kuru vada „Ripplewood Advisors LLC”. Eiropas Rekonstrukcijas un attīstības bankai (ERAB) pieder 25% mīnus viena akcija.

Citadele Grupa ir universāla finanšu grupa, kas piedāvā visaptverošus bankas, finanšu un kapitāla pārvaldības pakalpojumus privātpersonām un uzņēmumiem Latvijā, kā arī pārstāvētajās valstīs ārpus tās.

Atbilstoši Sabiedrības Darījumdarbības stratēģijai (Sabiedrības attīstības plānam 2019. - 2021. gadam), Sabiedrības mērķis (vīzija) ir būt starp TOP 3 dzīvības apdrošināšanas sabiedrībām Latvijā, ar pieaugošu vērtību akcionāram un ar augstākā līmeņa apkalpošanas kvalitāti klientiem. Sabiedrības misija ir sniegt vienkāršus, klientu vajadzībām aktuālus apdrošināšanas pakalpojumus, korporatīvajā pārvaldībā nodrošinot godīgu un profesionālu darbību attiecībā uz akcionāriem, klientiem un Sabiedrību ikvienā tās darbības virzienā.

Sabiedrībai ir noteikti šādi darbības virzieni:

1. Dzīvības apdrošināšana:
 - Uzkrājošā dzīvības apdrošināšana;
 - Dzīvības riska apdrošināšana;
 - Kredītņēmēju apdrošināšana.
2. Mūža pensijas apdrošināšana;
3. Nelaiemes gadījumu apdrošināšana:
 - Pilnīgas paliekošas invaliditātes apdrošināšana;
 - Daļējas paliekošas invaliditātes riska apdrošināšana;
 - Traumu, kaulu lūzumu apdrošināšana.

Apdrošināšanas pakalpojumi tiek piedāvāti gan privātpersonām, gan uzņēmumiem. Atbilstoši klientu vēlmēm un vajadzībām, tiek nodrošinātas izvēles iespējas - veikt dzīvības un/vai nelaiemes gadījumu risku apdrošināšanu ar (vai bez) uzkrājumu veidošanas komponenti un iespēju izmantot valsts piedāvātos iedzīvotāju ienākuma nodokļa atvieglojumus.

Sabiedrības darījumdarbības galvenie mērķi 2019. gadam ir:

1. Mūža pensijas produkta konkurētspēja stiprināšana un tirgus daļas saglabāšana;
2. Risku apdrošināšanas procesu vienkāršošana un automatizēšana;
3. Attālinātu pārdošanas kanālu izmantošanas paplašināšana (internetbanka, *SkyBranch*);
4. Cieša sadarbība ar AS “Citadele banka” filiāļu tīklu Sabiedrības pakalpojuma popularizēšanā;

A.2 Riska parakstīšanas rezultāti

2019. gads salīdzinājumā ar 2018. gadu raksturojas ar parakstīto prēmiju apjoma palielinājumu par 39%. Nelaiemes gadījumu apdrošināšanā parakstīto prēmiju apjoms palielinājās par 6.7%. Dzīvības apdrošināšanas bez uzkrājuma parakstīto prēmiju apjoms pieaudzis par 89%, parakstot 8.4% no kopējām tirgū parakstītajām riska prēmijām. Dzīvības apdrošināšanā ar uzkrājumu parakstīto prēmiju apjoms palielinājās par 64% un salīdzinājumā ar iepriekšējo gadu proporcionālais apjoms dzīvības apdrošināšanai ar uzkrājumu izmainījās no 47% 2018.gadā uz 56% 2019. gadā. Pozitīvas izmaiņas risku apdrošināšanā ir saistītas ar Sabiedrības mērķtiecīgam darbībām, saskaņā ar iepriekš apstiprinātiem stratēģiskajiem mērķiem.

Sabiedrība riska parakstīšanu veic tikai Latvijā. Sākot ar 2016. gada jūniju Sabiedrība veic Mūža pensijas izplatīšanu, 2019. gadā piesaistot 9.4 ml. eiro jaunajās prēmijās (2018. gadā - 5.6 ml. eiro), veicot izmaksas 1.6 ml. eiro (2018. gadā - 821 tūkst. eiro) apmēra un izveidojot saistības uz 2019. gada 31. decembri 15.9 ml. eiro (uz 2018. gada 31. decembri - 8.1 ml. eiro) apmērā.

	Bruto parakstītās prēmijas	Pārāpdrošinātāja daļa parakstītajās prēmijās	Neto parakstītās prēmijas	Izmaiņas bruto nenopelnīto prēmiju tehniskajās rezervēs	Izmaiņas pārāpdrošinātāja daļā nenopelnīto prēmiju tehniskajās rezervēs	Neto izmaiņas nenopelnīto prēmiju tehniskajās rezervēs
	EUR	EUR	EUR	EUR	EUR	EUR
Dzīvības apdrošināšana bez uzkrājuma	21 931	(4 243)	17 688	7 249	(1 378)	5 871
Dzīvības apdrošināšana ar uzkrājumu	145 872	(26 396)	119 476	31 220	(6 036)	25 184
Nelaiemes gadījumu apdrošināšana	92 605	(7 637)	84 968	(551)	(782)	(1 333)
Kopā 2019. gadā	260 408	(38 276)	222 132	37 918	(8 196)	29 722
Dzīvības apdrošināšana bez uzkrājuma	11 596	(2 336)	9 260	1 677	(332)	1 345
Dzīvības apdrošināšana ar uzkrājumu	88 959	(15 804)	73 155	6 160	(1 797)	4 363
Nelaiemes gadījumu apdrošināšana	86 794	(13 748)	73 046	(25 352)	150	(25 202)
Kopā 2018. gadā	187 349	(31 888)	155 461	(17 515)	(1 979)	(19 494)

A.3 Ieguldījumu rezultāti

	2019	2018
	EUR	EUR
Peļņa / (zaudējumi) no vērtspapīru ar fiksēto ienākumu pārvērtēšanas	121 511	23 733
Peļņa no vērtspapīru ar nefiksēto ienākumu pārvērtēšanas	552 545	(243 119)
Procenti no termiņnoguldījumiem	23 632	43 704
Procenti no finanšu aktīviem, kas novērtēti patiesajā vērtībā ar atspoguļojumu pārējos apvienotajos ienākumos	231 657	111 304
Ieņēmumi no ārvalstu valūtas maiņas darījumiem un kursa svārstībām	8 417	21 744
Ieņēmumi no ieguldījumiem	937 762	(42 634)
Ieguldījumu pārvaldīšanas izdevumi	137 396	109 498
Izmaiņas ieguldījumu saistībās	195 878	166 431
Izdevumi no ieguldījumiem	333 274	275 929
Termiņnoguldījumi	395	8 886
Vērtspapīri ar fiksēto ienākumu	(4 554)	(6 573)
*Neto kredītzaudējumi	(4 159)	2 313

*Neto kredītzaudējumi aprēķināti pamatojoties uz 9.SFPS standarta nosacījumiem: ir izmantots "paredzamo kredītzaudējumu" modelis un tas nozīmē to, ka uzkrājumus zaudējumiem no vērtības samazināšanās būs jāatzīst neatkarīgi no tā, vai pirms tam ir bijis zaudējumu notikums.

Par garantētā ienesīguma ieguldījumu līgumiem postenī „Izmaiņas ieguldījumu līgumu saistībās” 2019. gadā tika atzīti procentu izdevumi 146 160 EUR apmērā (2018: 180 653 EUR).

No garantētā ienesīguma ieguldījumu līgumiem pārskata postenī „Izmaiņas ieguldījumu līgumu saistībās” 2019. gadā tika atzīti saistību patiesās vērtības izmaiņas zaudējumi 49 718 EUR apmērā (2018: 14 222 EUR peļņa).

No investīciju rezultāta viedokļa pārskata gads bija veiksmīgs, līdz ar to gadu izdevās noslēgt ar pozitīvu investīciju atdeves rādītāju. Arī 2019. gadā Sabiedrības ieguldījumu portfeļa pārvalde tika veikta, ievērojot konservatīvu ieguldījumu politiku, galvenokārt, veicot ieguldījumus zema riska parāda vērtspapīros. 2019. gadā tika veiktas izmaiņas ieguldījumu politikā: naudas plūsma no mūža pensijas līgumiem tiks novirzīta EEZ valsts obligāciju un EEZ uzņēmumu obligāciju ar valsts garantiju iegādei. Sabiedrības un tās klientu līdzekļu drošība ir svarīgākais faktors pieņemamā ieguldījumu riska līmeņa noteikšanā. Ieguldījumiem jābūt drošiem, daudzveidīgiem, likvīdiem un peļņu nesošiem, lai tie nodrošinātu Sabiedrības finansiālo stabilitāti un garantētu apdrošināšanas līgumos paredzēto saistību izpildi.

Veicot ieguldījumus Finanšu instrumentos, Sabiedrība pārvalda un kontrolē visus būtiskākos ar ieguldījumiem saistītos riskus, t.sk. kredītrisku, tirgus risku un likviditātes risku.

Sabiedrības ieguldījumu portfelis nodrošina ilgtermiņa kapitāla pieaugumu, izvēloties pietiekami diversificētu ieguldījumu portfeļa struktūru, neuzņemoties ieguldījumu koncentrāciju tādās valstīs, sektoros vai nozarēs, kas ir raksturojamas ar lielu nenoteiktību, cenu svārstību un politisku risku.

Sabiedrība nosaka specifiskus ieguldījumu veidošanas nosacījumus un kvantitatīvos ierobežojumus finanšu aktīviem, kuriem ir kopīgs ieguldīšanas mērķis un vienoti riska parametri. Parasti šādiem ieguldījumiem tiek izmantoti atsevišķi nodalīti ieguldījumu portfeļi.

Sabiedrības īstermiņa ieguldījumi tiek veikti ar mērķi nodrošināt Sabiedrības likviditāti un tekošo izdevumu segšanu.

Sabiedrība, veicot ilgtermiņa ieguldījumus, veido ieguldījumu portfeļus:

- lai droši saglabātu Sabiedrības pašu kapitālu;
- lai gūtu papildu ienākumus no dzīvības apdrošināšanas līgumiem ar uzkrājumu veidošanu, nodrošinot klientiem garantētās procentu likmes ienākumus;
- lai gūtu papildu ienākumus no mūža pensijas līgumiem, nodrošinot klientiem paredzamās izmaksas līguma darbības laikā;
- lai nodrošinātu tehnisko rezervju segumu tirgum piesaistītās dzīvības apdrošināšanas līgumos esošajiem klientu līdzekļiem.

Sabiedrības ieguldījumu risks tiek kontrolēts, ievērojot Apdrošināšanas un pārapirošināšanas likumā, kā arī Sabiedrībā pieņemtās ieguldījumu politikas noteiktos ieguldījumu ierobežojumus attiecībā uz ieguldījumu objektiem un veidiem, ieguldījumu ierobežojumus viena emitenta vērtspapīros, ierobežojumus noguldījumiem vienā kredītiestādē un nosakot citus papildu ierobežojumus speciāli izveidotajiem ieguldījumu portfeļiem, kādus Sabiedrība uzskata par nepieciešamiem.

	2019 EUR	2018 EUR
Vērtspapīru ar fiksētu ienākumu iegāde	(3 660 770)	(8 777 358)
Vērtspapīru ar fiksētu ienākumu pārdošana	1 891 367	2 085 244
Vērtspapīru ar nefiksētu ienākumu iegāde	(5 170 791)	(4 714 871)
Vērtspapīru ar nefiksētu ienākumu pārdošana	4 394 787	4 895 793
Ieguldījums termiņnoguldījumos kredītiestādēs	-	-
Termiņnoguldījumu kredītiestādēs izmaksa	300 000	1 000 000

A.4 Citu darbību rezultāti

	2019 EUR	2018 EUR
Komisijas ieņēmumi	446 410	449 773
Ieņēmumi no fondu pirkšanas komisijām	1 593	1 842
Ieņēmumi no ieguldījumu līgumiem	444 817	447 931
Klientu piesaistīšanas izdevumi	(155 008)	(144 517)
Reklāmas un mārketinga izdevumi	7 232	3 423
Atlikto klientu piesaistīšanas izdevumu amortizācija	147 776	141 094
Administratīvie izdevumi	(86 648)	(115 923)
Profesionālie pakalpojumi	39 635	25 282
Telpu nomas un komunālie maksājumi	-	41 882
Audita izdevumi	14 762	14 737
Biedru nauda	9 119	9 565
Pārējās administrācijas izmaksas	23 132	24 457
Personāla izmaksas	(394 498)	(406 228)
Valdes un padomes darba alga	82 198	69 545
Valdes un padomes sociālās apdrošināšanas obligātās iemaksas	20 082	16 753
Pārējā personāla darba alga	242 653	258 327
Pārējā personāla sociālās apdrošināšanas obligātās iemaksas	49 565	61 603
Nolietojums un amortizācija	(20 323)	(10 361)
Citi izdevumi	(1 759)	(1 019)

A.5 Cita informācija

Citas būtiskas informācijas par Sabiedrības darbījumdarbību un rezultātiem nav.

B. Pārvaldes sistēma

B.1 Vispārīga informācija par pārvaldes sistēmu

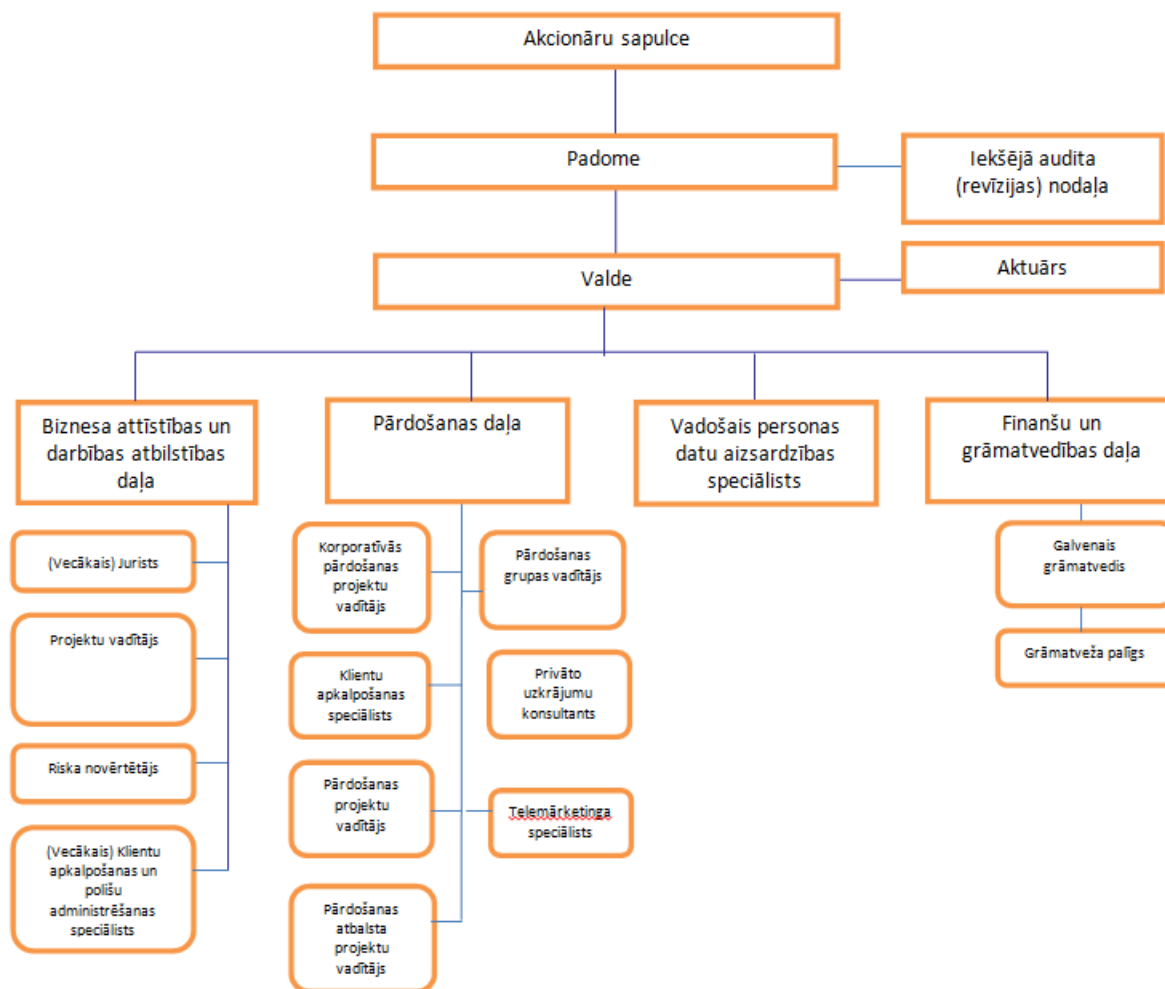
Sabiedrībai ir izveidota tās darbības raksturam, apjomam un sarežģītībai piemērota pārvaldības sistēma. Sabiedrība katru gadu veic pārvaldības un iekšējās kontroles sistēmas darbības efektivitātes izvērtējumu. Ikgadējās pārvaldības sistēmas izvērtēšanas procesa gaitā tiek analizēti sistēmas elementi, izvērtēta kontroles pietiekamība, tiek novērtēta Sabiedrības darbības atbilstība ārējos un iekšējos normatīvajos aktos noteiktajām prasībām, kā arī nepieciešamības gadījumā tiek konstatēti nepieciešamie sistēmas darbības uzlabojumi un tiek pilnveidoti iekšējie tiesību akti.

Sabiedrības izstrādātā vadības informācijas sistēma dod iespēju izprast un savlaicīgi novērtēt gan Sabiedrības finansiālo stāvokli, gan pieņemt lēmumus, kā arī nodrošina, ka darbiniekiem ir laicīgi pieejama precīza un atbilstoša informācija.

Viens no Sabiedrības pārvaldības sistēmas pamatelementiem ir Sabiedrības attīstības stratēģija, balstoties uz kuru tiek veikta ikgadēja darbības plānošana, noteikti stratēģiskie mērķi un prognozēti 3 turpmāko gadu darbības apjomus raksturojošie rādītāji. Biznesa mērķi tiek noteikti, balstoties uz Citadele grupas kopējo attīstības plānu un ņemot vērā Sabiedrības noteiktos riska limitus, riska apetīti un ietekmi uz Sabiedrības maksātspēju.

Sabiedrības organizatoriskā struktūra.

Sabiedrības organizatoriskā struktūra ir veidota tā, lai aptvertu visus biznesa procesus un pienākumu sadale tiktu veikta tā, lai darbinieka prombūtnes laikā būtu nodrošināta katra biznesa procesa nepārtrauktība. Sabiedrības organizatoriskā struktūra:



Sabiedrības akcionāru sapulces, padomes un valdes pilnvaras, tiesības un pienākumi noteikti saskaņā ar Latvijas Republikā spēkā esošajiem tiesību aktiem, Sabiedrības statūtiem u.c. saistošiem normatīva rakstura dokumentiem.

Sabiedrības akcionāru sapulce darbojas Latvijas Republikā spēkā esošajos tiesību aktos noteiktajā kārtībā un savas kompetences ietvaros. Akcionāru sapulces darbības starplaikā valdes darbību kontrolē padome.

Ar atsevišķiem dokumentiem ir noteikti valdes un padomes locekļu pienākumi.

Sabiedrība iekšējos normatīva rakstura dokumentos ir noteikusi struktūrvienības, kas Sabiedrības pārvaldības sistēmas ietvaros ir atbildīgas par risku pārvaldības funkciju, darbības atbildības funkciju, iekšējā audita funkciju un aktuāro funkciju, kā arī to tiesības un pienākumus.

Sabiedrības struktūrvienību vadītāji un citi darbinieki amatā tiek apstiprināti vai atcelti ar valdes priekšsēdētāja rīkojumu.

Padomes kompetencē ir valdes locekļu ievēlēšana un atsaukšana, to pienākumu un pilnvaru apstiprināšana, kā arī Sabiedrības iekšējā audita darba jautājumu koordinēšana un revīzijas plānu apstiprināšana. Bez tam Sabiedrības padomes pienākumos ietilpst Sabiedrības politiku apstiprināšana, lēmumu par ārpakalpojumu deleģēšanu pieņemšana un būtisku organizatoriskās struktūras izmaiņu apstiprināšana. Tā kā atbilstoši Sabiedrības gada pārskatā par 2016. gadu ietvertajai informācijai, Sabiedrība atbilda Finanšu instrumentu tirgus likuma 1. panta pirmās daļas 33. punktā noteiktajiem maza un vidēja komersanta kritērijiem, Sabiedrības akcionārs 2017. gada 10. novembrī, pārvēlot Sabiedrības padomi, pieņēma lēmumu – noteikt, ka Sabiedrības padome pilda arī revīzijas komitejas funkcijas. Arī atbilstoši Sabiedrības gada pārskatā par 2019. gadu ietvertajai informācijai, Sabiedrība joprojām atbilst minētajiem diviem Finanšu instrumentu tirgus likumā noteiktajiem maza un vidēja komersanta kritērijiem.

Valde vada Sabiedrības darbību un pārzina Sabiedrības lietas. Valdes kompetencē ietilpst - ar apdrošināšanas produktiem saistīto dokumentu apstiprināšana (noteikumi, pielikumi, cenrāži, tarifu metodikas, utt.), Sabiedrības darbību reglamentējošu dokumentu apstiprināšana, atbildīgā valdes locekļa par Noziedzīgi iegūtu līdzekļu legalizācijas un terorisma un proliferācijas finansēšanas novēršanas likuma prasību izpildi apstiprināšana, pilnvarotā vadības pārstāvja par *Foreign Account Tax Compliance Act* jautājumiem Sabiedrībā iecelšana, un par Latvijas Republikas un starptautisko sankciju atbilstību atbildīgā darbinieka iecelšana, kā arī par sūdzību izskatīšanas procesu atbildīgā vadības pārstāvja iecelšana, kā arī citi jautājumi.

Biznesa attīstības un darbības atbilstības daļas galvenie uzdevumi ir nodrošināt darbības atbilstības un operacionālā riska kontroles funkcijas, kā arī nodrošināt noziedzīgi iegūtu līdzekļu legalizācijas un terorisma un proliferācijas finansēšanas novēršanu un sankciju atbilstību Sabiedrībā. Papildus šī struktūrvienība risina ar Sabiedrības sniegtajiem pakalpojumiem saistītos juridiska rakstura jautājumus, veic ar klientu atsauksmēm (t.sk – sūdzībām) saistīto procesu koordināciju, atbild par esošo produktu izmaiņām un atbilstību Sabiedrības prasībām, nodrošina Sabiedrībai apdrošināmā riska parakstīšanu un apdrošināšanas atlīdzību noregulēšanu, nodrošina apdrošināšanas līgumu administrēšanu, uzskaiti un uzturēšanu. Biznesa attīstības un darbības atbilstības daļas uzdevums ir arī nodrošināt, lai pirms apdrošināšanas ieguldījumu produkta izmantošanas tiktu konstatēts, vai klientam ir nepieciešamās zināšanas un pieredze, lai saprastu ar ierosināto vai pieprasīto apdrošināšanas ieguldījumu iespēju saistītos riskus.

Pārdošanas daļas galvenais uzdevums ir nodrošināt klientu piesaisti un kvalitatīvu apkalpošanu apdrošināšanas līgumu noformēšanas un pēc apkalpošanas procesā, kā arī veikt darbinieku apmācību, veicināt un nodrošināt sadarbību klientu piesaistē ar AS "Citadele banka" klientu apkalpošanas struktūrvienībām. Pārdošanas daļas kompetencē ir arī tādi būtiski uzdevumi kā – uzraudzīt un nodrošināt, lai apdrošināšanas aģenti nepārtraukti atbilstu apdrošināšanas starpnieka reģistrācijas nosacījumiem, uzraudzīt un nodrošināt, lai apdrošināšanas izplatīšanā tieši iesaistītie darbinieki atbilstu tiem noteiktajām prasībām, uzraudzīt un nodrošināt, lai tiktu ievēroti aizlieguma nosacījumi tiesību aktos noteiktajām personām būt par apdrošināšanas izplatīšanā tieši iesaistīto darbinieku, uzraudzīt un nodrošināt, lai apdrošināšanas izplatīšanā tieši iesaistītie darbinieki nepārtraukti atjaunotu un papildinātu savas zināšanas un prasmes, kas nepieciešamas apdrošināšanas izplatīšanas veikšanai, pārbaudīt apdrošināšanas aģenta atbildīgās personas un apdrošināšanas izplatīšanā tieši iesaistītā darbinieka zināšanu un prasmju atbilstību.

Finanšu un grāmatvedības daļas galvenie uzdevumi ir nodrošināt ar ieguldījumiem saistīto risku (kredītrisks un tirgus risks) un pamatdarbības apdrošināšanas riska pārvaldības un kontroles funkciju, kā arī veikt grāmatvedības uzskaiti un grāmatvedības sistēmas uzturēšanu t.sk. Sabiedrības finanšu (aktīvu un pasīvu stāvokļa, ienākumu un izdevumu) vadību, budžeta sagatavošanu, plānošanu un kontroli, pārskatu par Sabiedrības finansiālo darbību sagatavošanu.

Iekšējā audita (revīzijas) nodaļas galvenais uzdevums Sabiedrības pārvaldības sistēmas ietvaros ir nodrošināt iekšējā audita funkciju, t.sk. novērtēt, vai Sabiedrībai būtiskie riski tiek identificēti, novērtēti un atbilstoši un efektīvi pārvaldīti, kā arī pārbaudīt veikto operāciju un finanses raksturojošās informācijas un pārskatu ticamību, integritāti un savlaicīgumu. Revīziju ietvaros tiek izvērtēts Sabiedrības resursu izmantošanas ekonomiskums un produktivitāte, kā arī tiek gūta pārlicība, ka Sabiedrības procesi ir pietiekami, lai nodrošinātu Sabiedrības aktīvu saglabāšanu un to aizsardzību pret dažāda veida zaudējumiem.

Aktuārs Sabiedrības pārvaldības sistēmas ietvaros nodrošina aktuāro funkciju un ir Sabiedrības valdes priekšsēdētāja tiešā pakļautībā, kā arī nodrošina aktuāra novērtējuma sagatavošanu.

Datu aizsardzības speciālista galvenie uzdevumi ir piedalīties Sabiedrības personas datu aizsardzības stratēģijas izstrādē un īstenošanā, organizēt un pārraudzīt Sabiedrības darbu personas datu apstrādes un aizsardzības jomā, nodrošināt darbinieku konsultēšanu un apmācību personas datu apstrādes un aizsardzības jautājumos, sadarboties ar uzraudzības iestādi (Datu valsts inspekciju), uzraudzīt, vai tiek ievērotas Vispārīgās datu aizsardzības regulas un citas Eiropas Savienības vai nacionālo tiesību aktu prasības personas datu aizsardzības jomā.

Sabiedrības organizatoriskā struktūra neparedz pastāvīgas komitejas. Ja nepieciešams, konkrētu jautājumu, projektu realizēšana/vadīšanā tiek organizētas darba grupas vai tiek apspriesta vadības grupas līmenī, piedaloties atbildīgajiem struktūrvienību vadītājiem un valdes locekļiem.

Sabiedrības pārvaldības sistēma ietver risku pārvaldības funkciju, darbības atbilstības funkciju, iekšējā audita funkciju un aktuāro funkciju. Sabiedrībā pamatfunkcijām ir noteikti šādi galvenie uzdevumi un pienākumi:

Risku pārvaldības funkcija

Sabiedrības iekšējos tiesību aktos Sabiedrība kā savai darbībai piemītošos būtiskos riskus identificējusi: operacionālo risku, kredītrisku un tirgus risku, kā arī pamatdarbības dzīvības apdrošināšanas risku.

Sabiedrība ir nodrošinājusi efektīvas risku pārvaldības sistēmas izveidi un darbību, ietverot to organizatoriskajā struktūrā un lēmumu pieņemšanas procesos. Sabiedrībā ir izstrādāti un apstiprināti attiecīgi iekšējie tiesību akti – lai nodrošinātu risku pārvaldības procesa nepārtrauktību.

Par risku pārvaldības funkciju Sabiedrībā ir noteiktas vairākas atbildīgās personas. Risku pārvaldības funkcijas galvenie uzdevumi un pienākumi ir - visu ar Sabiedrības darbību saistīto atsevišķo risku un savstarpēji saistīto risku, kuriem Sabiedrība ir pakļauta vai var tikt pakļauta, savlaicīga identificēšana, mērīšana, monitorings, pārvaldība un ziņošana par tiem.

Darbības atbilstības funkcija

Sabiedrības iekšējās kontroles sistēma ietver darbības atbilstības funkciju. Par darbības atbilstības funkciju atbildīgā persona veic šādus galvenos uzdevumus un pienākumus: novērtē Sabiedrības darbības atbilstību Sabiedrībai saistošajos normatīvajos aktos noteiktajām prasībām, un arī novērtē tiesiskajā vidē sagaidāmo izmaiņu iespējamo ietekmi uz Sabiedrības darbību, kā arī identificē un novērtē atbilstības risku. Darbības atbilstības funkcijas sagatavo Sabiedrības valdei attiecīgus ziņojumus.

Iekšējā audita funkcija

Sabiedrībā ir nodrošināta efektīva iekšējā audita funkcijas darbība. Sabiedrībā ir nodrošināts, ka par iekšējā audita funkciju atbildīgās personas darbība ir objektīva un neatkarīga no Sabiedrības darbības funkcijām. Par iekšējā audita funkciju atbildīgā persona: vismaz reizi gadā novērtē iekšējās kontroles sistēmas un citu Sabiedrības pārvaldības sistēmas elementu atbilstību Sabiedrības darbībai; vismaz reizi gadā novērtē iekšējās kontroles sistēmas un citu Sabiedrības pārvaldības sistēmas elementu darbības efektivitāti un vismaz reizi gadā sagatavo rakstveida ziņojumu Sabiedrības padomei un valdei par pārbaudes laikā konstatētajiem trūkumiem iekšējās kontroles sistēmā un citos Sabiedrības pārvaldības sistēmas elementos un sniedz ieteikumus to uzlabošanai.

Aktuārā funkcija

Sabiedrībā ir nodrošināta efektīva aktuārās funkcijas darbība. Par aktuāro funkciju atbildīgā persona koordinē tehnisko rezervju aprēķināšanu; nodrošina tehnisko rezervju aprēķināšanai izmantoto metodoloģiju, modeļu un pieņēmumu piemērotību; novērtē tehnisko rezervju aprēķināšanai izmantoto datu pietiekamību un kvalitāti; salīdzina tehniskās rezerves vislabāko aplēsi ar pieredzi; informē valdi par tehnisko rezervju aprēķinu ticamību un atbilstību; izsaka viedokli par kopējo risku parakstīšanas politiku un veic citus pienākumus atbilstoši Apdrošināšanas un pārapdrošināšanas likumā un citos normatīvajos aktos noteiktajam.

Pārskata periodā Sabiedrības pārvaldes sistēmā būtiskas izmaiņas nav notikušas.

Personāla atalgojuma sistēma

Sabiedrība savā darbībā balstās uz Citadele grupas izstrādātajiem un grupas uzņēmumiem saistošajiem dokumentiem – “Personāla politika”, „Atalgojuma politika” un „Atalgojuma un motivācijas noteikumi”.

Sabiedrība nodrošina, ka Sabiedrības valdes un padomes locekļiem, kā arī darbiniekiem, kuru profesionālā darbība būtiski ietekmē Sabiedrības riska profilu, tiek nodrošināta tāda atalgojuma sistēma, kas neveicina pārmērīgu risku uzņemšanos (virs Sabiedrības riska pārvaldības mērķos un limitos noteiktā līmeņa).

Sabiedrības vadības atalgojums atbilst atalgojuma politikā noteiktajām prasībām un AS “Citadele banka” grupas vērtībām, piemēram, ētikas standartiem, ilgtermiņa interesēm, attīstības stratēģijā noteiktajiem darbības mērķiem, kā arī atbilst un veicina piesardzīgu un efektīvu risku pārvaldīšanu un interešu konfliktu novēršanu, kā arī atalgojums nav pretrunā ar klientu vai apdrošināto personu interešu aizsardzības principiem un citu ieinteresēto pušu interesēm. Tiek ņemts vērā arī princips, ka garantēta apmēra atalgojuma mainīgās daļas noteikšana neatbilst piesardzīgai risku pārvaldīšanai un ka to nedrīkst paredzēt nākotnes atalgojuma plānos.

Atalgojums Sabiedrībā var tikt veidots no atalgojuma nemainīgās un mainīgās daļas:

1. Nemainīgās daļas jeb darba algas, kas, galvenokārt, atspoguļo darbinieka profesionālo pieredzi un atbildības līmeni, kas noteikts attiecīgā darbinieka amata pienākumu aprakstā par attiecīgo amata pienākumu pildīšanu. Par nemainīgu atalgojuma sastāvdaļu tiek uzskatīts: darba alga; īpaši maksājumi darbiniekiem, tādi kā: maksājumi par darba jubilejas stāžu; bērna piedzimšanas pabalsts un citi monetārie maksājumi un pabalsti, kas ir nemainīgi un nav atkarīgi no darbinieka sasniegtiem mērķiem;
2. Mainīgā daļa atspoguļo darbinieka darbības rezultātus, kas pārsniedz tā amata pienākumu aprakstā noteiktās prasības, to noturīgumu un ar tiem saistīto esošo un varbūtējo risku novērtējumu. Par atalgojuma mainīgo daļu tiek uzskatītas prēmijas par kvalitatīvo un kvantitatīvo rādītāju un mērķu izpildi, atsevišķi prēmiju maksājumi par īpašiem sasniegumiem, kā arī pārdošanas komisijas.

Lēmumu par atalgojuma nemainīgās daļas noteikšanu Sabiedrības padomes locekļiem pieņem AS “Citadele banka” valde kā Sabiedrības netiešas mātes sabiedrības pārstāvis, bet Sabiedrības valdes locekļiem – Sabiedrības padome. AS “Citadele banka” valde nosaka amatu grupas (t.sk. Sabiedrības amata grupas) un katrai grupai, t.sk. riska profilu ietekmējošiem amatiem, atalgojuma nemainīgās daļas robežas, ņemot vērā kompetentas organizācijas veiktu finanšu iestāžu atalgojuma pētījumu rezultātus. Atalgojuma nemainīgā daļa katram Sabiedrības darbiniekam tiek noteikta individuāli, atbilstoši darbinieka kompetencēm un pieredzei un ievērojot darbinieka amata grupas atalgojuma nemainīgās daļas robežas.

Visu Sabiedrības darbinieku t.sk. vadības darbības rezultātu novērtēšanai tiek izmantota darbiniekam izstrādātā kalendārā gada individuālo mērķu karte (darbinieka darbības plāns uz vienu gadu vai citu laika periodu), kurā tiek iekļauti šādi rādītāji atbilstoši darbinieka darba pienākumiem:

1. Sabiedrības mērķi, kas var iekļaut:
 - finanšu mērķus, kas sevī var iekļaut darbinieka atbildības objektam/iem piemērojamos rādītājus, piemēram, budžeta izpilde, peļņas un zaudējumu aprēķins, likviditātes rādītāji;
 - klientu apkalpošanas mērķus, piemēram, iekšējo vai ārējo klientu apmierinātības rādītāji, jaunu klientu piesaiste u.tml.;
 - procesu mērķus, piemēram, klientu apkalpošanas laiks, dokumentu apstrādes laiks, normatīvo prasību izpildes rādītāji).
2. Darbinieka mērķi, kas nosaka darbinieka individuālos kvalitatīvos mērķus, tādus kā:

- darbinieka attīstība (profesionālā attīstība, projekta/jomas vadība, lai attīstītu kādu konkrētu kompetenci, iegūts sertifikāts kādā jomā, darbinieku piesaistības rādītājs, darbinieku mainības rādītājs utml.);
- darbinieka dalība projektos (darbinieka iniciatīva jauno projektu īstenošanā; jaunu ideju ierosināšana un ieviešana, u.c.)

Mērķu kartes rādītāji tiek fiksēti ne retāk kā reizi gadā un tiek dokumentēti. Ja darbinieka rīcības vai nolaidības rezultātā ir radušies incidenti, kā rezultātā tiek apdraudēta Sabiedrības reputācija, it īpaši, ja tiek pārkāptas noziedzīgi iegūtu līdzekļu legalizācijas un terorisma un proliferācijas finansēšanas novēršanas un sankciju atbilstības regulējošās procedūras, tad attiecīgajiem (iesaistītajiem) darbiniekiem atalgojuma mainīgā daļa nevar tikt izmaksāta.

Sabiedrības vadībai un citiem riska profilu ietekmējošo amatu darbiniekiem mainīgā daļa var tikt izmaksāta vienu reizi gadā pēc Sabiedrības auditētā gada pārskata apstiprināšanas Sabiedrības akcionāru sapulcē. Atkarībā no tā, cik liela ir attiecīgā darbinieka atalgojuma mainīgā daļa, darbiniekam uz noteiktu laiku noteiktā apmērā atalgojuma mainīgo daļu atliek.

Atalgojumu darbiniekiem, kuri veic iekšējās kontroles funkcijas (risku kontrole, darbības atbilstības kontrole, iekšējā audita funkcijas), nosaka saskaņā ar iekšējās kontroles funkcijām noteikto mērķu sasniegšanu, neatkarīgi no sasniegtajiem darbības rezultātiem iekšējās kontroles funkciju kontrolējamās darbības jomās.

Sabiedrībai ir izstrādāti atsevišķi „Atalgojuma un motivācijas noteikumi” tiem Sabiedrības Pārdošanas daļas darbiniekiem, kuru atalgojuma sistēmas pamatā ir mainīgā atalgojuma daļa jeb pārdošanas komisijas, kuras apmērs ir atkarīgs no individuālajiem pārdošanas rezultātiem.

Sabiedrības pārvaldes, vadības vai pamatfunkciju īstenošanai nav paredzētas un netiek veiktas iemaksas papildpensijas kapitālā, kā arī netiek veidotas vai paredzētas priekšlaicīgas pensionēšanās shēmas.

2019. gadā būtiski darījumi ar Sabiedrības dalībniekiem vai personām, kurām ir nozīmīga ietekme uz Sabiedrību un ar pārvaldes vadības vai uzraudzības locekļiem nav veikti.

B.2 Atbilstības un piemērotības prasības

Sabiedrības valdes un padomes locekļu un darbinieku, kuri pilda pamatfunkcijas piemērotība tiek vērtēta saskaņā ar Citadele grupas dokumentu - "AS "Citadele banka" padomes un valdes locekļu un personu, kas pilda pamatfunkcijas, piemērotības novērtēšanas politika".

- Sabiedrības vadībai un pamatfunkciju veicējiem ir noteiktas īpašas prasības attiecībā uz prasmēm, zināšanām un kompetenci.

Par Sabiedrības padomes locekli vai valdes locekli nevar būt persona:

- kurai nav augstākā izglītība;
- kura ir notiesāta par tīša nozieguma izdarīšanu, arī ļaunprātīgu bankrotu;
- kura ir notiesāta par tīša noziedzīga nodarījuma izdarīšanu, kaut arī atbrīvota no soda izciešanas noilguma, apžēlošanas vai amnestijas dēļ;
- pret kuru kriminālieta par tīša noziedzīga nodarījuma izdarīšanu izbeigta sakarā ar noilgumu vai amnestiju;
- kurai ir atņemtas tiesības veikt komercdarbību.

Lai noteiktu Sabiedrības vadības atbilstību iepriekš minētajām prasībām un piemērotību attiecīgajam amatam, tiek veikta:

- Sākotnējā piemērotības novērtēšana - pirms iecelšanas amatā;
- Atkārtotā piemērotības novērtēšana tiek veikta nepieciešamības gadījumā (piemēram, ja rodas šaubas par personas zināšanām, pieredzi vai reputāciju); tiek veiktas izmaiņas personas veicamajos amata pienākumos un to veikšanai nepieciešamajā kompetencē.

Piemērotības novērtēšana tiek veikta pamatojoties uz noteikta dokumentu kopuma un kandidāta mutiski sniegto informāciju, nosakot/izvērtējot dažādus apstākļus un kritērijus, piemēram, vai nepastāv kāds no noteiktajiem apstākļiem, kas liedz personai ieņemt vadības amatu; tiek izvērtēta personas praktiskā pieredze, kas gūta iepriekšējos amatos; izglītības līmeni un kvalifikācija, teorētiskās zināšanas, kas gūtas mācību procesā un lietotas profesionālajā sfērā; personas reputācija un iespējamie interešu konflikti.

Sabiedrības padomes un valdes locekļu piemērotības novērtēšanu veic AS "Citadele banka" speciāli izveidota Atbildīgo personu izvērtēšanas komiteja. Komitejas sastāvu un nolikumu apstiprina AS "Citadele banka" valde. Komitejas sēdes tiek protokolētas. Sabiedrības pamatfunkciju veicējiem piemērotības novērtēšanu veic iepriekš noteiktajā kārtībā vai Sabiedrības valdes priekšsēdētājs sadarbībā ar AS "Citadele banka" Personāla daļas atbildīgo darbinieku.

B.3 Riska pārvaldības sistēma, tostarp riska un maksātspējas pašu novērtējums

Risku pārvaldība Sabiedrībā ir neatņemama ikdienas vadības procesa, biznesa aktivitāšu, funkciju un procesu sastāvdaļa, kas ir saistoša visos AS "Citadele bankas" grupas pārvaldības līmeņos un procesos. Risku pārvaldības lēmumu pamats ir riska apzināšanās un riska apetīte.

Risku pārvaldības mērķis ir sekmēt Sabiedrības izvirzīto mērķu sasniegšanu, veiksmīgu attīstību un ilgtermiņa finanšu stabilitāti, maksimāli pasargājot Sabiedrību no neidentificētu vai neapzinātu risku iestāšanās un uzturot ekonomiski pamatotu risku līmeni.

Katrs Sabiedrības struktūrvienības vadītājs ir atbildīgs par struktūrvienībai piemītošā operacionālā riska identificēšanu. Katrs Sabiedrības darbinieks ir atbildīgs par iekšējos tiesību aktos noteikto principu ievērošanu ikdienas darbā. Sabiedrības realizētās risku pārvaldības pamatā ir ikviena Sabiedrības darbinieka izpratne un atbildība par viņa pārziņā esošajiem darījumiem un ar tiem saistītajiem riskiem.

Sabiedrība kā savai darbībai piemītošos būtiskos riskus identificē: operacionālo risku, kredītrisku un tirgus riskus, kā arī pamatdarbības apdrošināšanas risku.

Sabiedrībai pārvaldības sistēmas ietvaros ir noteikta atbildīgā struktūrvienība un amatpersonas, kuras ikdienas darbā kontrolē Sabiedrības darbībai piemītošos būtiskos riskus, nodrošina risku lielumu kontroli, to salīdzināšanu ar noteiktajiem ierobežojumiem un limitiem.

Sabiedrība ir piemērojusi Maksātspēja II regulējumu, kas stājās spēkā 2016. gada 1. janvārī un kas izmantots kā galvenais kapitāla riska vadības modelis pārskata periodā. Kapitāla prasību aprēķināšanai un ziņošanai saskaņā ar regulējumā aprakstītajiem principiem Sabiedrība ir izvēlējusies standarta modeli.

Kā kapitāla riska vadības mērķi ir noteikti šādi:

- saglabāt nepieciešamo stabilitātes līmeni Sabiedrībā, tādējādi nodrošinot drošības līmeni apdrošinājuma ņēmējiem;
- ieguldīt kapitālu efektīvi un atbalstīt Sabiedrības attīstību, nodrošinot, ka peļņa no kapitāla atbilst Sabiedrības akcionāru prasībām;
- saglabāt finanšu elastīgumu, saglabājot stingru likviditāti un pieeju kapitāla tirgum;
- saskaņot aktīvu un pasīvu struktūru, ņemot vērā risku, kas saistīts ar Sabiedrības darbību;
- saglabāt finansiālo spēku, lai atbalstītu jaunas uzņēmējdarbības izaugsmi;
- nodrošināt atbilstību apdrošinājuma ņēmēju un regulatora prasībām.

Galvenie Sabiedrības pamatdarbības apdrošināšanas riska vadības sistēmas elementi ietver aktuāru matemātisko metožu un apdrošināšanas prēmiju un saistību aprēķināšanā izmantoto pieņēmumu pastāvīgu uzraudzību. Apdrošināšanas riski tiek ierobežoti ar atbilstošu risku parakstīšanas metodiku, aktuāru analīzi un atbilstošu pārpadrošināšanas segumu. Apdrošināšanas atlīdzības tiek noregulētas saskaņā ar apdrošināšanas atlīdzību noregulēšanas metodiku. Pie apdrošināšanas riskiem pieder aktuāru matemātiskais risks, kas kontrolē apdrošināšanas tarifu atbilstību nākotnes saistību segšanai un tehnisko rezervju pietiekamību nākotnes izmaksu segšanai.

Lai novērtētu kādiem riskiem Sabiedrība tiek pakļauta tās apdrošināšanas saistību "dzīves ciklā", Sabiedrība katra atskaites perioda beigū datumā veic saistību atbilstības testu:

- riska apdrošināšanas produktiem bez uzkrājuma komponentes un
- produktiem ar uzkrājuma komponenti un garantēto ienesīgumu.

Tādējādi Sabiedrība novērtē, vai atzītās apdrošināšanas saistības, kas samazinātas par atliktajiem klientu piesaistīšanas izdevumiem, ir pietiekamas.

Veicot saistību atbilstības testus, tiek izmantoti pieņēmumi par paredzamo nākotnes naudas plūsmu šāda tipa līgumiem un nākotnes administratīvajām un atlīdzību prasību noregulēšanas izmaksām, kā arī investīciju ienākumu prognozes līgumu saistību seguma finanšu aktīviem. Ja testa rezultātā iegūtais rezultāts norāda uz saistību nepietiekamību, tiek atzītas papildu saistības no apdrošināšanas līgumiem un attiecīgi papildu zaudējumi tiek atzīti pārskata perioda visaptverošajā ienākumu pārskatā kā izmaiņa tehniskās rezervēs saistību atbilstības testa rezultātā. Pamatojoties uz 2019. gada saistību atbilstības testa rezultātiem, papildu tehniskās rezerves šādiem zaudējumiem nebija nepieciešamas.

Sabiedrība nav identificējusi būtiskus riskus, kas nebūtu pilnībā iekļauti Sabiedrības maksātspējas kapitāla prasībā.

Sabiedrības ieguldījumi tiek veikti, ievērojot piesardzības principu un konservatīvu ieguldījumu politiku, ieguldījumus galvenokārt veicot zema riska parāda vērtspapīros un termiņnoguldījumos. Ieguldīšanas pamatprincipi un nosacījumi noteikti Sabiedrības ieguldījumu politikā un ieguldījumu limitu noteikumos, un tikuši apstiprināti Sabiedrības padomē 2018. gada 30. novembrī. Regulārajiem budžetā paredzētajiem izdevumiem paredzēto līdzekļu izvietošana tiek veikta uz īsiem termiņiem un ar augstu likviditāti, t.i. līdzekļi norēķinu kontā, īstermiņa 1-3 mēnešu noguldījumi bankās vai valdību īstermiņa vērtspapīros.

Veicot ieguldījumus, Sabiedrība un/vai aktīvu pārvaldīšanas pakalpojuma sniedzējs iegūst pietiekami plašu informāciju par potenciālajiem vai esošajiem ieguldījumu objektiem, kā arī uzrauga to personu finansiālo un

ekonomisko situāciju, kuru emitētajos vērtspapīros tiks vai ir veikti ieguldījumi. Sabiedrība kā Citadele grupas uzņēmums izmanto AS "Citadele banka" un grupā ietilpstošo aktīvu pārvaldītāju IP AS "CBL Asset Management" kā starpnieku reitingu informācijas iegūšanai. Sabiedrība ir izmantojusi arī informāciju, kas ir brīvi pieejama dažādos interneta resursos.

(piemēram, <http://www.morningstar.de/>; <http://www.finanzen.net/>; <http://cbonds.com/>).

Sabiedrība tehnisko rezervju aprēķinos, maksāspējai nepieciešamā kapitāla un riska rezervju aprēķinos izmanto EIOPA noteiktos diskonta procentus, kas attēlo bezriskā vērtspapīru ienesīgumu, un tāpēc Sabiedrībai nav nepieciešams veikt bez riska likmes ekstrapolāciju, atbilstības korekciju un svārstīguma korekciju.

Kapitāla pietiekamība tiek kontrolēta vismaz reizi ceturksnī, sagatavojot publisko ceturkšņa pārskatu. Sabiedrība, veicot uz nākotni vērstu riska pārvaldību, izvērtējot un dokumentējot iespējamās nākotnes scenārijus, izmanto vienu no būtiskākajiem risku pārvaldības instrumentiem – stresa testus, kas iekļauj:

- jūtīguma analīzi ieguldījumu un apdrošināšanas darbībai;
- scenāriju analīzi;
- reversa testus;
- operacionālo risku pašnovērtējumu.

2019. gadā stresa testu rezultāti tika izskatīti Sabiedrības valdes sēdē 2019. gada 30. decembrī un attiecīgi stresa testu rezultāti un lēmums par veicamajām darbībām tika iesniegti Finanšu un kapitāla tirgus komisijai 2020. gada 8. janvārī.

Saskaņā ar 2019. gada stresa testu analīzes rezultātiem, vislielākā ietekme uz Sabiedrības maksāspējas normas nodrošināšanai nepieciešamo kapitālu izriet no kredītriska un tirgus riskiem (starpības, procenta likmes un koncentrācijas riska), kā arī tika secināts, ka Sabiedrības pašu kapitāls ir pietiekams. Stresa testu rezultātos nav konstatētas būtiskas nelabvēlīgas ietekmes uz Sabiedrības spēju izpildīt saistības un nodrošināt finansiālās darbības stabilitāti un nav bijis nepieciešams pieņemt lēmumus par veicamajām darbībām risku ietekmes mazināšanai.

Lai novērtētu Sabiedrībai piemītošo risku izmaiņas un efektu, tendences, kuras var apdraudēt vai varētu apdraudēt Sabiedrības darbību nākotnē, Sabiedrība katru gadu veic visaptverošu risku un maksāspējas pašu novērtējumu, kas iekļauj:

- darba grupas izveidošanu un vadības pašnovērtējuma veikšanu par Sabiedrības būtiskākajiem riskiem – kvalitatīvie testi;
- stresa testu rezultātus;
- operacionālā riska pašnovērtējuma rezultātus;
- atbilstības risku novērtējumu un iekšējā audita veikto revīziju rezultātus;
- rezultāti tiek apspriesti darba grupā un, dokumentējot tos, tiek sagatavots risku un maksāspējas pašu novērtējuma ziņojums;
- ziņojums tiek izskatīts Sabiedrības valdē, kur, vadoties no risku un maksāspējas pašu novērtējuma rezultātiem valde lemj par risku mazināšanai pasākumiem un rīcību, ja tiek konstatētas nelabvēlīgas tendences t.i. tuvināšanās Sabiedrības riska pārvaldības mērķos un limitos noteiktajām vērtībām vai riska apetītes līmeņiem, informējot par konstatējumiem Sabiedrības padomī.

Sabiedrība ir definējusi savus mērķus attiecībā uz Sabiedrības risku šādi:

- riska apetīte: 0.3-1 M EUR gadā;
- riska tolerance: 115% SCR;
- riska limits: 110% SCR.

2020.gada 3.aprīļa valdes sēdē ir izskatīti un apstiprināti Sabiedrības aktuāra sagatavotā Risku un maksāspējas pašu novērtējuma uzraudzības pārskata rezultāti un atbilstoši tiesību aktu noteikumiem minētais pārskats tiks iesniegts Komisijā.

B.4 Iekšējās kontroles sistēma

Sabiedrība ir izveidota un darbojas iekšējās kontroles sistēma, kas aptver administratīvos un grāmatvedības procesus un iekšējās kontroles procedūras. Sabiedrībā ir nodrošināta atbilstoša iekšējās informācijas apmaiņa visos Sabiedrības līmeņos. Iekšējās kontroles sistēma ietver arī darbības atbilstības funkciju.

Sabiedrības iekšējās kontroles sistēmas pamatelements ir vadības informācijas sistēma, kuras uzdevums ir nodrošināt Sabiedrībā efektīvu vadības informācijas sistēmu, kura dod iespēju izprast un savlaicīgi novērtēt Sabiedrības finansiālo stāvokli, tās darbībai piemītošos riskus un efektīvi pieņemt lēmumus, kā arī laicīgi atklāt iekšējo tiesību aktu neievērošanas gadījumus.

Iekšējās kontroles sistēmas ietvaros Sabiedrība ir izstrādāti atbilstoši iekšējie tiesību akti.

Par darbības atbilstības funkciju Sabiedrība ir atbildīga Sabiedrības Biznesa attīstības un darbības atbilstības daļa.

Biznesa attīstības un darbības atbilstības daļas vadītāja tiešā pakļautībā ir Sabiedrības vecākais jurists un risku pārvaldības darbinieks/i. Sabiedrības vecākais jurists, cita starpā, izvērtē ārējo tiesību aktu normu, kas attiecas uz Sabiedrības darbību, prasības; sadarbībā ar atbildīgajiem Sabiedrības darbiniekiem izstrādā un uztur Sabiedrības iekšējo tiesību aktu atbilstību Latvijas Republikā spēkā esošajiem tiesību aktiem; koordinē un uzrauga jautājumus, kas saistīti ar Sabiedrības atbilstības risku identificēšanu un pārvaldīšanu; izstrādā, sagatavo, izskata ar Sabiedrības darbību un pakalpojumu sniegšanu saistītos juridiska rakstura dokumentus, nodrošinot to atbilstību Latvijas Republikas tiesību aktiem, Sabiedrības iekšējiem tiesību aktiem un tās tiesiskajām interesēm; savas kompetences ietvaros sastāda atzinumus un sniedz konsultācijas Sabiedrības vadībai un darbiniekiem.

Atbilstoši Sabiedrības procedūrai „Vadības informācijas sistēmas apraksts”, Darbības atbilstības funkcijas ietvaros Sabiedrība organizē tādu iekšējās kontroles sistēmu, lai Sabiedrības vadībai būtu pamatota pārlicība, ka Sabiedrības:

- aktīvi ir nodrošināti pret zaudējumiem un nesankcionētu valdīšanu un lietošanu;
- darbībai piemītošie riski tiek pastāvīgi identificēti un pārvaldīti;
- kapitāla apmērs elementu un to īpatsvara ziņā ir pietiekams Sabiedrības darbībai piemītošo un varbūtējo risku segšanai;
- darījumi notiek saskaņā ar Sabiedrībā noteikto kārtību;
- darbojas saprātīgi, piesardzīgi un efektīvi, pilnībā ievērojot Latvijas Republikas tiesību aktu prasības.

Sabiedrības risku pārvaldības darbinieks saskaņā ar iekšējiem tiesību aktiem kontrolē Sabiedrības darbībai piemītošos darbības atbilstības riskus, nodrošina to novērtēšanu, risku lielumu salīdzinājumu ar noteiktajiem ierobežojumiem un limitiem.

Darbības atbilstības funkcijas nodrošināšanas ietvaros, Sabiedrība valde reizi ceturksnī izskata Darbības atbilstības ziņojumus, ne retāk kā vienu reizi gadā izskata speciālus ziņojumus vai pārskatus par Iekšējās kontroles sistēmas realizāciju Sabiedrībā, apstiprina nepieciešamos pasākumus trūkumu novēršanai.

Sabiedrības valde ir nozīmējusi vienu tās locekli, kurš ir tieši atbildīgs par darbības atbilstības funkciju Sabiedrībā.

Iekšējā audita daļa, darbojoties saskaņā ar Sabiedrības padomes apstiprināto iekšējā audita plānu, periodiski veic neatkarīgas pārbaudes par darbības atbilstību Sabiedrībā.

Sabiedrības struktūrvienību vadītāji ir atbildīgi par Iekšējā audita daļas un Sabiedrības atbilstības funkcijas atbildīgo darbinieku ieteikumu un atklāto neatbilstību vai trūkumu novēršanu.

Risku pārvaldības darbinieks veic trūkumu novēršanas plānu izpildes monitoringu un kontroli, ne retāk kā reizi ceturksnī sniedzot attiecīgu ziņojumu Sabiedrības valdei.

Sabiedrībai kā Citadele grupas uzņēmumam ir saistoša grupas kopējā politika „Darbības atbilstības politika”. Sākotnējā redakcijā politika ir apstiprināta 2011. gada 20. jūlijā, un pēdējās izmaiņas tajā ir apstiprinātas un stājušās spēkā 2018. gada 29. novembrī. Atbilstoši minētajai politikai, atbilstības funkcijas vadītāji grupas uzņēmumos ir atbildīgi par atbilstības funkcijas īstenošanu atbilstoši šai politikai.

B.5 Iekšējās revīzijas funkcija

Iekšējā audita (revīzijas) nodaļa Sabiedrības pārvaldības sistēmas ietvaros nodrošina iekšējā audita funkciju un ir Sabiedrības Padomes tiešā pakļautībā.

Sabiedrības iekšējais audits, darbojoties saskaņā ar Sabiedrības padomes apstiprinātajiem plāniem, regulāri veic pārvaldības un iekšējās kontroles sistēmas pārbaudes un tās efektivitātes izvērtējumu. Par veikto pārbaudi rezultātiem iekšējais audits sniedz ziņojumus Sabiedrības padomei. Sabiedrība veic nepieciešamās darbības audita gaitā atklāto trūkumu un pārkāpumu novēršanai un ņem vērā audita ieteikumus iekšējās kontroles sistēmas pilnveidošanai.

Lai nodrošinātu nepieciešamo neatkarību un objektivitāti, Iekšējā audita (revīzijas) nodaļa ir pilnībā nodalīta no citām Sabiedrības struktūrvienībām un netiek iesaistīta Sabiedrības ikdienas saimnieciskās darbības procesos. Neatkarība un objektivitāte ir arī nostiprinātas ar to, ka Iekšējā audita (revīzijas) nodaļa par savas darbības rezultātiem un pārbaudēs atklātiem trūkumiem ziņo nepastarpināti Sabiedrības Padomei.

B.6 Aktuāra funkcija

Sabiedrība nodrošina aktuāra funkcijas veikšanu izmantojot piemērotus profesionālos standartus atbilstoši Sabiedrības darbības veidiem, to apjomam un apdrošināšanas darbībai raksturīgo risku sarežģītībai. Sabiedrības aktuāra pienākumus veic persona ar atbilstošām aktuārmatemātikas un finanšu matemātikas zināšanām un pieredzi.

Aktuāra funkcijas ietvaros aktuārs pastāvīgi kontrolē Sabiedrības kapitāla pietiekamību, veic regulārus Sabiedrības tehnisko rezervju aprēķinus, nodrošinot tehnisko rezervju aprēķināšanai izmantoto metodoloģiju, modeļu un pieņēmumu piemērotību Sabiedrības darbības specifikai, kā arī novērtē tehnisko rezervju aprēķināšanai izmantoto datu pietiekamību un kvalitāti.

Lai sniegtu nepieciešamo atbalstu Sabiedrības vadībai efektīvas risku pārvaldības sistēmas nodrošināšanā un Sabiedrības būtisko risku identificēšanā, Sabiedrības aktuārs vismaz divas reizes gadā veic risku modelēšanu kapitāla prasību aprēķināšanai, sagatavojot stresa testus, kas iekļauj: jutīguma analīzi ieguldījumu darbībai un apdrošināšanas darbībai, kā arī scenāriju analīzi un reversa testus. Sabiedrības aktuārs arī koordinē Sabiedrības perspektīvā pašu riska novērtējuma ziņojuma sagatavošanu, savas kompetences ietvaros sniedzot ieteikumus Sabiedrības risku pārvaldības sistēmas pilnveidošanā.

Sabiedrības riska pārvaldības sistēmas ietvaros aktuārs vismaz vienu reizi gadā veic aktuāra novērtējumu un iesniedz Sabiedrības vadībai ziņojumu, tādējādi Sabiedrība vadībai ir iespēja novērtēt tehnisko rezervju aprēķinu ticamību un atbilstību, iepazīties ar tehniskās rezerves vislabākās aplēses ar pieredzi salīdzinājumu. Šajā ziņojumā aktuāra funkcija skaidri norāda un izskaidro visas bažas, kas tai var būt attiecībā uz tehnisko rezervju pietiekamību, kā arī izsaka viedokli par kopējo risku parakstīšanas politiku t.sk. nopelnīto prēmiju pietiekamību un informēt Sabiedrības valdi par visiem apstākļiem, kas var būtiski ietekmēt Sabiedrības turpmāko darbību.

B.7 Ārpakalpojumi

Sabiedrībai ir izstrādāta ārpakalpojumu saņemšanas procedūra. Procedūra nosaka ārpakalpojumu izmantošanas, ārpakalpojumu līgumu slēgšanas un izpildes kontroles kārtību, kā arī šī procedūra nosaka kārtību kādā tiek pārvaldīti un minimizēti ar ārpakalpojuma saņemšanu saistītie Sabiedrības riski.

Par sadarbību ar katru no ārpakalpojuma sniedzējiem atbild konkrēta Sabiedrības struktūrvienība, kuras kompetencē esošo jautājumu risināšanai ir nepieciešams vai ticis iesaistīts ārpakalpojuma sniedzējs un kas nodrošina ārpakalpojuma līguma noslēgšanu un ārpakalpojuma apjoma un kvalitātes uzraudzību.

Sabiedrība kā Citadele grupas uzņēmums, izmantojot vienotu informācijas tehnoloģiju nodrošinājuma platformu un minimizējot ar informācijas sistēmu uzturēšanu saistītos riskus un izmaksas, nodevusi kā ārpakalpojumu AS "Citadele banka" savas ar informācijas tehnoloģiju un sistēmu pārvaldību t.sk. uzturēšanu, attīstīšanu un darbības nepārtrauktību saistītās funkcijas.

Ar mērķi nodrošināt profesionālu līdzekļu pārvaldīšanu un samazināt ar ieguldījumiem saistītās izmaksas un riskus, Sabiedrība ir noslēgusi sadarbības līgumu par investīciju portfeļa trasta pārvaldīšanu, ar kuru Sabiedrība pilnvarojusi Latvijas republikā reģistrētu AS "Citadele banka" grupā ietilpstošu uzņēmumu veikt Sabiedrības investīciju portfeļa pārvaldīšanu. Pārvaldniekam nodoto investīciju portfeli veido līdzekļi no Sabiedrības pašu kapitāla, līdzekļi klientu garantētā ienesīguma ieguldījumiem un mūža pensijas līgumiem.

Sabiedrība nodevusi ārpakalpojumā Lietuvas Republikā reģistrētam specializētam informācijas tehnoloģiju uzņēmumam apdrošināšanas līgumu administrēšanas programmas tehnisko apkalpošanu, atbalstu un attīstīšanu.

Ar mērķi nodrošināt Sabiedrības apdrošināšanas izplatīšanā tieši iesaistīto darbinieku profesionālo apmācību un profesionālās kvalifikācijas licences iegūšanu, Sabiedrība ir noslēgusi sadarbības līgumu ar "Baltic Financial Advisors Association"

B.8 Cita informācija

Izvērtējot Sabiedrības iekšējās kontroles sistēmas darbību pārskata periodā, ir secināts, ka Sabiedrībai ir izveidota pārvaldības sistēma, kas kopumā nodrošina Sabiedrības atbilstību piemērojamiem normatīvajiem aktiem un Sabiedrības darbības lietderību, ņemot vērā tās mērķus, kā arī nodrošina finanšu un nefinanšu informācijas pieejamību un ticamību.

Ārējo un iekšējo pārbaužu rezultātā 2019. gadā Sabiedrībā ir identificēti konkrēti trūkumi un neatbilstības – nepieciešamie uzlabojumi iekšējās kontroles sistēmas uzlabošanai un atbilstības pilnveidošanai. Sabiedrībai izstrādāts plāns un noteikti atbildīgie par trūkumu novēršanu.

Sabiedrības iekšējās kontroles sistēma tās vadībai sniedz pamatotu pārliecību, ka Sabiedrības aktīvi ir nodrošināti pret zaudējumiem un nesankcionētu lietošanu, Sabiedrības darbības riski tiek pastāvīgi identificēti un pārvaldīti, Sabiedrības kapitāls ir pietiekams Sabiedrības darbībai piemītošo un iespējamo risku segšanai, darījumi notiek saskaņā ar noteikto kārtību, Sabiedrība darbojas efektīvi, piesardzīgi un saskaņā ar ārējiem un iekšējiem tiesību aktiem.

C. Riska profils

Sabiedrības risku pārvaldīšanu nosaka attiecīgie Sabiedrības iekšējie normatīvie dokumenti – politikas, procedūras, procesu apraksti, u.c., kā arī līgumi par ārpakalpojumiem un sadarbības līgumi. Sabiedrības darbības stratēģija tiek veidota tā, lai tik tālu, cik iespējams, minimizētu riskus, taču Sabiedrība negarantē to, ka nākotnē būs iespēja pilnībā izvairīties no šiem riskiem.

Sabiedrībā ar ieguldījumiem saistīto risku (kredītrisks un tirgus risks) un pamatdarbības (dzīvības apdrošināšana) riska pārvaldības un kontroles funkciju nodrošina Sabiedrības Finanšu un grāmatvedības daļa.

C.1 Parakstīšanas risks

Parakstīšanas risks ir iespēja ciest zaudējumus no apdrošināšanas darbības, palielinoties apdrošināšanas saistībām, kuras izraisījusi neatbilstīga apdrošināšanas prēmiju noteikšana un tehnisko rezervju nepietiekamība nākotnes saistību segšanai.

Kā Sabiedrības galvenais parakstīšanas jeb apdrošināšanas riska vadības sistēmas elements ir aktuāru matemātisko metožu pielietošana apdrošināšanas prēmiju un saistību aprēķināšanā, un tajā izmantoto pieņēmumu pastāvīga uzraudzība. Apdrošināšanas riski tiek vadīti un ierobežoti ar atbilstošu risku parakstīšanas metodiku, aktuāru analīzi un atbilstošu pārpadrošināšanas segumu. Apdrošināšanas atlīdzības tiek noregulētas saskaņā ar apdrošināšanas atlīdzību noregulēšanas metodiku. Sabiedrības uzņemtās apdrošināšanas saistības ir gan attiecībā pret privātpersonām un juridiskajām personām - Latvijas Republikas rezidentiem, gan attiecībā pret privātpersonām Latvijas Republikas nerezidentiem.

Ilgtermiņa apdrošināšanas līgumu novērtēšana ir sadalīta divos posmos, kur:

- 1) sākotnējais apdrošināšanas līguma novērtējums balstās uz aplēsēm, kas ir saistītas ar nākotnes mirstības koeficientu, līgumu laušanu, investīciju atdevi un administratīviem izdevumiem, plānotajām anuitātēm. Aplēses tiek turpmāk lietotas tehnisko rezervju aprēķināšanai līguma darbības laikā. Aplēses ņem vērā arī riska un nenoteiktības normu;
- 2) aplēses tiek kontrolētas regulāri, novērtējot vai saistības atbilst aplēsēm, kas tika izdarītas pamatojoties uz jaunajiem apstākļiem un aktuālo informāciju. Sākotnējās aplēses netiek mainītas, ja saistības tiek novērtētas kā pietiekošas. Ja saistības bija novērtētas kā nepietiekošas, aplēses tiek mainītas, lai atspoguļotu visu Sabiedrības rīcībā esošu informāciju novērtējuma datumā. Šajā gadījumā riska un nenoteiktības norma netiek ņemta vērā.

Galvenie pieņēmumi apdrošināšanas risku novērtēšanai ir:

- leguldījumu atdeve: pieņēmums tiek pamatots balstoties uz pašreizējiem tirgus pārskatiem, kā arī uz prognozēm par turpmāko ekonomikas un finanšu tirgus attīstību;
- Apdrošināšanas darbības izdevumi: pieņēmumi atspoguļo plānotās izmaksas, garantētās Mūža pensija izmaksas (anuitātes) un to biežumu;
- Līguma pārtraukšana pirms termiņa vai iemaksu pārtraukšana: pieņēmumus nosaka, izmantojot statistikas datus, kas saistīti ar līguma izbeigšanu sakarā ar prēmijas maksājumu neveikšanu, un kas saistīti ar apdrošinājuma ņēmēja brīvprātīgu lēmumu pārtraukt līguma darbību, kā arī pamatojoties uz apdrošināšanas līguma veidiem, to specifiskajiem noteikumiem un uz kopējām apdrošināšanas tirgus tendencēm;
- Mirstības risks: tiek izvēlēta tabula ar pamata mirstības koeficientiem, atbilstoši līguma veidam. Novērtējums tiek veikts, pamatojoties uz Sabiedrības uzkrāto pieredzi un iepriekšējo gadu statistiku. Novērtējums tiek balstīts uz statistiskām metodēm, kas tiek pielietotas, lai pielāgotu standarta mirstības koeficientu pārskata perioda mirstības koeficienta prognozei;
- Ilgdzīvošanas risks: risks piemīt tikai Mūža pensijas (anuitātes) līgumiem. Tā aprēķināšanai tiek izmantoti pamata mirstības koeficienti. Novērtējums tiek balstīts uz statistiskām metodēm, kas tiek pielietotas, lai pielāgotu standarta mirstības koeficientu pārskata perioda mirstības koeficienta prognozei.

Sabiedrība novērtē apdrošināšanas risku, pārskatot veiktos aprēķinus, kā arī regulāri novērtējot saistību lieluma atbilstību. Ja tiek konstatētas neatbilstības, vadība maina cenu politiku, koriģējot parakstīto polišu un pārpadrošinātāju vērtējumu, un veidojot papildu rezerves, lai nosegtu potenciālos zaudējumus no apdrošināšanas līgumiem. Individuālo atlīdzību apjoma un laika nenoteiktības novēršanas intervāls - gads.

Sabiedrības apdrošināšanas risku koncentrācija pēc apdrošinājuma summas sadalījuma pa produktu veidiem:

	31.12.2019			
	EUR līdz 10 000	EUR 10 000 līdz- 100 000	EUR virs 100 000	EUR Kopā
Dzīvības apdrošināšana	4 738 146	27 021 287	2 781 199	34 540 632
Nelaiemes gadījumu apdrošināšana	16 250 094	19 526 665	1 551 861	37 328 620
Kopā	20 988 240	46 547 952	4 333 060	71 869 252
	31.12.2018			
	EUR līdz 10 000	EUR 10 000 līdz- 100 000	EUR virs 100 000	EUR Kopā
Dzīvības apdrošināšana	4 635 697	13 981 856	1 257 939	19 875 492
Nelaiemes gadījumu apdrošināšana	17 614 193	18 703 772	836 502	37 154 466
Kopā	22 249 890	32 685 628	2 094 441	57 029 958

Lai novērtētu potenciālos riskus, kas varētu negatīvi ietekmēt Sabiedrības darbību un finanšu stāvokli, Sabiedrības vadība reizi gadā veic stresa situāciju analīzi, kas iekļauj jūtīguma analīzi ieguldījumu un apdrošināšanas līgumiem, kā arī dažādu scenāriju analīzes un reversa testus. Pēdējā šāda analīze tika veikta, pamatojoties uz 2019. gada 30. septembra datiem, un neatklāja būtiskas problēmas, ko būtu nepieciešams atspoguļot šajos finanšu pārskatos.

2019. gadā ievērojami palielinājās (par 73,79%) apdrošinājuma summa dzīvības apdrošināšanas segmentā. Nelaiemes gadījumu apdrošināšanā 2019. gadā nav notikušas lielas pārmaiņas, salīdzinot ar 2018. gadu.

C.2 Tirgus risks

Zaudējumu vai finanšu stāvokļa negatīvu izmaiņu risks, kas tieši vai netieši rodas aktīvu, saistību un finanšu instrumentu tirgus cenu līmeņa svārstību un nepastāvības rezultātā.

Tirgus risks saistās ar finanšu instrumentu patiesās vērtības izmaiņām, kas izriet no svārstībām ārvalstu valūtas kursos (valūtas risks), tirgus procentu likmēs (procentu likmju risks) un tirgus cenās (cenu risks), neatkarīgi no tā, vai šādas cenu izmaiņas noteikuši tieši ar attiecīgo instrumentu vai tā emitentu saistīti faktori, vai faktori, kas ietekmē visus attiecīgajā tirgū tirgotos instrumentus.

Sabiedrība dzīvības apdrošināšanā ar uzkrājumu veidošanu piedāvā saviem klientiem līgumus EUR un USD valūtās. Sabiedrība ieguldījumu politika paredz ieguldījumus valūtā un apmērā, kādā Sabiedrībai ir uzņēmusies apdrošināšanas saistības.

Ieguldījumu valūtas struktūra:

31.12.2019, EUR				
	EUR	USD	GBP	Kopā
Finanšu aktīvi, kas novērtēti patiesajā vērtībā ar atspoguļojumu pārējos apvienotajos ienākumos:				
Vērtspapīri ar fiksētu ienākumu*	16 902 556	-	-	16 902 556
Patiesajā vērtībā novērtēti finanšu aktīvi ar atspoguļojumu peļņā vai zaudējumos:				
Ieguldījumu fondi	24 460 024	8 823 202	354 597	33 637 823
Termiņnoguldījumi	1 544 146	-	-	1 544 146
Kopā	42 906 726	8 823 202	354 597	52 084 525

31.12.2018, EUR				
Finanšu aktīvi, kas novērtēti patiesajā vērtībā ar atspoguļojumu pārējos apvienotajos ienākumos:				
Vērtspapīri ar fiksētu ienākumu	14 347 783	-	-	14 347 783
Patiesajā vērtībā novērtēti finanšu aktīvi ar atspoguļojumu peļņā vai zaudējumos:				
Ieguldījumu fondi	21 819 641	6 054 806	291 298	28 165 745
Termiņnoguldījumi	1 854 618	-	-	1 854 618
Kopā	38 022 042	6 054 806	291 298	44 368 146

Ārvalstu valūtu kursu un procentu likmju svārstību risks tiek novērtēts kā nebūtisks, jo lielākā daļa no Sabiedrības investīcijām ir EUR. Būtiskākā daļa no dzīvības apdrošināšanas ieguldījumu līgumiem ir tirgum piesaistītie līgumi, un ieguldījumu risks attiecībā uz aktīviem, kas ir turēti fondos, ir attiecināms uz polišu turētājiem, jo guvumi no polises ir piesaistīti fondu aktīvu vērtībai.

Aktīvus, kuri sedz minimālā kapitāla prasību un maksātspējas kapitāla prasību, iegulda, nodrošinot visa portfeļa drošību, kvalitāti, likviditāti un rentabilitāti. Aktīvus, ar kuriem sedz tehniskās rezerves, iegulda saskaņā ar apdrošinājuma ņēmēju un potenciālo apdrošināšanas atlīdzības saņēmēju interesēm, atbilstīgi apdrošināšanas saistību veidam un termiņam. Sabiedrības ieguldījumu portfelis un ar tiek saistītie riski tiek regulāri (vismaz reizi ceturksnī) identificēti, mērīti un uzraudzīti.

Aktīvu saraksts uz 2019. gada 31. decembri ar kuriem tiek segtas dzīvības apdrošināšanas ar uzkrājumu veidošanu līgumu un mūža pensijas līgumu tehniskās rezerves.

ISIN	Nosaukums	Valūta	Valsts	Vērtība, EUR
Naudas līdzekļi	AS Swedbank	EUR	Latvija	2 561 209
Naudas līdzekļi	AS SEB bank	EUR	Latvija	2 339 600
Naudas līdzekļi	AS Luminor bank	EUR	Latvija	2 099 751
Naudas līdzekļi	AS Citadele Banka	EUR	Latvija	1 740 139
Depozīts	AS Citadele banka	EUR	Latvija	1 544 145
LV0000400828	CBL GLOBAL EMERGING MARKETS BF	EUR	Latvija	1 232 074
LV0000400174	CBL EASTERN EUROPEAN BOND FUND	EUR	Latvija	1 230 558
IE0032876397	PIMCO-GBL INV GRADE-IHD-ACC EUR	EUR	Īrija	1 223 873
IE0033989843	PIMCO-TOTAL RTRN BD-EUR H I AC	EUR	Īrija	1 200 670
LU02314443010	AXA IM FIIS-US CO INT B-IHDG	EUR	Luksemburga	1 198 197
LU1432507090	JPM US AGGREGATE BD-IACC EUR	EUR	Luksemburga	1 196 112
LU0113258742	SCHRODER INTL EURO CORP-CAC	EUR	Luksemburga	1 063 990
XS1894121695	LUMINOR BANK ESTONIA	EUR	Igaunija	914 340
XS1292352843	EESTI ENERGIA	EUR	Igaunija	904 317
XS1577960203	TAURON POLSKA ENERGIA SA	EUR	Polija	895 088
XS1829259008	BANK GOSPODARSTWA KRAJOW	EUR	Polija	855 714
XS1511787589	MORGAN STANLEY	EUR	Amerikas Savienotās Valstis	844 426
XS1637333748	BRITISH TELECOMMUNICATIO	EUR	Lielbritānija	836 862
DE000A2GSLY0	DAIMLER AG	EUR	Dānija	823 189
LV0000880037	ATTISTIBAS FIN.INSTITUCIJA ALTUM	EUR	Latvija	784 130
XS1429673327	ORLEN CAPITAL AB	EUR	Polija	757 036
XS1570260460	SMITHS GROUP PLC	EUR	Lielbritānija	748 476
XS1312891549	ROMANIA	EUR	Rumānija	731 401
XS1853999313	LIETUVOS ENERGIJA UAB	EUR	Lietuva	592 440
XS0940293763	CEZ AS	EUR	Čehija	577 466
XS1268430201	REPUBLIC OF INDONESIA	EUR	Indonēzija	575 195
XS1551677260	NTPC LTD	EUR	Indija	555 440
XS1782806357	ZAPADOSLOVENSKA ENRG AS	EUR	Slovākija	553 708
XS1646530565	LIETUVOS ENERGIJA UAB	EUR	Lietuva	543 375
XS1991190361	CESKE DRAHY	EUR	Čehija	525 549
LV0000580041	LATVIA T-BILL	EUR	Latvija	483 040
XS1892141620	ROMANIA	EUR	Rumānija	461 449
XS1907150780	TELE2 AB	EUR	Zviedrija	438 370
XS1415366720	CESKE DRAHY	EUR	Čehija	420 912
XS2034622048	EP INFRASTRUCTURE AS	EUR	Čehija	401 394
XS0502286908	CEZ AS	EUR	Čehija	376 076
LV0000802353	ATTISTIBAS FIN.INSTITUCIJA ALTUM	EUR	Latvija	372 023
LV0000801777	AS LATVENERGO	EUR	Latvija	302 866
XS1878323499	MAXIMA GRUPE UAB	EUR	Lietuva	266 015
XS1136388425	NOMURA EUROPE FINANCE NV	EUR	Japāna	205 924
Naudas līdzekļi	AS Citadele Banka	USD	Latvija	182 854
XS1190973559	BP CAPITAL MARKETS PLC	EUR	Lielbritānija	156 335
LU0428345051	SCHRODER INTL EURO CORP-USDA	USD	Luksemburga	63 912
LV0000400398	CBL OPTIMAL OPPORTUNITIES FUND-EUR	EUR	Latvija	62 345
IE0034085260	PIMCO GBL INV GRD-INS USDACC	USD	Īrija	54 752
LU0512127548	JPMORGAN-EM.MKT.CORP.BD FD AA USD	USD	Luksemburga	43 445

LU0113257694	SCHRODER INTL EURO CORP-AAC	EUR	Luksemburga	42 599
IE0002460974	PIMCO-US HYL BD-USDINST ACC	USD	Īrija	39 211
LU0289089384	JPMORGAN-EUR EQY PLUS-A/EUR/A	EUR	Luksemburga	24 214
LU0441851309	JPM JF ASEAN EQUITY-AA\$	USD	Luksemburga	21 344
LU0507266491	DEUTS INV I TOP DVD-USD LC	USD	Luksemburga	20 961
LU0217402501	BLUEBAY INVEST GRADE BND-EURBR	EUR	Luksemburga	16 698
LV0000400372	CBL PRUDENT OPPORTUN.FUND-EUR	EUR	Latvija	16 065
LV0000400794	CBL BALTIC SEA EQUITY FUND	EUR	Latvija	14 563
IE00B11XZ434	PIMCO-GBL INV GRADE-E-EUR-HD-ACC	EUR	Īrija	10 121
IE00B11XZB05	PIMCO-TOTAL RTN BD-E-EHD-ACC	EUR	Īrija	9 571
LU0512127621	JPMORGAN-EM.MKT.CORP.BD FD AA EUR	EUR	Luksemburga	6 557
Naudas līdzekļi	AS Citadele banka Krājkonts +	EUR	Latvija	6 116
LV0000400984	CBL OPTIMAL OPPORTUNITIES FUND-USD	USD	Latvija	4 275
IE00B3K7XK29	PIMCO GIS GLB INV GR CR-EA	USD	Īrija	4 193
LU0040507039	VONTOBEL-EMERG MARKET EQ-B	USD	Luksemburga	3 968
LU0512092221	MORGAN ST-GLOBAL INFRAST-AH EUR	EUR	Luksemburga	3 779
LU0106260564	SCHRODER INTL US DOLR BD-AAC	USD	Luksemburga	3 438
LU0125750504	AXA WORLD-GL H/Y BD-A(H)ACC/EUR	EUR	Luksemburga	3 239
LU0432616737	INVESCO BAL RISK ALLOC-AA	EUR	Luksemburga	3 162
LU1258428280	CANDRIAM BONDS-EURO HIGH YLD.CL.USD	USD	Luksemburga	3 131
LU0482497954	INVESCO GLOBAL STRUCT EQ-A/EUR/H	EUR	Luksemburga	2 714
US46138B1035	INVESCO DB COMMODITY INDEX T	USD	Amerikas Savienotās Valstis	2 266
LU0119620416	MORGAN ST INV F-GLB BRNDS-A	USD	Luksemburga	2 146
LU0012119607	CANDR BONDS-E HIGH YIELD-C-C	EUR	Luksemburga	2 080
DE0008490962	DWS DEUTSCHLAND	EUR	Vācija	1 955
LU0128467544	PICTET-GLOBAL EMERG DEBT-P USD	USD	Luksemburga	1 946
IE00B567SW70	GAM STAR CREDIT OPP-EUR ACC	EUR	Īrija	1 900
LU0267984937	INVESCO GLOBAL STRUCT EQ-A I	USD	Luksemburga	1 860
IE00B1D7YM41	PIMCO-GLB H/Y BOND-E-ACC USD	USD	Īrija	1 832
LU0184630167	AXA WORLD-GLBL H/Y BON-ACUSD	USD	Luksemburga	1 599
LU0360484686	MORGAN ST-US ADVANTAGE-ZUSD	USD	Luksemburga	1 536
LU0170994346	PICTET-GLOBAL EMERG DEBT-HPEUR	EUR	Luksemburga	1 510
LU0229084990	BGF-EUROPEAN FOCUS FD-A2 EUR	EUR	Luksemburga	1 503
LU0603408468	MORGAN ST-EMERG MKTS CP D-AH	EUR	Luksemburga	1 412
US78463V1070	SPDR GOLD TRUST	USD	Amerikas Savienotās Valstis	1 360
LU0218912235	VONTOBEL-EMERG MARKET EQ H-EUR CAP	EUR	Luksemburga	1 325
LU0246035637	SISF EUROPEAN SPEC SIT FD-A	EUR	Luksemburga	1 271
LU0040506734	VONTOBEL-EMERG MARKET EQ-A	USD	Luksemburga	1 224
LU0107852195	JB LOCAL EMERGING BOND FND-B	USD	Luksemburga	1 155
LU0210532957	JPM US AGGREGATE BD-AA	USD	Luksemburga	1 095
LU0781238778	SHS DWS INVEST II-US TOP DIV.-LC	EUR	Luksemburga	1 067
LU0231205187	FRANKLIN INDIA FUND -AA EUR	EUR	Luksemburga	1 062
LU0803997666	NN L-US CREDIT IH	EUR	Luksemburga	979
LU0367993408	AVIVA INV.-GL.H.YIELDBDFD A EUR	EUR	Luksemburga	901
LU0241884856	BLUEBAY INVEST GRD BN-R USD	USD	Luksemburga	881
LU0260870158	FRANK TEMP INV FR TECH-A AC	EUR	Luksemburga	865

LU0507265923	DEUTS INV I TOP DVD-LC	EUR	Luksemburga	792
LU0266117927	MORGAN STANLEY-US ADVANTAGE AH	EUR	Luksemburga	749
LU0839485744	BGF-USD ST DURATION BD-EUR A2H	EUR	Luksemburga	742
LU0943300680	SISF-JAPANESE OPPORT-A HDG	USD	Luksemburga	715
LU0086177085	UBS(LU) BOND FUND-EURO HIGH YIELD B	EUR	Luksemburga	695
LU0206510082	BLUEBAY-HIGH YIELD BND-EURBR	EUR	Luksemburga	635
LU0225737302	MORGAN STANLEY-US ADVANTAGE A	USD	Luksemburga	566
LU0232931963	SCHRODER INTL BRIC-A AC EUR	EUR	Luksemburga	566
LU0836513696	BLACKROCK GIF I EMMK GOV-A2U	USD	Luksemburga	545
LU0384383872	MORGAN STANLEY-MS INV F GL.IN.FD USD	USD	Luksemburga	536
LV0000400968	CBL GLOB EMERG MKTS BF KL R ACC USD	USD	Latvija	513
LU0498181733	ABERDEEN GL-EMMKT EQTY-E2-EUR	EUR	Luksemburga	507
LU0546920488	NN L-US CREDIT-PC	USD	Luksemburga	472
LU0291343597	SCHRODER INTL US DOL B EURHDAA	EUR	Luksemburga	467
LU0313355587	GS EMRG MKT CORE EQ-BACLAUSD	USD	Luksemburga	461
LU0340554327	PICTET-EM.LOC.CUR.DEBT HR EUR	EUR	Luksemburga	417
LU0189893018	SCHRODER INTL GLB HI YD-AUSD	USD	Luksemburga	415
LU0085136942	ROBECO HIGH YLD BD-DE	EUR	Luksemburga	413
LU0106258311	SCHRODER INTL GL CORP BD-AAC	USD	Luksemburga	412
LU1075211356	INVESCO PAN EUR STR EQ-AAUH	USD	Luksemburga	410
LU0132412106	ABERDEN GL-EMMKT EQTY-A2-USD	USD	Luksemburga	406
IE0002460867	PIMCO-TOTAL RTRN BD-USDUNS ACC	USD	Īrija	397
LU0549549219	BLUEBAY GL HG YLD BOND-RUSD	USD	Luksemburga	397
LU0969580306	BGF-EUROPEAN FOCUS FD-A2HU USD	USD	Luksemburga	397
IE0032883534	PIMCO-US HYL BD-INSEURHEDACC	EUR	Īrija	388
LU0482498762	INVESCO BAL RISK ALLOC-A USD HED	USD	Luksemburga	382
LU0273158872	DWS INVEST GLBAL AGRIBUSH-LC	EUR	Luksemburga	348
IE00B03HD316	VANGUARD GLOBAL STK-INS HDG	EUR	Īrija	347
IE00B11XZ988	PIMCO-TOTAL RTN BD FD-E-ACC	USD	Īrija	337
LU0911036720	DEUTSCHE INV GERMA EQ-US LCH	USD	Luksemburga	334
LU0384381660	MORGAN ST-GLOBAL INFTRAST FD.A USD	USD	Luksemburga	314
LU0154237225	BGF-USD ST DURATION BOND-A2	USD	Luksemburga	295
LU0109394709	FRANKLIN BIOTECHNOLOGY DISCOVERY-AA	USD	Luksemburga	284
LU1883849199	AMUNDI PION US BOND-A2EURHGC	EUR	Luksemburga	283
LU1218206503	INVESCO GLOBAL STRUCT EQ-A A	USD	Luksemburga	282
LU0335216932	MORGAN STANLEY-GLOBAL BRANDS FD AH	EUR	Luksemburga	273
LU0994472909	JPMORGAN-EUROPE EQT PL-AHD	USD	Luksemburga	255
IE00B11XZ327	PIMCO-GLB H/Y BD-E EURHGD ACC	EUR	Īrija	224
LU0227757233	ROBECO HIGH YLD BD-IE	EUR	Luksemburga	198
LU0441852612	JPM JF ASEAN EQUITY-AAEUR	EUR	Luksemburga	170
LU0432616570	INVESCO GL INV GR COR BD-A-H	EUR	Luksemburga	163
LU1261432659	FIDELITY FNDS-WORLD FD-AAEUR	EUR	Luksemburga	121
LU0264451831	DWS GLOBAL AGRIBUSINESS-A2\$	USD	Luksemburga	112
LU0280841296	GOLD SACHS GLB CORE-IESNAPA	EUR	Luksemburga	77
LU0255798109	PICTET-EMERG LOCAL CCY-P USD	USD	Luksemburga	76
LU0234681749	GOLDMAN SACHS EUROP COR E-BA	EUR	Luksemburga	23

KOPĀ: 36 254 742

Tirgum piesaistīto dzīvības apdrošināšanas līgumu aktīvi tiek ieguldīti un izvietoti apdrošinājumaņēmēja interesēs, Sabiedrībai neuzņemoties ar ieguldījumu vērtību svārstībām saistītos ieguldījumu riskus. Šo ieguldījumu vērtība ir cieši piesaistīta konkrētā ieguldījumu fonda vai nodalīto aktīvu kopuma aprēķina lieluma vērtības izmaiņām. Izvēloties šo ieguldīšanas iespēju, apdrošinājumaņēmējs pilnībā uzņemas ieguldījumu risku. Sabiedrības tirgum piesaistīto dzīvības apdrošināšanas līgumu uzkrājumu veidošanai, Sabiedrība saviem klientiem piedāvā atvērto ieguldījumu fondu apliecības vai ieguldījumu Sabiedrības speciāli šim mērķim izveidotā nodalīto aktīvu kopumā, kas sadalīti nosacītajās daļās.

Tirgum piesaistīto apdrošināšanas līgumu aktīvu saraksts uz 2019. gada 31. decembri:

ISIN	Nosaukums	Valūta	Valsts	Vērtība, EUR
LV0000400398	CBL OPTIMAL OPPORTUNITIES FUND-EUR	EUR	Latvija	5 942 097
LV0000400174	CBL EASTERN EUROPEAN BOND FUND	EUR	Latvija	2 353 519
LV0000400828	CBL GLOBAL EMERGING MARKETS BF	EUR	Latvija	1 462 177
LV0000400125	CBL EASTERN EUROPEAN BOND FUND	USD	Latvija	1 194 746
IE0034085260	PIMCO GBL INV GRD-INS USDACC	USD	Īrija	871 397
LV0000400372	CBL PRUDENT OPPORTUN.FUND-EUR	EUR	Latvija	769 764
LU0428345051	SCHRODER INTL EURO CORP-USDA	USD	Luksemburga	755 304
LU0113257694	SCHRODER INTL EURO CORP-AAC	EUR	Luksemburga	673 852
LU0512127548	JPMORGAN-EM.MKT.CORP.BD FD AA USD	USD	Luksemburga	587 254
IE00B3K7XK29	PIMCO GIS GLB INV GR CR-EA	USD	Īrija	577 999
IE00B11XZ434	PIMCO-GBL INV GRADE-E-EUR-HD-ACC	EUR	Īrija	455 682
LV0000400794	CBL BALTIC SEA EQUITY FUND	EUR	Latvija	381 948
IE0032876397	PIMCO-GBL INV GRADE-IHD-ACC EUR	EUR	Īrija	357 779
IE00B11XZB05	PIMCO-TOTAL RTN BD-E-EHD-ACC	EUR	Īrija	333 575
LU0512127621	JPMORGAN-EM.MKT.CORP.BD FD AA EUR	EUR	Luksemburga	289 917
LU1882443358	AMUNDI PI US S/T BD-I2 USD C	USD	Luksemburga	245 300
LU0360482987	MORGAN ST INV F-GLB BRNDS-Z	USD	Luksemburga	242 502
LU1258428280	CANDRIAM BONDS-EURO HIGH YLD.CL.USD	USD	Luksemburga	241 650
IE0002460974	PIMCO-US HYL BD-USDINST ACC	USD	Īrija	236 400
IE0032126645	VANGUARD US 500 STK IDX-INS	EUR	Īrija	236 199
LV0000400190	CBL RUSSIAN EQUITY FUND	USD	Latvija	233 180
LU0106260564	SCHRODER INTL US DOLR BD-AAC	USD	Luksemburga	229 882
LU0893933373	FUNDSMITH EQUITY FEEDER-IA	USD	Luksemburga	227 420
US78463V1070	SPDR GOLD TRUST	USD	Amerikas Savienotās Valstis	215 609
LU0184630167	AXA WORLD-GLBL H/Y BON-ACUSD	USD	Luksemburga	184 157
IE0033989843	PIMCO-TOTAL RTRN BD-EUR H I AC	EUR	Īrija	173 812
LU0012119607	CANDR BONDS-E HIGH YIELD-C-C	EUR	Luksemburga	160 993
LU0267984937	INVESCO GLOBAL STRUCT EQ-A I	USD	Luksemburga	158 859
LU0994472909	JPMORGAN-EUROPE EQT PL-AHD	USD	Luksemburga	157 480
Naudas līdzekļi	AS Citadele Banka Krājkonts +	EUR	Latvija	156 814
LU1493700568	ROBECO HIGH YLD BD-IH GBP	GBP	Luksemburga	143 614
LU0512092221	MORGAN ST-GLOBAL INFRAST-AH EUR	EUR	Luksemburga	137 508
LV0000400968	CBL GLOB EMERG MKTS BF KL R ACC USD	USD	Latvija	137 002
LU0384381660	MORGAN ST-GLOBAL INFRAST FD.A USD	USD	Luksemburga	132 318
LU0128467544	PICTET-GLOBAL EMERG DEBT-P USD	USD	Luksemburga	131 757
LU0040507039	VONTOBEL-EMERG MARKET EQ-B	USD	Luksemburga	121 749
LU0507266491	DEUTS INV I TOP DVD-USD LC	USD	Luksemburga	116 553
IE00B6YX5C33	SPDR ETFS EUR-S+P 500 EUR	EUR	Īrija	113 321
LU0827887356	BGF-USD ST DURATION BD-USDD2	USD	Luksemburga	112 849

LU0360484686	MORGAN ST-US ADVANTAGE-ZUSD	USD	Luksemburga	111 878
LU0555027738	NN L-US CREDIT-IC	USD	Luksemburga	108 436
LU0995119822	SCHRODER IN-EURO CR CO-C EUR	EUR	Luksemburga	107 094
LU0291343597	SCHRODER INTL US DOL B EURHDA	EUR	Luksemburga	100 788
LU1496798551	SCHRODER ISF EU HIGH YD-CUSD	USD	Luksemburga	95 725
LV0000400984	CBL OPTIMAL OPPORTUNITIES FUND-USD	USD	Latvija	91 842
LU0507265923	DEUTS INV I TOP DVD-LC	EUR	Luksemburga	91 800
Naudas līdzekļi	AS Citadele Banka	USD	Latvija	90 649
LU0227757233	ROBECO HIGH YLD BD-IE	EUR	Luksemburga	86 755
LU0715348123	MORGAN ST INV F-GB BRND-ZHGB	GBP	Luksemburga	86 136
LU1432507090	JPM US AGGREGATE BD-IACC EUR	EUR	Luksemburga	83 661
LU0441851309	JPM JF ASEAN EQUITY-AA\$	USD	Luksemburga	81 822
LU0289089384	JPMORGAN-EUR EQY PLUS-A/EUR/A	EUR	Luksemburga	81 220
IE00B11XZ988	PIMCO-TOTAL RTN BD FD-E-ACC	USD	Īrija	77 205
IE0032883534	PIMCO-US HYL BD-INSEURHEDACC	EUR	Īrija	76 335
LU0217402501	BLUEBAY INVEST GRADE BND-EURBR	EUR	Luksemburga	73 554
IE00B03HD316	VANGUARD GLOBAL STK-INS HDG	EUR	Īrija	71 478
LU0125750504	AXA WORLD-GL H/Y BD-A(H)ACC/EUR	EUR	Luksemburga	71 401
US4613881035	INVESCO DB COMMODITY INDEX T	USD	Amerikas Savienotās Valstis	70 760
LU1054332983	DEUTSCHE INVEST I GER E-GCRD	GBP	Luksemburga	70 627
LU0119753134	INVESCO PAN EUR STRUC EQTY-C	EUR	Luksemburga	68 864
DE0008490962	DWS DEUTSCHLAND	EUR	Vācija	68 820
LU1064902957	BLACKROCK GIF I EMMK GOV-I2U	USD	Luksemburga	68 667
LU0839485744	BGF-USD ST DURATION BD-EUR A2H	EUR	Luksemburga	67 999
LU0241884856	BLUEBAY INVEST GRD BN-R USD	USD	Luksemburga	65 136
LU0880945901	ASHMORE-EM LOC CUR BD-I US A	USD	Luksemburga	64 808
IE00B1G3DH73	VANGUARD US 500 ST IN-IN HG	EUR	Īrija	64 671
LU0511403627	AB FCP I-AMER GROWTH-I EU H	EUR	Luksemburga	64 051
LU0482497954	INVESCO GLOBAL STRUCT EQ-A/EUR/H	EUR	Luksemburga	62 692
LU0218912235	VONTOBEL-EMERG MARKET EQ H-EUR CAP	EUR	Luksemburga	61 289
IE00B567SW70	GAM STAR CREDIT OPP-EUR ACC	EUR	Īrija	52 985
LU0384383872	MORGAN STANLEY-MS INV F-GLB BRNDS-ZH	USD	Luksemburga	50 001
LU0360483019	MORGAN STANLEY INV F-GLB BRNDS-ZH	EUR	Luksemburga	48 114
LU0367993408	AVIVA INV.-GL.H.YIELDBDFD A EUR	EUR	Luksemburga	45 402
LU0170994346	PICTET-GLOBAL EMERG DEBT-HPEUR	EUR	Luksemburga	42 903
IE0002460867	PIMCO-TOTAL RTRN BD-USDUNS ACC	USD	Īrija	40 701
IE00B11XZ327	PIMCO-GLB H/Y BD-E EURHGD ACC	EUR	Īrija	37 949
LU0512093039	MORGAN STANLEY-GLOBAL INFRAST-ZH	EUR	Luksemburga	37 275
LU1883851682	AMUNDI PION US BOND-12EURHRG	EUR	Luksemburga	36 072
IE00B520HN47	DODGE & COX-US STOCK-USD ACC	USD	Īrija	35 144
LU0340554327	PICTET-EM.LOC.CUR.DEBT HR EUR	EUR	Luksemburga	34 875
LU0266117927	MORGAN STANLEY-US ADVANTAGE AH	EUR	Luksemburga	33 971
LU0978624350	JAN HND HRZN GLB HY BO-I2USD	USD	Luksemburga	32 349
LU1883849199	AMUNDI PION US BOND-A2EURHGC	EUR	Luksemburga	31 250
LU0952039906	ASHMORE-EM LOC CUR BD-INST	GBP	Luksemburga	31 049
LU0603408468	MORGAN ST-EMERG MKTS CP D-AH	EUR	Luksemburga	30 188
LU0106258311	SCHRODER INTL GL CORP BD-AAC	USD	Luksemburga	29 432

LU0273158872	DWS INVEST GLBAL AGRIBUSH-LC	EUR	Luksemburga	28 653
LU0079475348	AB FCP I-AMER GROWTH-I USD	USD	Luksemburga	27 576
LU0229084990	BGF-EUROPEAN FOCUS FD-A2 EUR	EUR	Luksemburga	25 895
LU0836513696	BLACKROCK GIF I EMMK GOV-A2U	USD	Luksemburga	25 657
LU0256064774	JB LOCAL EMERGING BND FD-B-A	EUR	Luksemburga	25 104
IE00BBHXD765	HERMES GL EMER MKT-F GBP HAC	GBP	Īrija	23 171
LU0320897043	ROBECO BP US PREM EQ-IHEUR	EUR	Luksemburga	21 994
LU1046624042	JPM EUROP EQPLUS-B PERF AUSH	USD	Luksemburga	20 193
LU0107852195	JB LOCAL EMERGING BOND FND-B	USD	Luksemburga	19 352
LU0803997666	NN L-US CREDIT IH	EUR	Luksemburga	18 643
LU0911036993	DEUTSCHE INVEST I GER E-USFC	USD	Luksemburga	18 282
LU0360484769	MORGAN ST-US ADVANTAGE-ZH	EUR	Luksemburga	17 101
LU0498181733	ABERDEEN GL-EMMKT EQTY-E2-EUR	EUR	Luksemburga	16 973
LU0313355587	GS EMRG MKT CORE EQ-BACLAUSD	USD	Luksemburga	16 917
IE00B1D7YM41	PIMCO-GLB H/Y BOND-E-ACC USD	USD	Īrija	16 889
LU0441852612	JPM JF ASEAN EQUITY-AAEUR	EUR	Luksemburga	16 481
LU1883851765	AMUNDI PION US BOND-I2 USD C	USD	Luksemburga	16 405
LU0943300680	SISF-JAPANESE OPPORT-A HDG	USD	Luksemburga	16 170
LU0546920488	NN L-US CREDIT-PC	USD	Luksemburga	15 950
LU0225737302	MORGAN STANLEY-US ADVANTAGE A	USD	Luksemburga	15 432
LU1321847714	BLACKRCK ST EMMK EQ ST-D2USD	USD	Luksemburga	15 318
LU0246035637	SISF EUROPEAN SPEC SIT FD-A	EUR	Luksemburga	15 262
LU0232931963	SCHRODER INTL BRIC-A AC EUR	EUR	Luksemburga	13 079
LU0085136942	ROBECO HIGH YLD BD-DE	EUR	Luksemburga	12 157
LU1261432659	FIDELITY FNDS-WORLD FD-AAEUR	EUR	Luksemburga	11 977
LU0969580306	BGF-EUROPEAN FOCUS FD-A2HU USD	USD	Luksemburga	10 865
LU0549549219	BLUEBAY GL HG YLD BOND-RUSD	USD	Luksemburga	10 804
LU0109394709	FRANKLIN BIOTECHNOLOGY DISCOVERY-AA	USD	Luksemburga	10 491
LU0911036720	DEUTSCHE INV GERMA EQ-US LCH	USD	Luksemburga	10 398
LU0231205187	FRANKLIN INDIA FUND -AA EUR	EUR	Luksemburga	10 229
LU0781238778	SHS DWS INVEST II-US TOP DIV.-LC	EUR	Luksemburga	10 200
Naudas līdzekļi	AS Citadele Banka	EUR	Latvija	9 240
LU0210532957	JPM US AGGREGATE BD-AA	USD	Luksemburga	9 021
LU0234681749	GOLDMAN SACHS EUROP COR E-BA	EUR	Luksemburga	8 805
LU0086177085	UBS(LU) BOND FUND-EURO HIGH YIELD B	EUR	Luksemburga	8 612
LU1075211356	INVESCO PAN EUR STR EQ-AAUH	USD	Luksemburga	8 470
LU0206510082	BLUEBAY-HIGH YIELD BND-EURBR	EUR	Luksemburga	8 103
LU1218206503	INVESCO GLOBAL STRUCT EQ-A A	USD	Luksemburga	7 858
LU0132412106	ABERDEN GL-EMMKT EQTY-A2-USD	USD	Luksemburga	7 546
LU0255798109	PICTET-EMERG LOCAL CCY-P USD	USD	Luksemburga	6 842
LU0280841296	GOLD SACHS GLB CORE-IESNAPA	EUR	Luksemburga	6 714
LU0432616737	INVESCO BAL RISK ALLOC-AA	EUR	Luksemburga	6 577
LU0432616570	INVESCO GL INV GR COR BD-A-H	EUR	Luksemburga	5 148

KOPĀ: 24 916 315

Sabiedrības ieguldījumu politikā noteikto ieguldījumu ierobežojumu ietvaros, Sabiedrība īsteno ieguldījumu stratēģiju un taktiku (nosakot ieguldījumu sadalījumu pa termiņiem, ģeogrāfisko izvietojumu, valūtu veidiem, u.c., izvērtējot katru šī faktora riska pakāpi).

Ieguldījumu riska samazināšanas nolūkos Sabiedrības veic vismaz šādus novērtējumus:

- valsts novērtējums pēc starptautisko reitinga aģentūru skalas;
- valsts pastāvošās politiskās situācijas apskats;
- valsts pastāvošās ekonomiskās situācijas apskats.

Sabiedrības ieguldījumi ir koncentrēti Latvijas Republikā un Eiropas ekonomiskās zonas dalībvalstīs.

Sabiedrības ieguldījumu ģeogrāfiskā koncentrācija:

31.12.2019, EUR							
	Latvija	Luksemburga	Īrija	Polija	Pārējās ES dalībvalstis	Citas valstis	KOPĀ
Vērtspapīri ar fiksētu ienākumu*	1 942 060	-	-	2 507 837	10 271 675	2 180 984	16 902 556
Ieguldījumu fondi	2 560 341	3 764 585	2 547 817	-	1 955	3 674	8 878 372
Terminnoguldījumi	1 544 146	-	-	-	-	-	1 544 146
Struktūra %	22.13%	13.78%	9.32%	9.18%	37.60%	8.00%	27 325 074

Sabiedrības ar ieguldījumiem saistītais risks tiek kontrolēts, nosakot un ievērojot ieguldījumu ierobežojumus attiecībā uz ieguldījumu objektiem un veidiem, ieguldījumu ierobežojumus viena emitenta vērtspapīros, ierobežojumus noguldījumiem vienā kredītiestādē un nosakot citus papildu ierobežojumus.

Sabiedrības līdzekļu efektīvai pārvaldīšanai AS "Citadele banka" grupas ietvaros tiek izmantots līdzekļu pārvaldīšanas ārpakalpojums. IPAS "CBL Asset Management" (turpmāk arī - Pārvaldnieks) nodoto ieguldījumu portfeli veido līdzekļi no Sabiedrības pašu kapitāla un līdzekļi klientu garantētā ienesīguma ieguldījumu līgumiem.

Ar mērķi noteikt pieļaujamo risku apmēru un ierobežot negatīvu risku ietekmi uz Sabiedrību, Pārvaldniekam nodotā ilgtermiņa ieguldījumu portfeļa līdzekļiem ir noteikti papildu ieguldījumu ierobežojumi, nodrošinot Sabiedrības izstrādātās ieguldījumu politikas un Latvijas Republikā spēkā esošajos tiesību aktos noteikto normas un ierobežojumu ievērošanu no Pārvaldnieka puses.

Turpmākajos gados Sabiedrība sagaida ieguldījumu portfeļa aktīvu pieaugumu, palielinoties Mūža pensijas (Pensiju 2. līmenī uzkrātā fondētā pensijas kapitāla izmaksas nodrošināšana) aktīvu apjomiem. Sabiedrība apsver iespēju Mūža pensijas aktīviem izveidot speciālu ieguldījumu portfeli, nosakot tam specifiskus papildu ieguldījumu ierobežojumus un nosacījumus.

Sabiedrības pašu kapitāla un dzīvības apdrošināšanas līgumu ar uzkrājumu veidošanu līdzekļu ieguldījumi tiek veikti terminnoguldījumos kredītiestādēs, parāda vērtspapīros ar fiksētu un nefiksētu procentu likmi, un tie tiek pakļauti noteiktam tirgus riskam. Lai gan ieguldījumi kapitāla vērtspapīros no Sabiedrības puses netiek veikti, pastāv risks, ka procentu likmes, tirgus cenu un aktīvu vērtība varētu būtiski svārstīties.

Piemēram, iepriekš aprakstītais tirgus risks var radīt sekojošu ietekmi uz Sabiedrības ienākumiem un pašu kapitāla vērtībām (papildu zaudējumi vai ienākumi):

- Sabiedrības ienākumi un pašu kapitāls palielinātos vai samazinātos par 17.0 tūkstošiem EUR (2018: 23.7 tūkstošiem EUR), ja termiņdepozītu likmes palielinātos vai samazinātos par 1%;
- Sabiedrības ienākumi un pašu kapitāls palielinātos vai samazinātos par 771.5 tūkstošiem EUR (2018: 618.2 tūkstošiem EUR), ja investīciju fondu cenas palielinātos vai samazinātos par 10%;
- Sabiedrības pašu kapitāls palielinātos vai samazinātos par 156.4 EUR (2018: 111.6 tūkstošiem EUR), ja parāda vērtspapīru procentu likmes attiecīgi palielinātos vai samazinātos par 1%. Sabiedrības ienākumi nemainās no procentu likmju izmaiņām.

Sabiedrības procentu likmju pozīcijas analīze:

31.12.2019, EUR

Finanšu aktīvi	Mazāk par 1 mēnesi	1 līdz 3 mēneši	3 līdz 6 mēneši	6 mēneši līdz 1 gadam	1 līdz 5 gadi	Ilgāk kā 5 gadi	Procentus nenesoši finanšu aktīvi	Kopā
Patiesajā vērtībā novērtēti finanšu aktīvi ar atspoguļojumu peļņā vai zaudējumos	-	-	-	-	-	-	33 637 823	33 637 823
Finanšu aktīvi, kas novērtēti patiesajā vērtībā ar atspoguļojumu pārējos apvienotajos ienākumos	-	-	-	-	4 410 786	12 491 770	-	16 902 556
Terminnoguldījumi kredītiestādēs	-	-	-	-	-	1 544 146	-	1 544 146
Debitori no tiešās apdrošināšanas operācijām	-	-	-	-	-	-	149 775	149 775
Citi debitori	-	-	-	-	-	-	11 820	11 820
Nauda un tās ekvivalenti	-	-	-	-	-	-	9 086 483	9 086 483
Kopā	-	-	-	-	4 410 786	14 035 916	42 885 901	61 332 603
Finanšu saistības								
Ieguldījuma līgumi	(5 097)	(199 347)	(264 145)	(381 986)	(3 874 655)	(8 259 147)	(24 915 687)	(37 900 064)
Mūža pensijas apdrošināšanas līgumi	(248 174)	(250 160)	(260 277)	(1 089 372)	(11 673 940)	(2 412 856)	-	(15 934 779)
Kreditori no pārāpdrošināšanas operācijām	-	-	-	-	-	-	(28 302)	(28 302)
Pārējie kreditori	-	-	-	-	-	-	(207 775)	(207 775)
Kreditori no pamatdarbības operācijām	-	-	-	-	-	-	(1 587 260)	(1 587 260)
Kopā	(253 271)	(449 507)	(524 422)	(1 471 358)	(15 548 595)	(10 672 003)	(26 739 024)	(55 658 180)
Neto pozīcija	(253 271)	(449 507)	(524 422)	(1 471 358)	(11 137 809)	3 363 914	16 146 877	5 674 423

31.12.2018, EUR

Finanšu aktīvi	Mazāk par 1 mēnesi	1 līdz 3 mēneši	3 līdz 6 mēneši	6 mēneši līdz 1 gadam	1 līdz 5 gadi	Ilgāk kā 5 gadi	Procentus nenesoši finanšu aktīvi	Kopā
Finanšu aktīvi, kas novērtēti patiesajā vērtībā ar atspoguļojumu peļņas vai zaudējumu aprēķinā	-	-	-	-	-	-	28 165 745	28 165 745
Finanšu aktīvi, kas novērtēti patiesajā vērtībā ar atspoguļojumu pārējos apvienotajos ienākumos	-	-	-	712 701	5 011 492	8 623 590	-	14 347 783
Terminnoguldījumi kredītiestādēs	-	-	-	-	329 126	1 525 492	-	1 854 618

Debitori no tiešās apdrošināšanas operācijām							114 708	114 708
Citi debitori	-	-	-	-	-	-	8 070	8 070
Nauda un tās ekvivalenti	-	-	-	-	-	-	3 633 228	3 633 228
Kopā	-	-	-	712 701	5 340 618	10 149 082	31 921 751	48 124 152

Finanšu saistības

Ieguldījuma līgumi	(223 819)	(565 408)	(1 028 588)	(1 466 839)	(8 416 239)	(678 336)	(21 612 622)	(33 991 851)
Mūža pensijas apdrošināšanas līgumi	(114 317)	(137 218)	(134 107)	(532 428)	(5 833 034)	(1 329 686)	-	(8 080 790)
Kreditori no pārāpdrošināšanas operācijām	-	-	-	-	-	-	(42 606)	(42 606)
Pārējie kreditori	-	-	-	-	-	-	(71 460)	(71 460)
Kreditori no pamatdarbības operācijām	-	-	-	-	-	-	(1 406 423)	(1 406 423)
Kopā	(338 136)	(702 626)	(1 162 695)	(1 999 267)	(14 249 273)	(2 008 022)	(23 133 111)	(43 593 130)
Neto pozīcija	(338 136)	(702 626)	(1 162 695)	(1 286 566)	(8 908 655)	8 141 061	8 788 640	4 531 022

C.3 Kredītrisks

Kredītrisks ir risks, ka Sabiedrībai radīsies finanšu zaudējumi no tā, ka aizņēmējs vai darījuma puse nespēs pildīt savas saistības pret Sabiedrību. Katram kredītriska avotam pastāv sava risku vadības prakse, lai aizsargātu Sabiedrības finansiālo stāvokli.

Sabiedrības kredītriska galvenie rašanās avoti ir:

- ieguldījumi parāda vērtspapīros;
- naudas un termiņnoguldījumi kredītiestādēs;
- debitori no tiešās apdrošināšanas operācijām;
- norēķini ar pārāpdrošinātājiem.

Lielākā daļa no Sabiedrības dzīvības apdrošināšanas ieguldījumu līgumiem ir tirgum piesaistītie līgumi, un apdrošinājuma ņēmējs uzņemas ieguldījumu risku no aktīviem, kas ieguldīti fondos, jo apdrošinājuma ņēmēja ieguvums ir tieši saistīts ar šo aktīvu vērtību. Tādēļ kredītrisks, kas saistīts ar tirgum piesaistītajiem jeb unit-linked līgumiem, nav būtisks. Uz 2019. gada 31.decembri nav aktīvu, kas tika norakstīti vai būtu ar kavējumu.

31.12.2019, EUR

	Bez kavējuma	KOPĀ
Debitori no tiešās apdrošināšanas operācijām*	149 775	149 775
Norēķini ar pārāpdrošinātāju	22 626	22 626
Kopā	172 401	172 401

31.12.2018, EUR

	Bez kavējuma	KOPĀ
Debitori no tiešās apdrošināšanas operācijām*	114 708	114 708
Norēķini ar pārāpdrošinātāju	14 430	14 430
Kopā	129 138	129 138

*Debitori no tiešās apdrošināšanas operācijām iekļauj tikai Sabiedrības klientus.

No pārāpdrošinātājiem un klientiem saņemamās summas ir pakļautas maksātnespējas riskam, bet šobrīd risks tiek vērtēts kā nebūtisks. Pārāpdrošinātājam GenRe „Standard&Poors” ir piešķīris AA+ reitingu, Moody's reitings ir Aa1.

Ar ieguldījumiem saistītais kredītrisks

31.12.2019, EUR			
	Citi	Tirgum piesaistītie ieguldījumi*	KOPĀ
Finanšu aktīvi, kas novērtēti patiesajā vērtībā ar atspoguļojumu pārējos apvienotajos ienākumos:			
Vērtspapīri ar fiksēto ienākumu	16 902 556	-	16 902 556
Patiesajā vērtībā novērtēti finanšu aktīvi ar atspoguļojumu peļņā vai zaudējumos:			
Ieguldījumu fondi	8 878 372	24 759 451	33 637 823
Terminnoguldījumi	1 544 146	-	1 544 156
Kopā	27 325 074	24 759 451	52 084 525
31.12.2018, EUR			
	Citi	Tirgum piesaistītie ieguldījumi*	KOPĀ
Finanšu aktīvi, kas novērtēti patiesajā vērtībā ar atspoguļojumu pārējos apvienotajos ienākumos:			
Vērtspapīri ar fiksēto ienākumu	14 347 783	-	14 347 783
Patiesajā vērtībā novērtēti finanšu aktīvi ar atspoguļojumu peļņā vai zaudējumos:			
Ieguldījumu fondi	-	21 613 965	21 613 965
Terminnoguldījumi	1 854 618	-	1 854 618
Kopā	22 754 181	21 613 965	44 368 146

* Tirgum piesaistīto ieguldījumu finansiālo risku uzņemas ieguldījumu līgumu turētāji. Šie ieguldījumi tika klasificēti kā novērtēti patiesajā vērtībā ar pārvērtēšanu peļņā vai zaudējumos, lai novērstu uzskaites nesaskaņotību. Tādējādi kredītrisks, ko uzņemas Sabiedrība saistībā ar tirgum piesaistītajiem ieguldījumiem, ir nebūtisks.

2019. gada 31. decembrī vērtspapīri ar fiksēto ienākumu ar vērtību 16 636 542 EUR (31/12/2018: 14 100 379 EUR) bija klasificēti kā investīciju līmeņa ieguldījumi ar Standard&Poor's reitingu virs BB+ (ieguldījumu reitings), 266 015 EUR bija klasificēti zem BB+ (Standard&Poor's) reitinga (31/12/2018: 247 404 EUR).

2019. gada 31. decembrī ieguldījumu fondi ar vērtību 6 005 632 EUR (31/12/2018: 4 345 767 EUR) bija klasificēti kā investīciju līmeņa ieguldījumi ar Standard&Poor's reitingu virs BB+ (ieguldījumu reitings).

C.4 Likviditātes risks

Likviditātes risks saistās ar Sabiedrības spēju izpildīt savas maksājumu saistības, kā to nosaka investīciju pārvaldīšanas politika. Sabiedrība savā īpašumā tur pietiekamu daudzumu likvīdu aktīvu, kā piemēram, naudas līdzekļus bankā vai depozītus, lai spētu norēķināties par tās saistībām.

Ievērojama daļa no Sabiedrības investīciju portfeļa ir ieguldīta likvīdos aktīvos, kā piemēram, vērtspapīros ar fiksētu ienākumu un ieguldījumu fondos, ko varētu pārvērst naudā pietiekami īsā laika periodā un izmantot saistību dzēšanai.

Turpmākajā tabulā ir uzrādītas Sabiedrības neatvasinātās finanšu saistības sadalījumā pa to dzēšanas termiņiem, balstoties uz pārskata perioda beigu datumā atlikušo laiku līdz līgumā noteiktajam dzēšanas termiņam. Sabiedrībai nav atvasinātās finanšu saistības 2019. gada 31. decembrī. Tabulā uzrādītās summas veido līgumā noteiktās nediskontētas naudas plūsmas. Analīzē ir iekļautas gan naudas plūsmas no procentu, gan no pamatsummas maksājumiem, jo tas vislabāk atspoguļo likviditātes risku.

Sabiedrības finanšu un apdrošināšanas saistību līgumā noteikto nediskontēto naudas plūsmu analīze:

31.12.2019, EUR							
Pasīvi	Uz pieprasījuma mazāk par 1 mēnesi	1 līdz 3 mēneši	3 līdz 6 mēneši	6 līdz 12 mēneši	Vairāk nekā 1 gads	Kopā bruto izejošie	UZSKAITES VĒRTĪBA
Apdrošināšanas saistības	421 798	498 081	259 826	1 085 608	14 078 330	16 343 643	16 108 435
Ieguldījumu līgumi	198 428	2 584 114	1 455 739	4 840 349	28 935 920	38 014 550	37 900 064
Kreditori no pārāpdrošināšanas operācijām	28 302	-	-	-	-	28 302	28 302
Pārējie kreditori	207 775	-	-	-	-	207 775	207 775
Kreditori no pamatdarbības operācijām	1 587 260	-	-	-	-	1 587 260	1 587 260
Kopā	2 443 563	3 082 195	1 715 565	5 925 957	43 014 250	56 181 530	55 831 836

31.12.2018, EUR

Pasīvi	Mazāk par 1 mēnesi	1 līdz 3 mēneši	3 līdz 6 mēneši	6 līdz 12 mēneši	Vairāk nekā 1 gads	Kopā bruto izejošie	UZSKAITES VĒRTĪBA
Apdrošināšanas saistības	132 016	251 408	133 922	530 983	7 326 763	8 375 092	8 212 805
leguldījumu līgumi	550 472	833 281	3 199 604	4 557 885	25 043 735	34 184 977	33 991 851
Kreditori no pārāpdrošināšanas operācijām	42 606	-	-	-	-	42 606	42 606
Pārējie kreditori	71 461	-	-	-	-	71 461	71 461
Kreditori no pamatdarbības operācijām	1 406 423	-	-	-	-	1 406 423	1 406 423
Kopā	2 202 978	1 084 689	3 333 526	5 088 868	32 370 498	44 080 559	43 725 146

Sabiedrības finanšu aktīvu un saistību sadalījums pēc to atlikušā atmaksas un dzēšanas termiņa:

31.12.2019, EUR

Finanšu aktīvi	Līdz 1 mēnesim (vai beztermiņa)	1 līdz 3 mēneši	3 līdz 6 mēneši	6 līdz 12 mēneši	1 līdz 5 gadi	Ilgāk kā 5 gadiem	KOPĀ
leguldījumi							
Finanšu aktīvi, kas novērtēti patiesajā vērtībā ar atspoguļojumu peļņas vai zaudējumu aprēķinā	33 637 823	-	-	-	-	-	33 637 823
Finanšu aktīvi, kas novērtēti patiesajā vērtībā ar atspoguļojumu pārējos apvienotajos ienākumos	-	-	-	-	4 410 786	12 491 770	16 902 556
Termiņnoguldījumi kredītiestādēs	-	-	-	-	-	1 544 146	1 544 146
Debitori no tiešās apdrošināšanas operācijām	149 775	-	-	-	-	-	149 775
Citi debitori	11 820	-	-	-	-	-	11 820
Nauda un tās ekvivalenti	9 086 483	-	-	-	-	-	9 086 483
Kopā finanšu aktīvi	42 885 901	-	-	-	4 410 786	14 035 916	61 332 604
leguldījumu līgumi	(199 040)	(2 583 664)	(1 455 264)	(4 839 642)	(13 714 048)	(15 108 406)	(37 900 063)
Mūža pensijas apdrošināšanas līgumi	(248 228)	(250 160)	(260 277)	(1 089 372)	(11 673 940)	(2 412 802)	(15 934 779)
Kreditori no pārāpdrošināšanas operācijām	(28 302)	-	-	-	-	-	(28 302)
Pārējie kreditori	(207 775)	-	-	-	-	-	(207 775)
Kreditori no pamatdarbības operācijām	(1 587 260)	-	-	-	-	-	(1 587 260)
Kopā finanšu saistības	(2 270 605)	(2 833 824)	(1 715 541)	(5 929 014)	(25 387 988)	(17 521 208)	(55 658 178)
Neto likviditātes pozīcija	40 615 296	(2 833 824)	(1 715 541)	(5 929 014)	(20 977 202)	(3 485 292)	5 674 423

31.12.2018, EUR

Finanšu aktīvi	Līdz 1 mēnesim (vai beztermiņa)	1 līdz 3 mēneši	3 līdz 6 mēneši	6 līdz 12 mēneši	1 līdz 5 gadi	Ilgāk kā 5 gadiem	KOPĀ
leguldījumi							
Finanšu aktīvi, kas novērtēti patiesajā vērtībā ar atspoguļojumu peļņas vai zaudējumu aprēķinā	28 165 745	-	-	-	-	-	28 165 745
Finanšu aktīvi, kas novērtēti patiesajā vērtībā ar atspoguļojumu pārējos apvienotajos ienākumos	-	-	-	712 701	5 011 492	8 623 590	14 347 783
Termiņnoguldījumi kredītiestādēs	-	-	-	-	329 126	1 525 492	1 854 618
Debitori no tiešās apdrošināšanas operācijām	114 708	-	-	-	-	-	114 708

Citi debitori	8 070	-	-	-	-	-	8 070
Nauda un tās ekvivalenti	3 633 228	-	-	-	-	-	3 633 228
Kopā finanšu aktīvi	31 921 751	-	-	712 701	5 340 618	10 149 082	48 124 152
Ieguldījumu līgumi	(551 984)	(833 770)	(3 200 473)	(4 557 966)	(21 959 018)	(2 888 640)	(33 991 851)
Mūža pensijas apdrošināšanas līgumi	(114 317)	(137 218)	(134 107)	(532 428)	(5 833 034)	(1 329 686)	(8 080 790)
Kreditori no pārāpdrošināšanas operācijām	(42 606)	-	-	-	-	-	(42 606)
Pārējie kreditori	(71 460)	-	-	-	-	-	(71 460)
Kreditori no pamatdarbības operācijām	(1 406 423)	-	-	-	-	-	(1 406 423)
Kopā finanšu saistības	(2 186 790)	(970 988)	(3 334 580)	(5 090 394)	(27 792 052)	(4 218 326)	(43 593 130)
Neto likviditātes pozīcija	29 734 961	(970 988)	(3 334 580)	(4 377 693)	(22 451 434)	5 930 756	4 531 022

Sabiedrības ieguldījuma līgumu saistības atspoguļo tirgum piesaistīto un garantētā ienesīguma ieguldījuma līgumu saistības un tās tiek atspoguļotas likviditātes tabulā atbilstoši līguma beigu datumam. Finanšu aktīvi, kas tiek piesaistīti šādiem līgumiem tiek atspoguļoti kategorijā „līdz 1 mēnesim”, jo šie aktīvi tiek kotēti aktīvajā tirgū un nepieciešamības gadījumā var tikt realizēti. Sabiedrība neatzīst nākotnes apdrošināšanas prēmijas, jo apdrošinājuma ņēmējam ir brīvs maksāšanas grafiks.

C.5 Operacionālais risks

Operacionālā riska pārvaldīšanu Sabiedrībā reglamentē operacionālā riska pārvaldības iekšējo tiesību aktu kopums, nodrošinot atbilstību Citadele grupas operacionālā riska pārvaldīšanas politikas prasībām.

Sabiedrības operacionālā riska notikumu datu bāzē 2019. gadā reģistrēti 3 operacionālā riska notikumi. 2 notikumi bija saistīti ar Klientu piesaistes/apkalpošanas biznesa procesu un 1 notikums saistīts ar Uzskaites, grāmatvedības, aktuārfunkciju biznesa procesu.

Reģistrēto operacionālā riska gadījumu cēloņu tipi: 1 gadījumā – cilvēka kļūdu risks, 1 gadījumā – personāla risks un vēl 1 gadījumā – procesa risks.

Datu bāzē 2019. gadā nav reģistrēti potenciālie un reālie zaudējumi, bet tika reģistrēti 2 operacionālā riska gadījumi, kuru rezultātā gūti nepamatoti ienākumi.

Viena no galvenajām Sabiedrība izmantotajām metodēm operacionālo risku pārvaldīšanā un riska apzināšanās kultūras stiprināšanai ir regulārais operacionālā riska pašnovērtēšanas process, kura gaitā, iesaistot iespējami plašu darbinieku loku, struktūrvienībās tiek organizētas apspriedes par attiecīgajos biznesa procesos sastopamajiem operacionālajiem riskiem.

2019. gadā tika turpināts darbs pie 2018. gada operacionālā riska pašnovērtēšanas procesa rezultātā sagatavotā operacionālā riska mazināšanas pasākumu darba plāna izpildes. Kā arī, papildinot 2018. gada regulāro operacionālā riska pašnovērtējumu, 2019. gadā tika veikti divi papildus operacionāla riska novērtējumi

Ir veikta 2019. gada Sabiedrības operacionālā riska rādītāju analīze, kur, salīdzinot ar iepriekšējā gadā veikto, kopējais svērtais riska līmeņa rādītājs ir nenozīmīgi palielinājies no 1.33 punktiem 2018. gadā uz 1.40 punktiem 2019. gadā.

Biznesa procesa kategorija, darbības joma	2019				2018				2017 (kopējais)								
	Personāla risks*	Procesu risks*	IT un sistēmu risks*	Ārējais risks*	AVG	SVARI	Notikumi ar zaudējumiem	LOSSES, EUR**		Notikumi kopā	2018 (kopējais)	Personāla risks*	Procesu risks*	IT un sistēmu risks*	Ārējais risks*	AVG	SVARI
CBL Life kopējais novērtējums:	1,17	1,58	1,44	1,00	1,30	1,35	0	-	3	1,40	1,16	1,31	1,43	1,00	1,22	1,26	1,33
Klientu piesaiste/ apkalpošana	1,27	1,20	1,00	1,00	1,12	1,17	0	-	2	1,27	1,27	1,20	1,00	1,00	1,12	1,17	1,27
Uzskaites/ grāmatvedība	1,00	1,67	1,75	1,00	1,35	1,39	0	-	1	1,44	1,00	1,33	2,00	1,00	1,33	1,35	1,45
Sabiedrības vadība	1,13	1,67	1,25	1,00	1,26	1,31	0	-	0	1,31	1,33	1,40	1,25	1,00	1,25	1,32	1,32

*Vidējais matemātiskais vērtējums, kas izriet no pašnovērtēšanas rezultātiem, nozīmīguma vērtību summu dalot ar attiecīgā biznesa procesa kategorijā identificēto risku skaitu

**Operacionālā riska zaudējumi (kopsumma) kas fiksēti Operacionālā riska notikumu datu bāzē attiecīgajā kalendārā gadā (par zaudējumu, atbilstoši metodikai, tiek uzskatīts notikums, kura zaudējumu summa vienāda vai pārsniedz 700 EUR)

Atbilstoši pašnovērtēšanas rezultātiem, operacionālo risku datu bāzē reģistrētajiem notikumiem, potenciālajiem un faktiskajiem operacionālā riska zaudējumiem, secināts, ka kopējais Sabiedrības operacionālā riska līmenis vērtējams kā zems. Kopējais operacionālā riska apjoms ir atbilstoši Citadele grupas operacionālā riska pārvaldīšanas politikā noteiktajai riska apetītei un akceptējams Sabiedrības stratēģijas un mērķu sasniegšanai.

C.6 Cits būtisks risks

Likumdošanas risks

Sabiedrība pakļauta Latvijas Republikā spēkā esošo tiesību aktu prasībām. Šādi tiesību akti ne tikai paredz apdrošināšanas darbības apstiprināšanu un uzraudzību, bet arī nosaka zināmus ierobežojumus, piemēram, kapitāla pietiekamību, lai mazinātu apdrošināšanas sabiedrību saistību neizpildes un maksātnespējas risku, tādējādi nodrošinot, ka tās spēs segt neparedzētas saistības to rašanās brīdī. Regulatori ir ieinteresēti apdrošinājuma ņēmēju tiesību aizsardzībā un stingri uzrauga, lai Sabiedrība savā darbībā ievērotu apdrošināto personu intereses.

Covid-19 pandēmijas risks

Ņemot vērā 2020. gada 1. ceturksnī novērotos notikumus, kas saistīti ar vīrusa Covid-19 izplatību un tā radītajām sekām, Sabiedrība vērtē šo pandēmiju kā force majeure situāciju, kuras rezultātā sekas jūtas praktiski visās tautsaimniecības nozarēs ne tikai Latvijā, bet visā pasaulē. Būtiski satricinājumi vērojami arī finanšu tirgos, kas līdz 2020. gada 1. ceturkšņa beigām jau ir atstājuši ievērojamu ietekmi uz Sabiedrības pašu kapitālu. Marta dažās nedēļās obligāciju pārvērtēšanas rezultātā Sabiedrības pašu kapitāls samazinājies par 1,01 milj. EUR, savukārt ieguldījumu fondu vērtības kritums to samazināja vēl par 0,7 milj. EUR. Klientu aktivitāte pirmstermiņa līgumu pārtraukšanā nav vērtējama kā ļoti liela - tā pieaugusi no 18 līgumiem 2020. gada janvārī līdz 35 līgumiem martā un neatstāj vēra ņemamu finansiālu ietekmi uz Sabiedrības darbību.

C.7 Cita informācija

Sabiedrība ir Citadele grupas sabiedrība, kurā 100% akciju pieder IPAS „CBL Asset Management”, kura savukārt pilnībā pieder AS „Citadele banka”. 75% plus viena akcija no AS „Citadele banka” pieder starptautisku investoru konsorcijam, kuru vada „Ripplewood Advisors LLC”. „Eiropas Rekonstrukcijas un attīstības banka” (ERAB) pieder 25% mīnus viena akcija no AS „Citadele banka” akciju kapitāla. Pārskata periodā Sabiedrībai bija šādi darījumi ar saistītām pusēm, kas visi ir Citadele grupas uzņēmumi:

Darījuma partneris	Darījuma pamats un raksturojums	Saņemtā prece vai pakalpojumi (EUR)	Pretizpildījums (EUR)	Gūtais labums vai zaudējumi (EUR)
AS Citadele banka	Komisijas par kontu apkalpošanu, brokeru pakalpojumi	89 641	89 641	
AS Citadele banka	Starpniecības komisijas	19 061	19 061	-
AS Citadele banka	Citi pakalpojumi – nelaimes gadījumu apdrošināšana	4 377	4 377	-
AS Citadele banka	Aprēķinātie procenti par termiņnoguldījumiem un konta atlikumu	26 632	26 632	-
IPAS CBL Asset Management	Ieguldījumu pārvaldīšanas izdevumi	46 550	46 550	-
IPAS CBL Asset Management	Ieguldījumu fondu pārvaldīšanas izdevumu atmaksa	46 538	46 538	-

Saistītā puse	Prasības pret saistītajām pusēm*		Saistības pret saistītajām pusēm		Apdrošināšanas saistības pret saistītajām pusēm**	
	31.decembrī EUR	31.decembrī EUR	31.decembrī EUR	31.decembrī EUR	31.decembrī EUR	31.decembrī EUR
Mātes sabiedrības daļu turētājs						
AS Citadele banka	2018	3 144 521	312			-
	2019	3 630 069	-			-
Valdes un padomes locekļi						
	2018	-	-			44 061
	2019	-	-			60 881
Kopā 2018		3 144 521	312			44 061
Kopā 2019		3 630 069	-			60 881

* Prasības pret saistītajām pusēm atspoguļo naudu un depozītus AS „Citadele banka”.

**Apdrošināšanas saistības pret saistītajām pusēm iekļauj dzīvības apdrošināšanas līgumus ar uzkrājumu un tirgum piesaistītos līgumus, kas tikuši noslēgti atbilstoši parastiem biznesa nosacījumiem.

Telpu nomas līgums ar saistīto pusi SIA „Citadeles moduļi” ir noslēgts līdz 2039.gada 31.jūlijam. Nomas maksājums ir 1885 EUR (ieskaitot PVN) mēnesī. Sabiedrība ir tiesīga vienpusējā kārtā izbeigt līgumu 3 (trīs) mēnešus, iepriekš par to rakstiski paziņojot.

Darījuma partneris	Darījuma pamats un raksturojums	Saņemtā prece vai pakalpojumi (EUR)	Pretizpildījums (EUR)	Gūtais labums vai zaudējumi (EUR)
SIA "Citadeles moduļi"	Telpu nomas maksājumi	42 444	42 444	-

Sabiedrība 2019. gadā nav cietusi zaudējumus veicot darījumus vai citus pasākumus ar valdošo sabiedrību, ar valdošo sabiedrību koncernā apvienotām sabiedrībām vai arī ar citām sabiedrībām valdošās vai ar valdošo sabiedrību koncernā apvienotu sabiedrību interesēs vai pamudinājuma rezultātā, vai arī atturoties no tiem.

Pārskata gadā Sabiedrība nav veikusi darījumus vai pasākumus valdošās sabiedrības interesēs vai pamudinājuma rezultātā, kas būtu pilnīgi vai daļēji neizdevīgi, saistīti ar īpašu risku vai būtiski atšķirtos no Sabiedrības pamatdarbības.

Sabiedrības stresa noturības testēšana un riska jūtīguma analīze

Sabiedrībai ir izstrādāta procedūra un noteikta kārtība, kādā Sabiedrība, veicot uz nākotni vērstu riska pārvaldību un stresa testu analīzi, izmanto vienu no būtiskākajiem riska pārvaldības instrumentiem – stresa testus. Stresa testu rezultāti un secinājumi tiek izmantoti Sabiedrības struktūrvienību vadības lēmumu pieņemšanas procesā. Stresa testi iekļauj jūtīguma analīzi ieguldījumu un apdrošināšanas darbībai, scenāriju analīzi un reversa testus.

Pēc stresa testa veikšanas, Sabiedrības aktuārs sagatavo stresa testu analīzes pārskatu un nodrošina stresa testu analīzes rezultātu un kvalitatīvās analīzes daļas kopsavilkuma virzību izskatīšanai Sabiedrības valdē.

Sabiedrības valde, izskatot stresa testu rezultātus, novērtē Sabiedrības riska noturību jeb jūtīgumu un spēju pārvarēt ārējus un iekšējus ārkārtēji nelabvēlīgus notikumus un to potenciālo ietekmi uz Sabiedrību. Kārtējās stresa testu izvērtēšanas ietvaros īpaša uzmanība tiek pievērsta stresa testu analīzes rezultātu izmaiņām attiecībā pret iepriekšējiem periodiem, izvērtējot riska palielinājuma cēloņus, identificēto risku izmaiņu būtiskumu un aktuālo riska līmeņu atbilstību Sabiedrībai pieņemamajam riska līmenim.

Sabiedrības valde izvērtē stresa testa rezultātus, riska palielinājuma cēloņus un nepieciešamības gadījumā pieņem lēmumu par riska mazināšanas pasākumiem un nelabvēlīgo riska tendenču ierobežošanu, bet neaprobežojoties ar esošā procesa un tā kontroles mehānisma maiņu, ja nepieciešams, veic izmaiņas iekšējās kontroles sistēmas ietvaros definētajos Sabiedrības darbībai piemītošajos būtiskajos risks un to pārvaldības procesos.

Par konstatētajām negatīvajām riska pieauguma tendencēm, kuru risinājums prasa veikt korekcijas nospraustajos biznesa mērķos vai papildu resursu piesaisti riska mazināšanas pasākumu realizācijai, Sabiedrības valde sagatavo speciālus ziņojumus izskatīšanai Sabiedrības padomē.

Saskaņā ar 2019. gadā veiktajiem stresa testiem un riska jutīguma analīzes rezultātiem (dati uz 2019. gada 30. septembri), vislielākā ietekme uz Sabiedrības maksātspējas normas nodrošināšanai nepieciešamo kapitālu izriet no kredītriska un tirgus riskiem (starpības, procenta likmes un koncentrācijas riska), kā arī ticis secināts, ka Sabiedrības pašu kapitāls ir pietiekams.

Jūtīguma analīze (dati uz 30.09.2019):

- maksātspējas normas izpilde ir 1 338 tūkst EUR un maksātspējas kapitāla prasības rādītājs 128,9%;
- parāda vērtspapīru cenu izmaiņas par 1% maksātspējas kapitāla prasības rādītāju izmainīs par 4,8%;
- mainoties mirstībai par 1 promili, maksātspējas kapitāla prasības rādītājs samazināsies par 0.2%;
- Sabiedrības izdevumu apjomam palielinoties par 1%, Sabiedrības maksātspējas kapitāla prasības rādītājs izmainīsies par 0,03%;
- palielinoties depozītu vērtībai par 1%, Sabiedrības maksātspējas kapitāla prasības rādītājs palielināsies par 0.2%.

Maksātspējas jutīgums pret svarīgākajiem faktoriem:

Izraisītāj faktori	Jūtīgums
Parāda vērtspapīri (pv) cenas pieaugums	4,7%
Depozītu vērtības pieaugums	0,2%
Mirstības absolūtais pieaugums	0,2%
Izdevumu pieaugums	0,03%
Naudas palielinājums bankās	1,0%

Reverso testu rezultāti:

Izraisītāj faktori	Jūtīgums
Parāda vērtspapīri (pv) cenas kritums	4,8%
Depozītu vērtības samazinājums	0,2%
Mirstības absolūtais samazinājums	0,1%
Izdevumu samazinājums	1,0%
Naudas samazinājums bankās	1,0%

2019.gadā veikto stresa testu rezultātos nav konstatētas būtiskas nelabvēlīgas ietekmes uz Sabiedrības spēju izpildīt saistības un nodrošināt finansiālās darbības stabilitāti un nav bijis nepieciešams pieņemt lēmumus par veicamajām darbībām risku ietekmes mazināšanai.

Sabiedrība gan plāno, gan sniedzot atskaites, gan veicot dažādu risku mijiedarbības efekta aprēķinus pielieto standartfunkcijas. Tas ir saistīts ar to, ka kvantitatīvi lielākā nozīme ir tirgus riskam. Savukārt Sabiedrības pieredze darbā ar ieguldījumu instrumentiem nosaka Sabiedrības standarta koeficientu izmantošanas piemērotību.

D. Vērtēšana maksātspējas vajadzībām

D.1 Aktīvi

Sabiedrība pēc tirgus vērtības novērtē šādas savu aktīvu grupas: valdību garantēti vērtspapīri, vērtspapīri ar nefiksētu ienākumu, fiksētā procenta vērtspapīri, prasības uz pieprasījumu pret kredītiestādēm. Sabiedrība novērtē savus termiņnoguldījumus kredītiestādēs, lietojot šodienas vērtību ar uzkrātiem procentiem. Sabiedrības stratēģija neparedz investīcijas finanšu instrumentos, kas nav pieejami publiskajos tirgos.

leguldījumu veidi	31.12.2019	31.12.2018
Termiņnoguldījumi kredītiestādēs	1 544 146	1 854 618
Valdību garantēti vērtspapīri	2 832 044	3 667 625
Vērtspapīri ar nefiksētu ienākumu	8 878 372	6 551 780
Fiksētā procenta vērtspapīri	14 070 512	10 680 158
Prasības uz pieprasījumu pret kredītiestādēm	9 086 483	3 633 228
leguldījumi kopā	36 411 557	26 387 409

Pārskata periodā netika konstatētas būtiskas atšķirības starp bāzēm, metodēm un galvenajiem pieņēmumiem, ko Sabiedrība izmanto, lai veiktu novērtēšanu maksātspējas vajadzībām, un bāzēm, metodēm un pieņēmumiem, ko tā izmanto novērtēšanai finanšu pārskatos.

D.2 Tehniskās rezerves

	31.12.2019, EUR	31.12.2018, EUR
Tehniskās rezerves Nelaiemes gadījumiem, kopā	37 155	(87 076)
Tehniskās rezerves Nelaiemes gadījumiem, vislabākās aplēses	(8 500)	(129 454)
Tehniskās rezerves Nelaiemes gadījumiem rezerves summa	55 654	42 020

Tehniskās rezerves Nelaiemes gadījumiem Sabiedrība aprēķina, summējot rezervi atliktajām apdrošināšanas atlīdzībām attiecīgajā periodā un prēmijas rezervi. Savukārt, lai noteiktu vislabāko aplēsi rezervei atliktajām apdrošināšanas atlīdzībām, Sabiedrība ņem vērā pieteiktās apdrošināšanas atlīdzības kā arī rezervi notikušajiem, bet vēl nepieteiktajiem apdrošināšanas gadījumiem. Aprēķinos tiek izmantota statistiskā informācija, kas ir Sabiedrības rīcībā, kā arī izvirzītie pieņēmumi par sagaidāmo izmaksu apjomu un ar tiem saistītajiem izdevumiem.

Lai noteiktu prēmijas rezerves vislabāko aplēsi, tiek ņemta vērā statistiskā informācija, kas ir Sabiedrības rīcībā, kā arī izvirzītie pieņēmumi par sagaidāmo izmaksu apjomu un ar tiem saistītajiem izdevumiem.

Lai aprēķinātu nepieciešamo riska rezervi Nelaiemes gadījumu apdrošināšanas tehniskām rezervēm, Sabiedrība aprēķina aktuālo maksātspējas kapitāla prasību, un prognozi šo maksātspējas kapitāla prasību attīstībai laikā līdz līgumu darbības termiņa beigām un diskontē šos lielumus ar attiecīgo pamata bezrisku procentu likmi, tad reizinot rezultātu ar Eiropas Komisijas 2014.gada 10.oktobra deleģētā regula (ES) Nr. 2015/35, ar ko papildina Eiropas Parlamenta un Padomes 2009.gada 25.novembra direktīvu 2009/138/EK par uzņēmējdarbības uzsākšanu un veikšanu apdrošināšanas un pārpadrošināšanas jomā (Maksātspēja II) (turpmāk arī – Regula 2015/35, http://www.fktk.lv/texts_files/Del_Regula_2015_35_SolvencyII.pdf) noteikto kapitāla cenu.

	31.12.2019, EUR	31.12.2018, EUR
Tehniskās rezerves dzīvības apdrošināšana (non Unit linked), kopā	28 779 613	21 468 537
Tehniskās rezerves dzīvības apdrošināšana (non Unit linked), vislabākās aplēses	28 572 701	21 323 521
Tehniskās rezerves dzīvības apdrošināšana (non Unit linked), riska rezerves summa	206 912	145 016

Tehniskā rezerve dzīvības apdrošināšanas līgumiem (non Unit linked) tiek aprēķināta, summējot vislabākas aplēses uzkrājumu summam, rezervi atliktajām apdrošināšanas atlīdzībām, prēmijas rezervi un tehniskās rezerves mūža pensiju apdrošināšanai.

Lai noteiktu uzkrājumu summu vislabāko aplēsi, Sabiedrība katru dienu aprēķina garantēto pieaugumu un attiecīgi ņem vērā prognozētas uzkrātās vērtības izmaiņas atbilstoši nosakot saistību šodienas vērtību.

Lai noteiktu vislabāko aplēsi rezerves atliktajām apdrošināšanas atlīdzībām, Sabiedrība ņem vērā pieteiktās apdrošināšanas atlīdzības kā arī rezervi notikušajiem, bet vēl nepieteiktajiem apdrošināšanas gadījumiem. Aprēķinos tiek izmantota statistiskā informācija, kas ir Sabiedrības rīcībā kā arī izvirzītie pieņēmumi par sagaidāmo izmaksu apjomu un ar tiem saistītajiem izdevumiem.

Lai noteiktu prēmijas rezerves vislabāko aplēsi, tiek ņemta vērā statistiskā informācija, kas ir Sabiedrības rīcībā kā arī izvirzītie pieņēmumi par sagaidāmo izmaksu apjomu un ar tiem saistītajiem izdevumiem.

Lai noteiktu tehniskās rezerves mūža pensiju apdrošināšanas līgumiem, Sabiedrība summē visas paredzamās izmaksas un ar to saistītos izdevumus un to attīstību laikā katram līgumam individuāli. Aprēķinos Sabiedrība izmanto pēdējo pieejamo statistisko informāciju no Latvijas Centrālās Statistikas Pārvaldes, t.i., demogrāfiskās tabulas no 2017. gada. Ņemot vērā augstāk minēto, Sabiedrība aprēķina rezerves šodienas vērtību, lietojot pēdējās pieejamās bezriskā procentu likmes.

Lai aprēķinātu nepieciešamo riska rezervi dzīvības apdrošināšanas līgumu (non Unit linked) tehniskām rezervēm, Sabiedrība aprēķina aktuālo maksāspējas kapitāla prasību, un prognozi šo maksāspējas kapitāla prasību attīstībai laikā līdz līgumu darbības termiņa beigām un diskontē šos lielumus ar attiecīgo pamata bezriskā procentu likmi, tad reizinot rezultātu ar regulā noteikto kapitāla cenu.

	31.12.2019, EUR	31.12.2018, EUR
Tehniskās rezerves tirgum piesaistītajiem dzīvības apdrošināšanas līgumiem kopā	25 977 016	21 928 145
Tehniskās rezerves tirgum piesaistītajiem dzīvības apdrošināšanas līgumiem, vislabākās aplēses	25 937 085	21 919 164
Tehniskās rezerves tirgum piesaistītajiem dzīvības apdrošināšanas līgumiem, riska rezerves summa	39 931	8 981

Tehnisko rezervi tirgum piesaistītajiem dzīvības apdrošināšanas līgumiem Sabiedrība aprēķina, summējot uzkrājuma summas vislabāko aplēsi, rezervi atliktajām apdrošināšanas atlīdzībām un prēmijas rezervi.

Lai noteiktu uzkrājumu summu vislabāko aplēsi, Sabiedrība uz ikdienas bāzes nosaka piesaistīto aktīvo cenu izmaiņas un sagaidāmo summa izmaiņu līdz līguma termiņa darbības beigām, nosakot saistību šodienas vērtību.

Lai noteiktu vislabāko aplēsi atliktajām apdrošināšanas atlīdzību rezervēm, Sabiedrība ņem vērā pieteiktās apdrošināšanas atlīdzības kā arī rezervi notikušajiem, bet vēl nepieteiktajiem apdrošināšanas gadījumiem. Aprēķinos tiek izmantota statistiskā informācija, kas ir Sabiedrības rīcībā kā arī izvirzītie pieņēmumi par sagaidāmo izmaksu apjomu un ar tiem saistītajiem izdevumiem.

Lai noteiktu prēmijas rezerves vislabāko aplēsi, tiek ņemta vērā statistiskā informācija, kas ir Sabiedrības rīcībā kā arī izvirzītie pieņēmumi par sagaidāmo izmaksu apjomu un ar tiem saistītajiem izdevumiem.

Lai aprēķinātu nepieciešamo riska rezervi tirgum piesaistīto dzīvības apdrošināšanas līgumu tehniskām rezervēm, Sabiedrība aprēķina aktuālo maksāspējas kapitāla prasību, un prognozi šo maksāspējas kapitāla prasību attīstībai laikā līdz līgumu darbības termiņa beigām un diskontē šos lielumus ar attiecīgo pamata bezriskā procentu likmi, tad reizinot rezultātu ar regulā noteikto kapitāla cenu.

Sabiedrības tehniskās rezerves ir pakļautas nenoteiktībai šādos veidos:

- nenoteiktība notikumu biežumā;
- nenoteiktība notikumu smagumā (dažādiem riskiem);
- nenoteiktība ar apdrošināšanas izmaksām saistītos izdevumos.

Šobrīd, vērtējot Sabiedrības riska rezervi pret nenoteiktības līmeņiem, iespējams to izteikt šādi:

- Nelaiemes gadījumu tehniskās rezerves nenoteiktība ir 61%;
- Dzīvības apdrošināšanas (non Unit linked) tehniskās rezerves nenoteiktība ir 0.72%;
- Tirgum piesaistīto dzīvības apdrošināšanas līgumu tehniskās rezerves nenoteiktība ir 0.15%.

Ievērojamā atšķirība nenoteiktības līmeņos ir saistīta ar produktu būtību un nenoteiktību veidu īpatsvaru katrā no līgumu tipiem.

Sabiedrība lieto vienādus principus, veicot novērtēšanu maksāspējas vajadzībām un novērtēšanu finanšu pārskatos.

Sabiedrība neizmanto Eiropas Parlamenta un Padomes 2009.gada 25.novembra direktīvas 2009/138/EK par uzņēmējdarbības uzsākšanu un veikšanu apdrošināšanas un pārapirošināšanas jomā (Maksāspēja II) (turpmāk arī – Direktīva 2009/138/EK, <http://eur-lex.europa.eu/legal-content/LV/TXT/?uri=CELEX:>

02009L0138-20140523&qid=1494230307450) 77.b pantā minēto atbilstības korekciju, ne Direktīvas 2009/138/EK 77.d pantā minēto svārstīguma korekciju.

Sabiedrība lieto standarta bezriskā procentu likmju termiņstruktūru, tādējādi nepiemēro Direktīvas 2009/138/EK 308.c pantā minēto pārejas bezriskā procentu likmju termiņstruktūru.

Sabiedrība nelieto Direktīvas 2009/138/EK 308.d pantā minēto pārejas perioda atskaitījumu.

Sabiedrība sadarbojas ar pārapsdrošinātāju Gen Re (S&P AA+). Apdrošinātāja un pārapsdrošinātāja apdrošinājuma summu sadalījums pa riskiem ir šāds:

31.12.2019, EUR

Riska veidi	Apdrošinātā summa	Pārapsdrošinātāja daļa
Nāve NG	14 605 919	5 193 514
Invaliditāte NG	17 846 819	7 125 867
Traumas un kaulu lūzumi	4 875 882	54 000
Dzīvības apdrošināšana	34 540 631	22 311 941
Kopā:	71 869 252	34 685 322

31.12.2018, EUR

Riska veidi	Apdrošinātā summa	Pārapsdrošinātāja daļa
Nāve NG	15 447 989	4 462 855
Invaliditāte NG	16 883 411	5 000 948
Traumas un kaulu lūzumi	4 798 067	44 500
Dzīvības apdrošināšana	19 875 493	11 953 861
Kopā:	57 004 960	21 462 164

Būtisku izmaiņu attiecīgajos pieņēmumos nebija.

D.3 Citas saistības

Sabiedrības citas saistības

		2019, EUR	2018, EUR
Uzkrājumi	R0750	72 916	84 844
Kreditori no pārapsdrošināšanas operācijām	R0830	28 302	42 606
Citi kreditori	R0840	140 981	180 333
		242 199	198 912

Citu saistību novērtējumā starp novērtēšanas bāzēm, metodēm un galvenajiem pieņēmumiem, ko Sabiedrība izmanto, lai veiktu novērtēšanu maksātspējas vajadzībām, un bāzēm, metodēm un galvenajiem pieņēmumiem, ko Sabiedrība izmanto to novērtēšanai finanšu pārskatos, būtisku atšķirību nav.

D.4 Alternatīvas vērtēšanas metodes

Sabiedrība nelieto alternatīvas vērtēšanas metodes Eiropas Komisijas 2014. gada 10. oktobra deleģētās regulas (ES) Nr. 2015/35, ar ko papildina Eiropas Parlamenta un Padomes 2009. gada 25. novembra direktīvu 2009/138/EK par uzņēmējdarbības uzsākšanu un veikšanu apdrošināšanas un pārapsdrošināšanas jomā (Maksātspēja II) (turpmāk arī – Regula 2015/35) 263.panta izpratnē.

D.5 Cita informācija

Sabiedrībai nav pieejama nekāda cita būtiska informācija par aktīvu un saistību novērtēšanu maksātspējas vajadzībām.

E. Kapitāla pārvaldība

E.1 Pašu kapitāls

Kapitāla vadības mērķi ir:

- saglabāt nepieciešamo stabilitātes līmeni Sabiedrībā, tādējādi nodrošinot drošības līmeni apdrošinājumaņēmējiem;
- ieguldīt kapitālu efektīvi un atbalstīt Sabiedrības attīstību, nodrošinot, ka peļņa no kapitāla atbilst Sabiedrības akcionāru prasībām;
- saglabāt finanšu elastīgumu, saglabājot stingru likviditāti un pieeju kapitāla tirgum;
- saskaņot aktīvu un pasīvu struktūru, ņemot vērā risku, kas saistīts ar Sabiedrības darbību;
- saglabāt finansiālo spēku, lai atbalstītu jaunas uzņēmējdarbības izaugsmi;
- nodrošināt atbilstību apdrošinājumaņēmēju un regulatora prasībām.

Sabiedrība ir piemērojusi Maksātspēja II regulējumu, kas stājās spēkā 2016. gada 1. janvārī un kas izmantots kā galvenais kapitāla riska vadības modelis pārskata periodā. Kapitāla prasību aprēķināšanai un ziņošanai saskaņā ar regulējumā aprakstītajiem principiem Sabiedrība ir izvēlējusies standarta modeli.

Maksātspēja II ietver prasības attiecībā uz kapitāla prasību un ar likumu noteiktā kapitāla aprēķināšanu un riska vadību, kā arī iekšējās kontroles prasības un prasības saistībā ar ziņošanu par riska un kapitāla stāvokli. Maksātspēja II ietver prasības attiecībā uz augstāku kapitalizācijas līmeni par to, kas noteikts kapitāla pietiekamības regulējumā.

Sabiedrība pašu kapitāla pārvaldībā vadās pēc vairākiem iekšējiem procedurālajiem dokumentiem, tajā skaitā leģislācijas politikas, kas, citu starpā, regulē pašu kapitāla ieguldīšanas jautājumus.

Pārvaldot savu pašu kapitālu, Sabiedrība plāno darbību katram nākamajam kalendārajam gadam, kā arī sagatavo finanšu attīstības prognozi nākamajiem trim gadiem.

Sabiedrība turpināja stiprināt tās riska vadības procesus.

	2019	2018
Pamatkapitāls	4 269	4 269
Saskaņošanas rezerve	1 855	384
Kopā pašu kapitāls	6 124	4 653

Sabiedrības pašu kapitāla sagaidāmās pārmaiņas

	2020	2021	2022
Prognozētais pašu kapitāls	6 234	6 306	6 451

Šobrīd Sabiedrība neplāno tās kapitāla daļas izpirkšanu. Turklāt Sabiedrības akcionārs nepieciešamības gadījumā ir gatavs palielināt kapitālu.

Sabiedrībai pašu kapitāls sastāv tikai no 1. līmeņa elementiem. 2019.gada un 2018.gada 31.decembrī Sabiedrības akciju kapitāls bija 4 268 615 EUR un to veidoja 4 268 615 vārda akciju ar balsstiesībām, kas ir pilnībā apmaksātas. Vienas akcijas vērtība ir 1 EUR.

Sabiedrības dalībniekiem dividendes netika izmaksātas.

Sabiedrībai nav būtisku atšķirību starp kapitālu finanšu pārskatos un kapitālu, kas aprēķināts maksātspējas vajadzībām.

Sabiedrības pamata pašu kapitāla posteņiem, netiek piemēroti Direktīvas 2009/138/EK 308.b 9. punktā un 308.b 10. punktā minētie pārejas pasākumi.

Sabiedrībā nepastāv papildu pašu kapitāla būtiski posteņi kā arī nepastāv posteņi, kas atskaitīti no pašu kapitāla.

E.2 Maksātspējas kapitāla prasība un minimālā kapitāla prasība

Sabiedrības aprēķinātā maksātspējas kapitāla prasība ir 4 921 tūkst. EUR, bet minimālā kapitāla prasība ir 788 tūkst. EUR, Savukārt likumdošanā noteiktā absolūti minimālā kapitāla prasība ir 3 700 tūkst. EUR.

Sabiedrības maksātspējas kapitāla prasības summas:

Kopējais efekts, TEUR	4 921
Kredītrisks	1 441
Operacionālais risks	621
Tirgus risks	3 429
>>Starpības (Spread) risks	3 222
>> Valūtas (Currency) risks	7
>> Nekustamā īpašuma (Property) risks	0
>> Vērtspapīru (Equity) risks	46
>> Procenta likmes (Interest rate) risks	425
>> Koncentrācijas (Concentration) risks	982
Pamatdarbības dzīvības apdrošināšanas risks	570
Pamatdarbības nedzīvības apdrošināšanas risks	166

Sabiedrība standarta formulas riska moduļiem un apakšmoduļiem neizmanto vienkāršotus aprēķinus un īpašus parametrus.

Sabiedrība prognozē šādas nepieciešamā maksātspējas kapitāla (turpmāk arī – MKP) izmaiņas darījumdarbībai attīstoties atbilstoši plāniem:

Vispārējās maksātspējas vajadzības gada laikā un ilgākā laika periodā

	2020	2021	2022
Prognozētais MKP, TEUR	4 271	3 910	3 727

Prognozētie MKP lielumi ļauj Sabiedrībai pilnīgāk pielietot pašu kapitālu. Papildu rīcības ar to nav plānotas.

E.3 Uz ilgumu balstīta kapitāla vērtspapīru riska apakšmoduļa izmantošana maksātspējas kapitāla prasības aprēķinam

Sabiedrība neizmanto Direktīvas 2009/138/EK 304. pantā izklāstīto uz ilgumu balstīto kapitāla vērtspapīru riska apakšmoduli maksātspējas kapitāla prasības aprēķināšanai.

E.4 Atšķirības starp standarta formulu un jebkādu izmantoto iekšējo moduli

Sabiedrība maksātspējas kapitāla prasības aprēķināšanai izmanto standarta modeli. Maksātspējas kapitāla prasības aprēķināšanai Sabiedrība neizmanto Sabiedrības īpašos parametrus, kā arī attiecīgajai bezriskā procentu likmju termiņstruktūrai Sabiedrība nepiemēro atbilstības korekciju.

E.5 Neatbilstība minimālā kapitāla prasībai un neatbilstība maksātspējas kapitāla prasībai

Uz 2019.gada 31. decembri Sabiedrībā nepastāv neatbilstība minimālajai kapitāla prasībai, kā arī nepastāv ievērojama neatbilstību maksātspējas kapitāla prasībai. Vērojot Covid-19 izraisītās pandēmijas ietekmi, iespējamās izmaiņas Sabiedrības maksātspējas prasību izpildē būs uz 2020.gada 1.ceturkšņa beigām.

E.6 Cita informācija

Sabiedrības rīcībā nav cita būtiska informācija, kas attiecas uz Sabiedrības kapitāla pārvaldību.

F. Pielikums

S.02.01.02 Balance		(tūkstošos)
		Vērtība saskaņā ar "Maksātspēja II"
Aktīvi		C0010
Nemateriālie aktīvi	R0030	
Atliktā nodokļa aktīvi	R0040	
Pensiju pabalstu pārpalikums	R0050	
Pamatlīdzekļi pašu lietošanai	R0060	1
Ieguldījumi (izņemot aktīvus, kurus tur indeksam piesaistītiem un daļām piesaistītiem līgumiem)	R0070	27325
Īpašums (izņemot pašu lietošanai)	R0080	
Ieguldījumi saistītajās sabiedrībās, tostarp līdzdalība	R0090	
Kapitāla vērtspapīri	R0100	
Kapitāla vērtspapīri – biržas sarakstā iekļauti	R0110	
Kapitāla vērtspapīri – biržas sarakstā neiekļauti	R0120	
Obligācijas	R0130	16902
Valsts obligācijas	R0140	2251
Uzņēmuma obligācijas	R0150	14651
Strukturētās parādzīmes	R0160	
Nodrošinātie vērtspapīri	R0170	
Kolektīvo ieguldījumu uzņēmumi	R0180	8879
Atvasinātie instrumenti	R0190	
Noguldījumi, izņemot naudas ekvivalentus	R0200	1544
Citi ieguldījumi	R0210	
Aktīvi, kurus tur indeksam piesaistītiem un daļām piesaistītiem līgumiem	R0220	24916
Aizdevumi un hipotēkas	R0230	
Aizdevumi ar polises nodrošinājumu	R0240	
Aizdevumi un hipotēkas fiziskām personām	R0250	
Citi aizdevumi un hipotēkas	R0260	
No pārāpdrošināšanas līgumiem atgūstamās summas:	R0270	-23
Nedzīvības apdrošināšana un veselības apdrošināšana, kas līdzinās nedzīvības apdrošināšanai	R0280	
Nedzīvības apdrošināšana, izņemot veselības apdrošināšanu	R0290	
Veselības apdrošināšana, kas līdzinās nedzīvības apdrošināšanai	R0300	
Dzīvības apdrošināšana un veselības apdrošināšana, kas līdzinās dzīvības apdrošināšanai, izņemot veselības apdrošināšanu un indeksam piesaistītu un daļām piesaistītu apdrošināšanu	R0310	-20
Veselības apdrošināšana, kas līdzinās dzīvības apdrošināšanai	R0320	
Dzīvības apdrošināšana, izņemot veselības apdrošināšanu un indeksam piesaistītu un daļām piesaistītu apdrošināšanu	R0330	-20
Indeksam piesaistīta un daļām piesaistīta dzīvības apdrošināšana	R0340	-3
Noguldījumi pie cedentiem	R0350	
Apdrošināšanas un starpnieku debitoru parādi	R0360	
Pārāpdrošināšanas debitoru parādi	R0370	
Debitoru parādi (tirdzniecība, ne apdrošināšana)	R0380	11
Pašu akcijas (tieši turētas)	R0390	
Summas, kas jāmaksā saistībā ar pašu kapitāla posteņiem vai sākotnējo kapitālu un kas ir pieprasītas, bet vēl nav iemaksātas	R0400	
Nauda un naudas ekvivalenti	R0410	8930
Jebkuri citi aktīvi, kas nav atspoguļoti citur	R0420	
Aktīvi kopā	R0500	61160

Saistības		C0010
Tehniskās rezerves – nedzīvības apdrošināšana	R0510	37
Tehniskās rezerves – nedzīvības apdrošināšana (izņemot veselības apdrošināšanu)	R0520	
Tehniskās rezerves, kas aprēķinātas kā kopums	R0530	
Vislabākā aplēse	R0540	
Riska rezerve	R0550	
Tehniskās rezerves – veselības apdrošināšana (nodzinās dzīvības apdrošināšanai)	R0560	37
Tehniskās rezerves, kas aprēķinātas kā kopums	R0570	
Vislabākā aplēse	R0580	-19
Riska rezerve	R0590	56
Tehniskās rezerves – dzīvības apdrošināšana (izņemot indeksam piesaistītu un daļām piesaistītu apdrošināšanu)	R0600	28780
Tehniskās rezerves – veselības apdrošināšana (līdzinās dzīvības apdrošināšanai)	R0610	
Tehniskās rezerves, kas aprēķinātas kā kopums	R0620	
Vislabākā aplēse	R0630	
Riska rezerve	R0640	
Tehniskās rezerves – dzīvības apdrošināšana (izņemot veselības apdrošināšanu un indeksam piesaistītu un daļām piesaistītu apdrošināšanu)	R0650	28780
Tehniskās rezerves, kas aprēķinātas kā kopums	R0660	
Vislabākā aplēse	R0670	28573
Riska rezerve	R0680	207
Tehniskās rezerves – indeksam piesaistīta un daļām piesaistīta apdrošināšana	R0690	25977
Tehniskās rezerves, kas aprēķinātas kā kopums	R0700	
Vislabākā aplēse	R0710	25937
Riska rezerve	R0720	40
Iespējamās saistības	R0740	
Rezerves, izņemot tehniskās rezerves	R0750	73
Pensiju pabalstu saistības	R0760	
Pārāpdrošinātāju noguldījumi	R0770	
Atliktā nodokļa saistības	R0780	
Atvasinātie instrumenti	R0790	
Parādi kredītiestādēm	R0800	
Finanšu saistības, izņemot parādus kredītiestādēm	R0810	
Apdrošināšanas un starpnieku kreditoru parādi	R0820	
Pārāpdrošināšanas kreditoru parādi	R0830	28
Kreditoru parādi (tirdzniecība, ne apdrošināšana)	R0840	141
Subordinētās saistības	R0850	
Pamata pašu kapitālā iekļautās subordinētās saistības	R0860	
Pamata pašu kapitālā iekļautās subordinētās saistības	R0870	
Jebkuras citas saistības, kas nav atspoguļotas citur	R0880	
Saistības kopā	R0900	55036
Aktīvu un saistību starpības atlikums	R1000	6124

S.05.01.02 Prēmijas, atlīdzību prasības un izdevumi darījumdarbības virzienu dalījumā

Darījumdarbības virziens: nedzīvības apdrošināšanas un pārapirošināšanas saistības (tiešie darījumi un pieņemtā proporcionālā pārapirošināšana)										
		Medicīnisko izdevumu apdrošināšana	Ienākumu aizsardzības apdrošināšana	Darbinieku kompensāciju apdrošināšana	Mehāniskā transportlīdzekļu apdrošināšana	Cita mehānisko transportlīdzekļu apdrošināšana	Apdrošināšana kuģniecības, aviācija un transporta jomā	Ipašuma apdrošināšana pret uguns radītiem un cita	Vispārējās civiltiesiskās atbildības apdrošināšana	Kredītu un galvojumu apdrošināšana
		C0010	C0020	C0030	C0040	C0050	C0060	C0070	C0080	C0090
Parakstītās prēmijas										
Bruto – tiešā apdrošināšana	R0110		93							
Bruto – pieņemtā proporcionālā pārapirošināšana	R0120									
Bruto – pieņemtā neproporcionālā pārapirošināšana	R0130									
Pārapirošinātāju daļa	R0140		8							
Neto	R0200		85							
Nopelnītās prēmijas										
Bruto – tiešā apdrošināšana	R0210		86							
Bruto – pieņemtā proporcionālā pārapirošināšana	R0220									
Bruto – pieņemtā neproporcionālā pārapirošināšana	R0230									
Pārapirošinātāju daļa	R0240		1							
Neto	R0300		85							
Piekritušās atlīdzību prasības										
Bruto – tiešā apdrošināšana	R0310		9							
Bruto – pieņemtā proporcionālā pārapirošināšana	R0320									
Bruto – pieņemtā neproporcionālā pārapirošināšana	R0330									
Pārapirošinātāju daļa	R0340									
Neto	R0400		9							
Citu tehnisko rezervju pārmaiņas										
Bruto – tiešā apdrošināšana	R0410		167							
Bruto – pieņemtā proporcionālā pārapirošināšana	R0420									
Bruto – pieņemtā neproporcionālā pārapirošināšana	R0430									
Pārapirošinātāju daļa	R0440		-43							
Neto	R0500		210							
Radušies izdevumi	R0550		37							
Citi izdevumi	R1200									
Izdevumi kopā	R1300									

		Darījumdarbības virziens: nedzīvības apdrošināšanas un pārapirošināšanas saistības (tiešie darījumi un pieņemtā proporcionālā pārapirošināšana)			Darījumdarbības virziens: pieņemtā neproporcionālā pārapirošināšana				Kopā
		Juridisko izdevumu apdrošinā šana	Palīdzība	Dažādi finansiālie zaudējumi	Veselība	Nelaiemes gadījumi	Kuģniecīb a, aviācija un transport	Īpašums	
		C0100	C0110	C0120	C0130	C0140	C0150	C0160	C0200
Parakstītās prēmijas									
Bruto – tiešā apdrošināšana	R0110								93
Bruto – pieņemtā proporcionālā pārapirošināšana	R0120								
Bruto – pieņemtā neproporcionālā pārapirošināšana	R0130								
Pārapirošinātāju daļa	R0140								8
Neto	R0200								85
Nopelnītās prēmijas									
Bruto – tiešā apdrošināšana	R0210								86
Bruto – pieņemtā proporcionālā pārapirošināšana	R0220								
Bruto – pieņemtā neproporcionālā pārapirošināšana	R0230								
Pārapirošinātāju daļa	R0240								1
Neto	R0300								85
Piekrītās atlīdzību prasības									
Bruto – tiešā apdrošināšana	R0310								9
Bruto – pieņemtā proporcionālā pārapirošināšana	R0320								
Bruto – pieņemtā neproporcionālā pārapirošināšana	R0330								
Pārapirošinātāju daļa	R0340								
Neto	R0400								9
Citu tehnisko rezervju pārmaiņas									
Bruto – tiešā apdrošināšana	R0410								167
Bruto – pieņemtā proporcionālā pārapirošināšana	R0420								
Bruto – pieņemtā neproporcionālā pārapirošināšana	R0430								
Pārapirošinātāju daļa	R0440								-43
Neto	R0500								210
Radušies izdevumi	R0550								37
Citi izdevumi	R1200								
Izdevumi kopā	R1300								37

		Darījumdarbības virziens: dzīvības apdrošināšanas saistības						Dzīvības pārapsrošināšanas saistības		Kopā
		Veselības apdrošināšana	Apdrošināšana ar līdzdalību peļņā	Indeksam piesaistīta un daļām piesaistīta apdrošināšana	Cita dzīvības apdrošināšana	Mūža rente, kas rodas no nedzīvības apdrošināšanas līgumiem un attiecas uz veselības apdrošināšanas	Mūža rente, kas rodas no nedzīvības apdrošināšanas līgumiem un attiecas uz apdrošināšanas saistībām,	Veselības pārapsrošināšana	Dzīvības pārapsrošināšana	
		C0210	C0220	C0230	C0240	C0250	C0260	C0270	C0280	C0300
Parakstītās prēmijas										
Bruto	R1410			5322	13218					18540
Pārapsrošinātāju daļa	R1420			6	25					31
Neto	R1500			5316	13193					18509
Nopelnītās prēmijas										
Bruto	R1510			5303	13168					18471
Pārapsrošinātāju daļa	R1520			2	5					7
Neto	R1600			5301	13163					18464
Pekritušās atlīdzību prasības										
Bruto	R1610			4578	4622					9200
Pārapsrošinātāju daļa	R1620									0
Neto	R1700			4578	4622					9200
Citu tehnisko rezervju pārmaiņas										
Bruto	R1710			4049	7311					11360
Pārapsrošinātāju daļa	R1720			-21	-174					-195
Neto	R1800			4070	7485					11555
Radušies izdevumi	R1900			245	509					754
Citi izdevumi	R2500									
Izdevumi kopā	R2600									754

S.05.02.01 Prēmijas, atlīdzību prasības un izdevumi valstu dalījumā

		Piederības valsts	Piecas lielākās valstis (pēc bruto parakstīto prēmiju summas) – nedzīvības apdrošināšanas saistības					Piecas lielākās valstis un piederības valsts kopā
		C0010	C0020	C0030	C0040	C0050	C0060	C0070
	R0010							
		C0080	C0090	C0100	C0110	C0120	C0130	C0140
Parakstītās prēmijas								
Bruto – tiešā apdrošināšana	R0110	93						93
Bruto – pieņemtā proporcionālā pārapdrošināšana	R0120							
Bruto – pieņemtā neproporcionālā pārapdrošināšana	R0130							
Pārapdrošinātāju daļa	R0140	8						8
Neto	R0200	85						85
Nopelnītās prēmijas								
Bruto – tiešā apdrošināšana	R0210	86						86
Bruto – pieņemtā proporcionālā pārapdrošināšana	R0220							
Bruto – pieņemtā neproporcionālā pārapdrošināšana	R0230							
Pārapdrošinātāju daļa	R0240	1						1
Neto	R0300	85						85
Plekritušās atlīdzību prasības								
Bruto – tiešā apdrošināšana	R0310	9						9
Bruto – pieņemtā proporcionālā pārapdrošināšana	R0320							
Bruto – pieņemtā neproporcionālā pārapdrošināšana	R0330							
Pārapdrošinātāju daļa	R0340							
Neto	R0400	9						9
Citu tehnisko rezervju pārmaiņas								
Bruto – tiešā apdrošināšana	R0410	167						167
Bruto – pieņemtā proporcionālā pārapdrošināšana	R0420							
Bruto – pieņemtā neproporcionālā pārapdrošināšana	R0430							
Pārapdrošinātāju daļa	R0440	-43						-43
Neto	R0500	210						210
Radušies izdevumi	R0550	37						37
Citi izdevumi	R1200							
Izdevumi kopā	R1300							37

		Piederības valsts	Piecas lielākās valstis (pēc bruto parakstīto prēmiju summas) – dzīvības apdrošināšanas saistības					Piecas lielākās valstis un piederības valsts kopā
		C0150	C0160	C0170	C0180	C0190	C0200	C0210
	R1400							
		C0220	C0230	C0240	C0250	C0260	C0270	C0280
Parakstītās prēmijas								
Bruto	R1410	18540						18540
Pārapdrošinātāju daļa	R1420	31						31
Neto	R1500	18509						18509
Nopelnītās prēmijas								
Bruto	R1510	18471						18471
Pārapdrošinātāju daļa	R1520	7						7
Neto	R1600	18464						18464
Pekritušās atlīdzību prasības								
Bruto	R1610	9200						9200
Pārapdrošinātāju daļa	R1620	0						0
Neto	R1700	9200						9200
Citu tehnisko rezervju pārmaiņas								
Bruto	R1710	11360						11360
Pārapdrošinātāju daļa	R1720	-195						-195
Neto	R1800	11555						11555
Radušies izdevumi	R1900	754						754
Citi izdevumi	R2500							
Izdevumi kopā	R2600							754

S.12.01.02 Dzīvības apdrošināšanas un veselības apdrošināšanas, kas līdzinās dzīvības apdrošināšanai, tehniskās rezerves

		Apdrošināšana ar līdzdalību peļņā	Indeksam piesaistīta un daļām piesaistīta apdrošināšana			Cita dzīvības apdrošināšana			Mūža rente, kas rodas no nedzīvības apdrošināšanas līgumiem un attiecas uz apdrošināšanas saistībām, kuras nav veselības apdrošināšanas saistības	Pieņemtā pārapsūtināšana	Kopā (dzīvības apdrošināšana, izņemot veselības apdrošināšanu, tostarp daļām piesaistīta)				
			C0020	C0030	C0040	C0050	C0060	C0070				C0080	C0090	C0100	C0150
Tehniskās rezerves, kas aprēķinātas kā kopums	R0010														
Atgūstamās kopsummas no pārapsūtināšanas/īpašam nolūkam dibinātām sabiedrībām un ierobežotas pārapsūtināšanas līgumiem pēc darījumu partnera saistību nepildīšanas dēļ gaidāmo zaudējumu korekcijas saistībā ar tehniskajām rezervēm, kas aprēķinātas kā kopums	R0020														
Tehniskās rezerves, kas aprēķinātas kā vislabākās aplēses un riska rezerves summa															
Vislabākā aplēse															
Bruto vislabākā aplēse	R0030			25937			28573				54510				
Atgūstamās kopsummas no pārapsūtināšanas/īpašam nolūkam dibinātām sabiedrībām un ierobežotas pārapsūtināšanas līgumiem pēc darījumu partnera saistību nepildīšanas dēļ gaidāmo zaudējumu korekcijas	R0080			-3			-21				-24				
Vislabākā aplēse mīnus atgūstamās summas no pārapsūtināšanas/īpašam nolūkam dibinātām sabiedrībām un ierobežotas pārapsūtināšanas līgumiem – kopā	R0090			25940			28594				54534				
Riska rezerve	R0100		40			207					247				
Pārejas pasākuma summa attiecībā uz tehniskajām rezervēm															
Tehniskās rezerves, kas aprēķinātas kā kopums	R0110														
Vislabākā aplēse	R0120														
Riska rezerve	R0130														
Tehniskās rezerves – kopā	R0200		25977			28780					54757				

		Veselības apdrošināšana (tiešā apdrošināšana)			Mūža rente, kas rodas no nedzīvības apdrošināšanas līgumiem un attiecas uz veselības apdrošināšanas	Veselības pārprošināšana (pieņemtā pārprošināšana)	Kopā (veselības apdrošināšana, kas līdzinās dzīvības apdrošināšanai)
			Līgumi bez iespējām un garantijām	Līgumi ar iespējām vai garantijām			
		C0160	C0170	C0180	C0190	C0200	C0210
Tehniskās rezerves, kas aprēķinātas kā kopums	R0010						
Atgūstamās kopsummas no pārprošināšanas/īpašam nolūkam dibinātām sabiedrībām un ierobežotas pārprošināšanas līgumiem pēc darījumu partnera saistību	R0020						
Tehniskās rezerves, kas aprēķinātas kā vislabākās aplēses un riska rezerves summa							
Vislabākā aplēse							
Bruto vislabākā aplēse	R0030						
Atgūstamās kopsummas no pārprošināšanas/īpašam nolūkam dibinātām sabiedrībām un ierobežotas pārprošināšanas	R0080						
Vislabākā aplēse mīnus atgūstamās summas no pārprošināšanas/īpašam nolūkam dibinātām sabiedrībām un ierobežotas pārprošināšanas	R0090						
Riska rezerve	R0100						
Pārejas pasākuma summa attiecībā uz tehniskajām rezervēm							
Tehniskās rezerves, kas aprēķinātas kā kopums	R0110						
Vislabākā aplēse	R0120						
Riska rezerve	R0130						
Tehniskās rezerves – kopā	R0200						

S.17.01.02 Nedzīvības apdrošināšanas tehniskās rezerves

Tiešie darījumi un pieņemtā proporcionālā pārapirošināšana										
		Medicīnisk o izdevumu apdrošinā šana	lenākumu aizsardzī bas apdrošinā šana	Darbiniek u kompensā ciju apdrošinā šana	Mehānisk ā transportl dzeķļa īpašnieka civiltiesisk ās	Cita mehānisk o transportl dzeķļu apdrošinā šana	Apdrošin āšana kuģniecīb as, aviācijas un transport	īpašuma apdrošin āšana pret uguns radītiem un cita	Vispārējā s civiltiesis kās atbildības apdrošin āšana	Kreditu un galvoju mu apdroši nāšana
		C0020	C0030	C0040	C0050	C0060	C0070	C0080	C0090	C0100
Tehniskās rezerves, kas aprēķinātas kā kopums	R0010									
Atgūstamās kopsomas no pārapirošināšanas/īpašam nolūkam dibinātām sabiedrībām un ierobežotas pārapirošināšanas līgumiem pēc darījumu partnera saistību nepildīšanas dēļ gaidāmo zaudējumu korekcijas saistībā ar tehniskajam rezervēm, kas aprēķinātas kā kopums	R0050									
Tehniskās rezerves, kas aprēķinātas kā vislabākās aplēses un riska rezerves summa										
Vislabākā aplēse										
Prēmiju rezerves										
Bruto	R0060		-55							
Atgūstamā kopsomma no pārapirošināšanas/īpašam nolūkam dibinātām sabiedrībām un ierobežotas pārapirošināšanas	R0140		5							
Prēmiju rezervju neto vislabākā aplēse	R0150									
Atlīdzību prasību rezerves										
Bruto	R0160		36							
Atgūstamā kopsomma no pārapirošināšanas/īpašam nolūkam dibinātām sabiedrībām un ierobežotas pārapirošināšanas līgumiem pēc darījumu partnera saistību nepildīšanas dēļ gaidāmo zaudējumu korekcijas	R0240									
Atlīdzību prasību rezervju neto vislabākā aplēse	R0250		31							
Vislabākā aplēse kopā – bruto	R0260		-19							
Vislabākā aplēse kopā – neto	R0270		-19							
Riska rezerve	R0280		56							
Pārejas pasākuma summa attiecībā uz tehniskajām rezervēm										
Tehniskās rezerves, kas aprēķinātas kā kopums	R0290									
Vislabākā aplēse	R0300									
Riska rezerve	R0310									
Tehniskās rezerves – kopā										
Tehniskās rezerves – kopā	R0320		37							
Atgūstamā summa no pārapirošināšanas līguma/īpašam nolūkam dibinātām sabiedrībām un ierobežotas pārapirošināšanas līgumiem pēc darījumu partnera saistību nepildīšanas dēļ gaidāmo zaudējumu korekcijas – kopā	R0330									
Tehniskās rezerves minus atgūstamās sommas no pārapirošināšanas/īpašam nolūkam dibinātām sabiedrībām un ierobežotas pārapirošināšanas līgumiem – kopā	R0340		37							

		Tiešie darījumi un pieņemtā proporcionālā pārapsdrošināšana			Pieņemtā neproporcionālā pārapsdrošināšana				Nedzīvības apdrošināšanas saistības kopā
		Juridisko izdevumu apdrošināšana	Palīdzība	Dažādi finansiālie zaudējumi	Neproporcionālā veselības pārapsdrošināšana	Neproporcionālā nelaimes gadījumu pārapsdrošināšana	Neproporcionālā pārapsdrošināšana kuģniecības, aviācijas un transporta jomā	Neproporcionālā īpašuma pārapsdrošināšana	
		C0110	C0120	C0130	C0140	C0150	C0160	C0170	C0180
Tehniskās rezerves, kas aprēķinātas kā kopums	R0010								
Atgūstamās kopsomas no pārapsdrošināšanas/īpašam nolūkam dibinātām sabiedrībām un ierobežotas pārapsdrošināšanas līgumiem pēc darījumu partnera saistību nepildīšanas dēļ gaidāmo zaudējumu korekcijas saistībā ar tehniskajām rezervēm, kas aprēķinātas kā kopums	R0050								
Tehniskās rezerves, kas aprēķinātas kā vislabākās aplēses un riska rezerves summa									
Vislabākā aplēse									
Prēmiju rezerves									
Bruto	R0060								-55
Atgūstamā kopsomma no pārapsdrošināšanas/īpašam nolūkam dibinātām sabiedrībām un ierobežotas pārapsdrošināšanas līgumiem pēc darījumu partnera saistību nepildīšanas dēļ gaidāmo zaudējumu korekcijas	R0140								5
Prēmiju rezervju neto vislabākā aplēse	R0150								0
Atlīdzību prasību rezerves									
Bruto	R0160								36
Atgūstamā kopsomma no pārapsdrošināšanas/īpašam nolūkam dibinātām sabiedrībām un ierobežotas pārapsdrošināšanas līgumiem pēc darījumu partnera saistību nepildīšanas dēļ gaidāmo zaudējumu korekcijas	R0240								
Atlīdzību prasību rezervju neto vislabākā aplēse	R0250								31
Vislabākā aplēse kopā – bruto	R0260								-19
Vislabākā aplēse kopā – neto	R0270								-19
Riska rezerve	R0280								56
Pārejas pasākuma summa attiecībā uz tehniskajām rezervēm									
Tehniskās rezerves, kas aprēķinātas kā kopums	R0290								
Vislabākā aplēse	R0300								
Riska rezerve	R0310								
Tehniskās rezerves – kopā									
Tehniskās rezerves – kopā	R0320								37
Atgūstamā summa no pārapsdrošināšanas līguma/īpašam nolūkam dibinātām sabiedrībām un ierobežotas pārapsdrošināšanas līgumiem pēc darījumu partnera saistību nepildīšanas dēļ gaidāmo zaudējumu korekcijas – kopā	R0330								0
Tehniskās rezerves mīnus atgūstamās summas no pārapsdrošināšanas/īpašam nolūkam dibinātām sabiedrībām un ierobežotas pārapsdrošināšanas līgumiem – kopā	R0340								

S.19.01.21 Nedzīvības apdrošināšanas atlīdzību prasības

Nedzīvības apdrošināšana kopā

Bruto samaksātās atlīdzību prasības (nekumulatīvi)

(absolūta summa)

	Gads	Attīstības gads											Kārtējā gadā	Gadu summa (kumulatīvi)
		0	1	2	3	4	5	6	7	8	9	10 & +		
		C0010	C0020	C0030	C0040	C0050	C0060	C0070	C0080	C0090	C0100	C0110		
Firms	R0100	1											R0100	1
N-9	R0160	1	0	0									R0160	1
N-8	R0170	1	0	0							*		R0170	1
N-7	R0180	4	0	0						*	*		R0180	5
N-6	R0190	3	0	0				*	*	*			R0190	3
N-5	R0200	6	1	0			*	*	*	*			R0200	8
N-4	R0210	7	1			*	*	*	*	*	*		R0210	8
N-3	R0220	5	4		*	*	*	*	*	*	*		R0220	9
N-2	R0230	6		*	*	*	*	*	*	*	*		R0230	6
N-1	R0240	8	*	*	*	*	*	*	*	*	*		R0240	8
N	R0250	9	*	*	*	*	*	*	*	*	*		R0250	9
Kopā												R0260	9	59

Atlīdzību prasību rezerves nediskontēta vislabākā bruto aplēse

(absolūta summa)

	Gads	Attīstības gads											Gada beigās (diskontēti dati)	
		0	1	2	3	4	5	6	7	8	9	10 & +		
		C0200	C0210	C0220	C0230	C0240	C0250	C0260	C0270	C0280	C0290	C0300		
Firms	R0100												R0100	
N-9	R0160												R0160	
N-8	R0170									*			R0170	
N-7	R0180								*	*			R0180	
N-6	R0190						*	*	*	*			R0190	
N-5	R0200	30					*	*	*	*			R0200	30
N-4	R0210	32				*	*	*	*	*			R0210	32
N-3	R0220	20		*	*	*	*	*	*	*			R0220	20
N-2	R0230	40		*	*	*	*	*	*	*			R0230	40
N-1	R0240	18	*	*	*	*	*	*	*	*			R0240	18
N	R0250		*	*	*	*	*	*	*	*			R0250	
Kopā												R0260	140	

S.23.01.01 Pašu kapitāls						
		Kopā	1. līmenis – neierobežots	1. līmenis – ierobežots	2. līmenis	3. līmenis
		C0010	C0020	C0030	C0040	C0050
Pamata pašu kapitāls, pirms veikti atskaitījumi par līdzdalībām citā finanšu sektorā, kā paredzēts Delegētās regulas (ES) 2015/35 68. pantā						
Parasto akciju kapitāls (ieskaitot pašu akcijas)	R0010	4269	4269			
Ar parasto akciju kapitālu saistītais akciju emisijas uzcenojuma konts	R0030					
Sākotnējais kapitāls, dalībnieku iemaksas vai ekvivalents pamata pašu kapitāla posteņiem savstarpējās apdrošināšanas sabiedrībām un savstarpējās apdrošināšanas tipa sabiedrībām	R0040					
Subordinētie savstarpējo apdrošināšanas dalībnieku konti	R0050					
Papildu fondi	R0070					
Priekšrocību akcijas	R0090					
Ar priekšrocību akcijām saistītais akciju emisijas uzcenojuma konts	R0110					
Saskaņošanas rezerve	R0130	1855	1855			
Subordinētās saistības	R0140					
Summa, kas līdzvērtīga neto atliktā nodokļa aktīvu vērtībai	R0160					
Citi pašu kapitāla posteņi, kurus kā pamata pašu kapitālu apstiprinājusi uzraudzības iestāde un kuri nav norādīti iepriekš	R0180					
Tāds pašu kapitāls no finanšu pārskatiem, kas nebūtu jāiekļauj saskaņošanas rezervē un kas neatbilst kritērijiem, lai to klasificētu kā "Maksātspēja II" pašu kapitālu						
Tāds pašu kapitāls no finanšu pārskatiem, kas nebūtu jāiekļauj saskaņošanas rezervē un kas neatbilst kritērijiem, lai to klasificētu kā "Maksātspēja II" pašu kapitālu	R0220					
Atskaitījumi						
Atskaitījumi par līdzdalībām finanšu iestādēs un kredītiestādēs	R0230					
Kopējais pamata pašu kapitāls pēc atskaitījumiem	R0290	6124	6124			
Papildu pašu kapitāls						
Neapmaksāts un nepieprasīts parasto akciju kapitāls, izpildāms pēc pieprasījuma	R0300					
neapmaksāts un nepieprasīts sākotnējais kapitāls, dalībnieku iemaksas vai ekvivalents pamata pašu kapitāla posteņiem savstarpējās apdrošināšanas sabiedrībām un savstarpējās apdrošināšanas tipa sabiedrībām, izpildāms pēc pieprasījuma	R0310					
Neapmaksātas un nepieprasītas priekšrocību akcijas, izpildāmas pēc pieprasījuma	R0320					
Juridiski saistoša apņemšanās pēc pieprasījuma parakstīties uz subordinētajām saistībām un par tām maksāt	R0330					
Akreditīvi un garantijas saskaņā ar Direktīvas 2009/138/EK 96. panta 2. punktu	R0340					
Akreditīvi un garantijas, izņemot akreditīvus un garantijas saskaņā ar Direktīvas 2009/138/EK 96. panta 2. punktu	R0350					
Dalībnieku papildu ieguldījumu prasības saskaņā ar Direktīvas 2009/138/EK 96. panta 3. punkta pirmo daļu	R0360					
Dalībnieku papildu ieguldījumu prasības – izņemot dalībnieku papildu ieguldījumu prasības saskaņā ar Direktīvas 2009/138/EK 96. panta 3. punkta pirmo daļu	R0370					
Cits papildu pašu kapitāls	R0390					
Papildu pašu kapitāls kopā	R0400					

Pieejamais un izmantojamais pašu kapitāls					
Kopā pieejamais pašu kapitāls, lai izpildītu maksātspējas kapitāla prasību	R0500	4653	4653		
Kopā pieejamais pašu kapitāls, lai izpildītu minimālā kapitāla prasību	R0510	4653	4653		
Kopā izmantojamais pašu kapitāls, lai izpildītu maksātspējas kapitāla prasību	R0540	4653	4653		
Kopā izmantojamais pašu kapitāls, lai izpildītu minimālā kapitāla prasību	R0550	4653	4653		
Maksātspējas kapitāla prasība	R0580	4921			
Minimālā kapitāla prasība	R0600	3700			
Izmantojamā pašu kapitāla attiecība pret maksātspējas kapitāla prasību	R0620	124.44%			
Izmantojamā pašu kapitāla attiecība pret minimālā kapitāla prasību	R0640	165.52%			

		C0060
Saskaņošanas rezerve		
Aktīvu un saistību starpības atlikums	R0700	6124
Pašu akcijas (tieši un netieši turētas)	R0710	
Paredzamās dividendes, peļņas sadale un maksas	R0720	
Citi pamata pašu kapitāla posteņi	R0730	4269
Korekcija, ņemot vērā ierobežotos pašu kapitāla posteņus, attiecībā uz atbilstības korekcijas portfeļiem un norobežotajiem fondiem	R0740	
Saskaņošanas rezerve	R0760	1855
Sagaidāmā peļņa		
Nākotnes apdrošināšanas prēmijās ietvertā sagaidāmā peļņa (EPIFP) – dzīvības apdrošināšana	R0770	
Nākotnes apdrošināšanas prēmijās ietvertā sagaidāmā peļņa (EPIFP) – nedzīvības apdrošināšana	R0780	
Nākotnes apdrošināšanas prēmijās ietvertā sagaidāmā peļņa (EPIFP) kopā	R0790	

S.25.01.21 Maksātspējas kapitāla prasība – sabiedrībām, kas izmanto standarta formulu				
		Bruto maksātspēj	SJP	Vienkāršojumi
		C0110	C0090	C0100
Tirgus risks	R0010	3429		
Darījuma partnera saistību nepildīšanas risks	R0020	1441		
Dzīvības apdrošināšanas parakstīšanas risks	R0030	570		
Veselības apdrošināšanas parakstīšanas risks	R0040	166		
Nedzīvības apdrošināšanas parakstīšanas risks	R0050			
Diversifikācija	R0060	-1305		
Nemateriālo aktīvu risks	R0070			
Pamata maksātspējas kapitāla prasība	R0100	4301		

Maksātspējas kapitāla prasības aprēķins		C0100
Operacionālais risks	R0130	621
Tehnisko rezervju zaudējumu segšanas spēja	R0140	
Atlikto nodokļu zaudējumu segšanas spēja	R0150	
Kapitāla prasība darījumiem, kurus veic saskaņā ar Direktīvas 2003/41/EK 4. pantu	R0160	
Maksātspējas kapitāla prasība, izņemot kapitāla palielinājumu	R0200	4921
Jau noteiktais kapitāla palielinājums	R0210	
Maksātspējas kapitāla prasība	R0220	4921
Cita informācija par maksātspējas kapitāla prasību		
Kapitāla prasība uz ilgumu balstītam kapitāla vērtspapīru riska apakšmodulim	R0400	
Nosacītās maksātspējas kapitāla prasības kopsumma atlikušajai daļai	R0410	
Nosacīto maksātspējas kapitāla prasību kopsumma norobežotajiem fondiem	R0420	
Nosacīto maksātspējas kapitāla prasību kopsumma atbilstības korekcijas portfeļiem	R0430	
Diversifikācijas efekti saistībā ar norobežoto fondu nosacītās maksātspējas kapitāla prasības apkopojumu 304. panta vajadzībām	R0440	

S.28.02.01 Minimālā kapitāla prasība – gan dzīvības, gan nedzīvības apdrošināšanas darbība

		Nedzīvības apdrošināšanas darbības	Dzīvības apdrošināšanas darbības		Nedzīvības apdrošināšanas darbības		Dzīvības apdrošināšanas darbības	
		Minimālā kapitāla prasība(NL, NL) Rezultāts	Minimālā kapitāla prasība(NL, L) Rezultāts					
		C0010	C0020					
Lineārās formulas komponents nedzīvības apdrošināšanas un pārapdrošināšanas saistībām	R0010		5					
					Neto (neieskaitot pārapdrošināšanu/īpašam nolūkam dibinātu sabiedrību) vislabākā aplēse un tehniskās rezerves,	Neto (neieskaitot pārapdrošināšanu) parakstītās prēmijas pēdējos 12 mēnešos	Neto (neieskaitot pārapdrošināšanu/īpašam nolūkam dibinātu sabiedrību) vislabākā aplēse un tehniskās rezerves,	Neto (neieskaitot pārapdrošināšanu) parakstītās prēmijas pēdējos 12 mēnešos
					C0030	C0040	C0050	C0060
Medicīnisko izdevumu apdrošināšana un proporcionālā pārapdrošināšana	R0020							
Ienākumu aizsardzības apdrošināšana un proporcionālā pārapdrošināšana	R0030				-19	85		
Darbinieku kompensāciju apdrošināšana un proporcionālā pārapdrošināšana	R0040							
Mehāniskā transportlīdzekļa īpašnieka civiltiesiskās atbildības apdrošināšana un proporcionālā pārapdrošināšana	R0050							
Cita mehānisko transportlīdzekļu apdrošināšana un proporcionālā pārapdrošināšana	R0060							
Apdrošināšana un proporcionālā pārapdrošināšana kuģniecības, aviācijas un transporta jomā	R0070							
Īpašuma apdrošināšana pret uguns radītiem un cita veida zaudējumiem	R0080							
Vispārējās civiltiesiskās atbildības apdrošināšana un proporcionālā pārapdrošināšana	R0090							
Kredītu un galvojumu apdrošināšana un proporcionālā pārapdrošināšana	R0100							
Juridisko izdevumu apdrošināšana un proporcionālā pārapdrošināšana	R0110							
Palīdzība un proporcionālā pārapdrošināšana	R0120							
Dažādu finansiālo zaudējumu apdrošināšana un proporcionālā pārapdrošināšana	R0130							
Neproporcionālā veselības pārapdrošināšana	R0140							
Neproporcionālā nelaimes gadījumu pārapdrošināšana	R0150							
Neproporcionālā pārapdrošināšana kuģniecības, aviācijas un transporta jomā	R0160							
Neproporcionālā īpašuma pārapdrošināšana	R0170							

		Nedzīvības apdrošināšanas darbības	Dzīvības apdrošināšanas darbības		Nedzīvības apdrošināšanas darbības		Dzīvības apdrošināšanas darbības	
		Minimālā kapitāla prasība(L, NL) Rezultāts	Minimālā kapitāla prasība(L, L) Rezultāts					
		C0070	C0080					
Lineārās formulas komponents dzīvības apdrošināšanas un pārāpdrošināšanas saistībām	R0200		791					
					Neto (neieskaitot pārāpdrošināšanu/īpašam nolūkam dibinātu sabiedrību) vislabākā aplēse un tehniskās rezerves, kas	Neto (neieskaitot pārāpdrošināšanu/īpašam nolūkam dibinātu sabiedrību) riskam pakļautais kapitāls kopā	Neto (neieskaitot pārāpdrošināšanu/īpašam nolūkam dibinātu sabiedrību) vislabākā aplēse un tehniskās rezerves, kas	Neto (neieskaitot pārāpdrošināšanu/īpašam nolūkam dibinātu sabiedrību) riskam pakļautais kapitāls kopā
					C0090	C0100	C0110	C0120
Saistības ar līdzdalību peļņā – garantētie labumi				R0210				
Saistības ar līdzdalību peļņā – nākotnes diskrecionārie labumi				R0220				
Indeksam piesaistītas un daļām piesaistītas apdrošināšanas saistības				R0230			25940	
Citas dzīvības (pār)apdrošināšanas un veselības (pār)apdrošināšanas saistības				R0240			28593	
Riskam pakļautais kapitāls visām dzīvības (pār)apdrošināšanas saistībām kopā				R0250				12229

Vispārējs minimālā kapitāla prasības aprēķins			
		C0130	
Lineārā minimālā kapitāla prasība	R0300	795	
Maksātspējas kapitāla prasība	R0310	4921	
Minimālā kapitāla prasībasmaksimālā vērtība	R0320	2215	
Minimālā kapitāla prasības minimālā vērtība	R0330	1230	
Kombinētā minimālā kapitāla prasība	R0340	1230	
Minimālā kapitāla prasības absolūtā minimālā vērtība	R0350	3700	
Minimālā kapitāla prasība	R0400	3700	
Nosacītās nedzīvības un dzīvības apdrošināšanas minimālā kapitāla prasības aprēķins		Nedzīvības apdrošināšanas darbības	Dzīvības apdrošināšanas darbības
		C0140	C0150
Nosacītā lineārā minimālā kapitāla prasība	R0500	5	791
Nosacītā maksātspējas kapitāla prasība, izņemot palielinājumu (ikgadējais vai jaunākais aprēķins)	R0510	30	4892
Nosacītās minimālā kapitāla prasībasmaksimālā vērtība	R0520	13	2201
Nosacītās minimālā kapitāla prasības minimālā vērtība	R0530	7	1223
Nosacītā kombinētā minimālā kapitāla prasība	R0540	7	1223
Nosacītās minimālā kapitāla prasības absolūtā minimālā vērtība	R0550	2500	3700
Nosacītā minimālā kapitāla prasība	R0560	2500	3700