



AAS "CBL Life"

Ziņojums par maksātspēju un finansiālo stāvokli (2016)

APSTIPRINĀTS

AAS „CBL Life” 19.05.2017 valdes sēdē,
protokols Nr. 08/2017

Papildināts ar jaunu daļu "F. Pielikums"

AAS „CBL Life” 30.06.2017 valdes sēdē,
protokols Nr. 10/2017

Precizēts

AAS „CBL Life” 08.08.2017 valde sēdē
protokols Nr.12/2017

Saturs

A. Darījumdarbība un rezultāti	3
A.1 Darījumdarbība	3
A.2 Riska parakstīšanas rezultāti	3
A.3 Ieguldījumu rezultāti	4
A.4 Citu darbību rezultāti	5
A.5 Cita informācija	6
B. Pārvaldes sistēma	6
B.1 Vispārīga informācija par pārvaldes sistēmu	6
B.2 Atbilstības un piemērotības prasības	9
B.3 Riska pārvaldības sistēma, tostarp riska un maksātspējas pašu novērtējums	9
B.4 Iekšējās kontroles sistēma	11
B.5 Iekšējās revīzijas funkcija	12
B.6 Aktuāra funkcija	12
B.7 Ārpakalpojumi	12
B.8 Cita informācija	13
C. Riska profils	13
C.1 Parakstīšanas risks	13
C.2 Tirgus risks	14
C.3 Kredītrisks	21
C.4 Likviditātes risks	22
C.5 Operacionālais risks	24
C.6 Cits būtisks risks	24
C.7 Cita informācija	25
D. Vērtēšana maksātspējas vajadzībām	26
D.1 Aktīvi	26
D.2 Tehniskās rezerves	27
D.3 Citas saistības	29
D.4 Alternatīvas vērtēšanas metodes	29
D.5 Cita informācija	29
E. Kapitāla pārvaldība	29
E.1 Pašu kapitāls	29
E.2 Maksātspējas kapitāla prasība un minimālā kapitāla prasība	30
E.3 Uz ilgumu balstīta kapitāla vērtspapīru riska apakšmoduļa izmantošana maksātspējas kapitāla prasības aprēķinam	30
E.4 Atšķirības starp standarta formulu un jebkādu izmantoto iekšējo moduli	30
E.5 Neatbilstība minimālā kapitāla prasībai un neatbilstība maksātspējas kapitāla prasībai	31
E.6 Cita informācija	31
F. Pielikums	32

Kopsavilkums

Apdrošināšanas akciju sabiedrība „CBL Life”, reģ.Nr. 40003786859, adrese: Rīga, Republikas laukums 2A (turpmāk – Sabiedrība) veic apdrošināšanu šādos Finanšu un kapitāla tirgus komisijas (turpmāk - Komisija) izsniegtajās licencēs norādītajos veidos – nelaiemes gadījumu apdrošināšana un dzīvības apdrošināšana.

2016. gadā Sabiedrība sekmīgi ir pārgājusi uz Maksātspēja II režīmu. Veicot risku un maksātspējas kapitāla pašu novērtējumu, secināts, ka Sabiedrības turpmāko gadu plānveida darbības būtiski neizmainīs ietekmi uz risku un maksātspējas pašu novērtējumu.

Kā viens no būtiskākajiem notikumiem Sabiedrības darbības laikā 2016. gadā bija jaunā produkta - Mūža pensija - piedāvāšanas uzsākšana. Nākamajos periodos Sabiedrība plāno mērķtiecīgi strādāt pie šī segmenta klientu apkalpošanas paplašināšanas visā Latvijā.

2016. gadā informācijas sistēmu uzlabojumi Sabiedrībā ir bijuši saistīti ar procesu automatizēšanas un izdevumu optimizēšanas projektiem. Citas būtiskas izmaiņas 2016. gadā Sabiedrības rezultātos, pārvaldes sistēmā, riska profilā, novērtēšanā maksātspējas vajadzībām un kapitāla pārvaldībā nav notikušas.

2016. gads Sabiedrībai kopumā raksturojams kā veiksmīgs. Mērķtiecīgi strādājot pie jaunu klientu piesaistes pārskata gadā, klientu kopējais ieguldījumu līgumu portfelis, ieskaitot Mūža pensijas produktu, palielināts par 6.4 miljoniem eiro jeb 18.8%, sasniedzot 40.3 miljonus eiro. Sabiedrībai būtiskajā tirgum piesaistīto (unit-linked) līgumu segmentā aktīvus ir izdevies palielināt straujāk nekā aktīvus uzkrājumos ar garantētu % likmi, attiecīgi par 19% un 14% kopš 2016. gada sākuma.

2016. gadu Sabiedrība vērtē pozitīvi peļņas rādītāja kontekstā, taču jaunu parakstīto prēmiju piesaistīšanas ziņā, neskatoties uz salīdzinoši labiem rādītājiem, kā mazāk veiksmīgu. Palielinoties Mūža pensijas produkta popularitātei, pārskata gadā mainījusies Sabiedrības piedāvāto produktu proporcija, un 2016. gadā strauji augošais Mūža pensijas produkts jauno parakstīto prēmiju ziņā veidoja 10% no visiem Sabiedrības piedāvātajiem produktiem, līdzās uzkrājumiem ar garantētu % likmi (15.4%) un tirgum piesaistīto līgumu jaunajām prēmijām (74.6%). Kopējais jauno parakstīto prēmiju apjoms 2016. gadā bija 6.37 miljonu eiro. Jauno prēmiju kontekstā Sabiedrībai 2016. gadā parakstīja 17.1% no tirgū kopumā parakstītajām prēmijām.

No investīciju rezultāta viedokļa pārskata gads bija samērā svārstīgs, taču gadu izdevās noslēgt ar pozitīvu peļņas rādītāju, kur nozīmīgu lomu spēlēja arī investīciju atdeve. Pateicoties līdzekļu pārvaldītāja profesionālai rīcībai, Sabiedrība noslēdza gadu ar 337 tūkstošu eiro peļņu, kas ievērojami pārsniedz budžetā plānoto peļņu. Arī 2016. gadā Sabiedrības ieguldījumu portfeļa pārvalde tika veikta, ievērojot sabalansētu ieguldījumu politiku, galvenokārt, veicot ieguldījumus zema riska parāda vērtspapīros.

2016. gadā sistēmas uzlabojumi ir bijuši saistīti ar procesu automatizēšanas un izdevumu optimizēšanas projektiem. Būtiskas izmaiņas personāla jautājumos pārskata gadā nav veiktas.

Sabiedrības attīstības prognoze

2017. gadā Sabiedrības vadība plāno turpināt iesākto daudzkanālu pārdošanas stratēģijas īstenošanu, kas 2016. gadā sevi pierādīja kā veiksmīgu un efektīvu. Sabiedrība plāno arī 2017. gadā turpināt darbu pie korporatīvo klientu segmenta un apdrošināšanas brokeru kanāla aktivizēšanas, popularizējot uzkrājošās apdrošināšanas līgumus kā vienu no efektīvākajiem darbinieku motivēšanas rīkiem.

Finanšu instrumentu riska pārvaldes mērķi un politikas

Sabiedrības investīciju portfelis (uzkrājumiem ar garantētu % likmi) 2016. gada 31. decembrī bija 16.6 miljonu eiro. Sabiedrība 2007. gada 12. jūnijā ir noslēgusi līgumu par investīciju portfeļa trasta pārvaldīšanu ar IPAS „CBL Asset Management”. Investīciju portfeļa ieguldīšanas mērķis ir nodrošināt ilgtermiņa kapitāla pieaugumu, ievērojot sabalansētu ieguldījumu portfeļa struktūru, galvenokārt, veicot ieguldījumus Latvijas Republikā, citās Eiropas Savienības dalībvalstīs, Eiropas ekonomiskās zonas valstīs vai Ekonomiskās sadarbības un attīstības organizācijas dalībvalstīs, kapitāla un parāda vērtspapīros, ieguldījumu fondu ieguldījumu apliecībās, naudas tirgus instrumentos un kredītiestāžu noguldījumos. Investīciju portfelis tiek diversificēts starp ieguldījumiem kapitāla un parāda vērtspapīros, kā arī dažādās valūtās un valstīs, tādējādi nodrošinot lielāku ieguldījumu drošību un aizsardzību pret aktīvu vērtības svārstībām.

Nosakot apdrošināšanas pakalpojumu cenas, Sabiedrība kontrolē, lai tās atspoguļotu izmaiņas gan finanšu, gan apdrošināšanas tirgos un būtu atbilstošas apdrošināšanas atlīdzību izmaksu apjomiem.

Sabiedrības investīciju portfeļa pārvalde tiek veikta tā, lai minimizētu likviditātes risku – daļa portfeļa tiek turēta naudas līdzekļu veidā vai īstermiņa (līdz 1 mēnesim) noguldījumos bankās. Ieguldījumi kapitāla un parāda vērtspapīros, ieguldījumu fondu ieguldījumu apliecībās un citos finanšu instrumentos nepieciešamības gadījumā var tikt realizēti par tirgus cenu saprātīgā laika periodā.

A. Darījumdarbība un rezultāti

A.1 Darījumdarbība

Sabiedrības nosaukums – „CBL Life”.

Sabiedrības juridiskā forma - Sabiedrība ir Latvijas republikā reģistrēta akciju sabiedrība.

Par Sabiedrības finanšu uzraudzību atbildīgā uzraudzības iestāde ir Finanšu un kapitāla tirgus komisija, Kungu iela 1, Rīga, LV – 1050, Tālrunis: 6 7774800; Fakss: 6 7225755, E-pasts: fktk@fktk.lv.

Sabiedrības ārējais revidents ir SIA „KPMG Baltics”, reģ.Nr.40003235171, Vesetas iela 7, Rīga, LV – 1013; Tālrunis: + 371 67038000.

Sabiedrībā būtiska līdzdalība ir Sabiedrības akcionāram ieguldījumu pārvaldes akciju sabiedrībai „CBL Asset Management”, reģ. Nr. 40003577500, Republikas laukums 2a, Rīga, LV-1010, Tālrunis: +371 6 701 0810, E-pasts: asset@cbl.lv). Ieguldījumu pārvaldes akciju sabiedrībai „CBL Asset Management” pieder 100 % no Sabiedrības pamatkapitāla vai balsstiesīgo akciju skaita.

Sabiedrība ir Citadele grupas sabiedrība, kurā 100% akciju pieder IPAS „CBL Asset Management”, kura savukārt pilnībā pieder AS „Citadele banka”. 75% plus viena akcija no AS „Citadele banka” pieder starptautisku investoru konsorcijam, kuru vada „Ripplewood Advisors LLC”. „Eiropas Rekonstrukcijas un attīstības banka” (ERAB) pieder 25% mīnus viena akcija no AS „Citadele banka” akciju kapitāla. Citadele Grupa ir universāla finanšu grupa, kas piedāvā visaptverošus bankas, finanšu un kapitāla pārvaldības pakalpojumus privātpersonām un uzņēmumiem Latvijā, kā arī pārstāvētajās valstīs ārpus tās.

Atbilstoši Sabiedrības Darījumdarbības stratēģijai (Sabiedrības stratēģiskās attīstības plānam 2016.-2018.gadam), Sabiedrības mērķis (vīzija) ir kļūt par vienu no TOP 3 dzīvības apdrošināšanas sabiedrībām Latvijā, ar pieaugošu vērtību akcionāram un ar augstākā līmeņa apkalpošanas kvalitāti klientiem. Sabiedrības misija ir izveidot vienkāršu un saprotamu organizāciju, radot vienkāršus, klientu vajadzībām atbilstošus apdrošināšanas produktus un izveidojot tādu korporatīvo pārvaldību, kas nodrošina godīgu un profesionālu darbību attiecībā uz akcionāriem, klientiem un Sabiedrību ikvienā tās darbības virzienā.

Sabiedrībai ir noteikti šādi darbības virzieni:

- 1) Dzīvības apdrošināšana;
- 2) Nelaiemes gadījumu apdrošināšana:
 - Pilnīgas paliekošas invaliditātes apdrošināšana;
 - Daļējas paliekošas invaliditātes riska apdrošināšana;
 - Traumu, kaulu lūzumu apdrošināšana.

Risku apdrošināšana tiek realizēta šādos produktos:

- 1) Uzkrājošā apdrošināšana (privātpersonām, uzņēmumiem);
- 2) Apdrošināšana bez uzkrājuma veidošanas (privātpersonām, uzņēmumiem);
- 3) Kredītņēmēju apdrošināšana (privātpersonām).

Ar 2016.gada 30.jūniju Sabiedrība uzsāka sniegt jaunu pakalpojumu - mūža pensijas apdrošināšanas pakalpojumu. Nākamajos periodos Sabiedrība plāno mērķtiecīgi strādāt pie šī segmenta klientu apkalpošanas paplašināšanas visā Latvijā.

A.2 Riska parakstīšanas rezultāti

2016. gadā salīdzinājumā ar 2015. gadu parakstīto prēmiju apjoma pieaugums ir visos produktos. Dzīvības apdrošināšanas bez uzkrājuma parakstīto prēmiju apjoms saglabājis savu tendenci parakstot 5% no kopējām parakstītajām riska prēmijām. Toties salīdzinājumā ar iepriekšējo gadu ir samazinājies proporcionālais apjoms dzīvības apdrošināšanai ar uzkrājumu no 44% (2015) uz 36% (2016), pieaugot nelaiemes gadījumu apdrošināšanai par 8%. Izmaiņas skaidrojamas ar atsevišķa juridiskās personas līguma piesaisti 2016. gada nogalē, kur apdrošināšanas risks ir nelaiemes gadījumi. Sabiedrība mēreni palielina riska parakstīšanas biznesu, būtisku izmaiņu nav. Neto nopelnīto prēmiju apjoms salīdzinājumā ar 2015. gadu pieaudzis par 7%, liela ietekme ir nenopelnīto prēmiju tehnisko rezervju pieaugumam nelaiemes gadījumu apdrošināšanas sektorā, kas samazinājis neto nopelnīto prēmiju apjomu par 9 %.

Sabiedrība riska parakstīšanu veic tikai Latvijā. 2016. gada jūlijā Sabiedrība uzsāka Mūža pensijas izplatīšanu, 2016. gadā piesaistot 641 tūkstoši eiro jaunajās prēmijās, veicot izmaksas 26 tūkstoši eiro apmērā un izveidojot saistības uz 2016. gada 31. decembri 623 tūkstošu eiro apmērā.

	Bruto parakstītās prēmijas	Pārapdrošinātāja daļa parakstītajās prēmijās	Neto parakstītās prēmijas	Izmaiņas bruto nenopelnīto prēmiju tehniskajās rezervēs	Pārapdroš inātāja daļa bruto nenopelnīto prēmiju tehniskajās rezervēs	Neto izmaiņas nenopelnīto prēmiju tehniskajās rezervēs
	EUR	EUR	EUR	EUR	EUR	EUR
Dzīvības apdrošināšana bez uzkrājuma	10 776	(3 139)	7 637	(786)	256	(530)
Dzīvības apdrošināšana ar uzkrājumu	70 552	(23 648)	46 904	(67)	136	69
Nelaimes gadījumu apdrošināšana	116 906	(8 914)	107 992	(40 942)	(185)	(41 127)
Kopā 2016. gadā	198 234	(35 701)	162 533	(41 795)	207	(41 587)
Dzīvības apdrošināšana bez uzkrājuma	7 955	(1 668)	6 287	(944)	(171)	(1 115)
Dzīvības apdrošināšana ar uzkrājumu	68 372	(23 989)	44 383	(2 099)	(79)	(2 178)
Nelaimes gadījumu apdrošināšana	78 500	(9 087)	69 414	(4 362)	237	(4 125)
Kopā 2015. gadā	154 827	(34 743)	120 084	(7 405)	(13)	(7 418)

A.3 Ieguldījumu rezultāti

	2016	2015
	EUR	EUR
Peļņa / (zaudējumi) no vērtspapīru ar fiksēto ienākumu pārvērtēšanas	7 933	(20 003)
Peļņa no vērtspapīru ar nefiksēto ienākumu pārvērtēšanas	323 207	5 399
Procenti no termiņnoguldījumiem	115 565	117 877
Procenti par konta atlikumu	2 505	1 126
Procenti no finanšu aktīviem patiesajā vērtībā ar pārvērtēšanu peļņā vai zaudējumos	202 233	203 397
Iegūmi no ārvalstu valūtas maiņas darījumiem un kursa svārstībām	33 010	60 757
Iegūmi no ieguldījumiem	684 453	368 553
Ieguldījumu pārvaldīšanas izdevumi	89 420	77 577
Izmaiņas ieguldījumu saistībās	227 473	381 386
Izdevumi no ieguldījumiem	316 893	458 963

Par garantētā ienesīguma ieguldījumu līgumiem postenī „Izmaiņas ieguldījumu līgumu saistībās” 2016. gadā tika atzīti procentu izdevumi 344 166 EUR apmērā (2015: 294 946 EUR).

No garantētā ienesīguma ieguldījumu līgumiem pārskata postenī „Izmaiņas ieguldījumu līgumu saistībās” 2016. gadā tika atzīti saistību patiesās vērtības izmaiņas peļņa 116 693 EUR apmērā (2015: 86 440 EUR zaudējumi).

No investīciju rezultāta viedokļa pārskata gads bija samērā svārstīgs, taču, pateicoties līdzekļu pārvaldītāja profesionālai rīcībai gadu izdevās noslēgt ar pozitīvu investīciju atdeves rādītāju. Arī 2016. gadā Sabiedrības ieguldījumu portfeļa pārvalde tika veikta, ievērojot konservatīvu ieguldījumu politiku, galvenokārt, veicot ieguldījumus zema riska parāda vērtspapīros. Sabiedrības un tās klientu līdzekļu drošība ir svarīgākais faktors pieņemamā ieguldījumu riska līmeņa noteikšanā. Ieguldījumiem jābūt drošiem, daudzveidīgiem, likvidiem un peļņu nesošiem, lai tie nodrošinātu Sabiedrības finansiālo stabilitāti un garantētu apdrošināšanas līgumos paredzēto saistību izpildi.

Veicot ieguldījumus Finanšu instrumentos, Sabiedrība pārvalda un kontrolē visus būtiskākos ar ieguldījumiem saistītos riskus, t.sk. kredītrisku, tirgus risku un likviditātes risku.

Sabiedrības ieguldījumu portfelis nodrošina ilgtermiņa kapitāla pieaugumu, izvēloties pietiekami diversificētu ieguldījumu portfeļa struktūru, neuzņemoties ieguldījumu koncentrāciju tādās valstīs, sektoros vai nozarēs, kuras ir raksturojamas ar lielu nenoteiktību, cenu svārstību un politisku risku.

Sabiedrība nosaka specifiskus ieguldījumu veidošanas nosacījumus un kvantitatīvos ierobežojumus - finanšu aktīviem, kuriem ir kopīgs ieguldīšanas mērķis un vienoti riska parametri. Parasti šādiem ieguldījumiem tiek izmantoti atsevišķi nodalīti ieguldījumu portfeji.

Sabiedrības īstermiņa ieguldījumi tiek veikti ar mērķi nodrošināt Sabiedrības likviditāti un tekošo izdevumu segšanu.

Sabiedrība, veicot ilgtermiņa ieguldījumus, veido ieguldījumu portfeļus:

- lai droši saglabātu Sabiedrības pašu kapitālu;
- lai Sabiedrība gūtu papildu ienākumus no dzīvības apdrošināšanas līgumiem ar uzkrājumu veidošanu, nodrošinot klientiem uzkrājumu pamatsummas saglabāšanu un garantētās procentu likmes ienākumus;
- lai nodrošinātu tehnisko rezervju segumu tirgum piesaistītās dzīvības apdrošināšanas līgumos esošajiem klientu līdzekļiem.

Sabiedrības ieguldījumu risks tiek kontrolēts, ievērojot Apdrošināšanas sabiedrību un to uzraudzības likumā, un Sabiedrībā pieņemtās Investīciju politika noteiktos ieguldījumu ierobežojumus attiecībā uz ieguldījumu objektiem un veidiem, ieguldījumu ierobežojumus viena emitenta vērtspapīros, ierobežojumus noguldījumiem vienā kredītiestādē un nosakot citus papildu ierobežojumus speciāli izveidotajiem ieguldījumu portfeļiem, kādus Sabiedrība uzskata par nepieciešamiem.

	2016 EUR	2015 EUR
Vērtspapīru ar fiksētu ienākumu iegāde	(1 329 527)	(2 303 270)
Vērtspapīru ar fiksētu ienākumu pārdošana	868 486	803 269
Vērtspapīru ar nefiksētu ienākumu iegāde	(7 987 666)	(9 021 384)
Vērtspapīru ar nefiksētu ienākumu pārdošana	4 953 322	2 179 202
Ieguldījums termiņnoguldījumos kredītiestādēs	-	(600 000)
Termiņnoguldījumu kredītiestādēs izmaksa	1 654 539	-

A.4 Citu darbību rezultāti

	2016 EUR	2015 EUR
Komisijas ieņēmumi	502 903	530 306
Ieņēmumi no fondu pirkšanas komisijām	4 658	5 359
Ieņēmumi no ieguldījumu līgumiem	498 245	524 947
Klientu piesaistīšanas izdevumi	(186 526)	(161 273)
Reklāmas un mārketinga izdevumi	15 712	12 815
Atlikto klientu piesaistīšanas izdevumu amortizācija	170 814	148 458
Administratīvie izdevumi	(122 581)	(118 054)
Profesionālie pakalpojumi	23 525	29 424
Telpu nomas un komunālie maksājumi	45 649	45 932
Audita un aktuārnovērtējuma izdevumi	21 672	12 999
Biedru nauda	7 680	7 521
Pārējās administrācijas izmaksas	24 055	22 178
Personāla izmaksas	(320 571)	(293 794)
Valdes un padomes darba alga	72 819	67 650
Valdes un padomes sociālās apdrošināšanas obligātās iemaksas	17 178	15 958
Pārējā personāla darba alga	187 939	170 528
Pārējā personāla sociālās apdrošināšanas obligātās iemaksas	42 635	39 658
Nolietojums un amortizācija	(13 636)	(8 184)
Citi izdevumi	(3 513)	(3 392)

A.5 Cita informācija

Citas būtiskas informācijas par Sabiedrības darbījumdarbību un rezultātiem nav.

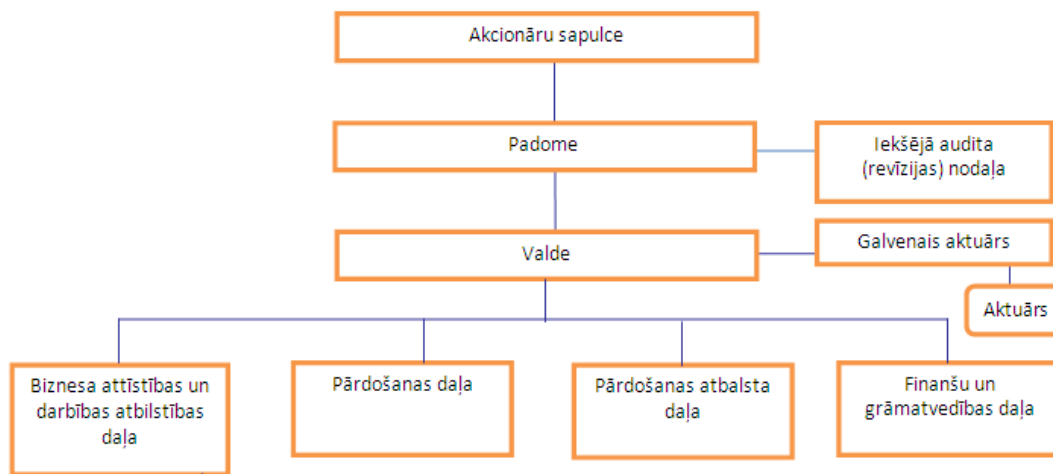
B. Pārvaldes sistēma

B.1 Vispārīga informācija par pārvaldes sistēmu

Sabiedrībai ir izveidota tās darbības raksturam, apjomam un sarežģītībai piemērota visaptveroša un efektīva pārvaldības sistēma. Sabiedrība katru gadu veic pārvaldības sistēmas darbības efektivitātes izvērtējumu. Ikgadējās pārvaldības sistēmas izvērtēšanas procesa gaitā tiek analizēti sistēmas elementi, izvērtēta kontroles pietiekamība, kā arī nepieciešamības gadījumā tiek konstatēti nepieciešamie sistēmas darbības uzlabojumi un tiek pilnveidoti procedūru dokumenti.

Sabiedrības izstrādātā vadības informācijas sistēma dod iespēju izprast un savlaicīgi novērtēt gan Sabiedrības finansiālo stāvokli, gan pieņemt lēmumus, kā arī nodrošina, ka darbiniekiem ir laicīgi pieejama precīza un atbilstoša informācija.

Sabiedrības organizatoriskā struktūra ir veidota tā, lai aptvertu visus biznesa procesus un pienākumu sadale tiktu veikta tā, lai darbinieka prombūtnes laikā būtu nodrošināta katra biznesa procesa nepārtrauktība. 2016. gada 20. aprīlī ir ticis apstiprināts Sabiedrības organizatoriskās struktūras aktuālās redakcijas dokuments.



Sabiedrības akcionāru sapulces, padomes un valdes pilnvaras, tiesības un pienākumi noteikti saskaņā ar Latvijas Republikā spēkā esošajiem tiesību aktiem, Sabiedrības statūtiem u.c. saistošiem normatīva rakstura dokumentiem.

Sabiedrības akcionāru sapulce darbojas Latvijas Republikā spēkā esošajos tiesību aktos noteiktajā kārtībā un savas kompetences ietvaros. Akcionāru sapulces darbības starplaiķā valdes darbību kontrolē padome.

Ar atsevišķiem dokumentiem ir noteikti valdes un padomes locekļu pienākumi, kā arī tikuši apstiprināti Sabiedrības valdes locekļu pienākumi un atbildībā esošo jomu sadalījums. 2015. gada 23. jūlijā padomes sēdē ir apstiprināts aktuālais Sabiedrības padomes locekļu pienākumu un atbildību apraksta dokuments.

Sabiedrība iekšējos normatīva rakstura dokumentos ir noteikusi struktūrvienības, kas Sabiedrības pārvaldības sistēmas ietvaros ir atbildīgas par risku pārvaldības funkciju, darbības atbilstības funkciju, iekšējā audita funkciju un aktuāro funkciju, kā arī to tiesības un pienākumus.

Sabiedrības struktūrvienību vadītāji un citi darbinieki amatā tiek apstiprināti vai atcelti ar valdes priekšsēdētāja rīkojumu.

Padomes kompetencē ir valdes locekļu ievēlēšana un atsaukšana, to pienākumu un pilnvaru apstiprināšana, ka arī Sabiedrības iekšējā audita darba jautājumu koordinēšana un revīzijas plānu apstiprināšana. Bez tam Sabiedrības padomes pienākumos ietilps Sabiedrības politiku apstiprināšana, lēmumu par ārpalpojumu deleģēšanu pieņemšana un būtisku organizatoriskās struktūras izmaiņu apstiprināšana.

Valde vada Sabiedrības darbību un pārzina Sabiedrības lietas. Valdes kompetencē ietilpst - ar apdrošināšanas produktiem saistīto dokumentu apstiprināšana (noteikumi, pielikumi, cenrāži, tarifu metodikas, utt.), Sabiedrības darbību reglamentējošu dokumentu apstiprināšana, atbildīgā valdes locekļa par Noziedzīgi iegūtu līdzekļu legalizācijas un terorisma finansēšanas novēršanas likuma prasību izpildi un pilnvaroto vadības pārstāvju par *Foreign Account Tax Compliance Act* jautājumiem un par sūdzību izskatīšanas procesu iecelšana, kā arī citi jautājumi.

Biznesa attīstības un darbības atbilstības daļas galvenie uzdevumi ir nodrošināt darbības atbilstības un operacionālā riska kontroles funkcijas, kā arī nodrošināt noziedzīgi iegūtu līdzekļu legalizācijas un terorisma finansēšanas novēršanu Sabiedrībā. Papildus šī struktūrvienība risina ar Sabiedrības sniegtajiem

pakalpojumiem saistītos juridiska rakstura jautājumus, veic ar klientu atsauksmēm saistīto procesu koordināciju, atbild par esošo produktu izmaiņām un atbilstību Sabiedrības prasībām, nodrošina Sabiedrībai apdrošināmā riska parakstīšanu un apdrošināšanas atlīdzību neregulēšanu, nodrošina apdrošināšanas līgumu administrēšanu, uzskaiti un uzturēšanu.

Pārdošanas daļas galvenais uzdevums ir nodrošināt klientu piesaisti un kvalitatīvu apkalpošanu apdrošināšanas līgumu noformēšanas un pēc apkalpošanas procesā, kā arī veikt pārdošanas kanālu darbinieku apmācību, veicināt un nodrošināts sadarbību klientu piesaistē ar AS "Citadele banka" klientu apkalpošanas struktūrvienībām un apdrošināšanas brokeriem.

Pārdošanas atbalsta daļas galvenais uzdevums ir organizēt Sabiedrības pakalpojumu noieta veicināšanas jeb mārketinga un reklāmas aktivitātes, ka arī veikt tirgus izpēti un koordinēt Sabiedrības sniegto produktu un pakalpojumu attīstību.

Finanšu un grāmatvedības daļas galvenie uzdevumi ir nodrošināt ar ieguldījumiem saistīto risku (kreditrisks un tirgus risks) un pamatdarbības apdrošināšanas riska pārvaldības un kontroles funkciju, kā arī veikt grāmatvedības uzskaiti un grāmatvedības sistēmas uzturēšanu t.sk. Sabiedrības finanšu (aktīvu un pasīvu stāvokļa, ienākumu un izdevumu) vadību, budžeta sagatavošanu, plānošanu un kontroli, pārskatu par Sabiedrības finansiālo darbību sagatavošanu.

Iekšējā audita (revīzijas) nodaļas galvenais uzdevums Sabiedrības pārvaldības sistēmas ietvaros ir nodrošināt iekšējā audita funkciju, t.sk. novērtēt, vai Sabiedrībai būtiskie riski tiek identificēti, novērtēti un atbilstoši un efektīvi pārvaldīti, kā arī pārbaudīt veikto operāciju un finanses raksturojošās informācijas un pārskatu ticamību, integritāti un savlaicīgumu. Revīziju ietvaros tiek izvērtēts Sabiedrības resursu izmantošanas ekonomiskums un produktivitāte, ka arī tiek gūta pārliecība ka Sabiedrības procesi ir pietiekami lai nodrošinātu Sabiedrības aktīvu saglabāšanu un to aizsardzību pret dažāda veida zaudējumiem.

Galvenais aktuārs, aktuārs Sabiedrības pārvaldība sistēmas ietvaros nodrošina aktuāro funkciju un ir Sabiedrības valdes tiešā pakļautībā, ka arī nodrošina aktuāra novērtējuma sagatavošanu.

Sabiedrības organizatoriskā struktūra neparedz pastāvīgas komitejas. Ja nepieciešams, konkrētu jautājumu, projektu realizēšana/vadīšanā tiek organizētas darba grupas vai tiek apspriesta vadības grupas līmenī, piedaloties atbildīgajiem struktūrvienību vadītājiem un valdes locekļiem.

Sabiedrības pārvaldības sistēma ietver risku pārvaldības funkciju, darbības atbilstības funkciju, iekšējā audita funkciju un aktuāro funkciju. Sabiedrībā pamatfunkcijām ir noteikti šādi galvenie uzdevumi un pienākumi:

Risku pārvaldības funkcija

Sabiedrības iekšējos tiesību aktos Sabiedrība kā savai darbībai piemītošos būtiskos riskus identificējusi: operacionālo risku, kreditrisku un tirgus risku, kā arī pamatdarbības dzīvības apdrošināšanas risku.

Sabiedrība ir nodrošinājusi efektīvas risku pārvaldības sistēmas izveidi un darbību, ietverot to organizatoriskajā struktūrā un lēmumu pieņemšanas procesos. Sabiedrībā ir izstrādāti un apstiprināti attiecīgi iekšējie tiesību akti – lai nodrošinātu risku pārvaldības procesa nepārtrauktību.

Par risku pārvaldības funkciju Sabiedrībā ir noteiktas vairākas atbildīgās personas. Risku pārvaldības funkcijas galvenie uzdevumi un pienākumi ir - visu ar Sabiedrības darbību saistīto atsevišķo risku un savstarpēji saistīto risku, kuriem Sabiedrība ir pakļauta vai var tikt pakļauta, savlaicīga identificēšana, mērīšana, monitorings, pārvaldība un ziņošana par tiem.

Darbības atbilstības funkcija

Sabiedrības iekšējās kontroles sistēma ietver darbības atbilstības funkciju. Par darbības atbilstības funkciju atbildīgā persona veic šādus galvenos uzdevumus un pienākumus: novērtē Sabiedrības darbības atbilstību Sabiedrībai saistošajos normatīvajos aktos noteiktajām prasībām, un arī novērtē tiesiskajā vidē sagaidāmo izmaiņu iespējamo ietekmi uz Sabiedrības darbību, kā arī identificē un novērtē atbilstības risku. Darbības atbilstības funkcijas sagatavo Sabiedrības valdei attiecīgus ziņojumus.

Iekšējā audita funkcija

Sabiedrībā ir nodrošināta efektīva iekšējā audita funkcijas darbība. Sabiedrībā ir nodrošināts, ka par iekšējā audita funkciju atbildīgās personas darbība ir objektīva un neatkarīga no Sabiedrības darbības funkcijām. Par iekšējā audita funkciju atbildīgā persona: vismaz reizi gadā novērtē iekšējās kontroles sistēmas un citu Sabiedrības pārvaldības sistēmas elementu atbilstību Sabiedrības darbībai; vismaz reizi gadā novērtē iekšējās kontroles sistēmas un citu Sabiedrības pārvaldības sistēmas elementu darbības efektivitāti un vismaz reizi gadā sagatavo rakstveida ziņojumu Sabiedrības padomei un valdei par pārbaudes laikā konstatētajiem trūkumiem iekšējās kontroles sistēmā un citos Sabiedrības pārvaldības sistēmas elementos un sniedz ieteikumus to uzlabošanai.

Aktuārā funkcija

Sabiedrībā ir nodrošināta efektīva aktuārās funkcijas darbība. Par aktuāro funkciju atbildīgā persona koordinē tehnisko rezervju aprēķināšanu; nodrošina tehnisko rezervju aprēķināšanai izmantoto metodoloģiju, modeļu un pieņēmumu piemērotību; novērtē tehnisko rezervju aprēķināšanai izmantoto datu pietiekamību un kvalitāti; salīdzina tehniskās rezerves vislabāko aplēsi ar pieredzi; informē valdi par tehnisko rezervju aprēķinu ticamību un atbilstību; izsaka viedokli par kopējo risku parakstīšanas politiku un veic citus pienākumus atbilstoši Apdrošināšanas un pārpadrošināšanas likumā un citos normatīvajos aktos noteiktajam.

Pārskata periodā Sabiedrības pārvaldes sistēmā būtiskas izmaiņas nav notikušas.

Sabiedrība savā darbībā balstās uz Citadele grupas izstrādātajiem un grupas uzņēmumiem saistošajiem dokumentiem – “Personāla politika”, „Atalgojuma politika” un „Atalgojuma un motivācijas noteikumi”.

Sabiedrība nodrošina Personāla politikā noteikto - ka Sabiedrības valdes un padomes locekļiem, kā arī darbiniekiem kuru profesionālā darbība būtiski ietekmē Sabiedrības riska profilu, tiek nodrošināta tāda atalgojuma sistēma, kura neveicina pārmērīgu risku uzņemšanos (virs Sabiedrības riska pārvaldības mērķos un limitos noteiktā līmeņa).

Sabiedrības vadības atalgojums atbilst atalgojuma politikā noteiktajam prasībām un AS “Citadele banka” grupas vērtībām, piemēram, ētikas standartiem, ilgtermiņa interesēm, attīstības stratēģijā noteiktajiem darbības mērķiem, kā arī atbilst un veicina piesardzīgu un efektīvu risku pārvaldīšanu un interešu konfliktu novēršanu, kā arī atalgojums nav pretrunā ar klientu vai apdrošināto personu interešu aizsardzības principiem un citu ieinteresēto pušu interesēm. Tiek ņemts vērā arī princips, ka garantēta apmēra atalgojuma mainīgās daļas noteikšana neatbilst piesardzīgai risku pārvaldīšanai vai atalgojuma mainīgās daļas par darbības rezultātiem noteikšanai atbilstoši atalgojuma politikas prasībām un to nedrīkst paredzēt nākotnes atalgojuma plānos.

Atalgojums Sabiedrībā var tikt veidots no:

- atalgojuma nemainīgās daļas jeb darba algas, kas, galvenokārt, atspoguļo darbinieka profesionālo pieredzi un atbildības līmeni, kas noteikts attiecīgā darbinieka amata pienākumu aprakstā par attiecīgo amata pienākumu pildīšanu. Par nemainīgu atalgojuma sastāvdaļu tiek uzskatīts: darba alga; īpaši maksājumi darbiniekiem, tādi kā: maksājumi par darba jubilejas stāžu; bērna piedzimšanas pabalsts un citi monetārie maksājumi un pabalsti, kuri ir nemainīgi un nav atkarīgi no darbinieka sasniegtiem mērķiem.
- atalgojuma mainīgā daļa atspoguļo darbinieka darbības rezultātus, kas pārsniedz tā amata pienākumu aprakstā noteiktās prasības, to noturīgumu un ar tiem saistīto esošo un varbūtējo risku novērtējumu. Par atalgojuma mainīgo daļu tiek uzskatīts: prēmijas par kvalitatīvu un kvantitatīvu rādītāju un mērķu izpildi, atsevišķi prēmiju maksājumi par īpašiem sasniegumiem, kā arī pārdošanas komisijas.

Lēmumu par atalgojuma nemainīgās daļas noteikšanu Sabiedrības padomes locekļiem pieņem AS “Citadele banka” valde kā Sabiedrības netiešas mātes sabiedrības pārstāvis, bet Sabiedrības valdes locekļiem – Sabiedrības padome. AS “Citadele banka” valde nosaka amatu grupas (t.sk. Sabiedrības amatu grupas) un katrai grupai, t.sk. riska profilu ietekmējošiem amatiem, atalgojuma nemainīgās daļas robežas, ņemot vērā kompetentas organizācijas veiktu finanšu iestāžu atalgojuma pētījumu rezultātus. Savukārt konkrētā amata piederību konkrētai amatu grupai izvērtē un apstiprina AS “Citadele banka” grupas amatu vērtēšanas komiteja. Atalgojuma nemainīgā daļa katram Sabiedrības darbiniekam tiek noteikta individuāli, atbilstoši darbinieka kompetencēm un pieredzei un ievērojot darbinieka amatu grupas atalgojuma nemainīgās daļas robežas.

Visu Sabiedrības darbinieku t.sk. vadības darbības rezultātu novērtēšanai tiek izmantota darbiniekam izstrādātā individuālo mērķu karte, kurā tiek iekļauti šādi rādītāji atbilstoši darbinieka darba pienākumiem:

- fixēti finanšu mērķi, kas sevī var iekļaut darbinieka atbildības objektam/iem piemērojamie rādītājus, piemēram, budžeta izpilde, peļņas un zaudējumu aprēķins, likviditātes rādītāji;
- klientu apkalpošanas fixētie mērķi, piemēram, iekšējo vai ārējo klientu apmierinātības rādītāji, jaunu klientu piesaiste u.tml.;
- procesu mērķi, piemēram, klientu apkalpošanas laiks, dokumentu apstrādes laiks, normatīvo prasību izpildes rādītāji);
- kvalitatīvie mērķi, tādi kā darbinieka profesionālā attīstība, lai attīstītu kādu konkrētu kompetenci, vai darbinieka dalība projektos un iniciatīva jauno projektu īstenošanā; jauno ideju ierosināšana, u.c..

Mērķu kartes rādītāji tiek fixēti ne retāk kā reizi gadā un tiek dokumentēti. Ja darbinieka rīcības vai nolaidības rezultātā ir radušies incidenti, kā rezultātā tiek apdraudēta Sabiedrības reputācija, it īpaši, ja tiek pārkāptas noziedzīgi iegūtu līdzekļu legalizācijas un terorisma finansēšanas regulējošās procedūras, tad attiecīgajiem (iesaistītajiem) darbiniekiem atalgojuma mainīgā daļa nevar tikt izmaksāta.

Sabiedrības vadībai un citiem riska profilu ietekmējošajām amatu darbiniekiem mainīgā daļa var tikt izmaksāta vienu reizi gadā pēc Sabiedrības auditētā gada pārskata apstiprināšanas Sabiedrības akcionāru sapulcē, kur līdz 40% no atalgojuma mainīgās daļas atliek uz vienu gadu saskaņā ar attiecīgajam amatam noteikto atliktās daļas apmēru. Sabiedrības praksē, ja atalgojuma mainīgā daļa ir tikusi noteikta, tā t.sk. Sabiedrības vadībai un citiem riska profilu ietekmējošu amatu darbiniekiem saskaņā ar mērķu kartes rādītāju izpildi ir bijusi robežās no 6% līdz 18% no attiecīgā darbinieka pārskata gadā atalgojuma nemainīgās daļas.

Atalgojums Sabiedrības darbiniekiem, kuri veic iekšējā audita funkciju, nosaka saskaņā ar audita funkcijai noteikto mērķu sasniegšanu, neatkarīgi no sasniegtajiem darbības rezultātiem kontrolējamās darbības jomās.

Sabiedrībai ir izstrādāti atsevišķi „Atalgojuma un motivācijas noteikumu” tiem Sabiedrības Pārdošanas daļas darbiniekiem, kuru atalgojuma sistēmas pamatā ir mainīgā atalgojuma daļa jeb pārdošanas komisijas, kuras apmērs ir atkarīgs no individuālajiem pārdošanas rezultātiem.

Sabiedrības pārvaldes, vadības vai pamatfunkciju īstenošanai nav paredzētas un netiek veiktas iemaksas papildpensijas kapitālā, kā arī netiek veidotas vai paredzētas priekšlaicīgas pensionēšanās shēmas.

2016. gadā būtiski darījumi ar Sabiedrības dalībniekiem vai personām, kurām ir nozīmīga ietekme uz Sabiedrību un ar pārvaldes vadības vai uzraudzības locekļiem nav veikti.

B.2 Atbilstības un piemērotības prasības

Sabiedrības valdes un padomes locekļu un darbinieku, kas pilda pamatfunkcijas piemērotība tiek vērtēta saskaņā ar Citadele grupas dokumentu - "AS "Citadele banka" padomes un valdes locekļu un personu, kas pilda pamatfunkcijas, piemērotības novērtēšanas politiku".

Sabiedrības vadībai un pamatfunkciju veicējiem ir noteiktas īpašās prasības attiecībā uz prasmēm, zināšanām un kompetenci, kur Sabiedrības padomes un valdes locekļiem:

- katram atsevišķi un visiem kopā jābūt nepieciešamajām īpašajām zināšanām, pieredzei, kompetencei, izpratnei un personīgajām īpašībām, lai pienācīgi veiktu pienākumus;
- jābūt aktuālai izpratnei par Sabiedrības darbību tādā līmenī, kas atbilst viņu pienākumiem, bet jābūt arī izpratnei par jomām, par kurām viņi nav tieši atbildīgi, bet uzņemas kopīgu atbildību;
- noteiktie amatu pienākumi atšķiras, t.i., pieredzes līmenis un prasības, kas tiek noteiktas padomes loceklim kā uzraudzības institūcijas pārstāvim atšķiras no prasībām, kas tiek noteiktas valdes loceklim kā pārvaldes institūcijas pārstāvim.

Par Sabiedrības padomes locekli vai valdes locekli nevar būt persona:

- kurai nav augstākās izglītības;
- kura ir notiesāta par tīša nozieguma izdarīšanu, arī ļaunprātīgu bankrotu;
- kura ir notiesāta par tīša noziedzīga nodarījuma izdarīšanu, kaut arī atbrīvota no soda izciešanas noilguma, apžēlošanas vai amnestijas dēļ;
- pret kuru kriminālieta par tīša noziedzīga nodarījuma izdarīšanu izbeigta sakarā ar noilgumu vai amnestiju;
- kurai ir atņemtas tiesības veikt komercdarbību.

Lai noteiktu Sabiedrības vadības atbilstību iepriekš minētajām prasībām un piemērotību attiecīgajam amatam, tiek veikta:

- Sākotnējā piemērotības novērtēšana: ja tiek izvirzīts amatam jauns padomes / valdes loceklis vai tiek iecelts jauns pamatfunkcijas veicējs;
- Atkārtotā piemērotības novērtēšana tiek veikta katru gadu vai ja padomes / valdes loceklis tiek pārvēlēts savā amatā, vai ja tiek veiktas izmaiņas veicamajos pienākumos vai arī mainās šo pienākumu veikšanai nepieciešamās kompetences, vai ja tas kļūst nepieciešams sakarā noteiktu apstākļu/notikumu iestāšanās, t.sk. tādu, kas rada šaubas par personas uzticamību un kompetenci vai reputāciju.

Piemērotības novērtēšana tiek veikta pamatojoties uz noteiktu dokumentu kopuma un kandidāta mutiski sniegto informāciju, nosakot/ izvērtējot dažādus apstākļus un kritērijus, piemēram, vai nepastāv kāds no noteiktajiem apstākļiem, kas liedz personai ieņemt vadības amatu; tiek izvērtēta personas praktiskā pieredze, kas gūta iepriekšējos amatos; izglītības līmeni un kvalifikācija, teorētiskās zināšanas, kas gūtas mācību procesā un lietotas profesionālajā sfērā; personas reputācija un iespējamie interešu konflikti.

Sabiedrības padomes un valdes locekļu piemērotības novērtēšanu veic AS "Citadele banka" speciāli izveidota Atalgojuma un nomināciju komiteja. Komitejas sastāvu un nolikumu apstiprina AS "Citadele banka" padome. Komitejas sēdes tiek protokolētas. Sabiedrības pamatfunkciju veicējiem piemērotības novērtēšanu veic Sabiedrības valdes priekšsēdētājs sadarbībā ar AS "Citadele banka" Personāla daļas atbildīgo darbinieku.

B.3 Riska pārvaldības sistēma, tostarp riska un maksātspējas pašu novērtējums

Risku pārvaldība Sabiedrībā ir neatņemama ikdienas vadības procesa, biznesa aktivitāšu, funkciju un procesu sastāvdaļa, kas ir saistoša visos AS "Citadele bankas" grupas pārvaldības līmeņos un procesos. Risku pārvaldības lēmumu pamats ir riska apzināšanās un riska apetīte.

Risku pārvaldības mērķis ir sekmēt Sabiedrības izvirzīto mērķu sasniegšanu, veiksmīgu attīstību un ilgtermiņa finanšu stabilitāti, maksimāli pasargājot sabiedrību no neidentificētu vai neapzinātu risku iestāšanās un uzturot ekonomiski pamatotu risku līmeni.

Katrs Sabiedrības struktūrvienības vadītājs, ir atbildīgs par struktūrvienībai piemītošā operacionālā riska identificēšanu. Katrs Sabiedrības darbinieks ir atbildīgs par iekšējos tiesību aktos noteikto principu ievērošanu savā darbā. Sabiedrības realizētās risku pārvaldības pamatā ir ikviena Sabiedrības darbinieka izpratne un atbildība par viņa pārziņā esošajiem darījumiem un ar tiem saistītajiem riskiem.

Sabiedrība kā savai darbībai piemītošos būtiskos riskus identificē: operacionālo risku, kredītrisku un tirgus riskus, kā arī pamatdarbības apdrošināšanas risku.

Sabiedrībai pārvaldības sistēmas ietvaros ir noteikta atbildīgā struktūrvienība un amatpersonas, kuras ikdienas darbā kontrolē Sabiedrības darbībai piemītošos būtiskos riskus, nodrošina risku lielumu kontroli, to salīdzināšanu ar noteiktajiem ierobežojumiem un limitiem.

Sabiedrība ir piemērojusi Maksātspēja II regulējumu, kas stājās spēkā 2016. gada 1. janvārī un kas izmantots kā galvenais kapitāla riska vadības modelis pārskata periodā. Kapitāla prasību aprēķināšanai un ziņošanai saskaņā ar regulējumā aprakstītajiem principiem Sabiedrība ir izvēlējusies standarta modeli.

Kā kapitāla riska vadības mērķi ir noteikti sekojošie:

- saglabāt nepieciešamo stabilitātes līmeni Sabiedrībā, tādējādi nodrošinot drošības līmeni apdrošinājuma ņēmējiem;
- ieguldīt kapitālu efektīvi un atbalstīt Sabiedrības attīstību, nodrošinot, ka peļņa no kapitāla atbilst Sabiedrības akcionāru prasībām;
- saglabāt finanšu elastīgumu, saglabājot stingru likviditāti un pieeju kapitāla tirgum;
- saskaņot aktīvu un pasīvu struktūru, ņemot vērā risku, kas saistīts ar Sabiedrības darbību;
- saglabāt finansiālo spēku, lai atbalstītu jaunas uzņēmējdarbības izaugsmi;
- nodrošināt atbilstību apdrošinājuma ņēmēju un regulatora prasībām.

Galvenie Sabiedrības pamatdarbības apdrošināšanas riska vadības sistēmas elementi ietver aktuāru matemātisko metožu un apdrošināšanas prēmiju un saistību aprēķināšanā izmantoto pieņēmumu pastāvīgu uzraudzību. Apdrošināšanas riski tiek ierobežoti ar atbilstošu risku parakstīšanas metodiku, aktuāru analīzi un atbilstošu pārpadrošināšanas segumu. Apdrošināšanas atlīdzības tiek noregulētas saskaņā ar apdrošināšanas atlīdzību noregulēšanas metodiku. Pie apdrošināšanas riskiem pieder aktuāru matemātiskais risks, kas kontrolē apdrošināšanas tarifu atbilstību nākotnes saistību segšanai un tehnisko rezervju pietiekamību nākotnes izmaksu segšanai.

Lai novērtētu kādiem riskiem Sabiedrība tiek pakļauta tās apdrošināšanas saistību "dzīves ciklā", Sabiedrība katra atskaites perioda beigu datumā veic saistību atbilstības testu riska apdrošināšanas produktiem bez uzkrājuma komponentes un produktiem ar uzkrājuma komponenti un garantēto ienesīgumu. Tādējādi Sabiedrība novērtē, vai atzītās apdrošināšanas saistības, kas samazinātas par atliktajiem klientu piesaistīšanas izdevumiem, ir pietiekamas.

Veicot saistību atbilstības testus, tiek izmantoti pieņēmumi par paredzamo nākotnes naudas plūsmu šāda tipa līgumiem un nākotnes administratīvajām un atlīdzību prasību noregulēšanas izmaksām, kā arī investīciju ienākumu prognozes līgumu saistību seguma finanšu aktīviem. Ja testa rezultātā iegūtais rezultāts norāda uz saistību nepietiekamību, tiek atzītas papildus saistības no apdrošināšanas līgumiem un attiecīgi papildu zaudējumi tiek atzīti pārskata perioda visaptverošajā ienākumu pārskatā kā izmaiņa tehniskās rezervēs saistību atbilstības testa rezultātā. Pamatojoties uz 2016. gada un 2015. gada 31. decembrī saistību atbilstības testa rezultātiem, papildus tehniskās rezerves šādiem zaudējumiem nebija nepieciešamas.

Sabiedrība nav identificējusi būtiskus riskus, kuri nebūtu pilnībā iekļauti Sabiedrības maksātspējas kapitāla prasībā.

Sabiedrības ieguldījumi tiek veikti ievērojot piesardzības principu un konservatīvu ieguldījumu politiku, ieguldījumus galvenokārt veicot zema riska parāda vērtspapīros un termiņnoguldījumos. Ieguldīšanas pamatprincipi un nosacījumi noteikti Sabiedrības ieguldījumu politikā un ieguldījumu limitu noteikumos, apstiprināti Sabiedrības padomē 2015. gada 23. jūlijā. Regulārajiem budžetā paredzētajiem izdevumiem paredzēto līdzekļu izvietošana tiek veikta ar uz īsiem termiņiem un ar augsta likviditāti, t.i. līdzekļi norēķinu kontā, īstermiņa 1-3 mēnešu noguldījumi bankās vai valdību īstermiņa vērtspapīros.

Sabiedrība tehnisko rezervju aprēķinos, maksātspējai nepieciešamā kapitāla un riska rezervju aprēķinos izmanto EIOPA noteiktos diskonta procentus, kas attēlo bezriskā vērtspapīru ienesīgumu, un tāpēc Sabiedrībai nav nepieciešams veikt bez riska likmes ekstrapolāciju, atbilstības korekciju un svārstīguma korekciju.

Kapitāla pietiekamība tiek kontrolēta vismaz reizi ceturksnī, sagatavojot publisko ceturkšņa pārskatu. Sabiedrība, veicot uz nākotni vērstu riska pārvaldību, izvērtējot un dokumentējot iespējamās nākotnes scenārijus, izmanto vienu no būtiskākajiem risku pārvaldības instrumentiem – stresa testus, kas iekļauj:

- jūtīguma analīzi ieguldījumu un apdrošināšanas darbībai;
- scenāriju analīzi;
- reversa testus;
- operacionālo risku pašnovērtējumu.

2016. gadā tika aktualizēti Sabiedrības noteikumi "Stresa testu analīze". Saskaņā ar šiem noteikumiem stresa testus Sabiedrība veic 2 reizes gadā. 2016. gadā stresa testu rezultāti tika izskatīti Sabiedrības valdes sēdēs 2016. gada 24. oktobrī un 2016. gada 25. novembrī un attiecīgi stresa testu rezultāti un lēmumi par veicamajām darbībām tika iesniegti Finanšu un kapitāla tirgus komisijai.

Saskaņā ar 2016. gada stresa testu analīzes rezultātiem, vislielākā ietekme uz Sabiedrības maksātspējas normas nodrošināšanai nepieciešamo kapitālu izriet no kredītriska un tirgus riskiem (starpības, procenta likmes un koncentrācijas riska), kā arī tika secināts, ka Sabiedrības pašu kapitāls ir pietiekams. Stresa testu rezultātos nav konstatētas būtiskas nelabvēlīgas ietekmes uz Sabiedrības spēju izpildīt saistības un nodrošināt finansiālās darbības stabilitāti un nav bijis nepieciešams pieņemt lēmumus par veicamajām darbībām risku ietekmes mazināšanai.

Lai novērtētu Sabiedrībai piemītošo risku izmaiņas un efektu, tendences, kuri var apdraudēt vai varētu apdraudēt Sabiedrības darbību nākotnē, Sabiedrība katru gadu veic visaptverošu risku un maksātspējas pašu novērtējumu, kas iekļauj:

- darba grupas izveidošanu un vadības pašnovērtējuma veikšanu par Sabiedrības būtiskākajiem riskiem – kvalitatīvie testi;
- stresa testu rezultātus;
- operacionālā riska pašnovērtējuma rezultātus;
- atbilstības risku novērtējumu un iekšējā audita veikto revīziju rezultātus;
- rezultāti tiek apspriesti darba grupā un, dokumentējot tos, tiek sagatavots risku un maksātspējas pašu novērtējuma ziņojums;
- ziņojums tiek izskatīts Sabiedrības valdē, kur, vadoties no risku un maksātspējas pašu novērtējuma rezultātiem valde lemj par risku mazinošiem pasākumiem un rīcību, ja tiek konstatētas nelabvēlīgas tendences t.i. tuvināšanās Sabiedrības riska pārvaldības mērķos un limitos noteiktajām vērtībām vai riska apetītes līmeņiem, informējot par konstatējumiem Sabiedrības padomi.

Sabiedrība ir definējusi savus mērķus attiecībā uz Sabiedrības risku šādi:

- riska apetīte – 300 000 gadā;
- riska tolerance – 2.9 M līdz 2019. gada beigām;
- riska limits – 3.5 M EUR līdz 2019. gada beigām.

2017. gada 24. februāra valdes sēdē tika apstiprināti Sabiedrības aktuāra sagatavotā Risku un maksātspējas pašu novērtējuma uzraudzības pārskata rezultāti, un minētais pārskats atbilstoši tiesību aktu noteikumiem tika iesniegts Finanšu un kapitāla tirgus komisijā.

B.4 Iekšējās kontroles sistēma

Sabiedrība ir izveidota un darbojas efektīva iekšējās kontroles sistēma, kas aptver administratīvos un grāmatvedības procesus un iekšējās kontroles procedūras. Sabiedrībā ir nodrošināta atbilstoša iekšējās informācijas apmaiņa visos Sabiedrības līmeņos. Iekšējās kontroles sistēma ietver arī darbības atbilstības funkciju.

Sabiedrības iekšējās kontroles sistēmas pamatelements ir vadības informācijas sistēma, kuras uzdevums ir nodrošināt Sabiedrībā efektīvu vadības informācijas sistēmu, kura dod iespēju izprast un savlaicīgi novērtēt Sabiedrības finansiālo stāvokli, tās darbībai piemītošos riskus un efektīvi pieņemt lēmumus, kā arī laicīgi atklāt iekšējo tiesību aktu neievērošanas gadījumus. Iekšējās kontroles sistēmas ietvaros Sabiedrība ir izstrādāti atbilstoši iekšējie tiesību akti.

Par darbības atbilstības funkciju Sabiedrība ir atbildīga Sabiedrības Biznesa attīstības un darbības atbilstības daļa.

Biznesa attīstības un darbības atbilstības daļas vadītāja tiešā pakļautība ir Sabiedrības jurists un risku pārvaldības darbinieks/i. Sabiedrības jurists, cita starpā, izvērtē ārējo tiesību aktu normu, kuras attiecas uz Sabiedrības darbību, prasības; sadarbībā ar atbildīgajiem Sabiedrības darbiniekiem izstrādā un uztur Sabiedrības iekšējo tiesību aktu atbilstību Latvijas Republikā spēkā esošajiem tiesību aktiem; koordinē un uzrauga jautājumus, kas saistīti ar Sabiedrības atbilstības risku identificēšanu un pārvaldīšanu; izstrādā, sagatavo, izskata ar Sabiedrības darbību un pakalpojumu sniegšanu saistīto juridiska rakstura dokumentus, nodrošinot to atbilstību Latvijas Republikas tiesību aktiem, Sabiedrības iekšējiem tiesību aktiem un tās tiesiskajām interesēm; savas kompetences ietvaros sastāda atzinumus un sniedz konsultācijas Sabiedrības vadībai un darbiniekiem.

Atbilstoši Sabiedrības procedūrai „Vadības informācijas sistēmas apraksts”, Darbības atbilstības funkcijas ietvaros Sabiedrība organizē tādu iekšējās kontroles sistēmu, lai Sabiedrības vadībai būtu pamatota pārlicība, ka Sabiedrības:

- aktīvi ir nodrošināti pret zaudējumiem un nesankcionētu valdīšanu un lietošanu;
- darbībai piemītošie riski tiek pastāvīgi identificēti un pārvaldīti;
- kapitāla apmērs elementu un to īpatsvara ziņā ir pietiekams Sabiedrības darbībai piemītošo un varbūtējo risku segšanai;
- darījumi notiek saskaņā ar Sabiedrībā noteikto kārtību;
- darbojas saprātīgi, piesardzīgi un efektīvi, pilnībā ievērojot Latvijas Republikas tiesību aktu prasības.

Sabiedrības Risku pārvaldības darbinieks saskaņā ar iekšējiem tiesību aktiem kontrolē Sabiedrības darbībai piemītošos darbības atbilstības riskus, nodrošina to novērtēšanu, risku lielumu salīdzinājumu ar noteiktajiem ierobežojumiem un limitiem.

Darbības atbilstības funkcijas nodrošināšanas ietvaros, Sabiedrības valde ne retāk kā vienu reizi gadā izskata speciālus ziņojumus vai pārskatus par Pārvaldības un iekšējās kontroles sistēmas realizāciju Sabiedrībā, apstiprina nepieciešamos pasākumus trūkumu novēršanai.

Sabiedrības valde ir nozīmējusi vienu tās locekli, kurš ir tieši atbildīgs par Darbības atbilstības funkciju Sabiedrībā.

Iekšējā audita daļa, darbojoties saskaņā ar Sabiedrības padomes apstiprināto iekšējā audita plānu, periodiski veic neatkarīgas pārbaudes par darbības atbilstību Sabiedrībā.

Sabiedrības struktūrvienību vadītāji ir atbildīgi par iekšējā audita daļas ieteikumu un atklāto neatbilstību vai trūkumu novēršanu.

Risku pārvaldības darbinieks veic trūkumu novēršanas plānu izpildes monitoringu un kontroli, ne retāk kā reizi ceturksnī sniedzot attiecīgu ziņojumu Sabiedrības valdei.

Sabiedrībai kā AS „Citadele banka” grupas uzņēmumam ir saistoša grupas kopējā politika „Darbības atbilstības politika”. Atbilstoši minētajai politikai, atbilstības funkcijas vadītāji grupas uzņēmumos ir atbildīgi par atbilstības funkcijas īstenošanu atbilstoši šai politikai.

B.5 Iekšējās revīzijas funkcija

Iekšējā audita (revīzijas) nodaļa Sabiedrības pārvaldības sistēmas ietvaros nodrošina iekšējā audita funkciju un ir Sabiedrības Padomes tiešā pakļautībā.

Sabiedrības iekšējais audits, darbojoties saskaņā ar Sabiedrības padomes apstiprinātajiem plāniem, regulāri veic pārvaldības un iekšējās kontroles sistēmas pārbaudes un tās efektivitātes izvērtējumu. Par veikto pārbaudi rezultātiem iekšējais audits sniedz ziņojumus Sabiedrības padomei. Sabiedrība veic nepieciešamās darbības audita gaitā atklāto trūkumu un pārkāpumu novēršanai un ņem vērā audita ieteikumus iekšējās kontroles sistēmas pilnveidošanai.

Lai nodrošinātu nepieciešamu neatkarību un objektivitāti, iekšējā audita (revīzijas) nodaļa ir pilnībā nodalīta no citām Sabiedrības struktūrvienībām un netiek iesaistīta Sabiedrības ikdienas saimnieciskās darbības procesos. Neatkarība un objektivitāte ir arī nostiprinātas ar to, ka iekšējā audita (revīzijas) nodaļa par savas darbības rezultātiem un pārbaudēs atklātiem trūkumiem ziņo pa tiešo Sabiedrības Padomei.

B.6 Aktuāra funkcija

Sabiedrība nodrošina aktuāra funkcijas veikšanu izmantojot piemērotus profesionālos standartus atbilstoši Sabiedrības darbības veidiem, to apjomam un apdrošināšanas darbībai raksturīgo risku sarežģītībai. Sabiedrības aktuāra pienākumus veic persona ar atbilstošām aktuārmatemātikas un finanšu matemātikas zināšanām un pieredzi.

Aktuāra funkcijas ietvaros aktuārs pastāvīgi kontrolē Sabiedrības kapitāla pietiekamību, veic regulāru Sabiedrības tehnisko rezervju aprēķinus, nodrošinot tehnisko rezervju aprēķināšanai izmantoto metodoloģiju, modeļu un pieņēmumu piemērotību Sabiedrības darbības specifikai, kā arī novērtē tehnisko rezervju aprēķināšanai izmantoto datu pietiekamību un kvalitāti.

Lai sniegtu nepieciešamo atbalstu Sabiedrības vadībai efektīvas risku pārvaldības sistēmas nodrošināšanā un Sabiedrības būtisko risku identificēšanā, Sabiedrības aktuārs vismaz divas reizes gadā veic risku modelēšanu kapitāla prasību aprēķināšanai, sagatavojot stresa testus, kas iekļauj: jutīguma analīzi ieguldījumu darbībai un apdrošināšanas darbībai, kā arī scenāriju analīzi un reversa testus. Sabiedrības aktuārs arī koordinē Sabiedrības perspektīvā pašu riska novērtējuma ziņojuma sagatavošanu, savas kompetences ietvaros sniedzot ieteikumus Sabiedrības risku pārvaldības sistēmas pilnveidošanā.

Sabiedrības riska pārvaldības sistēmas ietvaros aktuārs vismaz vienu reizi gadā veic aktuāra novērtējumu un iesniedz Sabiedrības vadībai ziņojumu, tādējādi Sabiedrība vadībai ir iespēja novērtēt tehnisko rezervju aprēķinu ticamību un atbilstību, iepazīties ar tehniskās rezerves vislabākās aplēses ar pieredzi salīdzinājumu. Šajā ziņojumā aktuāra funkcija skaidri norāda un izskaidro visas bažas, kas tai var būt attiecībā uz tehnisko rezervju pietiekamību, kā arī izsaka viedokli par kopējo risku parakstīšanas politiku t.sk. nopelnīto prēmiju pietiekamību un informēt Sabiedrības valdi par visiem apstākļiem, kuri var būtiski ietekmēt Sabiedrības turpmāko darbību.

B.7 Ārpakalpojumi

Sabiedrībai ir speciāli izstrādāta ārpakalpojumu saņemšanas procedūra. Minētā procedūra nosaka ārpakalpojumu izmantošanas, ārpakalpojumu līgumu slēgšanas un izpildes kontroles kārtību, kā arī šī procedūra nosaka kārtību kādā tiek pārvaldīti un minimizēti ar ārpakalpojuma saņemšanu saistītie Sabiedrības riski.

Par sadarbību ar katru no ārpakalpojuma sniedzējiem atbild konkrēta Sabiedrības struktūrvienība, kuras kompetencē esošo jautājumu risināšanai ir nepieciešams vai ticis iesaistīts ārpakalpojuma sniedzējs un kura nodrošina ārpakalpojuma līguma noslēgšanu un ārpakalpojuma apjoma un kvalitātes uzraudzību.

Sabiedrība kā AS “Citadele banka” grupā ietilpstošs uzņēmums, izmantojot vienotu informācijas tehnoloģiju nodrošinājuma platformu un minimizējot ar informācijas sistēmu uzturēšanu saistītos riskus un izmaksas, nodevusi kā ārpakalpojumu AS “Citadele banka” savas ar informācijas tehnoloģiju un sistēmu pārvaldību t.sk. uzturēšanu, attīstīšanu un darbības nepārtrauktību saistītās funkcijas.

Ar mērķi nodrošināt profesionālu līdzekļu pārvaldīšanu un samazināt ar ieguldījumiem saistītās izmaksas un riskus, Sabiedrība ir noslēgusi sadarbības līgumu par investīciju portfeļa trasta pārvaldīšanu ar kuru Sabiedrība pilnvarojusi Latvijas republikā reģistrētu AS “Citadele banka” grupā ietilpstošu uzņēmumu veikt

Sabiedrības investīciju portfeļa pārvaldīšanu. Pārvaldniekam nodoto investīciju portfeli veido līdzekļi no Sabiedrības pašu kapitāla un līdzekļi klientu garantētā ienesīguma ieguldījumu līgumiem.

Sabiedrība nodevusi ārpakalpojumā Lietuvas republikā reģistrētam specializētam informācijas tehnoloģiju uzņēmumam apdrošināšanas līgumu administrēšanas programmas tehnisko apkalpošanu, atbalstu un attīstīšanu.

B.8 Cita informācija

Izvērtējot Sabiedrības pārvaldības sistēmas darbību 2016. gadā ir secināts, ka Sabiedrībai ir izveidota pietiekami efektīva un piemērota pārvaldības sistēma un tā tās vadībai sniedz pamatotu pārliecību, ka Sabiedrības aktīvi ir nodrošināti pret zaudējumiem un nesankcionētu lietošanu, Sabiedrības darbības riski tiek pastāvīgi identificēti un pārvaldīti, Sabiedrības kapitāls ir pietiekams Sabiedrības darbībai piemītošo un iespējamo risku segšanai, darījumi notiek saskaņā ar noteikto kārtību, Sabiedrība darbojas efektīvi, piesardzīgi un saskaņā ar ārējiem un iekšējiem tiesību aktiem.

C. Riska profils

Sabiedrības risku pārvaldīšanu nosaka attiecīgie Sabiedrības iekšējie normatīvie dokumenti – politikas, procedūras, procesa apraksti, u.c., kā arī līgumi par ārpakalpojumiem un sadarbības līgumi. Sabiedrības darbības stratēģija tiek veidota tā, lai, tik tālu cik iespējams, minimizētu riskus, taču Sabiedrība negarantē to, ka nākotnē būs iespēja pilnībā izvairīties no šiem riskiem.

Sabiedrībā ar ieguldījumiem saistīto risku (kreditrisks un tirgus risks) un pamatdarbības (dzīvības apdrošināšana) riska pārvaldības un kontroles funkciju nodrošina Sabiedrības Finanšu un grāmatvedības daļa.

C.1 Parakstīšanas risks

Parakstīšanas risks ir iespēja ciest zaudējumus no apdrošināšanas darbības, palielinoties apdrošināšanas saistībām, kuras izraisījusi neatbilstīga apdrošināšanas prēmiju noteikšana un tehnisko rezervju nepietiekamība nākotnes saistību segšanai.

Kā Sabiedrības galvenais parakstīšanas jeb apdrošināšanas riska vadības sistēmas elements ir aktuāru matemātisko metožu pielietošana apdrošināšanas prēmiju un saistību aprēķināšanā un tajā izmantoto pieņēmumu pastāvīgu uzraudzību. Apdrošināšanas riski tiek vadīti un ierobežoti ar atbilstošu risku parakstīšanas metodiku, aktuāru analīzi un atbilstošu pārāpdrošināšanas segumu. Apdrošināšanas atlīdzības tiek noregulētas saskaņā ar apdrošināšanas atlīdzību noregulēšanas metodiku. Sabiedrības uzņemtās apdrošināšanas saistības ir gan attiecībā pret privātpersonām un juridiskajām personām - Latvijas Republikas rezidentiem, gan attiecībā pret privātpersonām Latvijas Republikas nerezidentiem.

Ilgtermiņa apdrošināšanas līgumu novērtēšana ir sadalīta divos posmos, kur:

- 1) sākotnējais apdrošināšanas līguma novērtējums balstās uz aplēsēm, kas ir saistītas ar nākotnes mirstības koeficientu, līgumu laušanu, investīciju atdevi un administratīviem izdevumiem, plānotajām anuitātēm. Aplēses tiek turpmāk lietotas tehnisko rezervju aprēķināšanai līguma darbības laikā. Aplēses ņem vērā arī riska un nenoteiktības normu;
- 2) aplēses tiek kontrolētas katra pārskata mēneša ietvaros, novērtējot vai saistības atbilst aplēsēm, kas tika izdarītas pamatojoties uz jaunajiem apstākļiem un aktuālo informāciju. Sākotnējās aplēses netiek mainītas, ja saistības tiek novērtētas kā pietiekošas. Ja saistības bija novērtētas kā nepietiekošas, aplēses tiek mainītas, lai atspoguļotu visu Sabiedrības rīcībā esošu informāciju novērtējuma datumā. Šajā gadījumā riska un nenoteiktības norma netiek ņemta vērā.

Galvenie pieņēmumi sekojošo apdrošināšanas risku novērtēšanai ir:

- Ieguldījumu atdevē: pieņēmums tiek pamatots balstoties uz pašreizējiem tirgus pārskatiem, kā arī uz prognozēm par turpmāko ekonomikas un finanšu tirgus attīstību;
- Apdrošināšanas darbības izdevumi: pieņēmumi atspoguļo plānotās izmaksas, garantētās Mūža pensija izmaksas (anuitātes) un to biežumu;
- Līguma pārtraukšana pirms termiņa vai iemaksu pārtraukšana: pieņēmumus nosaka, izmantojot statistikas datus, kas saistīti ar līguma izbeigšanu sakarā ar prēmijas maksājumu neveikšanu, un kas saistīti ar apdrošinājuma ņēmēja brīvprātīgo lēmumu pārtraukt līguma darbību, kā arī pamatojoties uz apdrošināšanas līguma veidiem, to specifiskajiem noteikumiem un uz kopējām apdrošināšanas tirgus tendencēm;
- Mirstības risks: tiek izvēlēta tabula ar pamata mirstības koeficientiem, atbilstoši līguma veidam. Novērtējums tiek veikts, pamatojoties uz Sabiedrības uzkrāto pieredzi un iepriekšējo gadu statistiku. Novērtējums tiek balstīts uz statistiskām metodēm, kas tiek pielietotas, lai pielāgotu standarta mirstības koeficientu pārskata perioda mirstības koeficienta prognozei;
- Ilgdzīvošanas risks: risks piemīt tikai Mūža pensijas (anuitātes) līgumiem. Tā aprēķināšanai tiek izmantoti pamata mirstības koeficienti. Novērtējums tiek balstīts uz statistiskām metodēm, kas tiek

pielietotas, lai pielāgotu standarta mirstības koeficientu pārskata perioda mirstības koeficienta prognozei.

Sabiedrība novērtē apdrošināšanas risku, pārskatot veiktos aprēķinus, kā arī regulāri novērtējot saistību lieluma atbilstību. Ja tiek konstatētas neatbilstības, vadība maina cenu politiku, koriģējot parakstīto polišu un pārapsrošinātāju vērtējumu, un veidojot papildu rezerves, lai nosegtu potenciālos zaudējumus no apdrošināšanas līgumiem. Individuālo atlīdzību apjoma un laika nenoteiktības novēršanas intervāls - gads.

Sabiedrības apdrošināšanas risku koncentrācija pēc apdrošinājuma summas sadalījuma pa produktu veidiem:

	31.12.2016			
	EUR	EUR	EUR	EUR
	līdz 10 000	10 000 līdz- 100 000	virs 100 000	
Dzīvības apdrošināšana	4 163 920	12 755 799	405 000	17 324 719
Nelaiemes gadījumu apdrošināšana	27 764 980	51 869 025	723 565	80 357 570
Kopā	31 928 900	64 624 824	1 128 565	97 682 289

	31.12.2015			
	EUR	EUR	EUR	EUR
	līdz 10 000	10 000 līdz- 100 000	virs 100 000	
Dzīvības apdrošināšana	3 602 364	12 629 804	635 000	16 867 168
Nelaiemes gadījumu apdrošināšana	7 608 156	20 029 673	967 535	28 605 364
Kopā	11 210 520	20 159 477	1 102 535	45 472 532

Lai novērtētu potenciālus riskus, kas varētu negatīvi ietekmēt Sabiedrības darbību un finanšu stāvokli, Sabiedrības vadība divreiz gadā veic stresa situāciju analīzi, kas iekļauj jūtīguma analīzi ieguldījumu un apdrošināšanas līgumiem, kā arī dažādu scenāriju analīzes un reversa testus. Pēdējā šāda analīze tika veikta, pamatojoties uz 2016. gada 31. decembra datiem, un tajā netika atklātas būtiskas novirzes no plānotajiem rādītājiem.

2016. gadā vērojams apdrošinājuma summu apjoma pieaugums nelaiemes gadījumu apdrošināšanā summām līdz 100 000 EUR. Šis pieaugums ir saistīts ar veiksmīgu sadarbību ar AS "Citadele banka", veicot termiņnoguldījumu klientu apdrošināšanu.

2016. gadā tika ieviests jauns produkts Mūža pensija, ar kuru uzņemtas apdrošināšanas saistības pārskata periodā bijušas salīdzinoši nenozīmīgas. Palielinoties Mūža pensijas apdrošināšanas saistībām, Sabiedrība izvērtēs nepieciešamību nodalīt šī pakalpojuma saistību nodrošināšanai turētos aktīvus atsevišķi nodalītā ilgtermiņa ieguldījumu portfeli.

C.2 Tirgus risks

Zaudējumu vai finanšu stāvokļa negatīvu izmaiņu risks, kas tieši vai netieši rodas aktīvu, saistību un finanšu instrumentu tirgus cenu līmeņa svārstību un nepastāvības rezultātā.

Tirgus risks saistās ar finanšu instrumentu patiesās vērtības izmaiņām, kas izriet no svārstībām ārvalstu valūtas kursos (valūtas risks), tirgus procentu likmēs (procentu likmju risks) un tirgus cenās (cenu risks), neatkarīgi no tā, vai šādas cenu izmaiņas noteikuši tieši ar attiecīgo instrumentu vai tā emitentu saistīti faktori, vai faktori, kas ietekmē visus attiecīgajā tirgū tirgotos instrumentus.

Sabiedrība dzīvības apdrošināšanā ar uzkrājumu veidošanu piedāvā saviem klientiem līgumus EUR un USD valūtās. Sabiedrība ieguldījumu politika paredz ieguldījumus valūtā un apmērā, kādā Sabiedrībai ir uzņēmusies apdrošināšanas saistības.

Ieguldījumu valūtas struktūra:

	31.12.2016, EUR		
	EUR	USD	KOPĀ
Tirdzniecības nolūkā turētie finanšu aktīvi:			
Ieguldījumu fondi	5 316 785	468 880	5 785 665
Vērtspapīri ar fiksētu ienākumu*	7 699 405	-	7 699 405
Finanšu aktīvi novērtēti patiesajā vērtībā ar pārvērtēšanu peļņā vai zaudējumos	15 293 161	7 771 119	23 064 280
Termiņnoguldījumi	2 551 123	-	2 551 123
Kopā	30 860 474	8 239 999	39 100 473

31.12.2015, EUR		
-----------------	--	--

Tirdzniecības nolūkā turētie finanšu aktīvi:	EUR	USD	KOPĀ
Ieguldījumu fondi	4 531 180	397 178	4 928 358
Vērtspapīri ar fiksētu ienākumu*	7 221 557	-	7 221 557
Finanšu aktīvi novērtēti patiesajā vērtībā ar pārvērtēšanu peļņā vai zaudējumos	14 381 459	4 959 162	19 340 621
Termiņnoguldījumi	4 168 864	-	4 168 864
Kopā	30 303 060	5 356 340	35 659 400

*2016. gada 31. decembrī ieguldījumus fiksēta ienākuma vērtspapīros veido ieguldījumi Eiropas Savienības dalībvalstu valdību vērtspapīros 4 405 862 EUR apmērā (31.12.2015.: 3 928 263 EUR) un ieguldījumi uzņēmumu obligācijās 3 293 543 EUR apmērā (31.12.2015.: 3 293 294 EUR).

Ārvalstu valūtu kursu un procentu likmju svārstību risks tiek novērtēts kā nebūtisks, jo lielākā daļa no Sabiedrības investīcijām ir EUR. Būtiskākā daļa no ieguldījumu līgumiem ir tirgum piesaistītie līgumi, un ieguldījumu risks attiecībā uz aktīviem, kas ir turēti fondos, ir attiecināms uz polišu turētājiem, jo guvumi no polišes ir piesaistīti fondu aktīvu vērtībai.

Ieguldījumu koncentrācija tiek noteikta pēc valūtas vai ieguldījuma veidiem (fiksēta ienākuma vai nefiksēta ienākuma, valsts vai korporatīvajiem vērtspapīriem). Sabiedrības viena atsevišķa ieguldījuma īpatsvars nepārsniedz 7.7% (31.12.2015.: 8.6%).

Aktīvus, kuri sedz minimālā kapitāla prasību un maksātspējas kapitāla prasību, iegulda, nodrošinot visa portfeļa drošību, kvalitāti, likviditāti un rentabilitāti. Aktīvus, ar kuriem sedz tehniskās rezerves, iegulda saskaņā ar apdrošinājuma ņēmēju un potenciālo apdrošināšanas atlīdzības saņēmēju interesēm, atbilstīgi apdrošināšanas saistību veidam un termiņam. Sabiedrības ieguldījumu portfelis un ar tiek saistītie riski tiek regulāri (vismaz reizi ceturksnī) identificēti, mērīti un uzraudzīti.

Aktīvu saraksts uz 2016. gada 31. decembri ar kuriem tiek segtas dzīvības apdrošināšanas ar uzkrājumu veidošanu līgumu tehniskās rezerves.

ISIN	Nosaukums	Valūta	Valsts	Vērtība, EUR
Naudas līdzekļi	AS Swedbank EUR	EUR	Latvija	674 410
Naudas līdzekļi	AS Swedbank USD	USD	Latvija	333
Naudas līdzekļi	AS SEB bank EUR	EUR	Latvija	271 726
Naudas līdzekļi	AS Citadele Banka, USD	USD	Latvija	531 625
Naudas līdzekļi	AS Citadele Banka, GBP	GBP	Latvija	35 046
Naudas līdzekļi	AS Citadele Banka, EUR	EUR	Latvija	5 312 484
Depozīts	AS Citadele Banka	EUR	Latvija	331 410
Depozīts	AS Rietumu banka	EUR	Latvija	389 813
Depozīts	AS Citadele Banka	EUR	Latvija	525 544
Depozīts	AS Citadele Banka	EUR	Latvija	315 755
Depozīts	AS Rietumu banka	EUR	Latvija	365 964
Depozīts	AS Citadele Banka	EUR	Latvija	103 644
Depozīts	AS M2M banka	EUR	Latvija	518 993
LV0000801777	AS LATVENERGO	EUR	Latvija	263 140
LV0000801090	AS LATVENERGO	EUR	Latvija	461 840
XS1190973559	BP CAPITAL MARKETS PLC	EUR	Polija	155 093
XS1292352843	EESTI ENERGIA	EUR	Igaunija	691 191
XS0645947457	ELERING	EUR	Igaunija	436 818
LV0000570125	LATVIA GOVERNMENT BOND	EUR	Latvija	737 180
LV0000570109	LATVIA GOVERNMENT BOND	EUR	Latvija	244 945
LV0000570117	LATVIA GOVERNMENT BOND	EUR	Latvija	814 293
LV0000580041	LATVIA T-BILL	EUR	Latvija	560 949
XS1136388425	NOMURA EUROPE FINANCE NV	EUR	Japāna	209 341
XS1429673327	ORLEN CAPITAL AB	EUR	Polija	526 889
XS0213101073	PEMEX PROJ FDG MASTER TR	EUR	Meksika	341 233
XS0746259323	PGNIG FINANCE AB	EUR	Polija	207 996
XS1017763100	REPUBLIC OF LATVIA	EUR	Latvija	1 040 804
XS1295778275	REPUBLIC OF LATVIA	EUR	Latvija	211 936
XS0292653994	REPUBLIC OF SLOVENIA	EUR	Slovēnija	325 057
XS1312891549	ROMANIA	EUR	Rumānija	470 698
DE0008490962	DWS DEUTSCHLAND	EUR	Vācija	2 193
IE0032876397	PIMCO-GBL INV GRADE-IHD-ACC EUR	EUR	Īrija	832 456
IE00B0105X63	PIMCO-TOTAL RTN BD-EH INV AC	EUR	Īrija	822 434
IE00B11XZ327	PIMCO-GLB H/Y BD-E EURHGD ACC	EUR	Īrija	508
IE00B1D7YM41	PIMCO-GLB H/Y BOND-E-ACC USD	USD	Īrija	667

IE00B567SW70	GAM STAR CREDIT OPP-EUR ACC	EUR	Trīja	498
LU0040506734	VONTOBEL-EMERG MARKET EQ-A	USD	Luksemburga	618
LU0040507039	VONTOBEL-EMERG MARKET EQ-B	USD	Luksemburga	1 131
LU0052750758	TEMPLETON CHINA FUND -AA	USD	Luksemburga	168
LU0086177085	UBS(LU) BOND FUND-EURO HIGH YIELD B	EUR	Luksemburga	261
LU0106258311	SCHRODER INTL GL CORP BD-AAC	USD	Luksemburga	1 898
LU0106260564	SCHRODER INTL US DOLR BD-AAC	USD	Luksemburga	998
LU0107852195	JB LOCAL EMERGING BOND FND-B	USD	Luksemburga	79
LU0109394709	FRANKLIN BIOTECHNOLOGY DISCOVERY-AA	USD	Luksemburga	344
LU0119620416	MORGAN ST INV F-GLB BRNDS-A	USD	Luksemburga	1 217
LU0125750504	AXA WORLD-GL H/Y BD-A(H)ACC/EUR	EUR	Luksemburga	1 506
LU0128467544	PICTET-GLOBAL EMERG DEBT-P USD	USD	Luksemburga	387
LU0132412106	ABERDEN GL-EMMKT EQTY-A2-USD	USD	Luksemburga	98
LU0154237225	BGF-USD ST DURATION BOND-A2	USD	Luksemburga	369
LU0170994346	PICTET-GLOBAL EMERG DEBT-HPEUR	EUR	Luksemburga	561
LU0184630167	AXA WORLD-GLBL H/Y BON-ACUSD	USD	Luksemburga	231
LU0189893018	SCHRODER INTL GLB HI YD-AUSD	USD	Luksemburga	110
LU0202403266	FIDELITY FAST-EUROPE FUND-A EUR	EUR	Luksemburga	640
LU0206510082	BLUEBAY-HIGH YIELD BND-EURBR	EUR	Luksemburga	57
LU0217402501	BLUEBAY INVEST GRADE BND-EURBR	EUR	Luksemburga	674 080
LU0218912235	VONTOBEL-EMERG MARKET EQ H-EUR CAP	EUR	Luksemburga	625
LU0225737302	MORGAN STANLEY-US ADVANTAGE A	USD	Luksemburga	62
LU0229084990	BGF-EUROPEAN FOCUS FD-A2 EUR	EUR	Luksemburga	965
LU0231205187	FRANKLIN INDIA FUND -AA EUR	EUR	Luksemburga	738
LU0232931963	SCHRODER INTL BRIC-A AC EUR	EUR	Luksemburga	2 638
LU0241884856	BLUEBAY INVEST GRD BN-R USD	USD	Luksemburga	319
LU0246035637	SISF EUROPEAN SPEC SIT FD-A	EUR	Luksemburga	278
LU0255798109	PICTET-EMERG LOCAL CCY-P USD	USD	Luksemburga	103
LU0256048223	JB ABSO RET BND PLUS-BEUR	EUR	Luksemburga	686
LU0256049627	JB ABSO RET BND PLUS-C EUR	EUR	Luksemburga	503 629
LU0256055517	JB ABSO RET BND PLUS-B\$	USD	Luksemburga	429
LU0260870158	FRANK TEMP INV FR TECH-A AC	EUR	Luksemburga	482
LU0264451831	DWS GLOBAL AGRIBUSINESS-A2\$	USD	Luksemburga	94
LU0267984937	INVESCO GLOBAL STRUCT EQ-A I	USD	Luksemburga	612
LU0273158872	DWS INVEST GLBAL AGRIBUSH-LC	EUR	Luksemburga	935
LU0274208692	DB X-TRACKERS MSCI WORLD TRN	EUR	Luksemburga	87
LU0291343597	SCHRODER INTL US DOL B EURHDAA	EUR	Luksemburga	1 739
LU0335216932	MORGAN STANLEY-GLOBAL BRANDS FD AH	EUR	Luksemburga	160
LU0367993408	AVIVA INV.-GL.H.YIELDBDFD A EUR	EUR	Luksemburga	125
LU0384381660	MORGAN ST-GLOBAL INFTRAST FD.A USD	USD	Luksemburga	1 157
LU0428345051	SCHRODER INTL EURO CORP-USDA	USD	Luksemburga	2 118
LU0432616570	INVESCO GL INV GR COR BD-A-H	EUR	Luksemburga	42
LU0432616737	INVESCO BAL RISK ALLOC-AA	EUR	Luksemburga	867
LU0441851309	JPM JF ASEAN EQUITY-AA\$	USD	Luksemburga	817
LU0482497954	INVESCO GLOBAL STRUCT EQ-A/EUR/H	EUR	Luksemburga	659
LU0482498762	INVESCO BAL RISK ALLOC-A USD HED	USD	Luksemburga	262
LU0498181733	ABERDEEN GL-EMMKT EQTY-E2-EUR	EUR	Luksemburga	22
LU0507266491	DEUTS INV I TOP DVD-USD LC	USD	Luksemburga	27
LU0512092221	MORGAN ST-GLOBAL INFRAST-AH EUR	EUR	Luksemburga	281
LU0512127548	JPMORGAN-EM.MKT.CORP.BD FD AA USD	USD	Luksemburga	941
LU0549549219	BLUEBAY GL HG YLD BOND-RUSD	USD	Luksemburga	61
LU0603408468	MORGAN ST-EMERG MKTS CP D-AH	EUR	Luksemburga	545
LU0781238778	SHS DWS INVEST II-US TOP DIV.-LC	EUR	Luksemburga	586
LU0803997666	NN L-US CREDIT IH	EUR	Luksemburga	820 462
LU0839485744	BGF-USD ST DURATION BD-EUR A2H	EUR	Luksemburga	218
LU0911036720	DEUTSCHE INV GERMA EQ-US LCH	USD	Luksemburga	16
LU0943300680	SISF-JAPANESE OPPORT-A HDG	USD	Luksemburga	200
LU0969580306	BGF-EUROPEAN FOCUS FD-A2HU USD	USD	Luksemburga	57
LU0994472909	JPMORGAN-EUROPE EQT PL-AHD	USD	Luksemburga	2
LU1075211356	INVESCO PAN EUR STR EQ-AAUH	USD	Luksemburga	128
LU1218206503	INVESCO GLOBAL STRUCT EQ-A A	USD	Luksemburga	38

LU1258428280	CANDRIAM BONDS-EURO HIGH YLD.CL.USD	USD	Luksemburga	444
LV0000400125	CBL EASTERN EUROPEAN BOND FUND	USD	Latvija	431 066
LV0000400174	CBL EASTERN EUROPEAN BOND FUND	EUR	Latvija	882 179
LV0000400190	CBL RUSSIAN EQUITY FUND	USD	Latvija	13 273
LV0000400372	CBL UNIVERSAL STRATEGY FUND-EUR	EUR	Latvija	15 000
LV0000400380	CBL BALANCED STRATEGY FUND-USD	USD	Latvija	759
LV0000400406	CBL ACTIVE STRATEGY FUND-USD	USD	Latvija	5 223
LV0000400794	CBL BALTIC SEA EQUITY FUND	EUR	Latvija	6 679
LV0000400828	CBL GLOBAL EMERGING MARKETS BF	EUR	Latvija	740 564
US73935S1050	POWERSHARES DB COMMODITY IND	USD	Amerikas Savienotās valstis	2 259
US73936B7055	POWERSHARES DB BASE METALS F	USD	Amerikas Savienotās valstis	98
KOPĀ:				22 861 818

Tirgum piesaistīto dzīvības apdrošināšanas līgumu aktīvi tiek ieguldīti un izvietoti apdrošinājumaņēmēja interesēs, Sabiedrībai neuzņemoties ar ieguldījumu vērtību svārstībām saistītos ieguldījumu riskus. Šo ieguldījumu vērtība ir cieši piesaistīta konkrētā ieguldījumu fonda vai nodalīto aktīvu kopuma aprēķina lieluma vērtības izmaiņām. Izvēloties šo ieguldīšanas iespēju, apdrošinājumaņēmējs pilnībā uzņemas ieguldījumu risku. Sabiedrības tirgum piesaistīto dzīvības apdrošināšanas līgumu uzkrājumu veidošanai, Sabiedrība saviem klientiem piedāvā atvērto ieguldījumu fondu apliecības vai ieguldījumu Sabiedrības speciāli šim mērķim izveidotā nodalīto aktīvu kopumam, kas sadalīti nosacītajās daļās.

Tirgum piesaistīto apdrošināšanas līgumu aktīvu saraksts uz 2016. gada 31. decembri:

ISIN	Nosaukums	Valūta	Valsts	Vērtība, EUR
Naudas līdzekļi	AS Citadele Banka, USD	USD	Latvija	59 114
Naudas līdzekļi	AS Citadele Banka, EUR	EUR	Latvija	16 475
DE0008490962	DWS DEUTSCHLAND	EUR	Vācija	131 375
IE0032876397	PIMCO-GBL INV GRADE-IHD-ACC EUR	EUR	Īrija	23 940
IE00B11XZ327	PIMCO-GLB H/Y BD-E EURHGD ACC	EUR	Īrija	82 006
IE00B11XZ434	PIMCO-GBL INV GRADE-E-EUR-HD-ACC	EUR	Īrija	874 014
IE00B11XZ988	PIMCO-TOTAL RTN BD FD-E-ACC	USD	Īrija	168 687
IE00B11XZB05	PIMCO-TOTAL RTN BD-E-EHD-ACC	EUR	Īrija	688 825
IE00B1D7YM41	PIMCO-GLB H/Y BOND-E-ACC USD	USD	Īrija	52 706
IE00B3K7XK29	PIMCO GIS GLB INV GR CR-EA	USD	Īrija	512 787
IE00B4L5Y983	ISHARES CORE MSCI WORLD UCIT	EUR	Īrija	7 125
IE00B567SW70	GAM STAR CREDIT OPP-EUR ACC	EUR	Īrija	28 885
IE00B65YMD51	PIMCO GIS GLB INV GR-E-I	GBP	Īrija	1 166 618
IE00B6YX5C33	SPDR S&P 500 ETF	USD	Īrija	83 882
LU0012119607	CANDR BONDS-E HIGH YIELD-C-C	EUR	Luksemburga	73 367
LU0040506734	VONTOBEL-EMERG MARKET EQ-A	USD	Luksemburga	3 364
LU0040507039	VONTOBEL-EMERG MARKET EQ-B	USD	Luksemburga	38 856
LU0086177085	UBS(LU) BOND FUND-EURO HIGH YIELD B	EUR	Luksemburga	38 443
LU0106258311	SCHRODER INTL GL CORP BD-AAC	USD	Luksemburga	40 931
LU0106260564	SCHRODER INTL US DOLR BD-AAC	USD	Luksemburga	289 364
LU0107852195	JB LOCAL EMERGING BOND FND-B	USD	Luksemburga	29 577
LU0113257694	SCHRODER INTL EURO CORP-AAC	EUR	Luksemburga	316 641
LU0119620416	MORGAN ST INV F-GLB BRNDS-A	USD	Luksemburga	9 941
LU0125750504	AXA WORLD-GL H/Y BD-A(H)ACC/EUR	EUR	Luksemburga	118 595
LU0128467544	PICTET-GLOBAL EMERG DEBT-P USD	USD	Luksemburga	104 516
LU0132412106	ABERDEN GL-EMMKT EQTY-A2-USD	USD	Luksemburga	17 714
LU0154237225	BGF-USD ST DURATION BOND-A2	USD	Luksemburga	23 329
LU0170994346	PICTET-GLOBAL EMERG DEBT-HPEUR	EUR	Luksemburga	55 682
LU0184630167	AXA WORLD-GLBL H/Y BON-ACUSD	USD	Luksemburga	200 679
LU0189893018	SCHRODER INTL GLB HI YD-AUSD	USD	Luksemburga	14 977
LU0206510082	BLUEBAY-HIGH YIELD BND-EURBR	EUR	Luksemburga	7 335
LU0217402501	BLUEBAY INVEST GRADE BND-EURBR	EUR	Luksemburga	197 061
LU0218912235	VONTOBEL-EMERG MARKET EQ H-EUR CAP	EUR	Luksemburga	51 918
LU0225737302	MORGAN STANLEY-US ADVANTAGE A	USD	Luksemburga	10 272
LU0229084990	BGF-EUROPEAN FOCUS FD-A2 EUR	EUR	Luksemburga	25 433
LU0231205187	FRANKLIN INDIA FUND -AA EUR	EUR	Luksemburga	4 264
LU0232931963	SCHRODER INTL BRIC-A AC EUR	EUR	Luksemburga	22 572
LU0241884856	BLUEBAY INVEST GRD BN-R USD	USD	Luksemburga	89 436

LU0246035637	SISF EUROPEAN SPEC SIT FD-A	EUR	Luksemburga	49 859
LU0255798109	PICTET-EMERG LOCAL CCY-P USD	USD	Luksemburga	18 610
LU0256048223	JB ABSO RET BND PLUS-BEUR	EUR	Luksemburga	290 853
LU0256055517	JB ABSO RET BND PLUS-B\$	USD	Luksemburga	38 213
LU0256064774	JB LOCAL EMERGING BND FD-B-A	EUR	Luksemburga	57 037
LU0260870158	FRANK TEMP INV FR TECH-A AC	EUR	Luksemburga	34 928
LU0266117927	MORGAN STANLEY-US ADVANTAGE AH	EUR	Luksemburga	28 772
LU0267984937	INVESCO GLOBAL STRUCT EQ-A I	USD	Luksemburga	161 400
LU0273158872	DWS INVEST GLBAL AGRIBUSH-LC	EUR	Luksemburga	39 100
LU0274208692	DB X-TRACKERS MSCI WORLD TRN	EUR	Luksemburga	5 123
LU0289089384	JPMORGAN-EUR EQY PLUS-A/EUR/A	EUR	Luksemburga	93 399
LU0291343597	SCHRODER INTL US DOL B EURHDAA	EUR	Luksemburga	429 130
LU0335216932	MORGAN STANLEY-GLOBAL BRANDS FD AH	EUR	Luksemburga	3 849
LU0340554327	PICTET-EM.LOC.CUR.DEBT HR EUR	EUR	Luksemburga	58 136
LU0367993317	AVIVA INV.-GL.H.YIELD BD FD A USD	USD	Luksemburga	24 504
LU0367993408	AVIVA INV.-GL.H.YIELDBDFD A EUR	EUR	Luksemburga	90 158
LU0384381660	MORGAN ST-GLOBAL INFTRAST FD.A USD	USD	Luksemburga	152 175
LU0428345051	SCHRODER INTL EURO CORP-USDA	USD	Luksemburga	285 683
LU0432616570	INVESCO GL INV GR COR BD-A-H	EUR	Luksemburga	4 819
LU0432616737	INVESCO BAL RISK ALLOC-AA	EUR	Luksemburga	39 471
LU0441851309	JPM JF ASEAN EQUITY-AA\$	USD	Luksemburga	47 220
LU0482497954	INVESCO GLOBAL STRUCT EQ-A/EUR/H	EUR	Luksemburga	94 743
LU0482498762	INVESCO BAL RISK ALLOC-A USD HED	USD	Luksemburga	4 223
LU0498181733	ABERDEEN GL-EMMKT EQTY-E2-EUR	EUR	Luksemburga	21 017
LU0507266491	DEUTS INV I TOP DVD-USD LC	USD	Luksemburga	6 459
LU0512092221	MORGAN ST-GLOBAL INFRAST-AH EUR	EUR	Luksemburga	191 512
LU0512127548	JPMORGAN-EM.MKT.CORP.BD FD AA USD	USD	Luksemburga	283 330
LU0512127621	JPMORGAN-EM.MKT.CORP.BD FD AA EUR	EUR	Luksemburga	125 419
LU0546920488	NN L-US CREDIT-PC	USD	Luksemburga	14 688
LU0549549219	BLUEBAY GL HG YLD BOND-RUSD	USD	Luksemburga	9 992
LU0549550225	BLUEBAY GL HG YLD BOND-R EUR	EUR	Luksemburga	10 729
LU0603408468	MORGAN ST-EMERG MKTS CP D-AH	EUR	Luksemburga	24 807
LU0679000579	JPM US AGGREGATE BD-A HDG	EUR	Luksemburga	193 877
LU0766450869	AVIVA INV-GLB HY BND-IH	GBP	Luksemburga	717 190
LU0775727919	PIONEER FDS-US AG BD-AEURHND	EUR	Luksemburga	55 196
LU0781238778	SHS DWS INVEST II-US TOP DIV.-LC	EUR	Luksemburga	37 682
LU0803997666	NN L-US CREDIT IH	EUR	Luksemburga	31 580
LU0839485744	BGF-USD ST DURATION BD-EUR A2H	EUR	Luksemburga	80 405
LU0911036720	DEUTSCHE INV GERMA EQ-US LCH	USD	Luksemburga	28 318
LU0943300680	SISF-JAPANESE OPPORT-A HDG	USD	Luksemburga	14 969
LU0969580306	BGF-EUROPEAN FOCUS FD-A2HU USD	USD	Luksemburga	9 555
LU0994472909	JPMORGAN-EUROPE EQT PL-AHD	USD	Luksemburga	131 358
LU1075211356	INVESCO PAN EUR STR EQ-AAUH	USD	Luksemburga	22 821
LU1142285169	PIONER FD-USD AG BD-AGBPDD	GBP	Luksemburga	334 843
LU1218206503	INVESCO GLOBAL STRUCT EQ-A A	USD	Luksemburga	7 063
LU1258428280	CANDRIAM BONDS-EURO HIGH YLD.CL.USD	USD	Luksemburga	109 784
LU1294567448	BGF-US DOLLAR CORE BD-D2RFGH	GBP	Luksemburga	226 244
LV0000400125	CBL EASTERN EUROPEAN BOND FUND	USD	Latvija	1 542 572
LV0000400174	CBL EASTERN EUROPEAN BOND FUND	EUR	Latvija	2 203 007
LV0000400190	CBL RUSSIAN EQUITY FUND	USD	Latvija	278 360
LV0000400364	CBL UNIVERSAL STRATEGY FUND-USD	USD	Latvija	149 079
LV0000400372	CBL UNIVERSAL STRATEGY FUND-EUR	EUR	Latvija	1 262 833
LV0000400380	CBL BALANCED STRATEGY FUND-USD	USD	Latvija	114 877
LV0000400398	CBL BALANCED STRATEGY FUND-EUR	EUR	Latvija	5 078 130
LV0000400406	CBL ACTIVE STRATEGY FUND-USD	USD	Latvija	8 523
LV0000400414	CBL ACTIVE STRATEGY FUND-EUR	EUR	Latvija	191 252
LV0000400794	CBL BALTIC SEA EQUITY FUND	EUR	Latvija	455 361
LV0000400828	CBL GLOBAL EMERGING MARKETS BF	EUR	Latvija	1 175 960
LV0000400851	CBL EASTERN EURO.SELECT EQUITY FUND	EUR	Latvija	36 035
US37954Y8710	GLOBAL X URANIUM ETF	USD	Amerikas Savienotās valstis	6 083
US73935S1050	POWERSHARES DB COMMODITY IND	USD	Amerikas Savienotās	51 560

US78462F1030	SPDR TRUST SERIES 1	USD	valstis Amerikas Savienotās valstis	8 28
US78463V1070	SPDR GOLD TRUST	USD	Amerikas Savienotās valstis	81 414
KOPĀ:				23 064 280

Sabiedrības ieguldījumu politikā noteikto ieguldījumu ierobežojumu ietvaros, Sabiedrība īsteno ieguldījumu stratēģiju un taktiku (nosakot ieguldījumu sadalījumu pa termiņiem, ģeogrāfisko izvietojumu, valūtu veidiem, u.c., izvērtējot katra šī faktora riska pakāpi). Ieguldījumu riska samazināšanas nolūkos Sabiedrības veic vismaz šādus novērtējumus:

- valsts novērtējums pēc starptautisko reitinga aģentūru skalas;
- valsts pastāvošās politiskās situācijas apskats;
- valsts pastāvošās ekonomiskās situācijas apskats.

Sabiedrības ieguldījumi ir koncentrēti Latvijas Republikā un Eiropas ekonomiskās zonas dalībvalstīs. Sabiedrības ieguldījumu ģeogrāfiskā koncentrācija:

31.12.2015, EUR

	Latvija	Igaunija	Lielbritānija	Pārējās ES dalībvalstis	Amerikas Savienotās valstis	Citas valstis	KOPĀ
Tirdzniecības nolūkā turētie finanšu aktīvi:							
Ieguldījumu fondi	2 094 743			3 688 565	2 357		5 785 665
Vērtspapīri ar fiksētu ienākumu*	4 335 087	1 128 099	155 093	1530641		550 575	7 699 405
Termiņnoguldījumi	2 551 123		-				2 551 123
Struktūra %	56,00%	7,03%	0,97%	32,55%	0,02%	3,43%	16 036 193

Sabiedrības ar ieguldījumiem saistītais risks tiek kontrolēts, nosakot un ievērojot ieguldījumu ierobežojumus attiecībā uz ieguldījumu objektiem un veidiem, ieguldījumu ierobežojumus viena emitenta vērtspapīros, ierobežojumus noguldījumiem vienā kredītiestādē un nosakot citus papildu ierobežojumus.

Sabiedrības līdzekļu efektīvai pārvaldīšanai AS "Citadele banka" grupas ietvaros tiek izmantots līdzekļu pārvaldīšanas ārpalpojums. IPAS "CBL Asset Management" (turpmāk arī - Pārvaldnieks) nodoto investīciju portfeli veido līdzekļi no Sabiedrības pašu kapitāla un līdzekļi klientu garantētā ienesīguma ieguldījumu līgumiem.

Ar mērķi noteikt pieļaujamo risku apmēru un ierobežot negatīvu risku ietekmi uz Sabiedrību, Pārvaldniekam nodotā ilgtermiņa investīciju portfeļa ieguldījumiem ir noteikti papildu ieguldījumu ierobežojumi, nodrošinot Sabiedrības izstrādātās ieguldījumu politikas un Latvijas Republikā spēkā esošajos tiesību aktos noteikto normas un ierobežojumu ievērošanu no Pārvaldnieka puses.

Turpmākajos gados Sabiedrība sagaida būtisku ieguldījumu portfeļa aktīvu pieaugumu saistībā ar Sabiedrības iesaistīšanos Mūža pensijas pakalpojuma sniegšanā (Apdrošinājuma ņēmēja labā Pensiju 2. līmenī uzkrāto līdzekļu izmaksas nodrošināšana). Palielinoties Mūža pensijas aktīvu apjomiem, Sabiedrība apsvērs iespēju Mūža pensijas aktīviem izveidot speciālu ieguldījumu portfeli, nosakot tam specifiskus papildus ieguldījumu ierobežojumus un nosacījumus.

Sabiedrības pašu kapitāla un dzīvības apdrošināšanas līgumu ar uzkrājumu veidošanu līdzekļu ieguldījumi tiek veikti termiņnoguldījumos kredītiestādēs, parāda vērtspapīros ar fiksētu un nefiksētu procentu likmi, un tie tiek pakļauti noteiktam tirgus riskam. Lai gan ieguldījumi kapitāla vērtspapīros no Sabiedrības puses netiek veikti, pastāv risks, ka procentu likmes, tirgus cenu un aktīvu vērtība varētu būtiski svārstīties.

Piemēram, iepriekš aprakstītais tirgus risks var radīt sekojošu ietekmi uz Sabiedrības ienākumiem un pašu kapitāla vērtībām (papildu zaudējumi vai ienākumi):

- par 25,5 tūkstošiem eiro (2015: 41,7 tūkstoši eiro), ja termiņnoguldījumu likmes palielinātos vai samazinātos par 1%;
- par 77 tūkstošiem eiro (2015: 72.2 tūkstošiem eiro), ja parāda vērtspapīru procentu likmes attiecīgi palielinātos vai samazinātos par 1%;
- par 57.86 tūkstošiem eiro (2015: 49.28 tūkstošiem eiro), ja Sabiedrības ieguldījumu portfelī esošo ieguldījumu fondu cenas palielinātos vai samazinātos par 1%.

Sabiedrības procentu likmju pozīcijas analīze:

31.12.2016, EUR

Finanšu aktīvi	Mazāk par 1 mēnesi	1 līdz 3 mēneši	3 līdz 6 mēneši	6 līdz 12 mēneši	1 līdz 5 gadi	Ilgāk kā 5 gadiem	Procentus nenesoši finanšu aktīvi	KOPĀ
Tirdzniecības nolūkā turētie finanšu aktīvi	-	452 941	-	461 840	4 387 582	2 397 042	5 785 665	13 485 070
Patiesajā vērtībā novērtēti finanšu aktīvi ar atspoguļojumu peļņā vai zaudējumos	-	-	-	-	-	-	23 064 280	23 064 280
Termiņnoguldījumi kredītiestādēs	-	824 867	-	365 964	1 360 292	-	-	2 551 123
Debitori no tiešās apdrošināšanas operācijām	-	-	-	-	-	-	19 771	19 771
Citi debitori	-	-	-	-	-	-	710	710
Nauda un tās ekvivalenti	-	-	-	-	-	-	6 825 624	6 825 624
Kopā	-	1 277 808	-	827 804	5 747 874	2 397 042	35 696 050	45 946 578
Finanšu saistības	-	-	-	-	-	-	-	-
leguldījuma līgumi	45 596	4 853 303	721 263	2 860 442	7 550 479	583 000	23 064 280	39 678 363
Mūža pensijas apdrošināšanas līgumi	-	-	-	-	-	622 581	-	622 581
Kreditori no pārapirošināšanas operācijām	-	-	-	-	-	-	68 182	68 182
Pārējie kreditori	-	-	-	-	-	-	10 525	10 525
Kreditori no pamatdarbības operācijām	-	-	-	-	-	-	1 063 908	1 063 908
Kopā	45 596	4 853 303	721 263	2 860 442	7 550 479	1 205 581	24 206 895	41 443 559
Neto pozīcija	(45 596)	(3 575 495)	(721 263)	(2 032 638)	(1 802 604)	1 191 461	11 489 155	4 503 020

31.12.2015, EUR

Finanšu aktīvi	Mazāk par 1 mēnesi	1 līdz 3 mēneši	3 līdz 6 mēneši	6 līdz 12 mēneši	1 līdz 5 gadi	Ilgāk kā 5 gadiem	Procentus nenesoši finanšu aktīvi	KOPĀ
Tirdzniecības nolūkā turētie finanšu aktīvi	-	-	-	-	4 715 376	2 506 181	4 928 358	12 149 915
Patiesajā vērtībā novērtēti finanšu aktīvi ar atspoguļojumu peļņā vai zaudējumos	-	-	-	-	-	-	19 340 621	19 340 621
Termiņnoguldījumi kredītiestādēs	-	-	515 139	1 162 892	2 490 833	-	-	4 168 864
Debitori no tiešās apdrošināšanas operācijām	-	-	-	-	-	-	585	585
Citi debitori	-	-	-	-	-	-	-	-
Nauda un tās ekvivalenti	-	-	-	-	-	-	2 837 359	2 837 359
Kopā	-	-	515 139	1 162 892	7 206 209	2 506 181	27 106 923	38 497 344
Finanšu saistības	-	-	-	-	-	-	-	-
leguldījuma līgumi	-	-	-	-	-	-	-	-
Mūža pensijas apdrošināšanas līgumi	11 894	60 704	143 148	1 417 756	12 368 481	572 359	19 340 621	33 914 963
Kreditori no pārapirošināšanas	-	-	-	-	-	-	58 162	58 162

operācijām								
Pārējie kreditori	-	-	-	-	-	-	28 836	28 836
Kreditori no pamatdarbības operācijām	-	-	-	-	-	-	418 304	418 304
Kopā	11 894	60 704	143 148	1 417 756	12 368 481	572 359	19 845 923	34 420 265
Neto pozīcija	(11 894)	(60 704)	371 991	(254 864)	(5 162 272)	1 933 822	7 261 000	4 077 079

C.3 Kredītrisks

Kredītrisks ir risks, ka Sabiedrībai radīsies finanšu zaudējumi no tā, ka aizņēmējs vai darījuma puse nespēs pildīt savas saistības pret Sabiedrību. Katram kredītriska avotam pastāv sava risku vadības prakse, lai aizsargātu Sabiedrības finansiālo stāvokli.

Sabiedrības kredītriska galvenie rašanās avoti ir:

- ieguldījumi parāda vērtspapīros;
- naudas un termiņnoguldījumi kredītiestādes;
- debitori no tiešās apdrošināšanas operācijām;
- norēķini ar pārapirošinātājiem.

Lielākā daļa no Sabiedrības ieguldījumu līgumiem ir tirgum piesaistītie līgumi, un apdrošinājuma ņēmējs uzņemas ieguldījumu risku no aktīviem, kas ieguldīti fondos, jo apdrošinājuma ņēmēja ieguvums ir tieši saistīts ar šo aktīvu vērtību. Tādēļ kredītrisks, kas saistīts ar tirgum piesaistītajiem līgumiem, nav būtisks. Uz 2016. gada 31.decembri nav aktīvu, kas tika norakstīti vai ar kavējumu.

31.12.2016, EUR

	Bez kavējuma	KOPĀ
Tirdzniecības nolūkā turētie finanšu aktīvi:	13 485 070	13 485 070
Finanšu aktīvi novērtēti patiesajā vērtībā ar pārvērtēšanu peļņā vai zaudējumos	23 064 280	23 064 280
Termiņnoguldījumi kredītiestādē	2 551 123	2 551 123
Kopā	39 100 473	39 100 473

31.12.2015, EUR

	Bez kavējuma	KOPĀ
Tirdzniecības nolūkā turētie finanšu aktīvi:	12 149 915	12 149 915
Finanšu aktīvi novērtēti patiesajā vērtībā ar pārvērtēšanu peļņā vai zaudējumos	19 340 621	19 340 621
Termiņnoguldījumi kredītiestādē	4 168 864	4 168 864
Kopā	35 659 400	35 659 400

Sabiedrība regulāri kontrolē debitorus no tiešās apdrošināšanas operācijām. Debitoru parādu atgūšanas iespējas tiek novērtētas individuāli katram būtiskam līgumam. Debitoriem ar kavējumu tiek izsūtīts paziņojums un, ja viena mēneša laikā iemaksa nav saņemta, apdrošināšanas līgums ar konkrēto debitoru tiek izbeigts. Uz 2016. gada 31.decembri nav debitoru, kuru parādus būtu bijis nepieciešams norakstīt.

31.12.2016, EUR

	Bez kavējuma	KOPĀ
Debitori no tiešās apdrošināšanas operācijām*	19 771	19 771
Norēķini ar pārapirošinātāju	18 785	18 785
Kopā	38 556	38 556

31.12.2015, EUR

	Bez kavējuma	KOPĀ
Debitori no tiešās apdrošināšanas operācijām*	1 585	1 585
Norēķini ar pārapirošinātāju	18 578	18 578
Kopā	20 163	20 163

*Debitori no tiešās apdrošināšanas operācijām iekļauj tikai Sabiedrības klientus.

No pārapirošinātājiem un klientiem saņemamās summas ir pakļautas maksātnespējas riskam, bet šobrīd risks tiek vērtēts kā nebūtisks. Pārapirošinātājam Swiss Re „Standard&Poors” ir piešķīris AA- reitingu, Moody's reitings ir Aa3.

Ar ieguldījumiem saistītais kredītrisks

31.12.2016, EUR			
	Citi	Tirgum piesaistītie ieguldījumi*	KOPĀ
Tirdzniecības nolūkā turētie finanšu aktīvi:			
Ieguldījumu fondi	5 785 665	-	5 785 665
Vērtspapīri ar fiksētu ienākumu*	7 699 405	-	7 699 405
Finanšu aktīvi novērtēti patiesajā vērtībā ar pārvērtēšanu peļņā vai zaudējumos**	-	23 064 280	23 064 280
Termiņnoguldījumi	2 551 123	-	2 551 123
Kopā	16 036 193	23 064 280	39 100 473

31.12.2015, EUR			
	Citi	Tirgum piesaistītie ieguldījumi*	KOPĀ
Tirdzniecības nolūkā turētie finanšu aktīvi:			
Ieguldījumu fondi	4 928 358	-	4 928 358
Vērtspapīri ar fiksētu ienākumu*	7 221 557	-	7 221 557
Finanšu aktīvi novērtēti patiesajā vērtībā ar pārvērtēšanu peļņā vai zaudējumos**	-	19 340 621	19 340 621
Termiņnoguldījumi	4 168 864	-	4 168 864
Kopā	16 318 779	19 340 621	35 659 400

*2016. gada 31. decembrī tirdzniecības nolūkā turētie finanšu aktīvi ar vērtību 7 699 405 EUR (31.12.2015: 7 221 557 EUR) bija klasificēti kā investīciju līmeņa ieguldījumi ar Standard&Poor's reitingu virs BB+ (ieguldījumu reitings). Pārējiem ieguldījumiem (investīciju fondi) un termiņnoguldījumiem nav piešķirts reitings.

**Tirgum piesaistīto ieguldījumu finansiālo risku uzņemas ieguldījumu līgumu turētāji. Šie ieguldījumi tika klasificēti kā novērtēti patiesajā vērtībā ar pārvērtēšanu peļņā vai zaudējumos, lai novērstu uzskaites nesaskaņotību. Tādējādi kredītrisks, ko uzņemas Sabiedrība saistībā ar tirgum piesaistītajiem ieguldījumiem, ir nebūtisks.

C.4 Likviditātes risks

Likviditātes risks saistīts ar Sabiedrības ieguldījumiem un spēja nodrošināt, lai tā vienmēr varētu noteiktajos termiņos un apjomā spēt izpildīt savas saistības. Likviditātes risks Sabiedrībai ir risks, ka ieguldījumus noteiktos vērtspapīros vai citos aktīvos nebūs iespējams vēlamajā termiņā pārdot, likvidēt vai veikt darījumu, neizraisot šo vērtspapīru vai aktīvu cenas kritumu.

Ar mērķi nodrošināt Sabiedrības likviditāti un tekošo izdevumu segšanu, Sabiedrība savā īpašumā tur pietiekamu daudzumu likvidu aktīvu (īstermiņa ieguldījumi), kā piemēram, naudas līdzekļus bankā vai depozītus. Kā arī Sabiedrības ilgtermiņa ieguldījumu portfeļa aktīvi tiek ieguldīti vērtspapīros ar fiksētu ienākumu un ieguldījumu fondos, kurus ir iespējams pietiekami īsā laika periodā pārvērst naudas līdzekļos un izmantot saistību dzēšanai.

Sabiedrībai uz 2016. gada 31. decembri nav atvasinātās finanšu saistības.

Sabiedrības neatvasinātās finanšu saistības sadalījumā pa to dzēšanas termiņiem, balstoties uz pārskata perioda beigu datumā atlikušo laiku līdz līgumā noteiktajam dzēšanas termiņam veido līgumā noteiktās nediskontētas naudas plūsmas. Zemāk minētajā tabulā ir iekļauta gan naudas plūsma no procentu, gan no pamatsummas maksājumiem, jo tas vislabāk atspoguļo Sabiedrības likviditātes nodrošināšanai pieejamos līdzekļus.

Sabiedrības finanšu un apdrošināšanas saistību līgumā noteikto nediskontēto naudas plūsmu analīze:

31.12.2016, EUR							
Pasīvi	Uz pieprasījumu ma mazāk par 1 mēnesi	1 līdz 3 mēneši	3 līdz 6 mēneši	6 līdz 12 mēneši	Vairāk nekā 1 gads	Kopā bruto izejošie	UZSKAITES VĒRTĪBA
Apdrošināšanas saistības	170 645	-	-	-	622 581	793 226	793 226
Ieguldījumu līgumi	304 137	5 456 982	1 539 596	4 481 424	28 040 864	39 823 003	39 678 366
Kreditori no pārapirošināšanas operācijām	68 182	-	-	-	-	68 182	68 182
Pārējie kreditori	10 525	-	-	-	-	10 525	10 525

Kreditori no pamatdarbības operācijām	1 063 908	-	-	-	-	1 063 908	1 063 908
Kopā	1 617 397	5 456 982	1 539 596	4 481 424	28 663 445	41 758 844	41 614 207

31.12.2015, EUR

Pasīvi	Uz pieprasījuma mazāk par 1 mēnesi	1 līdz 3 mēneši	3 līdz 6 mēneši	6 līdz 12 mēneši	Vairāk nekā 1 gads	Kopā bruto izejošie	UZSKAITES VĒRTĪBA
Apdrošināšanas saistības	135 898	-	-	-	-	135 898	135 898
Ieguldījumu līgumi	67 369	283 004	493 194	2 690 272	30 585 041	34 118 880	33 914 963
Kreditori no pārāpdrošināšanas operācijām	58 162	-	-	-	-	58 162	58 162
Pārējie kreditori	28 836	-	-	-	-	28 836	28 836
Kreditori no pamatdarbības operācijām	418 304	-	-	-	-	418 304	418 304
Kopā	708 569	283 004	493 194	2 690 272	30 585 041	34 760 080	34 556 163

Sabiedrības finanšu aktīvu un saistību sadalījums pēc to atlikušā atmaksas un dzēšanas termiņa:

31.12.2016, EUR

Finanšu aktīvi	Līdz 1 mēnesim (vai beztermiņa)	1 līdz 3 mēneši	3 līdz 6 mēneši	6 līdz 12 mēneši	1 līdz 5 gadi	Ilgāk kā 5 gadiem	KOPĀ
Ieguldījumi							
Tirdzniecības nolūkā turētie finanšu aktīvi	6 591 559	207 996	-	4 61 840	3 563 493	2 660 182	13 485 070
Patiesajā vērtībā novērtēti finanšu aktīvi ar atspoguļojumu peļņā vai zaudējumos	23 064 280	-	-	-	-	-	23 064 280
Termiņnoguldījumi kredītiestādēs	-	824 867	-	365 964	1 360 292	-	2 551 123
Debitori no tiešās apdrošināšanas operācijām	19 771	-	-	-	-	-	19 771
Citi debitori	9 312	-	-	-	-	-	9 312
Nauda un tās ekvivalenti	6 825 624	-	-	-	-	-	6 825 624
Kopā finanšu aktīvi	36 510 546	1 032 863	-	827 804	4 923 783	2 660 182	45 955 180
Finanšu saistības							
Ieguldījumu līgumi	305 583	5 456 982	1 539 596	4 481 498	22 366 144	5 528 563	39 678 366
Mūža pensijas apdrošināšanas līgumi	-	-	-	-	-	622 581	622 581
Kreditori no pārāpdrošināšanas operācijām	68 182	-	-	-	-	-	68 182
Pārējie kreditori	10 525	-	-	-	-	-	10 525
Kreditori no tiešās apdrošināšanas operācijām	1 063 908	-	-	-	-	-	1 063 908
Kopā finanšu saistības	1 448 198	5 456 982	1 539 596	4 481 498	22 366 144	6 151 144	41 443 562
Neto likviditātes pozīcija	35 062 348	(4 424 119)	(1 539 596)	(3 653 694)	(17 442 359)	(3 490 962)	4 511 618

31.12.2015, EUR

Finanšu aktīvi	Līdz 1 mēnesim (vai beztermiņa)	1 līdz 3 mēneši	3 līdz 6 mēneši	6 līdz 12 mēneši	1 līdz 5 gadi	Ilgāk kā 5 gadiem	KOPĀ
Ieguldījumi							
Tirdzniecības nolūkā turētie finanšu aktīvi	4 928 358	-	-	-	4 715 376	2 506 181	12 149 915
Patiesajā vērtībā novērtēti finanšu aktīvi ar atspoguļojumu peļņā vai zaudējumos	19 340 621	-	-	-	-	-	19 340 621
Termiņnoguldījumi kredītiestādēs	-	-	515 139	1 162 892	2 490 833	-	4 168 864
Debitori no tiešās apdrošināšanas operācijām	1 585	-	-	-	-	-	1 585
Citi debitori	-	-	-	-	-	-	-

Nauda un tās ekvivalenti	2 837 359	-	-	-	-	-	-	2 837 359
Kopā finanšu aktīvi	27 107 923	-	515 139	1 162 892	7 206 209	2 506 181	38 498 344	
Finanšu saistības								
leguldījumu līgumi	67 367	283 004	493 194	2 690 108	27 305 431	3 075 859	33 914 963	
Mūža pensijas apdrošināšanas līgumi	-	-	-	-	-	-	-	
Kreditori no pārāpdrošināšanas operācijām	58 162	-	-	-	-	-	58 162	
Pārējie kreditori	28 836	-	-	-	-	-	28 836	
Kreditori no tiešās apdrošināšanas operācijām	418 304	-	-	-	-	-	418 304	
Kopā finanšu saistības	572 669	283 004	493 194	2 690 108	27 305 431	3 075 859	34 420 265	
Neto likviditātes pozīcija	26 535 254	(283 004)	21 945	(1 527 216)	(20 099 222)	(569 678)	4 078 079	

Sabiedrības ieguldījuma līgumu saistības atspoguļo tirgum piesaistītu un garantētā ienesīguma ieguldījuma līgumu saistības un tās tiek atspoguļotas likviditātes tabulā atbilstoši līguma beigu datumam. Finanšu aktīvi, kas tiek piesaistīti šādiem līgumiem tiek atspoguļoti kategorijā „līdz 1 mēnesim”, jo šie aktīvi tiek kotēti aktīvajā tirgū un nepieciešamības gadījumā var tikt realizēti. Sabiedrība neatzīst nākotnes apdrošināšanas prēmijas, jo apdrošinājuma ņēmējam ir brīvs maksāšanas grafiks.

C.5 Operacionālais risks

Operacionālā riska pārvaldīšanu Sabiedrībā reglamentē operacionālā riska pārvaldības iekšējo tiesību aktu kopums, nodrošinot atbilstību AS „Citadele banka” grupas operacionālā riska pārvaldīšanas politikas prasībām.

Sabiedrības operacionālā riska notikumu datu bāzē 2016.gadā reģistrēti 5 operacionālā riska notikumi. Reģistrēto operacionālā riska gadījumu cēloņu tipi: 3 gadījumos – procesa risks, 1 gadījumā – personāla risks un vēl 1 gadījumā – IT un sistēmu risks. Datu bāzē nav reģistrēti operacionālā riska gadījuma rezultātā cietie zaudējumi vai gūtie nepamatoti ienākumi. 2016.gadā jauns operacionālā riska pašnovērtēšanas process netika veikts, jo šajā perioda nav tikušas veiktas būtiskas izmaiņas Sabiedrības biznesa procesos vai pakalpojumos.

Ir veikta 2016.gada Sabiedrības operacionālā riska rādītāju analīze, kur, salīdzinot ar iepriekšējā gadā veikto, kopējais svērtais riska līmeņa rādītājs ir nenozīmīgi palielinājies no 1.39 punktiem 2015.gadā līdz 1.42 punktiem 2016.gadā.

Biznesa procesa kategorija, darbības joma	2016					2015											
	Personāla risks*	Procesu risks*	IT un sistēmu risks*	Ārējais risks*	AVG	SVARI	Notikumi ar zaudējumiem	LOSSES, EUR**	Notikumi kopā	2016 (kopējais)	Personāla risks*	Procesu risks*	IT un sistēmu risks*	Ārējais risks*	AVG	SVARI	2015 (kopējais)
CBL Life kopējais novērtējums:	1.24	1.5	1.4	1.08	1.24	1.35	0	-	5	1.42	1.24	1.5	1.4	1.08	1.24	1.35	1.39
Klientu piesaiste/ apkalpošana	1.31	1.33	1.6	1	1.5	1.37	0	-	2	1.47	1.31	1.33	1.6	1	1.5	1.37	1.42
Uzskaitē/ grāmatvedība	1.29	2	1.5	1	1.4	1.54	0	-	3	1.69	1.29	2	1.5	1	1.4	1.54	1.64
Sabiedrības vadība	1	1.33	1	1.17	1.08	1.11	0	-	0	1.11	1	1.33	1	1.17	1.08	1.11	1.11

*Vidējais matemātiskais vērtējums, kas izriet no pašnovērtēšanas rezultātiem, nozīmīguma vērtību summu dalot ar attiecīgā biznesa procesa kategorijā identificēto risku skaitu

**Operacionālā riska zaudējumi (kopsumma) kas fiksēti Operacionālā riska notikumu datu bāzē attiecīgajā kalendārajā gadā (par zaudējumu, atbilstoši metodikai, tiek uzskatīts notikums, kura zaudējumu summa vienāda vai pārsniedz 700 EUR)

Atbilstoši pašnovērtēšanas rezultātiem, operacionālo risku datu bāzē reģistrētajiem notikumiem secināts, ka kopējais Sabiedrības operacionālā riska līmenis vērtējams kā zems. Kopējais operacionālā riska apjoms ir atbilstošs AS „Citadele banka” grupas operacionālā riska pārvaldīšanas politikā noteiktajai riska apērtītei un akceptējams Sabiedrības mērķu sasniegšanai.

C.6 Cits būtisks risks

Likumdošanas risks

Sabiedrība pakļauta Latvijas Republikā spēkā esošo tiesību aktu prasībām. Šādi tiesību akti ne tikai paredz apdrošināšanas darbības apstiprināšanu un uzraudzību, bet arī nosaka zināmus ierobežojumus, piemēram, kapitāla pietiekamību, lai mazinātu apdrošināšanas sabiedrību saistību neizpildes un maksātnespējas risku, tādējādi nodrošinot, ka tās spēš segt neparedzētas saistības to rašanās brīdī. Regulatori ir ieinteresēti apdrošinājuma ņēmēju tiesību aizsardzībā un stingri uzrauga, lai Sabiedrība savā darbībā ievērotu apdrošināto personu intereses.

C.7 Cita informācija

Sabiedrība ir Citadele grupas sabiedrība, kurā 100% akciju pieder IPAS „CBL Asset Management”, kura savukārt pilnībā pieder AS „Citadele banka”. 75% plus viena akcija no AS „Citadele banka” pieder starptautisku investoru konsorcijs, kuru vada „Ripplewood Advisors LLC”. „Eiropas Rekonstrukcijas un attīstības banka” (ERAB) pieder 25% mīnus viena akcija no AS „Citadele banka” akciju kapitāla. Pārskata periodā Sabiedrībai bija šādi darījumi ar saistītām pusēm, kas visi ir Citadele grupas uzņēmumi:

Darījuma partneris	Darījuma pamats un raksturojums	Saņemtā prece vai pakalpojumi (EUR)	Pretizpildījums (EUR)	Gūtais labums vai zaudējumi (EUR)
AS Citadele banka	Komisijas par kontu apkalpošanu, brokeru pakalpojumi	63 308	63 308	-
AS Citadele banka	Debeta procenti un citi pakalpojumi	248	248	-
AS Citadele banka	Starpniecības komisijas	28 097	28 097	-
AS Citadele banka	Citi pakalpojumi	2 008	2 008	-
AS Citadele banka	Aprēķinātie procenti par termiņnoguldījumiem un konta atlikumu	35 283	35 283	-
IPAS Citadele Asset Management	Ieguldījumu pārvaldīšanas izdevumi	42 281	42 281	-

Darījuma partneris	Darījuma pamats un raksturojums	Sniegtie pakalpojumi (EUR)	Pretizpildījums (EUR)	Gūtais labums vai zaudējumi (EUR)
AS Citadele banka	Nelaimes gadījumu apdrošināšana	2 192	2 192	-

		Prasības pret saistītajām pusēm*	Saistības pret saistītajām pusēm	Apdrošināšanas saistības pret saistītajām pusēm**
		31.decembrī EUR	31.decembrī EUR	31.decembrī EUR
Saistītā puse				
Mātes sabiedrības daļu turētājs				
AS Citadele banka	2015	4 140 699	1 515	-
	2016	7 231 197	100	-
Valdes un padomes locekļi				
	2015	-	-	65 202
	2016	-	-	96 644
Kopā 2015		4 140 699	1 515	65 202
Kopā 2016		7 231 197	100	96 644

* Prasības pret saistītajām pusēm atspoguļo naudu un depozītus AS „Citadele banka”.

**Apdrošināšanas saistības pret saistītajām pusēm iekļauj dzīvības apdrošināšanas līgumus ar uzkrājumu un tirgum piesaistītos līgumus, kas tikuši noslēgti atbilstoši parastiem biznesa nosacījumiem.

Sabiedrība 2016.gadā nav cietusi zaudējumus veicot darījumus vai citus pasākumus ar valdošo sabiedrību, ar valdošo sabiedrību koncernā apvienotām sabiedrībām vai arī ar citām sabiedrībām valdošās vai ar valdošo sabiedrību koncernā apvienotu sabiedrību interesēs vai pamudinājuma rezultātā, vai arī atturoties no tiem.

Pārskata gadā Sabiedrība nav veikusi darījumus vai pasākumus valdošās sabiedrības interesēs vai pamudinājuma rezultātā, kas būtu pilnīgi vai daļēji neizdevīgi, saistīti ar īpašu risku vai būtiski atšķirtos no Sabiedrības pamatdarbības.

Sabiedrības stresa noturības testēšana un riska jūtīguma analīze

Sabiedrībai ir izstrādāta procedūra un noteikta kārtība, kādā Sabiedrība, veicot uz nākotni vērstu riska pārvaldību un stresa testu analīzi, izmanto vienu no būtiskākajiem riska pārvaldības instrumentiem – stresa testus. Stresa testu rezultāti un secinājumi tiek izmantoti Sabiedrības struktūrvienību vadības lēmumu pieņemšanas procesā. Stresa testi iekļauj jūtīguma analīzi ieguldījumu un apdrošināšanas darbībai, scenāriju analīzi, reversa testus.

Pēc stresa testa veikšanas, Sabiedrības aktuārs sagatavo stresa testu analīzes pārskatu un nodrošina stresa testu analīzes rezultātu un kvalitatīvās analīzes daļas kopsavilkuma virzību izskatīšanai Sabiedrības valdē.

Sabiedrības valde, izskatot stresa testu rezultātus, novērtē Sabiedrības riska noturību jeb jūtīgumu un spēju pārvarēt ārējus un iekšējus ārkārtīgi nelabvēlīgus notikumus un to potenciālo ietekmi uz Sabiedrību. Kārtējās stresa testu izvērtēšanas ietvaros īpaša uzmanība tiek pievērsta stresa testu analīzes rezultātu izmaiņām attiecībā pret iepriekšējiem periodiem, izvērtējot riska palielinājuma cēloņus, identificēto risku izmaiņu būtiskumu un aktuālo riska līmeņu atbilstību Sabiedrībai pieņemamajam riska līmenim.

Sabiedrības valde izvērtē stresa testa rezultātus, riska palielinājuma cēloņus un nepieciešamības gadījumā pieņem lēmumu par riska mazināšanas pasākumiem un nelabvēlīgo riska tendenču ierobežošanu, bet neaprobežojoties ar esošā procesa un tā kontroles mehānisma maiņu, ja nepieciešams, veic izmaiņas iekšējās kontroles sistēmas ietvaros definētajos Sabiedrības darbībai piemītošajos būtiskajos riskos un to pārvaldības procesos.

Par konstatētajām negatīvajām riska pieauguma tendencēm, kuru risinājums prasa veikt korekcijas nospraustajos biznesa mērķos vai papildus resursu piesaisti riska mazināšanas pasākumu realizācijai, Sabiedrības valde sagatavo speciālus ziņojumus izskatīšanai Sabiedrības padomē.

Saskaņā ar 2016. gadā veiktajiem stresa testiem un riska jūtīguma analīzes rezultātiem (dati uz 2016. gada 30. jūniju un 30.septembri), vislielākā ietekme uz Sabiedrības maksātspējas normas nodrošināšanai nepieciešamo kapitālu izriet no kredītriska un tirgus riskiem (starpības, procenta likmes un koncentrācijas riska), kā arī ticis secināts, ka Sabiedrības pašu kapitāls ir pietiekams.

Jūtīguma analīze (dati uz 30.09.2016):

- maksātspējas normas izpilde: 715 tūkst EUR;
- parāda vērtspapīru cenu izmaiņa par 1%, izsauktu maksātspējas normas izpilde izmaiņu par 18.69% un maksātspējas norma pieļautu parāda vērtspapīru portfeļa vērtības samazināšanos līdz pat 5.35%;
- pie esoša Sabiedrības dzīvības apdrošināšanas riska portfeļa mirstības risks var samazināt maksātspējas normu zem pieļaujamā lieluma, ja tas palielinātos par 41.9 promilēm;
- Sabiedrības izdevumu apjomam mainoties par 1% tiktu izraisītas maksātspējas normas izpildes izmaiņas par 0.65% un maksātspējas normas pietiekamības minimālais līmenis tiktu sasniegts pie izdevumu palielināšanās par 154%;
- samazinoties depozītu vērtībai par 1%, normas izpilde mainās par 5.17%. maksātspējas norma tiktu apdraudēta ja depozītu vērtības samazinātos par 19.3%.

Maksātspējas jutīgums pret svarīgākajiem faktoriem:

Izraisītāj faktori	Jutīgums
Parāda vērtspapīri (pv) cenas kritums	18.69%
Mirstības	0.024%
Izdevumu pieaugums	0.65%
Depozītu vērtības samazinājums	5.17%

Reverso testu rezultāti:

Izraisītāj faktori	Jutīgums
Parāda vērtspapīri (pv) cenas kritums	5.35%
Mirstības absolūtais pieaugums	419.6%
Izdevumu pieaugums	154.24%
Depozītu vērtības samazinājums	19.3%

2016. gadā veikto stresa testu rezultātos nav konstatētas būtiskas nelabvēlīgas ietekmes uz Sabiedrības spēju izpildīt saistības un nodrošināt finansiālās darbības stabilitāti un nav bijis nepieciešams pieņemt lēmumus par veicamajām darbībām risku ietekmes mazināšanai. Stresa testu rezultāti tika iesniegti Komisijai 2016.gada 2. un 29.novembrī.

Sabiedrība gan plāno, gan sniedzot atskaites, gan veicot dažādu risku mijiedarbības efekta aprēķinus pielieto standartfunkcijas. Tas ir saistīts ar to, ka kvantitatīvi lielākā nozīme ir tirgus riskam. Savukārt Sabiedrības pieredze darbā ar ieguldījumu instrumentiem nosaka Sabiedrības standarta koeficientu izmantošanas piemērotību.

D. Vērtēšana maksātspējas vajadzībām

D.1 Aktīvi

Sabiedrība pēc tirgus vērtības novērtē šādas savu aktīvu grupas: valdību garantēti vērtspapīri, vērtspapīri ar nefiksētu ienākumu, fiksētā procenta vērtspapīri, prasības uz pieprasījumu pret kredītiestādēm. Sabiedrība novērtē savus termiņnoguldījumus kredītiestādēs, lietojot šodienas vērtību ar uzkrātiem procentiem. Sabiedrības stratēģija neparedz investīcijas finanšu instrumentos, kas nav pieejami publiskajos tirgos.

Ieguldījumu veidi	31.12.2016
Termiņnoguldījumi kredītiestādēs	2 551 123
Valdību garantēti vērtspapīri	4 405 862
Vērtspapīri ar nefiksētu ienākumu	5 785 665
Fiksētā procenta vērtspapīri	3 293 542
Prasības uz pieprasījumu pret kredītiestādēm	6 825 624
Ieguldījumi kopā	22 861 816

Pārskata periodā netika konstatētas būtiskas atšķirības starp bāzēm, metodēm un galvenajiem pieņēmumiem, ko Sabiedrība izmanto, lai veiktu novērtēšanu maksātspējas vajadzībām, un bāzēm, metodēm un pieņēmumiem, ko tā izmanto novērtēšanai finanšu pārskatos.

D.2 Tehniskās rezerves

	31.12.2016, EUR
Tehniskās rezerves Nelaiemes gadījumiem, kopā	140 269
Tehniskās rezerves Nelaiemes gadījumiem, vislabākās aplēses	129 701
Tehniskās rezerves Nelaiemes gadījumiem rezerves summa	10 568

Tehniskās rezerves Nelaiemes gadījumiem Sabiedrība aprēķina, summējot rezervi atliktajām apdrošināšanas atlīdzībām attiecīgajā periodā un nenopelnīto prēmiju rezervi. Savukārt, lai noteiktu vislabāko aplēsi rezervei atliktajām apdrošināšanas atlīdzībām, Sabiedrība ņem vērā pieteiktās apdrošināšanas atlīdzības kā arī rezervi notikušajiem, bet vēl nepieteiktajiem apdrošināšanas gadījumiem. Aprēķinos tiek izmantota statistiskā informācija, kas ir Sabiedrības rīcībā kā arī izvirzītie pieņēmumi par sagaidāmo izmaksu apjomu un ar tiem saistītajiem izdevumiem.

Lai noteiktu nenopelnītas prēmijas rezerves vislabāko aplēsi, tiek ņemta vērā statistiskā informācija, kas ir Sabiedrības rīcībā kā arī izvirzītie pieņēmumi par sagaidāmo izmaksu apjomu un ar tiem saistītajiem izdevumiem.

Lai aprēķinātu nepieciešamo riska rezervi Nelaiemes gadījumu apdrošināšanas tehniskām rezervēm, Sabiedrība aprēķina aktuālo maksātspējas kapitāla prasību, un prognozi šo maksātspējas kapitāla prasību attīstībai laikā līdz līgumu darbības termiņa beigām un diskontē šos lielumus ar attiecīgo pamata bezriskā procentu likmi, tad reizinot rezultātu ar Eiropas Komisijas 2014.gada 10.oktobra deleģētā regula (ES) Nr. 2015/35, ar ko papildina Eiropas Parlamenta un Padomes 2009.gada 25.novembra direktīvu 2009/138/EK par uzņēmējdarbības uzsākšanu un veikšanu apdrošināšanas un pārapirošināšanas jomā (Maksātspēja II) (turpmāk arī – Regula 2015/35, http://www.fktk.lv/texts_files/Del_Regula_2015_35_SolvencyII.pdf) noteikto kapitāla cenu.

	31.12.2016, EUR
Tehniskās rezerves dzīvības apdrošināšana (non Unit linked), kopā	17 372 174
Tehniskās rezerves dzīvības apdrošināšana (non Unit linked), vislabākās aplēses	17 362 125
Tehniskās rezerves dzīvības apdrošināšana (non Unit linked), riska rezerves summa	10 049

Tehniskā rezerve dzīvības apdrošināšanas līgumiem (non Unit linked) tiek aprēķināta, summējot uzkrājuma summu, rezervi atliktajām apdrošināšanas atlīdzībām, nenopelnītas prēmijas rezervi un rezervi sagaidāmajam uzkrājuma summas palielinājumam un tehniskās rezerves mūža pensiju apdrošināšanai.

Lai noteiktu uzkrājumu summu vislabāko aplēsi, Sabiedrība katru dienu aprēķina garantēto pieaugumu un attiecīgi ņem vērā uzkrātās vērtības izmaiņas nosakot saistību šodienas vērtību.

Lai noteiktu vislabāko aplēsi rezerves atliktajām apdrošināšanas atlīdzībām, Sabiedrība ņem vērā pieteiktās apdrošināšanas atlīdzības kā arī rezervi notikušajiem, bet vēl nepieteiktajiem apdrošināšanas gadījumiem. Aprēķinos tiek izmantota statistiskā informācija, kas ir Sabiedrības rīcībā kā arī izvirzītie pieņēmumi par sagaidāmo izmaksu apjomu un ar tiem saistītajiem izdevumiem.

Lai noteiktu nenopelnītas prēmijas rezerves vislabāko aplēsi, tiek ņemta vērā statistiskā informācija, kas ir Sabiedrības rīcībā kā arī izvirzītie pieņēmumi par sagaidāmo izmaksu apjomu un ar tiem saistītajiem izdevumiem.

Lai noteiktu rezervi sagaidāmajam uzkrājuma summas palielinājumam, Sabiedrība aprēķina sagaidāmo uzkrātās summas palielinājumu katram līgumam un, balstoties uz šo lielumu, aprēķina to šodienas vērtību, diskontējot ar attiecīgo pamata bezriskā procentu likmi.

Lai noteiktu tehniskās rezerves mūža pensiju apdrošināšanas līgumiem, Sabiedrība summē visas paredzamās izmaksas un ar to saistītos izdevumus un to attīstību laikā katram līgumam individuāli. Aprēķinos Sabiedrība izmanto pēdējo pieejamo statistisko informāciju no Latvijas Centrālās Statistikas Pārvaldes, t.i., demogrāfiskās tabulas no 2010.-2013. gadiem. Ņemot vērā augstākminēto, Sabiedrība aprēķina rezerves šodienas vērtību, lietojot pēdējās pieejamās bezriskā procentu likmju līknes.

Lai aprēķinātu nepieciešamo riska rezervi dzīvības apdrošināšanas līgumu (non Unit linked) tehniskām rezervēm, Sabiedrība aprēķina aktuālo maksātspējas kapitāla prasību, un prognozi šo maksātspējas kapitāla prasību attīstībai laikā līdz līgumu darbības termiņa beigām un diskontē šos lielumus ar attiecīgo pamata bezriskā procentu likmi, tad reizinot rezultātu ar regulā noteikto kapitāla cenu.

31.12.2016, EUR	
Tehniskās rezerves tirgum piesaistītajiem dzīvības apdrošināšanas līgumiem kopā	23 075 369
Tehniskās rezerves tirgum piesaistītajiem dzīvības apdrošināšanas līgumiem, vislabākās aplēses	23 074 016
Tehniskās rezerves tirgum piesaistītajiem dzīvības apdrošināšanas līgumiem, riska rezerves summa	1 354

Tehnisko rezervi tirgum piesaistītajiem dzīvības apdrošināšanas līgumiem Sabiedrība aprēķina, summējot uzkrājuma summu, rezervi atliktajām apdrošināšanas atlīdzībām un nenopelnītās prēmijas rezervi.

Lai noteiktu uzkrājumu summu vislabāko aplēsi, Sabiedrība uz ikdienas bāzes nosaka piesaistīto aktīvo cenu izmaiņas, nosakot saistību šodienas vērtību.

Lai noteiktu vislabāko aplēsi atliktajām apdrošināšanas atlīdzību rezervēm, Sabiedrība ņem vērā pieteiktās apdrošināšanas atlīdzības kā arī rezervi notikušajiem, bet vēl nepieteiktajiem apdrošināšanas gadījumiem. Aprēķinos tiek izmantota statistiskā informācija, kas ir Sabiedrības rīcībā kā arī izvirzītie pieņēmumi par sagaidāmo izmaksu apjomu un ar tiem saistītajiem izdevumiem.

Lai noteiktu nenopelnītās prēmijas rezerves vislabāko aplēsi, tiek ņemta vērā statistiskā informācija, kas ir Sabiedrības rīcībā kā arī izvirzītie pieņēmumi par sagaidāmo izmaksu apjomu un ar tiem saistītajiem izdevumiem.

Lai aprēķinātu nepieciešamo riska rezervi tirgum piesaistīto dzīvības apdrošināšanas līgumu tehniskām rezervēm, Sabiedrība aprēķina aktuālo maksātspējas kapitāla prasību, un prognozi šo maksātspējas kapitāla prasību attīstībai laikā līdz līgumu darbības termiņa beigām un diskontē šos lielumus ar attiecīgo pamata bezriskā procentu likmi, tad reizinot rezultātu ar regulā noteikto kapitāla cenu.

Sabiedrības tehniskās rezerves ir pakļautas nenoteiktībai šādos veidos:

- nenoteiktība notikumu biežumā;
- nenoteiktība notikumu smagumā (dažādiem riskiem);
- nenoteiktība ar apdrošināšanas izmaksām saistītos izdevumos.

Šobrīd, vērtējot Sabiedrības riska rezervi pret nenoteiktības līmeņiem, iespējams to izteikt šādi:

- Nelaiemes gadījumu tehniskās rezerves nenoteiktība ir 8.15%;
- Dzīvības apdrošināšanas (non Unit linked) tehniskās rezerves nenoteiktība ir 0.058%;
- Tirgum piesaistīto dzīvības apdrošināšanas līgumu tehniskās rezerves nenoteiktība ir 0.006%.

Ievērojamā atšķirība nenoteiktības līmeņos ir saistīta ar produktu būtību un nenoteiktību veidu īpatsvaru katrā no līgumu tipiem.

Sabiedrība lieto vienādus principus, veicot novērtēšanu maksātspējas vajadzībām un novērtēšanu finanšu pārskatos.

Sabiedrība neizmanto Eiropas Parlamenta un Padomes 2009.gada 25.novembra direktīvas 2009/138/EK par uzņēmējdarbības uzsākšanu un veikšanu apdrošināšanas un pārapirošināšanas jomā (Maksātspēja II) (turpmāk arī – Direktīva 2009/138/EK, <http://eur-lex.europa.eu/legal-content/LV/TXT/?uri=CELEX:02009L0138-20140523&qid=1494230307450>) 77.b pantā minēto atbilstības korekciju, ne Direktīvas 2009/138/EK 77.d pantā minēto svārstīguma korekciju.

Sabiedrība lieto standarta bezriskā procentu likmju termiņstruktūru, tādējādi nepiemēro Direktīvas 2009/138/EK 308.c pantā minēto pārejas bezriskā procentu likmju termiņstruktūru.

Sabiedrība nelieto Direktīvas 2009/138/EK 308.d pantā minēto pārejas perioda atskaitījumu

Sabiedrība sadarbojas ar pārapirošinātāju Swiss re (Moody's Aa3). Apdrošinātāja un pārapirošinātāja summu sadalījums pa riskiem ir šāds:

Riska veidi	31.12.2016, EUR	
	Apdrošinātā summa	Pārapirošinātāja daļa
Nāve NG	37 736 216	5 668 577
Invaliditāte NG	38 116 657	4 475 286
Traumas un kaulu lūzumi	4 500 496	21 500
Dzīvības apdrošināšana	17 323 001	8 486 503

Saistībā ar pārapirošināšanu, atbilstoši stresa testiem, šiem riskiem ir attiecināts kapitāls 15 886 EUR apmērā.

Būtisko izmaiņu attiecīgajos pieņēmumos nebija.

D.3 Citas saistības

Sabiedrības citas saistības

Provisions other than technical provisions	R0750	50 294,2
Kreditori no tiešās apdrošināšanas operācijām	R0820	1 063 908
Kreditori no pārāpdrošināšanas operācijām	R0830	68 182
Payables (trade, not insurance)	R0840	16 058,22

Kreditori no pamatdarbības operācijām

	31.12.2016, EUR	31.12.2015, EUR
Saistības par ieguldījumu līgumiem, kuriem iestāties termiņš, uzkrātās summas uz izmaksu	(941 934)	(393 433)
Klientu iemaksātās summas tirgum piesaistītajos ieguldījuma līgumos, kas vēl nav izvietotas	(121 974)	(24 871)
Kopā	(1 063 908)	(418 304)

Citu saistību novērtējumā starp novērtēšanas bāzēm, metodēm un galvenajiem pieņēmumiem, ko Sabiedrība izmanto, lai veiktu novērtēšanu maksātspējas vajadzībām, un bāzēm, metodēm un galvenajiem pieņēmumiem, ko Sabiedrība izmanto to novērtēšanai finanšu pārskatos, būtisku atšķirību nav.

D.4 Alternatīvas vērtēšanas metodes

Sabiedrība nelieto alternatīvas vērtēšanas metodes Regulas 2015/35 263. panta izpratnē.

D.5 Cita informācija

Sabiedrībai nav pieejama nekāda cita būtiska informācija par aktīvu un saistību novērtēšanu maksātspējas vajadzībām.

E. Kapitāla pārvaldība

E.1 Pašu kapitāls

Kapitāla vadības mērķi ir:

- saglabāt nepieciešamo stabilitātes līmeni Sabiedrībā, tādējādi nodrošinot drošības līmeni apdrošinājuma ņēmējiem;
- ieguldīt kapitālu efektīvi un atbalstīt Sabiedrības attīstību, nodrošinot, ka peļņa no kapitāla atbilst Sabiedrības akcionāru prasībām;
- saglabāt finanšu elastīgumu, saglabājot stingru likviditāti un pieeju kapitāla tirgum;
- saskaņot aktīvu un pasīvu struktūru, ņemot vērā risku, kas saistīts ar Sabiedrības darbību;
- saglabāt finansiālo spēku, lai atbilstītu jaunas uzņēmējdarbības izaugsmi;
- nodrošināt atbilstību apdrošinājuma ņēmēju un regulatora prasībām.

Sabiedrība ir piemērojusi Maksātspēja II regulējumu, kas stājās spēkā 2016. gada 1. janvārī un kas izmantots kā galvenais kapitāla riska vadības modelis pārskata periodā. Kapitāla prasību aprēķināšanai un ziņošanai saskaņā ar regulējumā aprakstītajiem principiem Sabiedrība ir izvēlējusies standarta modeli.

Maksātspēja II regulējuma ieviešana ir bijusi viena no Sabiedrības galvenajām prioritātēm pārskata periodā. Maksātspēja II ietver jaunas prasības attiecībā uz kapitāla prasību un ar likumu noteiktā kapitāla aprēķināšanu un riska vadību, kā arī iekšējās kontroles prasības un prasības saistībā ar ziņošanu par riska un kapitāla stāvokli. Maksātspēja II ietver prasības attiecībā uz augstāku kapitalizācijas līmeni par to, kas noteikts kapitāla pietiekamības regulējumā.

Sabiedrība pašu kapitāla pārvaldībā vadās pēc vairākiem iekšējiem procedurālajiem dokumentiem, tajā skaitā ieguldījumu politikas, kas, citu starpā, regulē pašu kapitāla ieguldīšanas jautājumus.

Pārvaldot savu pašu kapitālu, Sabiedrība plāno darbību katram nākamajam kalendārajam gadam, kā arī sagatavo finanšu attīstības prognozi nākamajiem trim gadiem.

	2016	2015
Pamatkapitāls	4 268 615	4 268 615
Saskaņošanas rezerve	-74956	-335 751
Kopā pašu kapitāls	4 193 658	3 932 863

Sekmīgi strādājot, Sabiedrība uzlaboja savu pašu kapitālu. Galvenais izmaiņu avots ir ieguldījumu darbības rezultāts. Tas ir pareizi izvēlētas ieguldījumu pārvaldīšanas struktūras rezultāts.

Izmaiņas tiek atspoguļotas ar saskaņošanas rezerves palīdzību.

Pamata pašu kapitāla summu, kas ir izmantojama, lai segtu minimālo kapitāla prasību, Sabiedrībā veido 1 līmenis un summa ir 4 193 658.

Sabiedrībai nav būtisku atšķirību starp kapitālu finanšu pārskatos un kapitālu, kas aprēķināts maksāspējas vajadzībām.

Sabiedrības pamata pašu kapitāla posteņiem, netiek piemēroti Direktīvas 2009/138/EK 308.b 9. punktā un 308.b 10. punktā minētie pārejas pasākumi.

Sabiedrībā nepastāv papildu pašu kapitāla būtiski posteņi kā arī nepastāv posteņi, kas atskaitīti no pašu kapitāla.

E.2 Maksāspējas kapitāla prasība un minimālā kapitāla prasība

Sabiedrības aprēķinātā maksāspējas kapitāla prasība ir 4153 tūkst. EUR, bet minimālā kapitāla prasība ir 559 tūkst. EUR, Savukārt likumdošanā noteiktā absolūti minimālā kapitāla prasība ir 3700 tūkst. EUR.

Sabiedrības maksāspējas kapitāla prasības summas:

Kopējais efekts	4 153
Kredītrisks	3 332
Operacionālais risks	302
Tirgus risks	1 243
>>Starpības (Spread) risks	1 021
>> Valūtas (Currency) risks	223
>> Nekustamā īpašuma (Property) risks	-
>> Vērtspapīru (Equity) risks	-
>> Procenta likmes (Interest rate) risks	342
>> Koncentrācijas (Concentration) risks	430
Pamatdarbības dzīvības apdrošināšanas risks	19
Pamatdarbības nedzīvības apdrošināšanas risks	28

Sabiedrība standarta formulas riska moduļiem un apakšmoduļiem neizmanto vienkāršotus aprēķinus un īpašus parametrus.

Ievaddati, ko Sabiedrība izmanto minimālās kapitāla prasības aprēķināšanai:

	31.12.2016, EUR
leguldījumu līgumu (Unit-linked) saistības	23 064 280
Tehniskās rezerves dzīvības apdrošināšana (non Unit linked), vislabākās aplēses	17 362 125
Neto dzīvības apdrošināšanas summa	8 837 746
<hr/>	
Neto nedzīvības parakstītās prēmijas pēdējo 12 mēnešu laikā	135 699
Neto nedzīvības apdrošināšanas vislabākās aplēses	118 864

Vislielākā ietekme uz Sabiedrības maksāspējas normas nodrošināšanai nepieciešamo kapitālu izriet no tirgus riskiem (starpības, procenta likmes, koncentrācijas un valūtas riska) un kredītriska.

Vispārējās maksāspējas vajadzības gada laikā un ilgākā laika periodā

	2017	2018	2019
Prognozētais MKP	2 789 146	2 980 939	3 528 864

Prognozētie MKP lielumi ļauj Sabiedrībai pilnīgāk pielietot pašu kapitālu. Papildu rīcības ar to nav plānotas.

E.3 Uz ilgumu balstīta kapitāla vērtspapīru riska apakšmoduļa izmantošana maksāspējas kapitāla prasības aprēķinam

Sabiedrība neizmanto Direktīvas 2009/138/EK 304. pantā izklāstīto uz ilgumu balstīto kapitāla vērtspapīru riska apakšmoduli maksāspējas kapitāla prasības aprēķināšanai.

E.4 Atšķirības starp standarta formulu un jebkādu izmantoto iekšējo moduli

Sabiedrība maksāspējas kapitāla prasības aprēķināšanai neizmanto iekšējo modeli, bet gan standarta modeli.

E.5 Neatbilstība minimālā kapitāla prasībai un neatbilstība maksāspējas kapitāla prasībai

Sabiedrībā nepastāv neatbilstība minimālajai kapitāla prasībai kā arī nepastāv ievērojamu neatbilstību maksāspējas kapitāla prasībai.

E.6 Cita informācija

Sabiedrības rīcībā nav cita būtiska informācija, kas attiecas uz Sabiedrības kapitāla pārvaldību.

F. Pielikums

S.02.01.02 Bilance		(tūkstošos)
		Vērtība saskaņā ar "Maksāspēja II"
Aktīvi		C0010
Nemateriālie aktīvi	R0030	
Atliktā nodokļa aktīvi	R0040	
Pensiju pabalstu pārpalikums	R0050	
Pamatīdzekļi pašu lietošanai	R0060	2
Ieguldījumi (izņemot aktīvus, kurus tur indeksam piesaistītiem un daļām piesaistītiem līgumiem)	R0070	16036
Īpašums (izņemot pašu lietošanai)	R0080	
Ieguldījumi saistītajās sabiedrībās, tostarp līdzdalība	R0090	
Kapitāla vērtspapīri	R0100	
Kapitāla vērtspapīri – biržas sarakstā iekļauti	R0110	
Kapitāla vērtspapīri – biržas sarakstā neiekļauti	R0120	
Obligācijas	R0130	7699
Valsts obligācijas	R0140	4406
Uzņēmuma obligācijas	R0150	3293
Strukturētās parādzīmes	R0160	
Nodrošinātie vērtspapīri	R0170	
Kolektīvo ieguldījumu uzņēmumi	R0180	5786
Atvasinātie instrumenti	R0190	
Noguldījumi, izņemot naudas ekvivalentus	R0200	2551
Citi ieguldījumi	R0210	
Aktīvi, kurus tur indeksam piesaistītiem un daļām piesaistītiem līgumiem	R0220	23064
Aizdevumi un hipotēkas	R0230	
Aizdevumi ar polises nodrošinājumu	R0240	
Aizdevumi un hipotēkas fiziskām personām	R0250	
Citi aizdevumi un hipotēkas	R0260	
No pārapirošināšanas līgumiem atgūstamās summas:	R0270	19
Nedzīvības apdrošināšana un veselības apdrošināšana, kas līdzinās nedzīvības apdrošināšanai	R0280	11
Nedzīvības apdrošināšana, izņemot veselības apdrošināšanu	R0290	
Veselības apdrošināšana, kas līdzinās nedzīvības apdrošināšanai	R0300	11
Dzīvības apdrošināšana un veselības apdrošināšana, kas līdzinās dzīvības apdrošināšanai, izņemot veselības apdrošināšanu un	R0310	10
Veselības apdrošināšana, kas līdzinās dzīvības apdrošināšanai	R0320	
Dzīvības apdrošināšana, izņemot veselības apdrošināšanu un indeksam piesaistītu un daļām piesaistītu apdrošināšanu	R0330	10
Indeksam piesaistīta un daļām piesaistīta dzīvības apdrošināšana	R0340	3
Noguldījumi pie cedentiem	R0350	
Apdrošināšanas un starpnieku debitoru parādi	R0360	18
Pārapirošināšanas debitoru parādi	R0370	0
Debitoru parādi (tirdzniecība, ne apdrošināšana)	R0380	9
Pašu akcijas (tieši turētas)	R0390	
Summas, kas jāmaksā saistībā ar pašu kapitāla posteņiem vai sākotnējo kapitālu un kas ir pieprasītas, bet vēl nav iemaksātas	R0400	
Nauda un naudas ekvivalenti	R0410	6826
Jebkuri citi aktīvi, kas nav atspoguļoti citur	R0420	
Aktīvi kopā	R0500	45979

Saistības		C0010
Tehniskās rezerves – nedzīvības apdrošināšana	R0510	140
Tehniskās rezerves – nedzīvības apdrošināšana (izņemot veselības apdrošināšanu)	R0520	
Tehniskās rezerves, kas aprēķinātas kā kopums	R0530	
Vislabākā aplēse	R0540	
Riska rezerve	R0550	
Tehniskās rezerves – veselības apdrošināšana (līdzinās nedzīvības apdrošināšanai)	R0560	140
Tehniskās rezerves, kas aprēķinātas kā kopums	R0570	
Vislabākā aplēse	R0580	130
Riska rezerve	R0590	10
Tehniskās rezerves – dzīvības apdrošināšana (izņemot indeksam piesaistītu un daļām piesaistītu apdrošināšanu)	R0600	17372
Tehniskās rezerves – veselības apdrošināšana (līdzinās dzīvības apdrošināšanai)	R0610	
Tehniskās rezerves, kas aprēķinātas kā kopums	R0620	
Vislabākā aplēse	R0630	
Riska rezerve	R0640	
Tehniskās rezerves – dzīvības apdrošināšana (izņemot veselības apdrošināšanu un indeksam piesaistītu un daļām piesaistītu apdrošināšanu)	R0650	17372
Tehniskās rezerves, kas aprēķinātas kā kopums	R0660	
Vislabākā aplēse	R0670	17362
Riska rezerve	R0680	10
Tehniskās rezerves – indeksam piesaistīta un daļām piesaistīta apdrošināšana	R0690	23075
Tehniskās rezerves, kas aprēķinātas kā kopums	R0700	
Vislabākā aplēse	R0710	23074
Riska rezerve	R0720	1
Iespējamās saistības	R0740	
Rezerves, izņemot tehniskās rezerves	R0750	50
Pensiju pabalstu saistības	R0760	
Pārāpdrošinātāju noguldījumi	R0770	
Atliktā nodokļa saistības	R0780	
Atvasinātie instrumenti	R0790	
Parādi kredītiestādēm	R0800	
Finanšu saistības, izņemot parādus kredītiestādēm	R0810	
Apdrošināšanas un starpnieku kreditoru parādi	R0820	1064
Pārāpdrošināšanas kreditoru parādi	R0830	68
Kreditoru parādi (tirdzniecība, ne apdrošināšana)	R0840	16
Subordinētās saistības	R0850	
Pamata pašu kapitālā neiekļautās subordinētās saistības	R0860	
Pamata pašu kapitālā iekļautās subordinētās saistības	R0870	
Jebkuras citas saistības, kas nav atspoguļotas citur	R0880	
Saistības kopā	R0900	41786
Aktīvu un saistību starpības atlikums	R1000	4193

S.05.01.02 Prēmijas, atlīdzību prasības un izdevumi darījumdarbības virzienu dalījumā

Darījumdarbības virziens: nedzīvības apdrošināšanas un pārapirošināšanas saistības (tiešie darījumi un pieņemtā proporcionālā pārapirošināšana)								
Medicīnisko izdevumu apdrošināšana	Ienākumu aizsardzības apdrošināšana	Darbinieku kompensāciju apdrošināšana	Mehāniskā transportlīdzekļa īpašnieka civiltiesiskās atbildības apdrošināšana	Cita mehānisko transportlīdzekļu apdrošināšana	Apdrošināšana kuģniecības, aviācijas un transporta jomā	Īpašuma apdrošināšana pret uguns radītiem un cita veida zaudējumiem	Vispārējās civiltiesiskās atbildības apdrošināšana	Kredītu un galvojumu apdrošināšana
C0010	C0020	C0030	C0040	C0050	C0060	C0070	C0080	C0090

Parakstītās prēmijas								
Bruto – tiešā apdrošināšana	R0110		117					
Bruto – pieņemtā proporcionālā pārapirošināšana	R0120							
Bruto – pieņemtā neproporcionālā pārapirošināšana	R0130							
Pārapirošinātāju daļa	R0140		9					
Neto	R0200		108					
Nopelnītās prēmijas								
Bruto – tiešā apdrošināšana	R0210		76					
Bruto – pieņemtā proporcionālā pārapirošināšana	R0220							
Bruto – pieņemtā neproporcionālā pārapirošināšana	R0230							
Pārapirošinātāju daļa	R0240		9					
Neto	R0300		67					
Piekritušās atlīdzību prasības								
Bruto – tiešā apdrošināšana	R0310		6					
Bruto – pieņemtā proporcionālā pārapirošināšana	R0320							
Bruto – pieņemtā neproporcionālā pārapirošināšana	R0330							
Pārapirošinātāju daļa	R0340							
Neto	R0400		6					
Citu tehnisko rezervju pārmaiņas								
Bruto – tiešā apdrošināšana	R0410		-12					
Bruto – pieņemtā proporcionālā pārapirošināšana	R0420							
Bruto – pieņemtā neproporcionālā pārapirošināšana	R0430							
Pārapirošinātāju daļa	R0440							
Neto	R0500		-12					
Radušies izdevumi	R0550		7					
Citi izdevumi	R1200							
Izdevumi kopā	R1300							

		Darījumdarbības virziens: nedzīvības apdrošināšanas un pārastrošināšanas saistības (tiešie darījumi un pieņemtā proporcionālā pārastrošināšana)			Darījumdarbības virziens: pieņemtā neproporcionālā pārastrošināšana			Kopā	
		Juridisko izdevumu apdrošināšana	Palīdzība	Dažādi finansiālie zaudējumi	Veselība	Nelaiemes gadījumi	Kuģniecība, aviācija un transporta		Īpašums
		C0100	C0110	C0120	C0130	C0140	C0150	C0160	C0200
Parakstītās prēmijas									
Bruto – tiešā apdrošināšana	R0110								117
Bruto – pieņemtā proporcionālā pārastrošināšana	R0120								
Bruto – pieņemtā neproporcionālā pārastrošināšana	R0130								
Pārastrošinātāju daļa	R0140								9
Neto	R0200								108
Nopelnītās prēmijas									
Bruto – tiešā apdrošināšana	R0210								76
Bruto – pieņemtā proporcionālā pārastrošināšana	R0220								
Bruto – pieņemtā neproporcionālā pārastrošināšana	R0230								
Pārastrošinātāju daļa	R0240								9
Neto	R0300								67
Plekritušās atbildību prasības									
Bruto – tiešā apdrošināšana	R0310								6
Bruto – pieņemtā proporcionālā pārastrošināšana	R0320								
Bruto – pieņemtā neproporcionālā pārastrošināšana	R0330								
Pārastrošinātāju daļa	R0340								
Neto	R0400								6
Citu tehnisko rezervju pārmaiņas									
Bruto – tiešā apdrošināšana	R0410								-12
Bruto – pieņemtā proporcionālā pārastrošināšana	R0420								
Bruto – pieņemtā neproporcionālā pārastrošināšana	R0430								
Pārastrošinātāju daļa	R0440								
Neto	R0500								-12
Radušies izdevumi	R0550								7
Citi izdevumi	R1200								
Izdevumi kopā	R1300								7

Darījumdarbības virziens: dzīvības apdrošināšanas saistības						Dzīvības pārapsrošināšanas saistības		Kopā	
Veselības apdrošināšana	Apdrošināšana ar līdzdalību peļņā	Indeksam piesaistīta un daļām piesaistīta apdrošināšana	Cita dzīvības apdrošināšana	Mūža rente, kas rodas no nedzīvības apdrošināšanas līgumiem un attiecas uz veselības apdrošināšanas saistībām	Mūža rente, kas rodas no nedzīvības apdrošināšanas līgumiem un attiecas uz veselības apdrošināšanas saistībām	Veselības pārapsrošināšana	Dzīvības pārapsrošināšana		
C0210	C0220	C0230	C0240	C0250	C0260	C0270	C0280	C0300	
Parakstītās prēmijas									
Bruto	R1410		6597	4662					11259
Pārapsrošinātāju daļa	R1420		5	27					32
Neto	R1500		6592	4635					11227
Nopelnītās prēmijas									
Bruto	R1510		6596	4664					11260
Pārapsrošinātāju daļa	R1520		6	25					31
Neto	R1600		6590	4639					11229
Piekritušās atlīdzību prasības									
Bruto	R1610		3495	1902					5397
Pārapsrošinātāju daļa	R1620								
Neto	R1700		3495	1902					5397
Citu tehnisko rezervju pārmaiņas									
Bruto	R1710		3968	2652					6620
Pārapsrošinātāju daļa	R1720								
Neto	R1800		3968	2652					6620
Radušies izdevumi	R1900		366	327					694
Citi izdevumi	R2500								
Izdevumi kopā	R2600								694

S.05.02.01 Prēmijas, atbildību prasības un izdevumi valstu dalījumā

	Piederības valsts	Pecas lielākās valstis (pēc bruto parakstīto prēmiju summas) – nedzīvības apdrošināšanas saistības						Pecas lielākās valstis un piederības valsts kopā
		C0010	C0020	C0030	C0040	C0050	C0060	
R0010								
	C0080	C0090	C0100	C0110	C0120	C0130	C0140	
Parakstītās prēmijas								
Bruto – tiešā apdrošināšana	R0110	117						117
Bruto – pieņemtā proporcionālā pārapsdrošināšana	R0120							
Bruto – pieņemtā neproporcionālā pārapsdrošināšana	R0130							
Pārapsdrošinātāju daļa	R0140	9						9
Neto	R0200	108						108
Nopelnītās prēmijas								
Bruto – tiešā apdrošināšana	R0210	76						76
Bruto – pieņemtā proporcionālā pārapsdrošināšana	R0220							
Bruto – pieņemtā neproporcionālā pārapsdrošināšana	R0230							
Pārapsdrošinātāju daļa	R0240	9						9
Neto	R0300	67						67
Piekritušās atbildību prasības								
Bruto – tiešā apdrošināšana	R0310	6						6
Bruto – pieņemtā proporcionālā pārapsdrošināšana	R0320							
Bruto – pieņemtā neproporcionālā pārapsdrošināšana	R0330							
Pārapsdrošinātāju daļa	R0340							
Neto	R0400	6						6
Citu tehnisko rezervju pārmaiņas								
Bruto – tiešā apdrošināšana	R0410	-12						-12
Bruto – pieņemtā proporcionālā pārapsdrošināšana	R0420							
Bruto – pieņemtā neproporcionālā pārapsdrošināšana	R0430							
Pārapsdrošinātāju daļa	R0440							
Neto	R0500	-12						-12
Radušies izdevumi	R0550	7						7
Citi izdevumi	R1200							
Izdevumi kopā	R1300							7

	Piederības valsts	Piecas lielākās valstis (pēc bruto parakstīto prēmiju summas) – dzīvības apdrošināšanas saistības					Piecas lielākās valstis un piederības valsts
	C0150	C0160	C0170	C0180	C0190	C0200	C0210
R1400							
	C0220	C0230	C0240	C0250	C0260	C0270	C0280

Parakstītās prēmijas							
Bruto	R1410	11259					11259
Pārapirošinātāju daļa	R1420						
Neto	R1500	11227					11227
Nopelnītās prēmijas							
Bruto	R1510	11260					11260
Pārapirošinātāju daļa	R1520						
Neto	R1600	11229					11229
Pekritušās atīdzību prasības							
Bruto	R1610	5397					5397
Pārapirošinātāju daļa	R1620						
Neto	R1700	5397					5397
Citu tehnisko rezervju pārmaiņas							
Bruto	R1710	6620					6620
Pārapirošinātāju daļa	R1720						
Neto	R1800	6620					6620
Radušies izdevumi	R1900	694					694
Citi izdevumi	R2500						
Izdevumi kopā	R2600						

S.12.01.02 Dzīvības apdrošināšanas un veselības apdrošināšanas, kas līdzinās dzīvības apdrošināšanai, tehniskās rezerves

	Apdrošināšana ar līdzdalību peļņā	Indeksam piesaistīta un daļām piesaistīta apdrošināšana			Cita dzīvības apdrošināšana			Mūža rente, kas rodas no nedzīvības apdrošināšanas līgumiem un attiecas uz apdrošin	Pieņemtā pārāpdrošināšana	Kopā (dzīvības apdrošināšana, izņemot veselības apdrošināšanu, tostarp daļām piesaistīta)
			Līgumi bez iespējām un garantijām	Līgumi ar iespējām vai garantijām		Līgumi bez iespējām un garantijām	Līgumi ar iespējām vai garantijām			
		C0020	C0030	C0040	C0050	C0060	C0070			
Tehniskās rezerves, kas aprēķinātas kā kopums	R0010									
Atgūstamās kopsummas no pārāpdrošināšanas/īpašam nolūkam dibinātām sabiedrībām un ierobežotas pārāpdrošināšanas līgumiem pēc darījumu partnera saistību nepildīšanas dēļ gaidāmo zaudējumu korekcijas saistībā ar tehniskajām rezervēm, kas	R0020									
Tehniskās rezerves, kas aprēķinātas kā vislabākā aplēse un riska rezerves summa										
Vislabākā aplēse										
Bruto vislabākā aplēse	R0030			23074			17362			40436
Atgūstamās kopsummas no pārāpdrošināšanas/īpašam nolūkam dibinātām sabiedrībām un ierobežotas pārāpdrošināšanas līgumiem pēc darījumu partnera saistību	R0080			3			10			13
Vislabākā aplēse minūs atgūstamās summas no pārāpdrošināšanas/īpašam nolūkam dibinātām sabiedrībām un ierobežotas pārāpdrošināšanas	R0090			23071			17352			40423
Riska rezerve	R0100		1			10				11
Pārejas pasākuma summa attiecībā uz tehniskajām rezervēm										
Tehniskās rezerves, kas aprēķinātas kā kopums	R0110									
Vislabākā aplēse	R0120									
Riska rezerve	R0130									
Tehniskās rezerves – kopā	R0200		23075			17372				40448

		Veselības apdrošināšana (tiešā apdrošināšana)			Mūža rente, kas rodas no nedzīvības apdrošināšanas līgumiem un attiecas uz veselības apdrošināšanas saistībām	Veselības pārapirošināšana (pieņemtā pārapirošināšana)	Kopā (veselības apdrošināšana, kas līdzinās dzīvības apdrošināšanai)
			Līgumi bez iespējām un garantijām	Līgumi ar iespējām vai garantijām			
		C0160	C0170	C0180			
Tehniskās rezerves, kas aprēķinātas kā kopums	R0010						
Atgūstamās kopsomas no pārapirošināšanas/īpašam nolūkam dibinātām sabiedrībām un ierobežotas pārapirošināšanas līgumiem pēc darījumu partnera saistību nepildīšanas dēļ gaidāmo zaudējumu korekcijas saistībā ar tehniskajam rezervēm, kas	R0020						
Tehniskās rezerves, kas aprēķinātas kā vislabākās aplēses un riska rezerves summa							
Vislabākā aplēse							
Bruto vislabākā aplēse	R0030						
Atgūstamās kopsomas no pārapirošināšanas/īpašam nolūkam dibinātām sabiedrībām un ierobežotas pārapirošināšanas līgumiem pēc darījumu partnera saistību	R0080						
Vislabākā aplēse minus atgūstamās summas no pārapirošināšanas/īpašam nolūkam dibinātām sabiedrībām un ierobežotas pārapirošināšanas līgumiem – kopā	R0090						
Riska rezerve	R0100						
Pārejas pasākuma summa attiecībā uz tehniskajām rezervēm							
Tehniskās rezerves, kas aprēķinātas kā kopums	R0110						
Vislabākā aplēse	R0120						
Riska rezerve	R0130						
Tehniskās rezerves – kopā	R0200						

S.17.01.02 Nedzīvības apdrošināšanas tehniskās rezerves

Tiešie darījumi un pieņemtā proporcionālā pārapirošināšana										
		Medicīnisko izdevumu apdrošināšana	Ienākumu aizsardzības apdrošināšana	Darbinieku kompensāciju apdrošināšana	Mehāniskā transportlīdzekļa īpašnieka civiltiesiskās atbildības apdrošināšana	Cita mehānisko transportlīdzekļu apdrošināšana	Apdrošināšana kuģniecības, aviācijas un transporta jomā	Īpašuma apdrošināšana pret uguns radītiem un cita veida zaudējumiem	Vispārējās civiltiesiskās atbildības apdrošināšana	Kredītu un galvojumu apdrošināšana
		C0020	C0030	C0040	C0050	C0060	C0070	C0080	C0090	C0100
Tehniskās rezerves, kas aprēķinātas kā kopums	R0010									
Atgūstamās kopsummas no pārapirošināšanas/īpašam nolūkam dibinātām sabiedrībām un ierobežotas pārapirošināšanas līgumiem pēc darījumu partnera saistību nepildīšanas dēļ gaidāmo zaudējumu korekcijas saistībā ar tehniskajām rezervēm, kas	R0050									
Tehniskās rezerves, kas aprēķinātas kā vislabākās aplēses un riska rezerves summa										
Vislabākā aplēse										
Prēmiju rezerves										
Bruto	R0060		86							
Atgūstamā kopsumma no pārapirošināšanas/īpašam nolūkam dibinātām sabiedrībām un ierobežotas pārapirošināšanas līgumiem pēc darījumu partnera saistību	R0140		5							
Prēmiju rezervju neto vislabākā aplēse	R0150		81							
Attīdzību prasību rezerves										
Bruto	R0160		44							
Atgūstamā kopsumma no pārapirošināšanas/īpašam nolūkam dibinātām sabiedrībām un ierobežotas pārapirošināšanas līgumiem pēc darījumu partnera saistību	R0240		0							
Attīdzību prasību rezervju neto vislabākā aplēse	R0250		44							
Vislabākā aplēse kopā – bruto	R0260		130							
Vislabākā aplēse kopā – neto	R0270		124							
Riska rezerve	R0280		11							
Pārejas pasākuma summa attiecībā uz										
Tehniskās rezerves, kas aprēķinātas kā kopums	R0290									
Vislabākā aplēse	R0300									
Riska rezerve	R0310									
Tehniskās rezerves – kopā			0							
Tehniskās rezerves – kopā	R0320		140							
Atgūstamā summa no pārapirošināšanas līguma/īpašam nolūkam dibinātām sabiedrībām un ierobežotas pārapirošināšanas līgumiem pēc darījumu partnera saistību nepildīšanas dēļ	R0330		5							
Tehniskās rezerves minuss atgūstamās summas no pārapirošināšanas/īpašam nolūkam dibinātām sabiedrībām un ierobežotas pārapirošināšanas	R0340		135							

		Tiešie darījumi un pieņemtā proporcionālā pārapsdrošināšana			Pieņemtā neproporcionālā pārapsdrošināšana			Nedzīvības apdrošināšanas saistības kopā	
		Juridisko izdevumu apdrošināšana	Palīdzība	Dažādi finansiālie zaudējumi	Neproporcionālā veselības pārapsdrošināšana	Neproporcionālā nelaimes gadījumu pārapsdrošināšana	Neproporcionālā pārapsdrošināšana, kuģniecības un aviācijas		Neproporcionālā īpašuma pārapsdrošināšana
Tehniskās rezerves, kas aprēķinātas kā kopums	R0010								
Atgūstamās kopsummas no pārapsdrošināšanas/īpašam nolūkam dibinātām sabiedrībām un ierobežotas pārapsdrošināšanas līgumiem pēc darījumu partnera saistību nepildīšanas dēļ gaidāmo zaudējumu korekcijas saistībā ar tehniskajām rezervēm, kas	R0050								
Tehniskās rezerves, kas aprēķinātas kā vislabākās aplēses un riska rezerves summa									
Vislabākā aplēse									
Prēmiju rezerves									
Bruto	R0060							86	
Atgūstamā kopsumma no pārapsdrošināšanas/īpašam nolūkam dibinātām sabiedrībām un ierobežotas pārapsdrošināšanas līgumiem pēc darījumu partnera saistību	R0140							5	
Prēmiju rezervju neto vislabākā aplēse	R0150							81	
Atlīdzību prasību rezerves									
Bruto	R0160							44	
Atgūstamā kopsumma no pārapsdrošināšanas/īpašam nolūkam dibinātām sabiedrībām un ierobežotas pārapsdrošināšanas līgumiem pēc darījumu partnera saistību	R0240								
Atlīdzību prasību rezervju neto vislabākā aplēse	R0250							44	
Vislabākā aplēse kopā – bruto	R0260							130	
Vislabākā aplēse kopā – neto	R0270							124	
Riska rezerve	R0280							11	
Pārejas pasākuma summa attiecībā uz tehniskajām rezervēm									
Tehniskās rezerves, kas aprēķinātas kā kopums	R0290								
Vislabākā aplēse	R0300								
Riska rezerve	R0310								
Tehniskās rezerves – kopā									
Tehniskās rezerves – kopā	R0320							140	
Atgūstamā summa no pārapsdrošināšanas līguma/īpašam nolūkam dibinātām sabiedrībām un ierobežotas pārapsdrošināšanas līgumiem pēc darījumu partnera saistību nepildīšanas dēļ gaidāmo zaudējumu korekcijas – kopā	R0330							5	
Tehniskās rezerves minus atgūstamās summas no pārapsdrošināšanas/īpašam nolūkam dibinātām sabiedrībām un ierobežotas pārapsdrošināšanas līgumiem – kopā	R0340							135	

S.19.01.21 Nedzīvības apdrošināšanas atlīdzību prasības

Nedzīvības apdrošināšana kopā

Bruto samaksātās atlīdzību prasības (nekumulatīvi)

(absolūta summa)

	Gads	Attīstības gads										Kārtējā gadā	Gadu summa (kumulatīvi)	
		0	1	2	3	4	5	6	7	8	9			10 & +
		C0010	C0020	C0030	C0040	C0050	C0060	C0070	C0080	C0090	C0100	C0110		
Pirms	R0100												R0100	
N-9	R0160												R0160	0
N-8	R0170	0	0	0								*	R0170	0
N-7	R0180	1	0	0						*	*	*	R0180	1
N-6	R0190	1	0	0					*	*	*	*	R0190	1
N-5	R0200	1	0	0			*	*	*	*	*	*	R0200	1
N-4	R0210	4	0	0		*	*	*	*	*	*	*	R0210	4
N-3	R0220	3	0	0	*	*	*	*	*	*	*	*	R0220	3
N-2	R0230	6	1	0	*	*	*	*	*	*	*	*	R0230	0
N-1	R0240	7	1	*	*	*	*	*	*	*	*	*	R0240	1
N	R0250	5	*	*	*	*	*	*	*	*	*	*	R0250	5
	Kopā												R0260	7
														31

Atlīdzību prasību rezerves nediskontēta vislabākā bruto aplēse

(absolūta summa)

	Gads	Attīstības gads											Gada beigās (diskontēti dati)
		0	1	2	3	4	5	6	7	8	9	10 & +	
		C0200	C0210	C0220	C0230	C0240	C0250	C0260	C0270	C0280	C0290	C0300	
Pirms	R0100												R0100
N-9	R0160												R0160
N-8	R0170											*	R0170
N-7	R0180									*	*	*	R0180
N-6	R0190							*	*	*	*	*	R0190
N-5	R0200						*	*	*	*	*	*	R0200
N-4	R0210					*	*	*	*	*	*	*	R0210
N-3	R0220				*	*	*	*	*	*	*	*	R0220
N-2	R0230			*	*	*	*	*	*	*	*	*	R0230
N-1	R0240		4	*	*	*	*	*	*	*	*	*	R0240
N	R0250	39	*	*	*	*	*	*	*	*	*	*	R0250
	Kopā												R0260

S.23.01.01 Pašu kapitāls

		Kopā	1. līmenis – neierobežots	1. līmenis – ierobežots	2. līmenis	3. līmenis
		C0010	C0020	C0030	C0040	C0050
Pamata pašu kapitāls, pirms veikti atskaitījumi par līdzdalībām citā finanšu sektorā, kā paredzēts Deleģētās regulas (ES) 2015/35 68. pantā						
Parasto akciju kapitāls (ieskaitot pašu akcijas)	R0010	4269	4269			
Ar parasto akciju kapitālu saistītais akciju emisijas uzcenojuma konts	R0030					
Sākotnējais kapitāls, dalībnieku iemaksas vai ekvivalents pamata pašu kapitāla posteņiem savstarpējās apdrošināšanas sabiedrībām un savstarpējās apdrošināšanas tipa sabiedrībām	R0040					
Subordinētie savstarpējo apdrošināšanas dalībnieku konti	R0050					
Papildu fondi	R0070					
Priekšrocību akcijas	R0090					
Ar priekšrocību akcijām saistītais akciju emisijas uzcenojuma konts	R0110					
Saskaņošanas rezerve	R0130	-75	-75			
Subordinētās saistības	R0140					
Summa, kas līdzvērtīga neto atliktā nodokļa aktīvu vērtībai	R0160					
Citi pašu kapitāla posteņi, kurus kā pamata pašu kapitālu apstiprinājusi uzraudzības iestāde un kuri nav norādīti iepriekš	R0180					
Tāds pašu kapitāls no finanšu pārskatiem, kas nebūtu jāiekļauj saskaņošanas rezervē un kas neatbilst kritērijiem, lai to klasificētu kā "Maksāspēja II" pašu kapitālu						
Tāds pašu kapitāls no finanšu pārskatiem, kas nebūtu jāiekļauj saskaņošanas rezervē un kas neatbilst kritērijiem, lai to klasificētu kā "Maksāspēja II" pašu kapitālu	R0220					
Atskaitījumi						
Atskaitījumi par līdzdalībām finanšu iestādēs un kredītiestādēs	R0230					
Kopējais pamata pašu kapitāls pēc atskaitījumiem	R0290	4194	4194			
Papildu pašu kapitāls						
Neapmaksāts un nepieprasīts parasto akciju kapitāls, izpildāms pēc pieprasījuma	R0300					
neapmaksāts un nepieprasīts sākotnējais kapitāls, dalībnieku iemaksas vai ekvivalents pamata pašu kapitāla posteņiem savstarpējās apdrošināšanas sabiedrībām un savstarpējās apdrošināšanas tipa sabiedrībām, izpildāms pēc pieprasījuma	R0310					
Neapmaksātas un nepieprasītas priekšrocību akcijas, izpildāmas pēc pieprasījuma	R0320					
Juridiski saistoša apņemšanās pēc pieprasījuma parakstīties uz subordinētajām saistībām un par tām maksāt	R0330					
Akreditīvi un garantijas saskaņā ar Direktīvas 2009/138/EK 96. panta 2. punktu	R0340					
Akreditīvi un garantijas, izņemot akreditīvus un garantijas saskaņā ar Direktīvas 2009/138/EK 96. panta 2. punktu	R0350					
Dalībnieku papildu ieguldījumu prasības saskaņā ar Direktīvas 2009/138/EK 96. panta 3. punkta pirmo daļu	R0360					
Dalībnieku papildu ieguldījumu prasības – izņemot dalībnieku papildu ieguldījumu prasības saskaņā ar Direktīvas 2009/138/EK 96. panta 3. punkta pirmo daļu	R0370					
Cits papildu pašu kapitāls	R0390					
Papildu pašu kapitāls kopā	R0400					
Pieejamais un izmantojamais pašu kapitāls						
Kopā pieejamais pašu kapitāls, lai izpildītu maksāspējas kapitāla prasību	R0500	4194	4194			
Kopā pieejamais pašu kapitāls, lai izpildītu minimālā kapitāla prasību	R0510	4194	4194			
Kopā izmantojamais pašu kapitāls, lai izpildītu maksāspējas kapitāla prasību	R0540	4194	4194			
Kopā izmantojamais pašu kapitāls, lai izpildītu minimālā kapitāla prasību	R0550	4194	4194			
Maksāspējas kapitāla prasība	R0580	4153				
Minimālā kapitāla prasība	R0600	3700				
Izmantojamā pašu kapitāla attiecība pret maksāspējas kapitāla prasību	R0620	100,97%				
Izmantojamā pašu kapitāla attiecība pret minimālā kapitāla prasību	R0640	113,34%				

		C0060
Saskaņošanas rezerve		
Aktīvu un saistību starpības atlikums	R0700	4194
Pašu akcijas (tieši un netieši turētas)	R0710	
Paredzamās dividendes, peļņas sadale un maksas	R0720	
Citi pamata pašu kapitāla posteņi	R0730	4269
Korekcija, ņemot vērā ierobežotos pašu kapitāla posteņus, attiecībā uz atbilstības korekcijas portfeļiem un norobežotajiem fondiem	R0740	
Saskaņošanas rezerve	R0760	-75
Sagaidāmā peļņa		
Nākotnes apdrošināšanas prēmijās ietvertā sagaidāmā peļņa (EPIFP) – dzīvības apdrošināšana	R0770	
Nākotnes apdrošināšanas prēmijās ietvertā sagaidāmā peļņa (EPIFP) – nedzīvības apdrošināšana	R0780	
Nākotnes apdrošināšanas prēmijās ietvertā sagaidāmā peļņa (EPIFP) kopā	R0790	

S.25.01.21 Maksātspējas kapitāla prasība – sabiedrībām, kas izmanto standarta formulu

		Bruto maksātspējas kapitāla prasība	SĪP	Vienkāršojumi
		C0110	C0090	C0100
Tirgus risks	R0010	1243		
Darījuma partnera saistību nepildīšanas risks	R0020	3332		
Dzīvības apdrošināšanas parakstīšanas risks	R0030	19		
Veselības apdrošināšanas parakstīšanas risks	R0040			
Nedzīvības apdrošināšanas parakstīšanas risks	R0050	28		
Diversifikācija	R0060	-771		
Nemateriālo aktīvu risks	R0070			
Pamata maksātspējas kapitāla prasība	R0100	3851		

Maksātspējas kapitāla prasības aprēķins		C0100
Operacionālais risks	R0130	302
Tehnisko rezervju zaudējumu segšanas spēja	R0140	
Atlikto nodokļu zaudējumu segšanas spēja	R0150	
Kapitāla prasība darījumiem, kurus veic saskaņā ar Direktīvas 2003/41/EK 4. pantu	R0160	
Maksātspējas kapitāla prasība, izņemot kapitāla palielinājumu	R0200	4153
Jau noteiktais kapitāla palielinājums	R0210	
Maksātspējas kapitāla prasība	R0220	4153
Cita informācija par maksātspējas kapitāla prasību		
Kapitāla prasība uz ilgumu balstītam kapitāla vērtspapīru riska apakšmodulim	R0400	
Nosacītās maksātspējas kapitāla prasības kopsumma atlikušajai daļai	R0410	
Nosacīto maksātspējas kapitāla prasību kopsumma norobežotajiem fondiem	R0420	
Nosacīto maksātspējas kapitāla prasību kopsumma atbilstības korekcijas portfeļiem	R0430	
Diversifikācijas efekti saistībā ar norobežoto fondu nosacītās maksātspējas kapitāla prasības apkopojumu 304. panta vajadzībām	R0440	

S.28.02.01 Minimālā kapitāla prasība – gan dzīvības, gan nedzīvības apdrošināšanas darbība

		Nedzīvības apdrošināšanas darbības	Dzīvības apdrošināšanas darbības		Nedzīvības apdrošināšanas darbības		Dzīvības apdrošināšanas darbības	
		Minimālā kapitāla prasība(NL, NL) Rezultāts	Minimālā kapitāla prasība(NL, L) Rezultāts					
		C0010	C0020					
Lineārās formulas komponents nedzīvības apdrošināšanas un pārapirošināšanas saistībām	R0010	27						
					Neto (neieskaitot pārapirošināšanu/īpašam nolūkam dibinātu sabiedrību) vislabākā aplēse un tehniskās rezerves, kas aprēķinātas kā kopums	Neto (neieskaitot pārapirošināšanu) parakstītās prēmijas pēdējos 12 mēnešos	Neto (neieskaitot pārapirošināšanu/īpašam nolūkam dibinātu sabiedrību) vislabākā aplēse un tehniskās rezerves, kas aprēķinātas kā kopums	Neto (neieskaitot pārapirošināšanu) parakstītās prēmijas pēdējos 12 mēnešos
					C0030	C0040	C0050	C0060
Medicīnisko izdevumu apdrošināšana un proporcionālā pārapirošināšana	R0020							
Ienākumu aizsardzības apdrošināšana un proporcionālā pārapirošināšana	R0030				119	119		
Darbinieku kompensāciju apdrošināšana un proporcionālā pārapirošināšana	R0040							
Mehāniskā transportlīdzekļa īpašnieka civiltiesiskās atbildības apdrošināšana un proporcionālā pārapirošināšana	R0050							
Cita mehānisko transportlīdzekļu apdrošināšana un proporcionālā pārapirošināšana	R0060							
Apdrošināšana un proporcionālā pārapirošināšana kuģniecības, aviācijas un transporta jomā	R0070							
Īpašuma apdrošināšana pret uguns radītiem un cita veida zaudējumiem	R0080							
Vispārējās civiltiesiskās atbildības apdrošināšana un proporcionālā pārapirošināšana	R0090							
Kredītu un galvojumu apdrošināšana un proporcionālā pārapirošināšana	R0100							
Juridisko izdevumu apdrošināšana un proporcionālā pārapirošināšana	R0110							
Palīdzība un proporcionālā pārapirošināšana	R0120							
Dažādu finansiālo zaudējumu apdrošināšana un proporcionālā pārapirošināšana	R0130							
Neproportcionālā veselības pārapirošināšana	R0140							
Neproportcionālā nelaiemes gadījumu pārapirošināšana	R0150							
Neproportcionālā pārapirošināšana kuģniecības, aviācijas un transporta jomā	R0160							
Neproportcionālā īpašuma pārapirošināšana	R0170							

		Nedzīvības apdrošināšanas darbības	Dzīvības apdrošināšanas darbības		Nedzīvības apdrošināšanas darbības		Dzīvības apdrošināšanas darbības	
		Minimālā kapitāla prasība(L,N L) Rezultāts	Minimālā kapitāla prasība(L,L) Rezultāts					
		C0070	C0080					
Lineārās formulas komponents dzīvības apdrošināšanas un pārprošināšanas saistībām	R0200		532					
					Neto (neieskaitot pārprošinā šanu/īpašam nolūkam dibinātu sabiedrību) vislabākā aplēse un tehniskās rezerves, kas aprēķinātas kā kopums	Neto (neieskaitot pārprošinā šanu/īpaš am nolūkam dibinātu sabiedrību) riskam pakļautais kapitāls kopā	Neto (neieskaitot pārprošinā šanu/īpaš am nolūkam dibinātu sabiedrību) vislabākā aplēse un tehniskās rezerves, kas aprēķinātas kā kopums	Neto (neieskaitot pārprošī nāšanu/īpa šam nolūkam dibinātu sabiedrību) riskam pakļautais kapitāls kopā
					C0090	C0100	C0110	C0120
Saistības ar līdzdalību peļņā – garantētie labumi				R0210				
Saistības ar līdzdalību peļņā – nākotnes diskrecionārie labumi				R0220				
Indeksam piesaistītas un daļām piesaistītas apdrošināšanas saistības				R0230			23064	
Citas dzīvības (pār)apdrošināšanas un veselības (pār)apdrošināšanas saistības				R0240			17362	
Riskam pakļautais kapitāls visām dzīvības (pār)apdrošināšanas saistībām kopā				R0250				8838

Vispārējs minimālā kapitāla prasības aprēķins

		C0130
Lineārā minimālā kapitāla prasība	R0300	559
Maksātspējas kapitāla prasība	R0310	4153
Minimālā kapitāla prasībasmaksimālā vērtība	R0320	1869
Minimālā kapitāla prasības minimālā vērtība	R0330	1038
Kombinētā minimālā kapitāla prasība	R0340	559
Minimālā kapitāla prasības absolūtā minimālā vērtība	R0350	3700
Minimālā kapitāla prasība	R0400	3700

Nosacītās nedzīvības un dzīvības apdrošināšanas minimālā kapitāla prasības aprēķins		Nedzīvības apdrošināšanas darbības	Dzīvības apdrošināšanas darbības
		C0140	C0150
Nosacītā lineārā minimālā kapitāla prasība	R0500	27	532
Nosacītā maksātspējas kapitāla prasība, izņemot palielinājumu (īkgadējais vai jaunākais aprēķins)	R0510	201	3952
Nosacītās minimālā kapitāla prasībasmaksimālā vērtība	R0520	91	1778
Nosacītās minimālā kapitāla prasības minimālā vērtība	R0530	50	988
Nosacītā kombinētā minimālā kapitāla prasība	R0540	27	532
Nosacītās minimālā kapitāla prasības absolūtā minimālā vērtība	R0550	2500	3700
Nosacītā minimālā kapitāla prasība	R0560	2500	3700