



# AAS "CBL Life"

## Ziņojums par maksātspēju un finansiālo stāvokli (2017)

APSTIPRINĀTS

AAS „CBL Life” 26.04.2018 valdes sēdē,

protokols Nr. 4/2018

### Saturs

<b>A. Darījumdarbība un rezultāti</b> .....	<b>3</b>
A.1 Darījumdarbība .....	3
A.2 Riska parakstīšanas rezultāti .....	3
A.3 Ieguldījumu rezultāti .....	4
A.4 Citu darbību rezultāti .....	5
A.5 Cita informācija .....	5
<b>B. Pārvaldes sistēma</b> .....	<b>5</b>
B.1 Vispārīga informācija par pārvaldes sistēmu .....	5
B.2 Atbilstības un piemērotības prasības.....	8
B.3 Riska pārvaldības sistēma, tostarp riska un maksātspējas pašu novērtējums .....	9
B.4 Iekšējās kontroles sistēma.....	10
B.5 Iekšējās revīzijas funkcija .....	11
B.6 Aktuāra funkcija .....	11
B.7 Ārpalpojumi .....	12
B.8 Cita informācija .....	12
<b>C. Riska profils</b> .....	<b>12</b>
C.1 Parakstīšanas risks.....	12
C.2 Tirgus risks.....	13
C.3 Kredītrisks .....	21
C.4 Likviditātes risks.....	23
C.5 Operacionālais risks .....	24
C.6 Cits būtisks risks .....	25
C.7 Cita informācija .....	25
<b>D. Vērtēšana maksātspējas vajadzībām</b> .....	<b>26</b>
D.1 Aktīvi .....	26
D.2 Tehniskās rezerves.....	27
D.3 Citas saistības .....	28
D.4 Alternatīvas vērtēšanas metodes .....	29
D.5 Cita informācija .....	29
<b>E. Kapitāla pārvaldība</b> .....	<b>29</b>
E.1 Pašu kapitāls.....	29
E.2 Maksātspējas kapitāla prasība un minimālā kapitāla prasība .....	29
E.3 Uz ilgumu balstīta kapitāla vērtspapīru riska apakšmoduļa izmantošana .....	30
maksātspējas kapitāla prasības aprēķinam .....	30
E.4 Atšķirības starp standarta formulu un jebkādu izmantoto iekšējo moduli.....	30
E.5 Neatbilstība minimālā kapitāla prasībai un neatbilstība maksātspējas kapitāla prasībai .....	30
E.6 Cita informācija .....	30
<b>F. Pielikums</b> .....	<b>30</b>

## Kopsavilkums

Apdrošināšanas akciju sabiedrība „CBL Life”, reģ.Nr. 40003786859, adrese: Rīga, Republikas laukums 2A (turpmāk – Sabiedrība) veic apdrošināšanu šādos Finanšu un kapitāla tirgus komisijas (turpmāk - Komisija) izsniegtajās licencēs norādītajos veidos – nelaiemes gadījumu apdrošināšana un dzīvības apdrošināšana.

2017.gadā Sabiedrība darbojās Maksātspēja II režīma ietvaros (uz kuru Sabiedrība sekmīgi pārgāja 2016. gadā). Veicot risku un maksātspējas kapitāla pašu novērtējumu, secināts, ka Sabiedrības turpmāko gadu plānveida darbības būtiski neizmainīs ietekmi uz perspektīvo pašu risku novērtējumu.

2017.gadā Sabiedrība mērķtiecīgi visā Latvijā strādāja pie produkta - Mūža pensija – piedāvāšanas klientiem. Minēto produktu Sabiedrība uzsāka piedāvāt klientiem 2016.gadā. Attiecībā uz Sabiedrības darījumdarbību jāmin arī fakts, ka 2017.gada nogalē palielinājās klientu interese par Sabiedrības piedāvātajiem citiem produktiem – uzkrājošo dzīvības apdrošināšanu. Minētais bija saistīts ar nodokļu reformu. Piemēram, uzkrājošās dzīvības apdrošināšanas līguma termiņš (līgumiem, kas noslēgti, sākot no 2018. gada 1. janvāra), lai pretendētu uz iedzīvotāju ienākuma nodokļa atgūšanas iespējām pagarināts uz 10 gadiem līdzšinējo 5 gadu vietā.

2017. gadā informācijas sistēmu uzlabojumi Sabiedrībā bija saistīti ar procesu automatizēšanas un izdevumu optimizēšanas projektiem. Būtisks resursu ieguldījums gada nogalē notika Sabiedrības dokumentācijas sagatavošanā Eiropas Parlamenta un Padomes regulas (ES) Nr.1286/2014 par komplektu privāto ieguldījumu un apdrošināšanas ieguldījumu produktu (PRIIP) pamatinformācijas dokumentiem un Komisijas deleģētās regulas (ES) 2017/653 piemērošanai. Sabiedrība arī uzsāka sagatavošanās darbus Eiropas Parlamenta un Padomes regulas (ES) 2016/679 (27.04.2016.) par fizisku personu aizsardzību attiecībā uz personas datu apstrādi un šādu datu brīvu apriti ieviešanai. Citas būtiskas izmaiņas 2017. gadā Sabiedrības rezultātos, pārvaldes sistēmā, riska profilā, novērtēšanā maksātspējas vajadzībām un kapitāla pārvaldībā nav notikušas.

2017. gads Sabiedrībai kopumā raksturojams kā veiksmīgs. Mērķtiecīgi strādājot pie jaunu klientu piesaistes pārskata gadā Sabiedrībai ir izdevies pilnībā kompensēt plānoto uzkrājumu izmaksu apjomu ar jaunām prēmijām, kopējo uzkrājumu portfeli pat nedaudz palielinot līdz 40.7 M EUR. Kopējais iemaksu apjoms pārskata gadā bija 12.56 M EUR. Sabiedrībai būtiskajā tirgum piesaistīto (Unit-linked) līgumu segmentā aktīvus ir izdevies palielināt par 1.9 EUR jeb 8.23%, vienlaicīgi samazinot aktīvus uzkrājumos ar garantētu % likmi par 1.5 M EUR jeb 8.72%.

2017. gadu Sabiedrība vērtē pozitīvi peļņas/zaudējumu rādītāja, kā arī parakstīto prēmiju kontekstā. Palielinoties Mūža pensijas produkta popularitātei, pārskata gadā mainījies Sabiedrības parakstīto līgumu proporcija, un uz gada beigām strauji augošais Mūža pensijas produkts jauno parakstīto prēmiju ziņā veido jau 40% starp visiem Sabiedrības piedāvātajiem produktiem, līdzās uzkrājumiem ar garantētu % likmi (25%) un tirgum piesaistīto līgumu jaunajām prēmijām (35%). Kopējais jauno parakstīto prēmiju apjoms 2017. gadā par 32% pārsniedza iepriekšējā pārskata periodā sasniegto rezultātu un 2017.gadā bija 8.41 M EUR. Kopējo prēmiju kopš gada sākuma kontekstā Sabiedrība uz gada beigām apkalpoja 11.4% tirgus, savukārt Mūža pensijas produktā – 18% tirgus.

No investīciju rezultāta viedokļa pārskata gads bija samērā svārstīgs, taču gadu izdevās noslēgt ar pozitīvu peļņas/zaudējumu rādītāju, kur nozīmīgu lomu spēlēja arī investīciju atdeve. Pateicoties līdzekļu pārvaldītāja profesionālai rīcībai, Sabiedrība noslēdza gadu ar 274 tūkst. EUR peļņu, kas ievērojami pārsniedza budžetētos apjomus. Arī 2017. gadā Sabiedrības ieguldījumu portfeļa pārvalde tika veikta, ievērojot sabalansētu ieguldījumu politiku – galvenokārt, veicot ieguldījumus zema riska parādā vērtspapīros.

Būtiskas izmaiņas personāla jautājumos pārskata gadā nav veiktas.

### Sabiedrības attīstības prognoze

2018. gadā Sabiedrības vadība plāno turpināt iesākto daudzkanālu pārdošanas stratēģijas īstenošanu, kas 2017.gadā sevi pierādīja kā veiksmīgu un efektīvu. Sabiedrība plāno 2018.gadā turpināt darbu īpašu privātpersonu grupu aktivizēšanas, popularizējot uzkrājošās apdrošināšanas līgumus kā vienu no efektīvākajiem ilgtermiņa uzkrāšanas rīkiem kā arī vienu no pievilcīgiem uzkrātā kapitāla investēšanas instrumentiem.

### Finanšu instrumentu riska pārvaldes mērķi un politikas

Sabiedrības investīciju portfelis (uzkrājumiem ar garantētu % likmi) 2017. gada 31. decembrī bija 15.7 M EUR. Sabiedrība 2007. gada 12. jūnijā ir noslēgusi līgumu par investīciju portfeļa trasta pārvaldīšanu ar IPAS CBL Asset Management. Investīciju portfeļa ieguldīšanas mērķis ir nodrošināt ilgtermiņa kapitāla pieaugumu, ievērojot sabalansētu ieguldījumu portfeļa struktūru, galvenokārt, veicot ieguldījumus Latvijas Republikā, citās Eiropas Savienības dalībvalstīs, Eiropas ekonomiskās zonas valstīs vai Ekonomiskās sadarbības un attīstības organizācijas dalībvalstīs, kapitāla un parāda vērtspapīros, ieguldījumu fondu ieguldījumu apliecībās, naudas tirgus instrumentos un kredītiestāžu noguldījumos. Investīciju portfelis tiek diversificēts starp ieguldījumiem kapitāla un parāda vērtspapīros, kā arī dažādās valūtās un valstīs, tādejādi nodrošinot lielāku ieguldījumu drošību un aizsardzību pret aktīvu vērtības svārstībām.

Nosakot apdrošināšanas pakalpojumu cenas, Sabiedrība kontrolē, lai tās atspoguļotu izmaiņas gan finanšu, gan apdrošināšanas tirgos un būtu atbilstošas apdrošināšanas atlīdzību izmaksu apjomiem.

Sabiedrības investīciju portfeļa pārvalde tiek veikta tā, lai minimizētu likviditātes risku – daļa portfeļa tiek turēta naudas līdzekļu veidā vai īstermiņa (līdz 1 mēnesim) noguldījumos bankās. Ieguldījumi kapitāla un parāda vērtspapīros, ieguldījumu fondu ieguldījumu apliecībās un citos finanšu instrumentos nepieciešamības gadījumā var tikt realizēti par tirgus cenu saprātīgā laika periodā.

## **A. Darījumdarbība un rezultāti**

### **A.1 Darījumdarbība**

Sabiedrības nosaukums – „CBL Life”.

Sabiedrības juridiskā forma - Sabiedrība ir Latvijas republikā reģistrēta akciju sabiedrība.

Par Sabiedrības finanšu uzraudzību atbildīgā uzraudzības iestāde ir Finanšu un kapitāla tirgus komisija, Kungu iela 1, Rīga, LV – 1050, Tālrunis: 6 7774800; Fakss: 6 7225755, E-pasts: [fktk@fktk.lv](mailto:fktk@fktk.lv).

Sabiedrības ārējais revidents ir SIA „KPMG Baltics”, reģ.Nr.40003235171, Vesetas iela 7, Rīga, LV – 1013; Tālrunis: + 371 67038000.

Sabiedrībā būtiska līdzdalība ir Sabiedrības akcionāram ieguldījumu pārvaldes akciju sabiedrībai „CBL Asset Management”, reģ. Nr. 40003577500, Republikas laukums 2a, Rīga, LV-1010, Tālrunis: +371 6 701 0810, E-pasts: [asset@cbl.lv](mailto:asset@cbl.lv)). Ieguldījumu pārvaldes akciju sabiedrībai „CBL Asset Management” pieder 100 % no Sabiedrības pamatkapitāla vai balsstiesīgo akciju skaita.

Sabiedrība ir Citadele grupas sabiedrība, kurā 100% akciju pieder IPAS „CBL Asset Management”, kura savukārt pilnībā pieder AS „Citadele banka”. AS „Citadele banka” (turpmāk tekstā arī „Banka”, „Citadele banka” vai „Citadele”) ir Citadeles koncerna mātes uzņēmums. Citadele banka ir akciju sabiedrība. 75% plus viena akcija bankā Citadele pieder starptautisku investoru konsorcijs, kuru vada „Ripplewood Advisors LLC”. Eiropas Rekonstrukcijas un attīstības bankai (ERAB) pieder 25% mīnus viena akcija.

Citadele Grupa ir universāla finanšu grupa, kas piedāvā visaptverošus bankas, finanšu un kapitāla pārvaldības pakalpojumus privātpersonām un uzņēmumiem Latvijā, kā arī pārstāvētajās valstīs ārpus tās.

Atbilstoši Sabiedrības Darījumdarbības stratēģijai (Sabiedrības stratēģiskās attīstības plānam 2018.-2020.gadam), Sabiedrības mērķis (vīzija) ir kļūt par vienu no TOP 3 dzīvības apdrošināšanas sabiedrībām Latvijā, ar pieaugošu vērtību akcionāram un ar augstākā līmeņa apkalpošanas kvalitāti klientiem. Sabiedrības misija ir izveidot vienkāršu un saprotamu organizāciju, radot vienkāršus, klientu vajadzībām atbilstošus apdrošināšanas produktus un izveidojot tādu korporatīvo pārvaldību, kas nodrošina godīgu un profesionālu darbību attiecībā uz akcionāriem, klientiem un Sabiedrību ikvienā tās darbības virzienā.

Sabiedrībai ir noteikti šādi darbības virzieni:

- 1) Dzīvības apdrošināšana (tai skaitā mūža pensijas apdrošināšana);
- 2) Nelaiemes gadījumu apdrošināšana:
  - Pilnīgas paliekošas invaliditātes apdrošināšana;
  - Daļējas paliekošas invaliditātes riska apdrošināšana;
  - Traumu, kaulu lūzumu apdrošināšana.

Risku apdrošināšana tiek realizēta šādos produktos:

- 1) Uzkrājošā apdrošināšana (privātpersonām, uzņēmumiem);
- 2) Apdrošināšana bez uzkrājuma veidošanas (privātpersonām, uzņēmumiem);
- 3) Kredītņēmēju apdrošināšana (privātpersonām).

Pārskata periodā Sabiedrība mērķtiecīgi strādāja pie produkta mūža pensija segmenta klientu apkalpošanas paplašināšanas visā Latvijā.

### **A.2 Riska parakstīšanas rezultāti**

2017. gadā salīdzinājumā ar 2016. gadu parakstīto prēmiju apjoma pieaugums ir nelaiemes gadījumu apdrošināšanā un dzīvības apdrošināšanā ar uzkrājumu. Dzīvības apdrošināšanas bez uzkrājuma parakstīto prēmiju apjoms samazinājās par 12%, parakstot 4.3% no kopējām parakstītajām riska prēmijām. Salīdzinājumā ar iepriekšējo gadu proporcionālais apjoms dzīvības apdrošināšanai ar uzkrājumu palika nemainīgs 36% (2016) un 35% (2017). Nelaiemes gadījumu apdrošināšanai ir parakstīto prēmiju pieaugums par 13.6%. Izmāņas skaidrojamas ar atsevišķa juridiskās personas līguma piesaisti 2016. gada nogalē, kur apdrošināšanas risks ir nelaiemes gadījumi. Sabiedrība mēreni palielina riska parakstīšanas biznesu, būtisku izmaiņu nav.

Sabiedrība riska parakstīšanu veic tikai Latvijā. Sākot ar 2016. gada jūliju Sabiedrība veic Mūža pensijas izplatīšanu, 2017. gadā piesaistot 3.4 ml. eiro jaunajās prēmijās (2016.gadā 641 tūkst. eiro), veicot izmaksas 255 tūkst. eiro (2016.gadā 26 tūkst. eiro) apmēra un izveidojot saistības uz 2017. gada 31. decembri 3.6 ml. Euro (uz 2016.gada 31.decembri 623 tūkst. eiro) apmērā.

Sabiedrība riska parakstīšanu veic tikai Latvijā. 2016. gada jūlijā Sabiedrība uzsāka Mūža pensijas izplatīšanu, 2016. gadā piesaistot 641 tūkstoti eiro jaunajās prēmijās, veicot izmaksas 26 tūkst. eiro apmēra un izveidojot saistības uz 2016. gada 31. decembri 623 tūkst. eiro apmērā.

Bruto parakstītās prēmijas	Pārapdrošinātāja daļa parakstītajās prēmijās	Neto parakstītās prēmijas	Izmāņas bruto nenopelnīto prēmiju tehnikajās rezervēs	Pārapdroš inātāja daļa bruto nenopelnīto prēmiju tehnikajās rezervēs	Neto izmaiņas nenopelnīto prēmiju tehnikajās rezervēs
----------------------------	--	---------------------------	---	--	---

	EUR	EUR	EUR	EUR	EUR	EUR
Dzīvības apdrošināšana bez uzkrājuma	9 486	(2 218)	7 268	2 137	(1 074)	1 065
Dzīvības apdrošināšana ar uzkrājumu	76 883	(17 322)	59 561	(6 274)	(3 677)	(9 951)
Nelaimes gadījumu apdrošināšana	132 787	(7 556)	125 231	4 266	(1 583)	2 683
<b>Kopā 2017. gadā</b>	<b>219 157</b>	<b>(27 096)</b>	<b>192 060</b>	<b>129</b>	<b>(6 334)</b>	<b>(6 205)</b>
Dzīvības apdrošināšana bez uzkrājuma	10 776	(3 139)	7 637	(786)	256	(530)
Dzīvības apdrošināšana ar uzkrājumu	70 552	(23 648)	46 904	(67)	136	69
Nelaimes gadījumu apdrošināšana	116 906	(8 914)	107 992	(40 942)	(185)	(41 127)
<b>Kopā 2016. gadā</b>	<b>198 234</b>	<b>(35 701)</b>	<b>162 533</b>	<b>(41 795)</b>	<b>207</b>	<b>(41 587)</b>

### A.3 Ieguldījumu rezultāti

	2017	2016
	EUR	EUR
Peļņa / (zaudējumi) no vērtspapīru ar fiksēto ienākumu pārvērtēšanas	(1 469)	7 933
Peļņa no vērtspapīru ar nefiksēto ienākumu pārvērtēšanas	256 572	323 207
Procenti no termiņnoguldījumiem	51 612	115 565
Procenti par konta atlikumu	-	2 505
Procenti no finanšu aktīviem patiesajā vērtībā ar pārvērtēšanu peļņā vai zaudējumos	202 078	202 233
Ieņēmumi no ārvalstu valūtas maiņas darījumiem un kursa svārstībām	(97 476)	33 010
<b>Ieņēmumi no ieguldījumiem</b>	<b>411 317</b>	<b>684 453</b>
Ieguldījumu pārvaldīšanas izdevumi	96 259	89 420
Izmaiņas ieguldījumu saistībās	77 198	227 473
<b>Izdevumi no ieguldījumiem</b>	<b>173 457</b>	<b>316 893</b>

Par garantētā ienesīguma ieguldījumu līgumiem postenī „Izmaiņas ieguldījumu līgumu saistībās” 2017. gadā tika atzīti procentu izdevumi 243 026 EUR apmērā (2016: 344 166 EUR).

No garantētā ienesīguma ieguldījumu līgumiem pārskata postenī „Izmaiņas ieguldījumu līgumu saistībās” 2017. gadā tika atzīti saistību patiesās vērtības izmaiņas peļņa 165 828 EUR apmērā (2016: 116 693 EUR peļņa).

No investīciju rezultāta viedokļa pārskata gads bija samērā svārstīgs, taču, pateicoties līdzekļu pārvaldītāja profesionālai rīcībai gadu izdevās noslēgt ar pozitīvu investīciju atdeves rādītāju. Arī 2017. gadā Sabiedrības ieguldījumu portfeļa pārvalde tika veikta, ievērojot konservatīvu ieguldījumu politiku, galvenokārt, veicot ieguldījumus zema riska parāda vērtspapīros. Sabiedrības un tās klientu līdzekļu drošība ir svarīgākais faktors pieņemamā ieguldījumu riska līmeņa noteikšanā. Ieguldījumiem jābūt drošiem, daudzveidīgiem, likvidiem un peļņu nesošiem, lai tie nodrošinātu Sabiedrības finansiālo stabilitāti un garantētu apdrošināšanas līgumos paredzēto saistību izpildi.

Veicot ieguldījumus Finanšu instrumentos, Sabiedrība pārvalda un kontrolē visus būtiskākos ar ieguldījumiem saistītos riskus, t.sk. kredītrisku, tirgus risku un likviditātes risku.

Sabiedrības ieguldījumu portfelis nodrošina ilgtermiņa kapitāla pieaugumu, izvēloties pietiekami diversificētu ieguldījumu portfeļa struktūru, neuzņemoties ieguldījumu koncentrāciju tādās valstīs, sektoros vai nozarēs, kuras ir raksturojamas ar lielu nenoteiktību, cenu svārstību un politisku risku.

Sabiedrība nosaka specifiskus ieguldījumu veidošanas nosacījumus un kvantitatīvos ierobežojumus - finanšu aktīviem, kuriem ir kopīgs ieguldīšanas mērķis un vienoti riska parametri. Parasti šādiem ieguldījumiem tiek izmantoti atsevišķi nodalīti ieguldījumu portfeļi.

Sabiedrības īstermiņa ieguldījumi tiek veikti ar mērķi nodrošināt Sabiedrības likviditāti un tekošo izdevumu segšanu.

Sabiedrība, veicot ilgtermiņa ieguldījumus, veido ieguldījumu portfeļus:

- lai droši saglabātu Sabiedrības pašu kapitālu;
- lai Sabiedrība gūtu papildu ienākumus no dzīvības apdrošināšanas līgumiem ar uzkrājumu veidošanu, nodrošinot klientiem uzkrājumu pamatsummas saglabāšanu un garantētās procentu likmes ienākumus;
- lai nodrošinātu tehnisko rezervju segumu tirgum piesaistītās dzīvības apdrošināšanas līgumos esošajiem klientu līdzekļiem.

Sabiedrības ieguldījumu risks tiek kontrolēts, ievērojot Apdrošināšanas sabiedrību un to uzraudzības likumā, un Sabiedrībā pieņemtās ieguldījumu politikas noteiktos ieguldījumu ierobežojumus attiecībā uz ieguldījumu objektiem un veidiem, ieguldījumu ierobežojumus viena emitenta vērtspapīros, ierobežojumus noguldījumiem vienā kredītiestādē un

nosakot citus papildu ierobežojumus speciāli izveidotajiem ieguldījumu portfeļiem, kādus Sabiedrība uzskata par nepieciešamiem.

	2017 EUR	2016 EUR
Vērtspapīru ar fiksētu ienākumu iegāde	(1 513 480)	(1 329 527)
Vērtspapīru ar fiksētu ienākumu pārdošana	1 233 199	868 486
Vērtspapīru ar nefiksētu ienākumu iegāde	(4 063 917)	(7 987 666)
Vērtspapīru ar nefiksētu ienākumu pārdošana	3 240 983	4 953 322
Ieguldījums termiņnoguldījumos kredītiestādēs	(1 500 000)	-
Termiņnoguldījumu kredītiestādēs izmaksa	1 099 996	1 654 539

#### A.4 Citu darbību rezultāti

	2017 EUR	2016 EUR
<b>Komisijas ieņēmumi</b>	542 014	502 903
Ieņēmumi no fondu pirkšanas komisijām	3 961	4 658
Ieņēmumi no ieguldījumu līgumiem	538 053	498 245
<b>Klientu piesaistīšanas izdevumi</b>	(235 913)	(186 526)
Reklāmas un mārketinga izdevumi	29 227	15 712
Atlikto klientu piesaistīšanas izdevumu amortizācija	206 686	170 814
<b>Administratīvie izdevumi</b>	(109 155)	(122 581)
Profesionālie pakalpojumi	24 943	23 525
Telpu nomas un komunālie maksājumi	43 837	45 649
Audīta un aktuārnovērtējuma izdevumi	12 791	21 672
Biedru nauda	6 713	7 680
Pārējās administrācijas izmaksas	20 871	24 055
<b>Personāla izmaksas</b>	(466 858)	(320 571)
Valdes un padomes darba alga	80 416	72 819
Valdes un padomes sociālās apdrošināšanas obligātās iemaksas	18 971	17 178
Pārējā personāla darba alga	299 759	187 939
Pārējā personāla sociālās apdrošināšanas obligātās iemaksas	67 712	42 635
<b>Nolietojums un amortizācija</b>	(11 276)	(13 636)
<b>Citi izdevumi</b>	(3 937)	(3 513)

#### A.5 Cita informācija

Citas būtiskas informācijas par Sabiedrības darbījumbardību un rezultātiem nav.

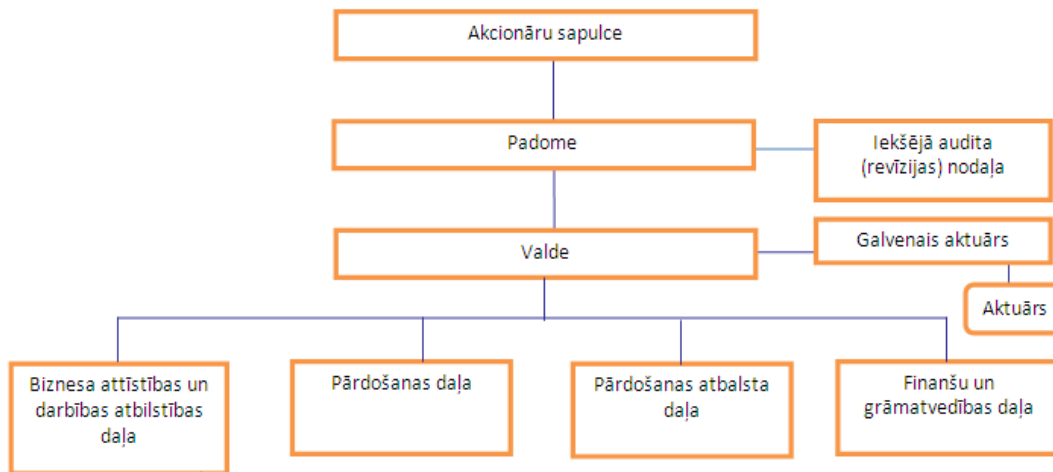
### B. Pārvaldes sistēma

#### B.1 Vispārīga informācija par pārvaldes sistēmu

Sabiedrībai ir izveidota tās darbības raksturam, apjomam un sarežģītībai piemērota visaptveroša un efektīva pārvaldības sistēma. Sabiedrība katru gadu veic pārvaldības sistēmas darbības efektivitātes izvērtējumu. Ikgadējās pārvaldības sistēmas izvērtēšanas procesa gaitā tiek analizēti sistēmas elementi, izvērtēta kontroles pietiekamība, kā arī nepieciešamības gadījumā tiek konstatēti nepieciešamie sistēmas darbības uzlabojumi un tiek pilnveidoti procedūru dokumenti.

Sabiedrības izstrādātā vadības informācijas sistēma dod iespēju izprast un savlaicīgi novērtēt gan Sabiedrības finansiālo stāvokli, gan pieņemt lēmumus, kā arī nodrošina, ka darbiniekiem ir laicīgi pieejama precīza un atbilstoša informācija.

Sabiedrības organizatoriskā struktūra ir veidota tā, lai aptvertu visus biznesa procesus un pienākumu sadale tiktu veikta tā, lai darbinieka prombūtnes laikā būtu nodrošināta katra biznesa procesa nepārtrauktība. Sabiedrības organizatoriskā struktūra:



Sabiedrības akcionāru sapulces, padomes un valdes pilnvaras, tiesības un pienākumi noteikti saskaņā ar Latvijas Republikā spēkā esošajiem tiesību aktiem, Sabiedrības statūtiem u.c. saistošiem normatīva rakstura dokumentiem.

Sabiedrības akcionāru sapulce darbojas Latvijas Republikā spēkā esošajos tiesību aktos noteiktajā kārtībā un savas kompetences ietvaros. Akcionāru sapulces darbības starplaikā valdes darbību kontrolē padome.

Ar atsevišķiem dokumentiem ir noteikti valdes un padomes locekļu pienākumi.

Sabiedrība iekšējos normatīva rakstura dokumentos ir noteikusi struktūrvienības, kas Sabiedrības pārvaldības sistēmas ietvaros ir atbildīgas par risku pārvaldības funkciju, darbības atbilstības funkciju, iekšējā audita funkciju un aktuāro funkciju, kā arī to tiesības un pienākumus.

Sabiedrības struktūrvienību vadītāji un citi darbinieki amatā tiek apstiprināti vai atcelti ar valdes priekšsēdētāja rīkojumu.

Padomes kompetencē ir valdes locekļu ievēlēšana un atsaukšana, to pienākumu un pilnvaru apstiprināšana, ka arī Sabiedrības iekšējā audita darba jautājumu koordinēšana un revīzijas plānu apstiprināšana. Bez tam Sabiedrības padomes pienākumos ietilpst Sabiedrības politiku apstiprināšana, lēmumu par ārpalpojumu deleģēšanu pieņemšana un būtisku organizatoriskās struktūras izmaiņu apstiprināšana. Tā kā atbilstoši Sabiedrības gada pārskatā par 2016.gadu ietvertajai informācijai, Sabiedrība atbilst šādiem diviem Finanšu instrumentu tirgus likuma 1. panta pirmās daļas 33. punktā noteiktajiem maza un vidēja komersanta kritērijiem: 1) vidējais darbinieku skaits finansiālajā gadā ir mazāks par 250 - Sabiedrībā - 30; 2) gada tīrais apgrozījums nepārsniedz 50 000 000 euro - Sabiedrībā - saņemtās prēmijas 11 064 653, Sabiedrības akcionārs pārskata periodā pieņēma lēmumu noteikt, ka Sabiedrības revīzijas komitejas funkcijas pildīs Sabiedrības padome.

Valde vada Sabiedrības darbību un pārzina Sabiedrības lietas. Valdes kompetencē ietilpst - ar apdrošināšanas produktiem saistīto dokumentu apstiprināšana (noteikumi, pielikumi, cenrāži, tarifu metodikas, utt.), Sabiedrības darbību reglamentējošu dokumentu apstiprināšana, atbildīgā valdes locekļa par Noziedzīgi iegūtu līdzekļu legalizācijas un terorisma finansēšanas novēršanas likuma prasību izpildi un pilnvaroto vadības pārstāvju par *Foreign Account Tax Compliance Act* jautājumiem un par sūdzību izskatīšanas procesu iecelšana, kā arī citi jautājumi.

Biznesa attīstības un darbības atbilstības daļas galvenie uzdevumi ir nodrošināt darbības atbilstības un operacionālā riska kontroles funkcijas, kā arī nodrošināt noziedzīgi iegūtu līdzekļu legalizācijas un terorisma finansēšanas novēršanu Sabiedrībā. Papildus šī struktūrvienība risina ar Sabiedrības sniegtajiem pakalpojumiem saistītos juridiska rakstura jautājumus, veic ar klientu atsauksmēm saistīto procesu koordināciju, atbild par esošo produktu izmaiņām un atbilstību Sabiedrības prasībām, nodrošina Sabiedrībai apdrošināmā riska parakstīšanu un apdrošināšanas atlīdzību noregulēšanu, nodrošina apdrošināšanas līgumu administrēšanu, uzskaiti un uzturēšanu.

Pārdošanas daļas galvenais uzdevums ir nodrošināt klientu piesaisti un kvalitatīvu apkalpošanu apdrošināšanas līgumu noformēšanas un pēc apkalpošanas procesā, kā arī veikt pārdošanas kanālu darbinieku apmācību, veicināt un nodrošināt sadarbību klientu piesaistē ar AS "Citadele banka" klientu apkalpošanas struktūrvienībām un apdrošināšanas brokeriem.

Pārdošanas atbalsta daļas galvenais uzdevums ir organizēt Sabiedrības pakalpojumu noieta veicināšanas jeb mārketinga un reklāmas aktivitātes, ka arī veikt tirgus izpēti un koordinēt Sabiedrības sniegto produktu un pakalpojumu attīstību.

Finanšu un grāmatvedības daļas galvenie uzdevumi ir nodrošināt ar ieguldījumiem saistīto risku (kredītrisks un tirgus risks) un pamatdarbības apdrošināšanas riska pārvaldības un kontroles funkciju, kā arī veikt grāmatvedības uzskaiti un grāmatvedības sistēmas uzturēšanu t.sk. Sabiedrības finanšu (aktīvu un pasīvu stāvokļa, ienākumu un izdevumu) vadību, budžeta sagatavošanu, plānošanu un kontroli, pārskatu par Sabiedrības finansiālo darbību sagatavošanu.

Iekšējā audita (revīzijas) nodaļas galvenais uzdevums Sabiedrības pārvaldības sistēmas ietvaros ir nodrošināt iekšējā audita funkciju, t.sk. novērtēt, vai Sabiedrībai būtiskie riski tiek identificēti, novērtēti un atbilstoši un efektīvi pārvaldīti, kā arī pārbaudīt veikto operāciju un finanses raksturojošās informācijas un pārskatu ticamību, integritāti un savlaicīgumu. Revīziju ietvaros tiek izvērtēts Sabiedrības resursu izmantošanas ekonomiskums un produktivitāte, ka arī tiek gūta

pārliecība ka Sabiedrības procesi ir pietiekami lai nodrošinātu Sabiedrības aktīvu saglabāšanu un to aizsardzību pret dažāda veida zaudējumiem.

Galvenais aktuārs, aktuārs Sabiedrības pārvaldība sistēmas ietvaros nodrošina aktuāro funkciju un ir Sabiedrības valdes tiešā pakļautībā, ka arī nodrošina aktuāra novērtējuma sagatavošanu.

Sabiedrības organizatoriskā struktūra neparedz pastāvīgas komitejas. Ja nepieciešams, konkrētu jautājumu, projektu realizēšana/vadīšanā tiek organizētas darba grupas vai tiek apspriesta vadības grupas līmenī, piedaloties atbildīgajiem struktūrvienību vadītājiem un valdes locekļiem.

Sabiedrības pārvaldības sistēma ietver risku pārvaldības funkciju, darbības atbilstības funkciju, iekšējā audita funkciju un aktuāro funkciju. Sabiedrībā pamatfunkcijām ir noteikti šādi galvenie uzdevumi un pienākumi:

#### Risku pārvaldības funkcija

Sabiedrības iekšējos tiesību aktos Sabiedrība kā savai darbībai piemītošos būtiskos riskus identificējusi: operacionālo risku, kredītrisku un tirgus risku, kā arī pamatdarbības dzīvības apdrošināšanas risku.

Sabiedrība ir nodrošinājusi efektīvas risku pārvaldības sistēmas izveidi un darbību, ietverot to organizatoriskajā struktūrā un lēmumu pieņemšanas procesos. Sabiedrībā ir izstrādāti un apstiprināti attiecīgi iekšējie tiesību akti – lai nodrošinātu risku pārvaldības procesa nepārtrauktību.

Par risku pārvaldības funkciju Sabiedrībā ir noteiktas vairākas atbildīgās personas. Risku pārvaldības funkcijas galvenie uzdevumi un pienākumi ir - visu ar Sabiedrības darbību saistīto atsevišķo risku un savstarpēji saistīto risku, kuriem Sabiedrība ir pakļauta vai var tikt pakļauta, savlaicīga identificēšana, mērīšana, monitorings, pārvaldība un ziņošana par tiem.

#### Darbības atbilstības funkcija

Sabiedrības iekšējās kontroles sistēma ietver darbības atbilstības funkciju. Par darbības atbilstības funkciju atbildīgā persona veic šādus galvenos uzdevumus un pienākumus: novērtē Sabiedrības darbības atbilstību Sabiedrībai saistošajos normatīvajos aktos noteiktajām prasībām, un arī novērtē tiesiskajā vidē sagaidāmo izmaiņu iespējamo ietekmi uz Sabiedrības darbību, kā arī identificē un novērtē atbilstības risku. Darbības atbilstības funkcijas sagatavo Sabiedrības valdei attiecīgus ziņojumus.

#### Iekšējā audita funkcija

Sabiedrībā ir nodrošināta efektīva iekšējā audita funkcijas darbība. Sabiedrībā ir nodrošināts, ka par iekšējā audita funkciju atbildīgās personas darbība ir objektīva un neatkarīga no Sabiedrības darbības funkcijām. Par iekšējā audita funkciju atbildīgā persona: vismaz reizi gadā novērtē iekšējās kontroles sistēmas un citu Sabiedrības pārvaldības sistēmas elementu atbilstību Sabiedrības darbībai; vismaz reizi gadā novērtē iekšējās kontroles sistēmas un citu Sabiedrības pārvaldības sistēmas elementu darbības efektivitāti un vismaz reizi gadā sagatavo rakstveida ziņojumu Sabiedrības padomei un valdei par pārbaudes laikā konstatētajiem trūkumiem iekšējās kontroles sistēmā un citos Sabiedrības pārvaldības sistēmas elementos un sniedz ieteikumus to uzlabošanai.

#### Aktuārā funkcija

Sabiedrībā ir nodrošināta efektīva aktuārās funkcijas darbība. Par aktuāro funkciju atbildīgā persona koordinē tehnisko rezervju aprēķināšanu; nodrošina tehnisko rezervju aprēķināšanai izmantoto metodoloģiju, modeļu un pieņēmumu piemērotību; novērtē tehnisko rezervju aprēķināšanai izmantoto datu pietiekamību un kvalitāti; salīdzina tehniskās rezerves vislabāko aplēsi ar pieredzi; informē valdi par tehnisko rezervju aprēķinu ticamību un atbilstību; izsaka viedokli par kopējo risku parakstīšanas politiku un veic citus pienākumus atbilstoši Apdrošināšanas un pārāpdrošināšanas likumā un citos normatīvajos aktos noteiktajam.

Pārskata periodā Sabiedrības pārvaldes sistēmā būtiskas izmaiņas nav notikušas.

Sabiedrība savā darbībā balstās uz Citadele grupas izstrādātajiem un grupas uzņēmumiem saistošajiem dokumentiem – "Personāla politika", „Atalgojuma politika” un „Atalgojuma un motivācijas noteikumi”.

Sabiedrība nodrošina, ka Sabiedrības valdes un padomes locekļiem, kā arī darbiniekiem kuru profesionālā darbība būtiski ietekmē Sabiedrības riska profilu, tiek nodrošināta tāda atalgojuma sistēma, kura neveicina pārmērīgu risku uzņemšanos (virs Sabiedrības riska pārvaldības mērķos un limitos noteiktā līmeņa).

Sabiedrības vadības atalgojums atbilst atalgojuma politikā noteiktajam prasībām un AS "Citadele banka" grupas vērtībām, piemēram, ētikas standartiem, ilgtermiņa interesēm, attīstības stratēģijā noteiktajiem darbības mērķiem, kā arī atbilst un veicina piesardzīgu un efektīvu risku pārvaldīšanu un interešu konfliktu novēršanu, kā arī atalgojums nav pretrunā ar klientu vai apdrošināto personu interešu aizsardzības principiem un citu ieinteresēto pušu interesēm. Tiek ņemts vērā arī princips, ka garantēta apmēra atalgojuma mainīgās daļas noteikšana neatbilst piesardzīgai risku pārvaldīšanai vai atalgojuma mainīgās daļas par darbības rezultātiem noteikšanai atbilstoši atalgojuma politikas prasībām un to nedrīkst paredzēt nākotnes atalgojuma plānos.

Atalgojums Sabiedrībā var tikt veidots no:

- atalgojuma nemainīgās daļas jeb darba algas, kas, galvenokārt, atspoguļo darbinieka profesionālo pieredzi un atbilstības līmeni, kas noteikts attiecīgā darbinieka amata pienākumu aprakstā par attiecīgo amata pienākumu pildīšanu. Par nemainīgu atalgojuma sastāvdaļu tiek uzskatīts: darba alga; īpaši maksājumi darbiniekiem, tādi kā: maksājumi par darba jubilejas stāžu; bērna piedzimšanas pabalsts un citi monetārie maksājumi un pabalsti, kuri ir nemainīgi un nav atkarīgi no darbinieka sasniegtiem mērķiem.

- atalgojuma mainīgā daļa atspoguļo darbinieka darbības rezultātus, kas pārsniedz tā amata pienākumu aprakstā noteiktās prasības, to noturīgumu un ar tiem saistīto esošo un varbūtējo risku novērtējumu. Par atalgojuma mainīgo daļu tiek uzskatīts: prēmijas par kvalitatīvo un kvantitatīvo rādītāju un mērķu izpildi, atsevišķi prēmiju maksājumi par īpašiem sasniegumiem, kā arī pārdošanas komisijas.

Lēmumu par atalgojuma nemainīgās daļas noteikšanu Sabiedrības padomes locekļiem pieņem AS "Citadele banka" valde kā Sabiedrības netiešas mātes sabiedrības pārstāvis, bet Sabiedrības valdes locekļiem – Sabiedrības padome. AS "Citadele banka" valde nosaka amatu grupas (t.sk. Sabiedrības amatu grupas) un katrai grupai, t.sk. riska profilu ietekmējošiem amatiem, atalgojuma nemainīgās daļas robežas, ņemot vērā kompetentas organizācijas veiktu finanšu iestāžu atalgojuma pētījumu rezultātus. Savukārt konkrētā amata piederību konkrētai amatu grupai izvērtē un apstiprina AS "Citadele banka" grupas amatu vērtēšanas komiteja. Atalgojuma nemainīgā daļa katram Sabiedrības darbiniekam tiek noteikta individuāli, atbilstoši darbinieka kompetencēm un pieredzei un ievērojot darbinieka amatu grupas atalgojuma nemainīgās daļas robežas.

Visu Sabiedrības darbinieku t.sk. vadības darbības rezultātu novērtēšanai tiek izmantota darbiniekam izstrādātā individuālo mērķu karte, kurā tiek iekļauti šādi rādītāji atbilstoši darbinieka darba pienākumiem:

- fixsēti finanšu mērķi, kas sevī var iekļaut darbinieka atbildības objektam/iem piemērojamie rādītājus, piemēram, budžeta izpilde, peļņas un zaudējumu aprēķins, likviditātes rādītāji;
- klientu apkalpošanas fixsētie mērķi, piemēram, iekšējo vai ārējo klientu apmierinātības rādītāji, jaunu klientu piesaiste u.tml.;
- procesu mērķi, piemēram, klientu apkalpošanas laiks, dokumentu apstrādes laiks, normatīvo prasību izpildes rādītāji);
- kvalitatīvie mērķi, tādi kā darbinieka profesionālā attīstība, lai attīstītu kādu konkrētu kompetenci, vai darbinieka dalība projektos un iniciatīva jauno projektu īstenošanā; jauno ideju ierosināšana, u.c.

Mērķu kartes rādītāji tiek fixsēti ne retāk kā reizi gadā un tiek dokumentēti. Ja darbinieka rīcības vai nolaidības rezultātā ir radušies incidenti, kā rezultātā tiek apdraudēta Sabiedrības reputācija, it īpaši, ja tiek pārkāptas noziedzīgi iegūtu līdzekļu legalizācijas un terorisma finansēšanas regulējošās procedūras, tad attiecīgajiem (iesaistītajiem) darbiniekiem atalgojuma mainīgā daļa nevar tikt izmaksāta.

Sabiedrības vadībai un citiem riska profilu ietekmējošajā amatu darbiniekiem mainīgā daļa var tikt izmaksāta vienu reizi gadā pēc Sabiedrības auditētā gada pārskata apstiprināšanas Sabiedrības akcionāru sapulcē. Atkarībā no tā, cik liela ir attiecīgā darbinieka atalgojuma mainīgā daļa, darbiniekam uz noteiktu laiku noteiktā apmērā atalgojuma mainīgo daļu atliek. Sabiedrības praksē, ja atalgojuma mainīgā daļa ir tikusi noteikta, tā (t.sk. Sabiedrības vadībai un citiem riska profilu ietekmējošu amatu darbiniekiem) saskaņā ar mērķu kartes rādītāju izpildi ir bijusi robežās no 6% līdz 18% no attiecīgā darbinieka pārskata gadā aprēķinātās atalgojuma nemainīgās daļas. Arī pārskata periodā faktiski noteiktā atalgojuma mainīgā daļa ir bijusi iepriekšminētajās robežās.

Atalgojums darbiniekiem, kuri veic iekšējās kontroles funkcijas (risku kontrole, darbības atbilstības kontrole, iekšējā audita funkcijas), nosaka saskaņā ar iekšējās kontroles funkcijām noteikto mērķu sasniegšanu, neatkarīgi no sasniegtajiem darbības rezultātiem iekšējās kontroles funkciju kontrolējamās darbības jomās.

Sabiedrībai ir izstrādāti atsevišķi „Atalgojuma un motivācijas noteikumu” tiem Sabiedrības Pārdošanas daļas darbiniekiem, kuru atalgojuma sistēmas pamatā ir mainīgā atalgojuma daļa jeb pārdošanas komisijas, kuras apmērs ir atkarīgs no individuālajiem pārdošanas rezultātiem.

Sabiedrības pārvaldes, vadības vai pamatfunkciju īstenojamiem nav paredzētas un netiek veiktas iemaksas papildpensijas kapitālā, kā arī netiek veidotas vai paredzētas priekšlaicīgas pensionēšanās shēmas.

2017. gadā būtiski darījumi ar Sabiedrības dalībniekiem vai personām, kurām ir nozīmīga ietekme uz Sabiedrību un ar pārvaldes vadības vai uzraudzības locekļiem nav veikti.

## **B.2 Atbilstības un piemērotības prasības**

Sabiedrības valdes un padomes locekļu un darbinieku, kas pilda pamatfunkcijas piemērotība tiek vērtēta saskaņā ar Citadele grupas dokumentu - "AS "Citadele banka" padomes un valdes locekļu un personu, kas pilda pamatfunkcijas, piemērotības novērtēšanas politiku".

- Sabiedrības vadībai un pamatfunkciju veicējiem ir noteiktas īpašās prasības attiecībā uz prasmēm, zināšanām un kompetenci.

Par Sabiedrības padomes locekli vai valdes locekli nevar būt persona:

- kurai nav augstākās izglītības;
- kura ir notiesāta par tīša nozieguma izdarīšanu, arī ļaunprātīgu bankrotu;
- kura ir notiesāta par tīša noziedzīga nodarījuma izdarīšanu, kaut arī atbrīvota no soda izciešanas noilguma, apžēlošanas vai amnestijas dēļ;
- pret kuru kriminālieta par tīša noziedzīga nodarījuma izdarīšanu izbeigta sakarā ar noilgumu vai amnestiju;
- kurai ir atņemtas tiesības veikt komercdarbību.

Lai noteiktu Sabiedrības vadības atbilstību iepriekš minētajām prasībām un piemērotību attiecīgajam amatam, tiek veikta:

- Sākotnējā piemērotības novērtēšana: pirms iecelšanas amatā;
- Atkārtotā piemērotības novērtēšana tiek veikts: nepieciešamības gadījumā (piemēram, ja rodas šaubas par personas zināšanām, pieredzi vai reputāciju); tiek veiktas izmaiņas personas veicamajos amata pienākumos un to veikšanai nepieciešamajā kompetencē .



Piemērotības novērtēšana tiek veikta pamatojoties uz noteiktu dokumentu kopuma un kandidāta mutiski sniegto informāciju, nosakot/izvērtējot dažādus apstākļus un kritērijus, piemēram, vai nepastāv kāds no noteiktajiem apstākļiem, kas liedz personai ieņemt vadības amatu; tiek izvērtēta personas praktiskā pieredze, kas gūta iepriekšējos amatos; izglītības līmeni un kvalifikācija, teorētiskās zināšanas, kas gūtas mācību procesā un lietotas profesionālajā sfērā; personas reputācija un iespējamie interešu konflikti.

Sabiedrības padomes un valdes locekļu piemērotības novērtēšanu veic AS "Citadele banka" speciāli izveidota Atbildīgo personu izvērtēšanas komiteja. Komitejas sastāvu un nolikumu apstiprina AS "Citadele banka" valde. Komitejas sēdes tiek protokolētas. Sabiedrības pamatfunkciju veicējiem piemērotības novērtēšanu veic Sabiedrības valdes priekšsēdētājs sadarbībā ar AS "Citadele banka" Personāla daļas atbildīgo darbinieku.

### **B.3 Riska pārvaldības sistēma, tostarp riska un maksātspējas pašu novērtējums**

Risku pārvaldība Sabiedrībā ir neatņemama ikdienas vadības procesa, biznesa aktivitāšu, funkciju un procesu sastāvdaļa, kas ir saistoša visos AS "Citadele bankas" grupas pārvaldības līmeņos un procesos. Risku pārvaldības lēmumu pamats ir riska apzināšanās un riska apetīte.

Risku pārvaldības mērķis ir sekmēt Sabiedrības izvirzīto mērķu sasniegšanu, veiksmīgu attīstību un ilgtermiņa finanšu stabilitāti, maksimāli pasargājot Sabiedrību no neidentificētu vai neapzinātu risku iestāšanās un uzturot ekonomiski pamatotu risku līmeni.

Katrs Sabiedrības struktūrvienības vadītājs, ir atbildīgs par struktūrvienībai piemītošā operacionālā riska identificēšanu. Katrs Sabiedrības darbinieks ir atbildīgs par iekšējos tiesību aktos noteikto principu ievērošanu savā darbā. Sabiedrības realizētās risku pārvaldības pamatā ir ikviena Sabiedrības darbinieka izpratne un atbildība par viņa pārziņā esošajiem darījumiem un ar tiem saistītajiem riskiem.

Sabiedrība kā savai darbībai piemītošos būtiskos riskus identificē: operacionālo risku, kredītrisku un tirgus riskus, kā arī pamatdarbības apdrošināšanas risku.

Sabiedrībai pārvaldības sistēmas ietvaros ir noteikta atbildīgā struktūrvienība un amatpersonas, kuras ikdienas darbā kontrolē Sabiedrības darbībai piemītošos būtiskos riskus, nodrošina risku lielumu kontroli, to salīdzināšanu ar noteiktajiem ierobežojumiem un limitiem.

Sabiedrība ir piemērojusi Maksātspēja II regulējumu, kas stājās spēkā 2016. gada 1. janvārī un kas izmantots kā galvenais kapitāla riska vadības modelis pārskata periodā. Kapitāla prasību aprēķināšanai un ziņošanai saskaņā ar regulējumā aprakstītajiem principiem Sabiedrība ir izvēlējusies standarta modeli.

Kā kapitāla riska vadības mērķi ir noteikti sekojošie:

- saglabāt nepieciešamo stabilitātes līmeni Sabiedrībā, tādējādi nodrošinot drošības līmeni apdrošinājuma ņēmējiem;
- ieguldīt kapitālu efektīvi un atbalstīt Sabiedrības attīstību, nodrošinot, ka peļņa no kapitāla atbilst Sabiedrības akcionāru prasībām;
- saglabāt finanšu elastīgumu, saglabājot stingru likviditāti un pieeju kapitāla tirgum;
- saskaņot aktīvu un pasīvu struktūru, ņemot vērā risku, kas saistīts ar Sabiedrības darbību;
- saglabāt finansiālo spēku, lai atbalstītu jaunas uzņēmējdarbības izaugsmi;
- nodrošināt atbilstību apdrošinājuma ņēmēju un regulatora prasībām.

Galvenie Sabiedrības pamatdarbības apdrošināšanas riska vadības sistēmas elementi ietver aktuāru matemātisko metožu un apdrošināšanas prēmiju un saistību aprēķināšanā izmantoto pieņēmumu pastāvīgu uzraudzību. Apdrošināšanas riski tiek ierobežoti ar atbilstošu risku parakstīšanas metodiku, aktuāru analīzi un atbilstošu pārpadrošināšanas segumu. Apdrošināšanas atlīdzības tiek noregulētas saskaņā ar apdrošināšanas atlīdzību noregulēšanas metodiku. Pie apdrošināšanas riskiem pieder aktuāru matemātiskais risks, kas kontrolē apdrošināšanas tarifu atbilstību nākotnes saistību segšanai un tehnisko rezervju pietiekamību nākotnes izmaksu segšanai.

Lai novērtētu kādiem riskiem Sabiedrība tiek pakļauta tās apdrošināšanas saistību "dzīves ciklā", Sabiedrība katra atskaites perioda beigu datumā veic saistību atbilstības testu:

- riska apdrošināšanas produktiem bez uzkrājuma komponentes un
- produktiem ar uzkrājuma komponenti un garantēto ienesīgumu.

Tādējādi Sabiedrība novērtē, vai atzītās apdrošināšanas saistības, kas samazinātas par atliktajiem klientu piesaistīšanas izdevumiem, ir pietiekamas.

Veicot saistību atbilstības testus, tiek izmantoti pieņēmumi par paredzamo nākotnes naudas plūsmu šāda tipa līgumiem un nākotnes administratīvajām un atlīdzību prasību noregulēšanas izmaksām, kā arī investīciju ienākumu prognozes līgumu saistību seguma finanšu aktīviem. Ja testa rezultātā iegūtais rezultāts norāda uz saistību nepietiekamību, tiek atzītas papildu saistības no apdrošināšanas līgumiem un attiecīgi papildu zaudējumi tiek atzīti pārskata perioda visaptverošajā ienākumu pārskatā kā izmaiņa tehniskās rezervēs saistību atbilstības testa rezultātā. Pamatojoties uz 2017. gada saistību atbilstības testa rezultātiem, papildu tehniskās rezerves šādiem zaudējumiem nebija nepieciešamas.

Sabiedrība nav identificējusi būtiskus riskus, kuri nebūtu pilnībā iekļauti Sabiedrības maksātspējas kapitāla prasībā.

Sabiedrības ieguldījumi tiek veikti ievērojot piesardzības principu un konservatīvu ieguldījumu politiku, ieguldījumus galvenokārt veicot zema riska parāda vērtspapīros un termiņnoguldījumos. Ieguldīšanas pamatprincipi un nosacījumi noteikti Sabiedrības ieguldījumu politikā un ieguldījumu limitu noteikumos, un tikuši apstiprināti Sabiedrības padomē 2015. gada 23. jūlijā. Regulārajiem budžetā paredzētajiem izdevumiem paredzēto līdzekļu izvietošana tiek veikta ar uz

Tsiem termiņiem un ar augstu likviditāti, t.i. līdzekļi norēķinu kontā, īstermiņa 1-3 mēnešu noguldījumi bankās vai valdību īstermiņa vērtspapīros.

Veicot ieguldījumus, Sabiedrība un/vai aktīvu pārvaldīšanas pakalpojuma sniedzējs iegūst pietiekami plašu informāciju par potenciālajiem vai esošajiem ieguldījumu objektiem, kā arī uzrauga to personu finansiālo un ekonomisko situāciju, kuru emitētajos vērtspapīros tiks vai ir veikti ieguldījumi. Sabiedrība kā AS "Citadele banka" grupas uzņēmums izmanto AS "Citadele banka" un grupā ietilpstošo aktīvu pārvaldītāju IP AS "CBL Asset Management" kā starpniekus reitingu informācijas iegūšanai. Sabiedrība ir izmantojusi arī informāciju, kas ir brīvi pieejama dažādos interneta resursos (piemēram, <http://www.morningstar.de/>; <http://www.finanzen.net/>; <http://cbonds.com/>).

Sabiedrība tehnisko rezervju aprēķinos, maksātspējai nepieciešamā kapitāla un riska rezervju aprēķinos izmanto EIOPA noteiktos diskonta procentus, kas attēlo bezriskā vērtspapīru ienesīgumu, un tāpēc Sabiedrībai nav nepieciešams veikt bez riska likmes ekstrapolāciju, atbilstības korekciju un svārstīguma korekciju.

Kapitāla pietiekamība tiek kontrolēta vismaz reizi ceturksnī, sagatavojot publisko ceturkšņa pārskatu. Sabiedrība, veicot uz nākotni vērstu riska pārvaldību, izvērtējot un dokumentējot iespējamus nākotnes scenārijus, izmanto vienu no būtiskākajiem risku pārvaldības instrumentiem – stresa testus, kas iekļauj:

- jūtīguma analīzi ieguldījumu un apdrošināšanas darbībai;
- scenāriju analīzi;
- reversa testus;
- operacionālo risku pašnovērtējumu.

2016. gadā tika aktualizēti Sabiedrības noteikumi "Stresa testu analīze". Saskaņā ar šiem noteikumiem stresa testus Sabiedrība veic 2 reizes gadā. 2016. gadā stresa testu rezultāti tika izskatīti Sabiedrības valdes sēdēs 2017. gada 30. augustā un 2017. gada 29. decembrī un attiecīgi stresa testu rezultāti un lēmumi par veicamajām darbībām tika iesniegti Komisijai 2017. gada 8. septembrī un 2018. gadā 8. janvārī.

Saskaņā ar 2017. gada stresa testu analīzes rezultātiem, vislielākā ietekme uz Sabiedrības maksātspējas normas nodrošināšanai nepieciešamo kapitālu izriet no kredītriska un tirgus riskiem (starpības, procenta likmes un koncentrācijas riska), kā arī tika secināts, ka Sabiedrības pašu kapitāls ir pietiekams. Stresa testu rezultātos nav konstatētas būtiskas nelabvēlīgas ietekmes uz Sabiedrības spēju izpildīt saistības un nodrošināt finansiālās darbības stabilitāti un nav bijis nepieciešams pieņemt lēmumus par veicamajām darbībām risku ietekmes mazināšanai.

Lai novērtētu Sabiedrībai piemītošo risku izmaiņas un efektu, tendences, kuri var apdraudēt vai varētu apdraudēt Sabiedrības darbību nākotnē, Sabiedrība katru gadu veic visaptverošu risku un maksātspējas pašu novērtējumu, kas iekļauj:

- darba grupas izveidošanu un vadības pašnovērtējuma veikšanu par Sabiedrības būtiskākajiem riskiem – kvalitatīvie testi;
- stresa testu rezultātus;
- operacionālā riska pašnovērtējuma rezultātus;
- atbilstības risku novērtējumu un iekšējā audita veikto revīziju rezultātus;
- rezultāti tiek apspriesti darba grupā un, dokumentējot tos, tiek sagatavots risku un maksātspējas pašu novērtējuma ziņojums;
- ziņojums tiek izskatīts Sabiedrības valdē, kur, vadoties no risku un maksātspējas pašu novērtējuma rezultātiem valde lemj par risku mazinošiem pasākumiem un rīcību, ja tiek konstatētas nelabvēlīgas tendences t.i. tuvināšanās Sabiedrības riska pārvaldības mērķos un limitos noteiktajām vērtībām vai riska apetītes līmeņiem, informējot par konstatējumiem Sabiedrības padomi.

Sabiedrība ir definējusi savus mērķus attiecībā uz Sabiedrības risku šādi:

- riska apetīte - 0.5-1 M EUR gadā
- riska tolerance – 120% SCR
- riska limits - 110% SCR

2018. gada 26. aprīlī valdes sēdē tika apstiprināti Sabiedrības aktuāra sagatavotā Risku un maksātspējas pašu novērtējuma uzraudzības pārskata rezultāti, un minētais pārskats atbilstoši tiesību aktu noteikumiem tika iesniegts Komisijā.

#### **B.4 Iekšējās kontroles sistēma**

Sabiedrība ir izveidota un darbojas efektīva iekšējās kontroles sistēma, kas aptver administratīvos un grāmatvedības procesus un iekšējās kontroles procedūras. Sabiedrībā ir nodrošināta atbilstoša iekšējās informācijas apmaiņa visos Sabiedrības līmeņos. Iekšējās kontroles sistēma ietver arī darbības atbilstības funkciju.

Sabiedrības iekšējās kontroles sistēmas pamatelements ir vadības informācijas sistēma, kuras uzdevums ir nodrošināt Sabiedrībā efektīvu vadības informācijas sistēmu, kura dod iespēju izprast un savlaicīgi novērtēt Sabiedrības finansiālo stāvokli, tās darbībai piemītošos riskus un efektīvi pieņemt lēmumus, kā arī laicīgi atklāt iekšējo tiesību aktu neievērošanas gadījumus. Iekšējās kontroles sistēmas ietvaros Sabiedrība ir izstrādāti atbilstoši iekšējie tiesību akti.

Par darbības atbilstības funkciju Sabiedrība ir atbildīga Sabiedrības Biznesa atbilstības un darbības atbilstības daļa.

Biznesa atbilstības un darbības atbilstības daļas vadītāja tiešā pakļautība ir Sabiedrības jurists un risku pārvaldības darbinieks/i. Sabiedrības jurists, cita starpā, izvērtē ārējo tiesību aktu normu, kuras attiecas uz Sabiedrības darbību, prasības; sadarbībā ar atbildīgajiem Sabiedrības darbiniekiem izstrādā un uztur Sabiedrības iekšējo tiesību aktu atbilstību Latvijas Republikā spēkā esošajiem tiesību aktiem; koordinē un uzrauga jautājumus, kas saistīti ar Sabiedrības atbilstības risku identificēšanu un pārvaldīšanu; izstrādā, sagatavo, izskata ar Sabiedrības darbību un pakalpojumu sniegšanu

saistīto juridiska rakstura dokumentus, nodrošinot to atbilstību Latvijas Republikas tiesību aktiem, Sabiedrības iekšējiem tiesību aktiem un tās tiesiskajām interesēm; savas kompetences ietvaros sastāda atzinumus un sniedz konsultācijas Sabiedrības vadībai un darbiniekiem.

Atbilstoši Sabiedrības procedūrai „Vadības informācijas sistēmas apraksts”, Darbības atbilstības funkcijas ietvaros Sabiedrība organizē tādu iekšējās kontroles sistēmu, lai Sabiedrības vadībai būtu pamatota pārliecība, ka Sabiedrības:

- aktīvi ir nodrošināti pret zaudējumiem un nesankcionētu valdīšanu un lietošanu;
- darbībai piemītošie riski tiek pastāvīgi identificēti un pārvaldīti;
- kapitāla apmērs elementu un to īpatsvara ziņā ir pietiekams Sabiedrības darbībai piemītošo un varbūtējo risku segšanai;
- darījumi notiek saskaņā ar Sabiedrībā noteikto kārtību;
- darbojas saprātīgi, piesardzīgi un efektīvi, pilnībā ievērojot Latvijas Republikas tiesību aktu prasības.

Sabiedrības Risku pārvaldības darbinieks saskaņā ar iekšējiem tiesību aktiem kontrolē Sabiedrības darbībai piemītošos darbības atbilstības riskus, nodrošina to novērtēšanu, risku lielumu salīdzinājumu ar noteiktajiem ierobežojumiem un limitiem.

Darbības atbilstības funkcijas nodrošināšanas ietvaros, Sabiedrības valde ne retāk kā vienu reizi gadā izskata speciālus ziņojumus vai pārskatus par Pārvaldības un iekšējās kontroles sistēmas realizāciju Sabiedrībā, apstiprina nepieciešamos pasākumus trūkumu novēršanai.

Sabiedrības valde ir nozīmējusi vienu tās locekli, kurš ir tieši atbildīgs par Darbības atbilstības funkciju Sabiedrībā.

Iekšējā audita daļa, darbojoties saskaņā ar Sabiedrības padomes apstiprināto iekšējā audita plānu, periodiski veic neatkarīgas pārbaudes par darbības atbilstību Sabiedrībā.

Sabiedrības struktūrvienību vadītāji ir atbildīgi par iekšējā audita daļas ieteikumu un atklāto neatbilstību vai trūkumu novēršanu.

Risku pārvaldības darbinieks veic trūkumu novēršanas plānu izpildes monitoringu un kontroli, ne retāk kā reizi ceturksnī sniedzot attiecīgu ziņojumu Sabiedrības valdei.

Sabiedrībai kā AS „Citadele banka” grupas uzņēmumam ir saistoša grupas kopējā politika „Darbības atbilstības politika”. Atbilstoši minētajai politikai, atbilstības funkcijas vadītāji grupas uzņēmumos ir atbildīgi par atbilstības funkcijas īstenošanu atbilstoši šai politikai.

## **B.5 Iekšējās revīzijas funkcija**

Iekšējā audita (revīzijas) nodaļa Sabiedrības pārvaldības sistēmas ietvaros nodrošina iekšējā audita funkciju un ir Sabiedrības Padomes tiešā pakļautībā.

Sabiedrības iekšējais audits, darbojoties saskaņā ar Sabiedrības padomes apstiprinātajiem plāniem, regulāri veic pārvaldības un iekšējās kontroles sistēmas pārbaudes un tās efektivitātes izvērtējumu. Par veikto pārbažu rezultātiem iekšējais audits sniedz ziņojumus Sabiedrības padomei. Sabiedrība veic nepieciešamās darbības audita gaitā atklāto trūkumu un pārkāpumu novēršanai un ņem vērā audita ieteikumus iekšējās kontroles sistēmas pilnveidošanai.

Lai nodrošinātu nepieciešamu neatkarību un objektivitāti, iekšējā audita (revīzijas) nodaļa ir pilnībā nodalīta no citām Sabiedrības struktūrvienībām un netiek iesaistīta Sabiedrības ikdienas saimnieciskās darbības procesos. Neatkarība un objektivitāte ir arī nostiprinātas ar to, ka iekšējā audita (revīzijas) nodaļa par savas darbības rezultātiem un pārbaudēs atklātiem trūkumiem ziņo pa tiešo Sabiedrības Padomei.

## **B.6 Aktuāra funkcija**

Sabiedrība nodrošina aktuāra funkcijas veikšanu izmantojot piemērotus profesionālos standartus atbilstoši Sabiedrības darbības veidiem, to apjomam un apdrošināšanas darbībai raksturīgo risku sarežģītībai. Sabiedrības aktuāra pienākumus veic persona ar atbilstošām aktuārmatemātikas un finanšu matemātikas zināšanām un pieredzi.

Aktuāra funkcijas ietvaros aktuārs pastāvīgi kontrolē Sabiedrības kapitāla pietiekamību, veic regulāru Sabiedrības tehnisko rezervju aprēķinus, nodrošinot tehnisko rezervju aprēķināšanai izmantoto metodoloģiju, modeļu un pieņēmumu piemērotību Sabiedrības darbības specifikai, kā arī novērtē tehnisko rezervju aprēķināšanai izmantoto datu pietiekamību un kvalitāti.

Lai sniegtu nepieciešamo atbalstu Sabiedrības vadībai efektīvas risku pārvaldības sistēmas nodrošināšanā un Sabiedrības būtisko risku identificēšanā, Sabiedrības aktuārs vismaz divas reizes gadā veic risku modelēšanu kapitāla prasību aprēķināšanai, sagatavojot stresa testus, kas iekļauj: jutīguma analīzi ieguldījumu darbībai un apdrošināšanas darbībai, kā arī scenāriju analīzi un reversa testus. Sabiedrības aktuārs arī koordinē Sabiedrības perspektīvā pašu riska novērtējuma ziņojuma sagatavošanu, savas kompetences ietvaros sniedzot ieteikumus Sabiedrības risku pārvaldības sistēmas pilnveidošanā.

Sabiedrības riska pārvaldības sistēmas ietvaros aktuārs vismaz vienu reizi gadā veic aktuāra novērtējumu un iesniedz Sabiedrības vadībai ziņojumu, tādējādi Sabiedrība vadībai ir iespēja novērtēt tehnisko rezervju aprēķinu ticamību un atbilstību, iepazīties ar tehniskās rezerves vislabākās aplēses ar pieredzi salīdzinājumu. Šajā ziņojumā aktuāra funkcija skaidri norāda un izskaidro visas bažas, kas tai var būt attiecībā uz tehnisko rezervju pietiekamību, kā arī izsaka viedokli par kopējo risku parakstīšanas politiku t.sk. nopelnīto prēmiju pietiekamību un informēt Sabiedrības valdi par visiem apstākļiem, kuri var būtiski ietekmēt Sabiedrības turpmāko darbību.

## B.7 Ārpakalpojumi

Sabiedrībai ir speciāli izstrādāta ārpakalpojumu saņemšanas procedūra. Minētā procedūra nosaka ārpakalpojumu izmantošanas, ārpakalpojumu līgumu slēgšanas un izpildes kontroles kārtību, kā arī šī procedūra nosaka kārtību kādā tiek pārvaldīti un minimizēti ar ārpakalpojuma saņemšanu saistītie Sabiedrības riski.

Par sadarbību ar katru no ārpakalpojuma sniedzējiem atbild konkrēta Sabiedrības struktūrvienība, kuras kompetencē esošo jautājumu risināšanai ir nepieciešams vai ticis iesaistīts ārpakalpojuma sniedzējs un kura nodrošina ārpakalpojuma līguma noslēgšanu un ārpakalpojuma apjoma un kvalitātes uzraudzību.

Sabiedrība kā AS "Citadele banka" grupā ietilpstošs uzņēmums, izmantojot vienotu informācijas tehnoloģiju nodrošinājuma platformu un minimizējot ar informācijas sistēmu uzturēšanu saistītos riskus un izmaksas, nodevusi kā ārpakalpojumu AS "Citadele banka" savas ar informācijas tehnoloģiju un sistēmu pārvaldību t.sk. uzturēšanu, attīstīšanu un darbības nepārtrauktību saistītās funkcijas.

Ar mērķi nodrošināt profesionālu līdzekļu pārvaldīšanu un samazināt ar ieguldījumiem saistītās izmaksas un riskus, Sabiedrība ir noslēgusi sadarbības līgumu par investīciju portfeļa trasta pārvaldīšanu ar kuru Sabiedrība pilnvarojusi Latvijas republikā reģistrētu AS "Citadele banka" grupā ietilpstošu uzņēmumu veikt Sabiedrības investīciju portfeļa pārvaldīšanu. Pārvaldniekam nodoto investīciju portfeli veido līdzekļi no Sabiedrības pašu kapitāla un līdzekļi klientu garantētā ienesīguma ieguldījumu līgumiem.

Sabiedrība nodevusi ārpakalpojumā Lietuvas republikā reģistrētam specializētam informācijas tehnoloģiju uzņēmumam apdrošināšanas līgumu administrēšanas programmas tehnisko apkalpošanu, atbalstu un attīstīšanu.

## B.8 Cita informācija

Izvērtējot Sabiedrības pārvaldības sistēmas darbību 2017. gadā ir secināts, ka Sabiedrībai ir izveidota pietiekami efektīva un piemērota pārvaldības sistēma un tā tās vadībai sniedz pamatotu pārliecību, ka Sabiedrības aktīvi ir nodrošināti pret zaudējumiem un nesankcionētu lietošanu, Sabiedrības darbības riski tiek pastāvīgi identificēti un pārvaldīti, Sabiedrības kapitāls ir pietiekams Sabiedrības darbībai piemītošo un iespējamo risku segšanai, darījumi notiek saskaņā ar noteikto kārtību, Sabiedrība darbojas efektīvi, piesardzīgi un saskaņā ar ārējiem un iekšējiem tiesību aktiem.

## C. Riska profils

Sabiedrības risku pārvaldīšanu nosaka attiecīgie Sabiedrības iekšējie normatīvie dokumenti – politikas, procedūras, procesu apraksti, u.c., kā arī līgumi par ārpakalpojumiem un sadarbības līgumi. Sabiedrības darbības stratēģija tiek veidota tā, lai, tik tālu cik iespējams, minimizētu riskus, taču Sabiedrība negarantē to, ka nākotnē būs iespēja pilnībā izvairīties no šiem riskiem.

Sabiedrībā ar ieguldījumiem saistīto risku (kredītrisks un tirgus risks) un pamatdarbības (dzīvības apdrošināšana) riska pārvaldības un kontroles funkciju nodrošina Sabiedrības Finanšu un grāmatvedības daļa.

### C.1 Parakstīšanas risks

Parakstīšanas risks ir iespēja ciest zaudējumus no apdrošināšanas darbības, palielinoties apdrošināšanas saistībām, kuras izraisījusi neatbilstīga apdrošināšanas prēmiju noteikšana un tehnisko rezervju nepietiekamība nākotnes saistību segšanai.

Kā Sabiedrības galvenais parakstīšanas jeb apdrošināšanas riska vadības sistēmas elements ir aktuāru matemātisko metožu pielietošana apdrošināšanas prēmiju un saistību aprēķināšanā un tajā izmantoto pieņēmumu pastāvīgu uzraudzību. Apdrošināšanas riski tiek vadīti un ierobežoti ar atbilstošu risku parakstīšanas metodiku, aktuāru analīzi un atbilstošu pārpadrošināšanas segumu. Apdrošināšanas atlīdzības tiek noregulētas saskaņā ar apdrošināšanas atlīdzību noregulēšanas metodiku. Sabiedrības uzņemtās apdrošināšanas saistības ir gan attiecībā pret privātpersonām un juridiskajām personām - Latvijas Republikas rezidentiem, gan attiecībā pret privātpersonām Latvijas Republikas nerezidentiem.

Ilgtermiņa apdrošināšanas līgumu novērtēšana ir sadalīta divos posmos, kur:

- 1) sākotnējais apdrošināšanas līguma novērtējums balstās uz aplēsēm, kas ir saistītas ar nākotnes mirstības koeficientu, līgumu laušanu, investīciju atdevi un administratīviem izdevumiem, plānotajām anuitātēm. Aplēses tiek turpmāk lietotas tehnisko rezervju aprēķināšanai līguma darbības laikā. Aplēses ņem vērā arī riska un nenoteiktības normu;
- 2) aplēses tiek kontrolētas katra pārskata mēneša ietvaros, novērtējot vai saistības atbilst aplēsēm, kas tika izdarītas pamatojoties uz jaunajiem apstākļiem un aktuālo informāciju. Sākotnējās aplēses netiek mainītas, ja saistības tiek novērtētas kā pietiekošas. Ja saistības bija novērtētas kā nepietiekošas, aplēses tiek mainītas, lai atspoguļotu visu Sabiedrības rīcībā esošu informāciju novērtējuma datumā. Šajā gadījumā riska un nenoteiktības norma netiek ņemta vērā.

Galvenie pieņēmumi sekojošo apdrošināšanas risku novērtēšanai ir:

- Ieguldījumu atdeve: pieņēmums tiek pamatots balstoties uz pašreizējiem tirgus pārskatiem, kā arī uz prognozēm par turpmāko ekonomikas un finanšu tirgus attīstību;
- Apdrošināšanas darbības izdevumi: pieņēmumi atspoguļo plānotās izmaksas, garantētās Mūža pensija izmaksas (anuitātes) un to biežumu;
- Līguma pārtraukšana pirms termiņa vai iemaksu pārtraukšana: pieņēmumus nosaka, izmantojot statistikas datus, kas saistīti ar līguma izbeigšanu sakarā ar prēmijas maksājumu neveikšanu, un kas saistīti ar apdrošinājuma

ņēmēja brīvprātīgo lēmumu pārtraukt līguma darbību, kā arī pamatojoties uz apdrošināšanas līguma veidiem, to specifiskajiem noteikumiem un uz kopējām apdrošināšanas tirgus tendencēm;

- **Mirstības risks:** tiek izvēlēta tabula ar pamata mirstības koeficientiem, atbilstoši līguma veidam. Novērtējums tiek veikts, pamatojoties uz Sabiedrības uzkrāto pieredzi un iepriekšējo gadu statistiku. Novērtējums tiek balstīts uz statistiskām metodēm, kas tiek pielietotas, lai pielāgotu standarta mirstības koeficientu pārskata perioda mirstības koeficienta prognozei;
- **Ilgdzīvošanas risks:** risks piemīt tikai Mūža pensijas (anuitātes) līgumiem. Tā aprēķināšanai tiek izmantoti pamata mirstības koeficienti. Novērtējums tiek balstīts uz statistiskām metodēm, kas tiek pielietotas, lai pielāgotu standarta mirstības koeficientu pārskata perioda mirstības koeficienta prognozei.

Sabiedrība novērtē apdrošināšanas risku, pārskatot veiktos aprēķinus, kā arī regulāri novērtējot saistību lieluma atbilstību. Ja tiek konstatētas neatbilstības, vadība maina cenu politiku, koriģējot parakstīto polišu un pārapsūtinātāju vērtējumu, un veidojot papildu rezerves, lai nosegtu potenciālos zaudējumus no apdrošināšanas līgumiem. Individuālo atlīdzību apjoma un laika nenoteiktības novēršanas intervāls - gads.

Sabiedrības apdrošināšanas risku koncentrācija pēc apdrošinājuma summas sadalījuma pa produktu veidiem:

	31.12.2017			
	EUR	EUR	EUR	EUR
	līdz 10 000	10 000 līdz- 100 000	virs 100 000	
Dzīvības apdrošināšana	4 688 787	12 155 022	575 000	<b>17 418 809</b>
Nelaiemes gadījumu apdrošināšana	28 003 392	38 801 765	870 594	<b>67 675 751</b>
<b>Kopā</b>	<b>32 692 179</b>	<b>50 956 787</b>	<b>1 445 594</b>	<b>85 094 560</b>

	31.12.2016			
	EUR	EUR	EUR	EUR
	līdz 10 000	10 000 līdz- 100 000	virs 100 000	
Dzīvības apdrošināšana	4 163 920	12 755 799	405 000	<b>17 324 719</b>
Nelaiemes gadījumu apdrošināšana	27 764 980	51 869 025	723 565	<b>80 357 570</b>
<b>Kopā</b>	<b>31 928 900</b>	<b>64 624 824</b>	<b>1 128 565</b>	<b>97 682 289</b>

Lai novērtētu potenciālus riskus, kas varētu negatīvi ietekmēt Sabiedrības darbību un finanšu stāvokli, Sabiedrības vadība divreiz gadā veic stresa situāciju analīzi, kas iekļauj jūtīguma analīzi ieguldījumu un apdrošināšanas līgumiem, kā arī dažādu scenāriju analīzes un reversa testus. Pēdējā šāda analīze tika veikta, pamatojoties uz 2017. gada 31. decembra datiem, un tajā netika atklātas būtiskas novirzes no plānotajiem rādītājiem.

2017. gadā vērojams apdrošinājuma summu apjoma samazinājums nelaiemes gadījumu apdrošināšanā summām līdz 100 000 EUR. Šis samazinājums ir saistīts ar sadarbību ar AS "Citadele banka", veicot termiņnoguldījumu klientu apdrošināšanu.

2017. gadā Mūža pensijas produkts uzrādīja izteikti labu rezultātu: mūža pensijas saistības uz 31.12.2017 3 601 003 EUR (2016: 622 580 EUR). Palielinoties Mūža pensijas apdrošināšanas saistībām, Sabiedrība izvērtēs nepieciešamību nodalīt šī pakalpojuma saistību nodrošināšanai turētos aktīvus atsevišķi nodalītā ilgtermiņa ieguldījumu portfeli.

## C.2 Tirgus risks

Zaudējumu vai finanšu stāvokļa negatīvu izmaiņu risks, kas tieši vai netieši rodas aktīvu, saistību un finanšu instrumentu tirgus cenu līmeņa svārstību un nepastāvības rezultātā.

Tirgus risks saistās ar finanšu instrumentu patiesās vērtības izmaiņām, kas izriet no svārstībām ārvalstu valūtas kursos (valūtas risks), tirgus procentu likmēs (procentu likmju risks) un tirgus cenās (cenu risks), neatkarīgi no tā, vai šādas cenu izmaiņas noteikuši tieši ar attiecīgo instrumentu vai tā emitentu saistīti faktori, vai faktori, kas ietekmē visus attiecīgajā tirgū tirgotos instrumentus.

Sabiedrība dzīvības apdrošināšanā ar uzkrājumu veidošanu piedāvā saviem klientiem līgumus EUR un USD valūtās. Sabiedrība ieguldījumu politika paredz ieguldījumus valūtā un apmērā, kādā Sabiedrībai ir uzņēmusies apdrošināšanas saistības.

Ieguldījumu valūtas struktūra:

	31.12.2017, EUR			
	EUR	USD	GBP	Kopā
Tirdzniecības nolūkā turētie finanšu aktīvi:				
Ieguldījumu fondi	5 747 972	63 642	-	<b>5 811 614</b>
Vērtspapīri ar fiksētu ienākumu*	7 962 248	-	-	<b>7 962 248</b>
Finanšu aktīvi novērtēti patiesajā vērtībā ar pārvērtēšanu peļņā vai zaudējumos	16 155 475	6 484 525	2 405 637	<b>25 045 637</b>
Termiņnoguldījumi	2 902 422	-	-	<b>2 902 422</b>
<b>Kopā</b>	<b>32 768 117</b>	<b>6 548 167</b>	<b>2 405 637</b>	<b>41 721 921</b>

## 31.12.2016, EUR

Tirdzniecības nolūkā turētie finanšu aktīvi:	EUR	USD	KOPĀ
Ieguldījumu fondi	5 316 785	468 880	5 785 665
Vērtspapīri ar fiksētu ienākumu*	7 699 405	-	7 699 405
Finanšu aktīvi novērtēti patiesajā vērtībā ar pārvērtēšanu peļņā vai zaudējumos	15 293 161	7 771 119	23 064 280
Terminnoguldījumi	2 551 123	-	2 551 123
<b>Kopā</b>	<b>30 860 474</b>	<b>8 239 999</b>	<b>39 100 473</b>

\*2017. gada 31. decembrī ieguldījumus fiksēta ienākuma vērtspapīros veido ieguldījumi Eiropas Savienības dalībvalstu valdību vērtspapīros 4 324 003 EUR apmērā (31.12.2016.: 4 405 862 EUR) un ieguldījumi uzņēmumu obligācijās 3 638 245 EUR apmērā (31.12.2016.: 3 293 543 EUR).

Ārvalstu valūtu kursu un procentu likmju svārstību risks tiek novērtēts kā nebūtisks, jo lielākā daļa no Sabiedrības investīcijām ir EUR. Būtiskākā daļa no dzīvības apdrošināšanas ieguldījumu līgumiem ir tirgum piesaistītie līgumi, un ieguldījumu risks attiecībā uz aktīviem, kas ir turēti fondos, ir attiecināms uz polišu turētājiem, jo ieguvumi no polises ir piesaistīti fondu aktīvu vērtībai.

Ieguldījumu koncentrācija tiek noteikta pēc valūtas vai ieguldījuma veidiem (fiksēta ienākuma vai nefiksēta ienākuma, valsts vai korporatīvajiem vērtspapīriem). Sabiedrības viena atsevišķa ieguldījuma īpatsvars kopējos ieguldījumos nepārsniedz 7.46% (31.12.2016.:7.7%).

Aktīvus, kuri sedz minimālā kapitāla prasību un maksāspējas kapitāla prasību, iegulda, nodrošinot visa portfeļa drošību, kvalitāti, likviditāti un rentabilitāti. Aktīvus, ar kuriem sedz tehniskās rezerves, iegulda saskaņā ar apdrošinājuma ņēmēju un potenciālo apdrošināšanas atlīdzības saņēmēju interesēm, atbilstīgi apdrošināšanas saistību veidam un termiņam. Sabiedrības ieguldījumu portfelis un ar tiek saistītie riski tiek regulāri (vismaz reizi ceturksnī) identificēti, mērīti un uzraudzīti.

Aktīvu saraksts uz 2017. gada 31. decembri ar kuriem tiek segtas dzīvības apdrošināšanas ar uzkrājumu veidošanu līgumu tehniskās rezerves.

ISIN	Nosaukums	Valūta	Valsts	Vērtība, EUR
	Naudas līdzekļi AS Swedbank EUR	EUR	Latvija	1 589 826
	Naudas līdzekļi AS SEB bank EUR	EUR	Latvija	982 518
	Naudas līdzekļi AS Citadele Banka, USD	USD	Latvija	62 747
	Naudas līdzekļi AS Citadele Banka, EUR	EUR	Latvija	2 046 921
	Depozīts AS Citadele Banka	EUR	Latvija	322 655
	Depozīts AS Citadele Banka	EUR	Latvija	536 544
	Depozīts AS Citadele Banka	EUR	Latvija	1 509 479
	Depozīts AS M2M banka	EUR	Latvija	533 743
LV0000801777	AS LATVENERGO	EUR	Latvija	262 912
LV0000802353	ATTISTIBAS FIN.INSTITUCIJA ALTUM	EUR	Latvija	356 738
XS1190973559	BP CAPITAL MARKETS PLC	EUR	Lielbritānija	156 102
XS1292352843	EESTI ENERGIA	EUR	Igaunija	701 416
XS0645947457	ELERING	EUR	Igaunija	418 182
LV0000570125	LATVIA GOVERNMENT BOND	EUR	Latvija	724 790
LV0000570117	LATVIA GOVERNMENT BOND	EUR	Latvija	798 774
LV0000580041	LATVIA T-BILL	EUR	Latvija	536 764
XS1646530565	LIETUVOS ENERGIJA UAB	EUR	Lietuva	519 723
XS1136388425	NOMURA EUROPE FINANCE NV	EUR	Japāna	209 401
XS1429673327	ORLEN CAPITAL AB	EUR	Polija	546 104
XS1017763100	REPUBLIC OF LATVIA	EUR	Latvija	1 027 897
XS1295778275	REPUBLIC OF LATVIA	EUR	Latvija	214 846
XS0292653994	REPUBLIC OF SLOVENIA	EUR	Slovēnija	312 337
XS1312891549	ROMANIA	EUR	Rumānija	708 595
XS1577960203	TAURON POLSKA ENERGIA SA	EUR	Polija	467 667
DE0008490962	DWS DEUTSCHLAND	EUR	Vācija	23 357
IE0032876397	PIMCO-GBL INV GRADE-IHD-ACC EUR	EUR	Īrija	869 709
IE00B0105X63	PIMCO-TOTAL RTN BD-EH INV AC	EUR	Īrija	843 917
IE00B03HD316	IE00B03HD316_Vanguard Gbl Stock Index Fund Acc_EUR	EUR	Īrija	120

IE00B11XZ327	PIMCO-GLB H/Y BD-E EURHGD ACC	EUR	Īrija	19 078
IE00B11XZ434	PIMCO-GBL INV GRADE-E-EUR-HD-ACC	EUR	Īrija	1 088
IE00B11XZ988	PIMCO-TOTAL RTN BD FD-E-ACC	USD	Īrija	624
IE00B11XZB05	PIMCO-TOTAL RTN BD-E-EHD-ACC	EUR	Īrija	19 970
IE00B1D7YM41	PIMCO-GLB H/Y BOND-E-ACC USD	USD	Īrija	888
IE00B3K7XK29	PIMCO GIS GLB INV GR CR-EA	USD	Īrija	2 521
IE00B567SW70	GAM STAR CREDIT OPP-EUR ACC	EUR	Īrija	952
LU0040506734	VONTOBEL-EMERG MARKET EQ-A	USD	Luksemburga	748
LU0040507039	VONTOBEL-EMERG MARKET EQ-B	USD	Luksemburga	1 878
LU0085136942	ROBECO HIGH YLD BD-DE	EUR	Luksemburga	103
LU0086177085	UBS(LU) BOND FUND-EURO HIGH YIELD B	EUR	Luksemburga	403
LU0106258311	SCHRODER INTL GL CORP BD-AAC	USD	Luksemburga	324
LU0106260564	SCHRODER INTL US DOLR BD-AAC	USD	Luksemburga	1 676
LU0107852195	JB LOCAL EMERGING BOND FND-B	USD	Luksemburga	298
LU0109394709	FRANKLIN BIOTECHNOLOGY DISCOVERY-AA	USD	Luksemburga	61
LU0113257694	SCHRODER INTL EURO CORP-AAC	EUR	Luksemburga	13 856
LU0119620416	MORGAN ST INV F-GLB BRNDS-A	USD	Luksemburga	1 424
LU0125750504	AXA WORLD-GL H/Y BD-A(H)ACC/EUR	EUR	Luksemburga	1 986
LU0128467544	PICTET-GLOBAL EMERG DEBT-P USD	USD	Luksemburga	598
LU0132412106	ABERDEN GL-EMMKT EQTY-A2-USD	USD	Luksemburga	78
LU0154237225	BGF-USD ST DURATION BOND-A2	USD	Luksemburga	102
LU0170994346	PICTET-GLOBAL EMERG DEBT-HPEUR	EUR	Luksemburga	952
LU0184630167	AXA WORLD-GLBL H/Y BON-ACUSD	USD	Luksemburga	783
LU0189893018	SCHRODER INTL GLB HI YD-AUSD	USD	Luksemburga	207
LU0206510082	BLUEBAY-HIGH YIELD BND-EURBR	EUR	Luksemburga	520
LU0210532957	JPM US AGGREGATE BD-AA	USD	Luksemburga	433
LU0217402501	BLUEBAY INVEST GRADE BND-EURBR	EUR	Luksemburga	702 654
LU0218912235	VONTOBEL-EMERG MARKET EQ H-EUR CAP	EUR	Luksemburga	320
LU0225737302	MORGAN STANLEY-US ADVANTAGE A	USD	Luksemburga	188
LU0227757233	LU0227757233_Robeco High Yield Bonds IH_EUR	EUR	Luksemburga	46
LU0229084990	BGF-EUROPEAN FOCUS FD-A2 EUR	EUR	Luksemburga	1 114
LU0231205187	FRANKLIN INDIA FUND -AA EUR	EUR	Luksemburga	922
LU0232931963	SCHRODER INTL BRIC-A AC EUR	EUR	Luksemburga	242
LU0241884856	BLUEBAY INVEST GRD BN-R USD	USD	Luksemburga	554
LU0246035637	SISF EUROPEAN SPEC SIT FD-A	EUR	Luksemburga	19 309
LU0256048223	JB ABSO RET BND PLUS-BEUR	EUR	Luksemburga	2 332
LU0256049627	JB ABSO RET BND PLUS-C EUR	EUR	Luksemburga	512 989
LU0256055517	JB ABSO RET BND PLUS-B\$	USD	Luksemburga	615
LU0256064774	JB LOCAL EMERGING BND FD-B-A	EUR	Luksemburga	337
LU0264451831	DWS GLOBAL AGRIBUSINESS-A2\$	USD	Luksemburga	100
LU0266117927	MORGAN STANLEY-US ADVANTAGE AH	EUR	Luksemburga	115
LU0267984937	INVESCO GLOBAL STRUCT EQ-A I	USD	Luksemburga	973
LU0273158872	DWS INVEST GLBAL AGRIBUSH-LC	EUR	Luksemburga	1 259
LU0274208692	DB X-TRACKERS MSCI WORLD TRN	EUR	Luksemburga	131
LU0289089384	JPMORGAN-EUR EQY PLUS-A/EUR/A	EUR	Luksemburga	1 802

LU0291343597	SCHRODER INTL US DOL B EURHDAA	EUR	Luksemburga	1 235
LU0313355587	LU0313355587_Goldman Sachs Emerging Markets Equity USD	USD	Luksemburga	326
LU0335216932	MORGAN STANLEY-GLOBAL BRANDS FD AH	EUR	Luksemburga	230
LU0340554327	PICTET-EM.LOC.CUR.DEBT HR EUR	EUR	Luksemburga	1 883
LU0360483019	LU0360483019_MSIFunds - Global Brands Fund ZH_EUR	EUR	Luksemburga	6
LU0367993408	AVIVA INV.-GL.H.YIELDBDFD A EUR	EUR	Luksemburga	382
LU0384381660	MORGAN ST-GLOBAL INFTRAST FD.A USD	USD	Luksemburga	2 256
LU0428345051	SCHRODER INTL EURO CORP-USDA	USD	Luksemburga	1 259
LU0432616570	INVESCO GL INV GR COR BD-A-H	EUR	Luksemburga	81
LU0432616737	INVESCO BAL RISK ALLOC-AA	EUR	Luksemburga	15 716
LU0441851309	JPM JF ASEAN EQUITY-AA\$	USD	Luksemburga	1 355
LU0482497954	INVESCO GLOBAL STRUCT EQ-A/EUR/H	EUR	Luksemburga	1 450
LU0482498762	INVESCO BAL RISK ALLOC-A USD HED	USD	Luksemburga	285
LU0498181733	ABERDEEN GL-EMMKT EQTY-E2-EUR	EUR	Luksemburga	171
LU0507266491	DEUTS INV I TOP DVD-USD LC	USD	Luksemburga	92
LU0512092221	MORGAN ST-GLOBAL INFRAST-AH EUR	EUR	Luksemburga	1 472
LU0512127548	JPMORGAN-EM.MKT.CORP.BD FD AA USD	USD	Luksemburga	3 261
LU0512127621	JPMORGAN-EM.MKT.CORP.BD FD AA EUR	EUR	Luksemburga	93
LU0546920488	NN L-US CREDIT-PC	USD	Luksemburga	126
LU0549549219	BLUEBAY GL HG YLD BOND-RUSD	USD	Luksemburga	150
LU0603408468	MORGAN ST-EMERG MKTS CP D-AH	EUR	Luksemburga	835
LU0775727919	PIONEER FDS-US AG BD-AEURHND	EUR	Luksemburga	89
LU0781238778	SHS DWS INVEST II-US TOP DIV.-LC	EUR	Luksemburga	21 367
LU0803997666	NN L-US CREDIT IH	EUR	Luksemburga	868 078
LU0836513696	LU0836513696_iShares Emerging Markets Gov Bond_USD	USD	Luksemburga	23
LU0911036720	DEUTSCHE INV GERMA EQ-US LCH	USD	Luksemburga	119
LU0943300680	SISF-JAPANESE OPPORT-A HDG	USD	Luksemburga	394
LU0969580306	BGF-EUROPEAN FOCUS FD-A2HU USD	USD	Luksemburga	144
LU0994472909	JPMORGAN-EUROPE EQT PL-AHD	USD	Luksemburga	74
LU1075211356	INVESCO PAN EUR STR EQ-AAUH	USD	Luksemburga	203
LU1218206503	INVESCO GLOBAL STRUCT EQ-A A	USD	Luksemburga	109
LU1258428280	CANDRIAM BONDS-EURO HIGH YLD.CL.USD	USD	Luksemburga	2243
LU1261432659	FIDELITY FNDS-WORLD FD-AAEUR	EUR	Luksemburga	0
LV0000400174	CBL EASTERN EUROPEAN BOND FUND	EUR	Latvija	901 578
LV0000400364	CBL UNIVERSAL STRATEGY FUND-USD	USD	Latvija	11 434
LV0000400372	CBL UNIVERSAL STRATEGY FUND-EUR	EUR	Latvija	2754
LV0000400380	CBL BALANCED STRATEGY FUND-USD	USD	Latvija	14 561
LV0000400406	CBL ACTIVE STRATEGY FUND-USD	USD	Latvija	4268
LV0000400828	CBL GLOBAL EMERGING MARKETS BF	EUR	Latvija	890 969
US73935S1050	POWERSHARES DB COMMODITY IND	USD	Amerikas Savienotās valstis	834
US78462F1030	SPDR TRUST SERIES 1	USD	Amerikas Savienotās valstis	5 053
			<b>KOPĀ:</b>	<b>21 358 296</b>



Tirgum piesaistīto dzīvības apdrošināšanas līgumu aktīvi tiek ieguldīti un izvietoti apdrošinājumaņēmēja interesēs, Sabiedrībai neuzņemoties ar ieguldījumu vērtību svārstībām saistītos ieguldījumu riskus. Šo ieguldījumu vērtība ir cieši piesaistīta konkrētā ieguldījumu fonda vai nodalīto aktīvu kopuma aprēķina lieluma vērtības izmaiņām. Izvēloties šo ieguldīšanas iespēju, apdrošinājumaņēmējs pilnībā uzņemas ieguldījumu risku. Sabiedrības tirgum piesaistīto dzīvības apdrošināšanas līgumu uzkrājumu veidošanai, Sabiedrība saviem klientiem piedāvā atvērto ieguldījumu fondu apliecības vai ieguldījumu Sabiedrības speciāli šim mērķim izveidotā nodalīto aktīvu kopumam, kas sadalīti nosacītajās daļās.

Tirgum piesaistīto apdrošināšanas līgumu aktīvu saraksts uz 2017. gada 31. decembri:

ISIN	Nosaukums	Valūta	Valsts	Vērtība, EUR
Naudas līdzekļi	AS Citadele Banka, USD	USD	Latvija	60 605
Naudas līdzekļi	AS Citadele Banka, EUR	EUR	Latvija	12 118
DE0008490962	DWS DEUTSCHLAND	EUR	Vācija	114 409
IE0002460867	PIMCO-TOTAL RTRN BD-USDUNS ACC	USD	Īrija	35 232
IE0002460974	PIMCO-US HYL BD-USDINST ACC	USD	Īrija	48 636
IE0032876397	PIMCO-GBL INV GRADE-IHD-ACC EUR	EUR	Īrija	217 609
IE0032883534	IE0032883534_PIMCO Global High Yield Bond Fund Institutional Acc EUR	EUR	Īrija	10 581
IE0033989843	PIMCO-TOTAL RTRN BD-EUR H I AC	EUR	Īrija	83 922
IE0034085260	PIMCO GBL INV GRD-INS USDACC	USD	Īrija	163 462
IE00B03HD316	IE00B03HD316_Vanguard Gbl Stock Index Fund Acc_EUR	EUR	Īrija	11 418
IE00B0HZNB91	PIMCO GBL GRADE-IHGB-ACC	GBP	Īrija	1 173 198
IE00B11XZ327	PIMCO-GLB H/Y BD-E EURHGD ACC	EUR	Īrija	45 277
IE00B11XZ434	PIMCO-GBL INV GRADE-E-EUR-HD-ACC	EUR	Īrija	653 452
IE00B11XZ988	PIMCO-TOTAL RTN BD FD-E-ACC	USD	Īrija	139 042
IE00B11XZB05	PIMCO-TOTAL RTN BD-E-EHD-ACC	EUR	Īrija	601 383
IE00B1D7YM41	PIMCO-GLB H/Y BOND-E-ACC USD	USD	Īrija	49 105
IE00B3K7XK29	PIMCO GIS GLB INV GR CR-EA	USD	Īrija	624 732
IE00B4PRCS59	PIMCO TOTAL RT BD-IN-AC-HEGB	GBP	Īrija	683 521
IE00B567SW70	GAM STAR CREDIT OPP-EUR ACC	EUR	Īrija	43 032
IE00B6YX5C33	SPDR S&P 500 ETF	USD	Īrija	88 183
IE00BX907669	IPM SYSTEM.MAC.UC-P USD	USD	Īrija	16 040
LU0012119607	CANDR BONDS-E HIGH YIELD-C-C	EUR	Luksemburga	161 971
LU0040506734	VONTOBEL-EMERG MARKET EQ-A	USD	Luksemburga	3 876
LU0040507039	VONTOBEL-EMERG MARKET EQ-B	USD	Luksemburga	55 894
LU0079474960	AB FCP I-AMER GROWTH-A USD	USD	Luksemburga	38 734
LU0085136942	ROBECO HIGH YLD BD-DE UBS(LU) BOND FUND-EURO HIGH YIELD B	EUR	Luksemburga	27 660
LU0086177085		EUR	Luksemburga	25 393
LU0106258311	SCHRODER INTL GL CORP BD-AAC	USD	Luksemburga	79 838
LU0106260564	SCHRODER INTL US DOLR BD-AAC	USD	Luksemburga	264 236
LU0107852195	JB LOCAL EMERGING BOND FND-B FRANKLIN BIOTECHNOLOGY	USD	Luksemburga	29 375
LU0109394709	DISCOVERY-AA	USD	Luksemburga	9 094
LU0113257694	SCHRODER INTL EURO CORP-AAC	EUR	Luksemburga	531 871
LU0119620416	MORGAN ST INV F-GLB BRNDS-A	USD	Luksemburga	10 836
LU0119753134	INVESCO PAN EUR STRUC EQTY-C	EUR	Luksemburga	15 542
LU0125750504	AXA WORLD-GL H/Y BD-A(H)ACC/EUR	EUR	Luksemburga	107 206
LU0128467544	PICTET-GLOBAL EMERG DEBT-P USD	USD	Luksemburga	133 201
LU0132412106	ABERDEN GL-EMMKT EQTY-A2-USD	USD	Luksemburga	14 705
LU0154237225	BGF-USD ST DURATION BOND-A2	USD	Luksemburga	37 531
LU0170994346	PICTET-GLOBAL EMERG DEBT-HPEUR	EUR	Luksemburga	58 241
LU0184630167	AXA WORLD-GLBL H/Y BON-ACUSD	USD	Luksemburga	165 886
LU0189893018	SCHRODER INTL GLB HI YD-AUSD	USD	Luksemburga	13 884
LU0206510082	BLUEBAY-HIGH YIELD BND-EURBR	EUR	Luksemburga	7 690

LU0210532957	JPM US AGGREGATE BD-AA	USD	Luksemburga	33 686
LU0217402501	BLUEBAY INVEST GRADE BND-EURBR VONTOBEL-EMERG MARKET EQ H-EUR CAP	EUR	Luksemburga	170 861
LU0218912235		EUR	Luksemburga	63 862
LU0225737302	MORGAN STANLEY-US ADVANTAGE A LU0227757233_Robeco High Yield Bonds IH_EUR	USD	Luksemburga	11 649
LU0227757233		EUR	Luksemburga	14 097
LU0229084990	BGF-EUROPEAN FOCUS FD-A2 EUR	EUR	Luksemburga	26 756
LU0229391221	PIONEER FUNDS-US AGG BD-A-ND-USD	USD	Luksemburga	66 769
LU0231205187	FRANKLIN INDIA FUND -AA EUR	EUR	Luksemburga	5 074
LU0232931963	SCHRODER INTL BRIC-A AC EUR LU0234681749_Goldman Sachs Europe CORE Equity Acc_EUR	EUR	Luksemburga	22 866
LU0234681749		EUR	Luksemburga	8 255
LU0241884856	BLUEBAY INVEST GRD BN-R USD	USD	Luksemburga	62 396
LU0246035637	SISF EUROPEAN SPEC SIT FD-A	EUR	Luksemburga	30 933
LU0255798109	PICTET-EMERG LOCAL CCY-P USD	USD	Luksemburga	11 957
LU0256048223	JB ABSO RET BND PLUS-BEUR	EUR	Luksemburga	286 397
LU0256055517	JB ABSO RET BND PLUS-B\$	USD	Luksemburga	34 480
LU0256064774	JB LOCAL EMERGING BND FD-B-A	EUR	Luksemburga	58 278
LU0260870158	FRANK TEMP INV FR TECH-A AC	EUR	Luksemburga	56 374
LU0266117927	MORGAN STANLEY-US ADVANTAGE AH	EUR	Luksemburga	41 583
LU0267984937	INVESCO GLOBAL STRUCT EQ-A I	USD	Luksemburga	143 840
LU0273158872	DWS INVEST GLBAL AGRIBUSH-LC	EUR	Luksemburga	38 218
LU0274208692	DB X-TRACKERS MSCI WORLD TRN	EUR	Luksemburga	5 491
LU0289089384	JPMORGAN-EUR EQY PLUS-A/EUR/A	EUR	Luksemburga	108 013
LU0291343597	SCHRODER INTL US DOL B EURHDA LU0313355587_Goldman Sachs Emerging Markets Equity USD-EUR	EUR	Luksemburga	436 976
LU0313355587		USD	Luksemburga	16 878
LU0320897043	ROBECO BP US PREM EQ-IHEUR	EUR	Luksemburga	21 024
LU0340554327	PICTET-EM.LOC.CUR.DEBT HR EUR LU0360483019_MSIFunds - Global Brands Fund ZH_EUR	EUR	Luksemburga	54 251
LU0360483019		EUR	Luksemburga	8 426
LU0367993317	AVIVA INV.-GL.H.YIELD BD FD A USD	USD	Luksemburga	8 926
LU0367993408	AVIVA INV.-GL.H.YIELDBDFD A EUR MORGAN ST-GLOBAL INFTRAST FD.A USD	EUR	Luksemburga	100 430
LU0384381660		USD	Luksemburga	120 848
LU0428345051	SCHRODER INTL EURO CORP-USDA	USD	Luksemburga	514 651
LU0432616570	INVESCO GL INV GR COR BD-A-H	EUR	Luksemburga	5 005
LU0432616737	INVESCO BAL RISK ALLOC-AA	EUR	Luksemburga	27 339
LU0441851309	JPM JF ASEAN EQUITY-AA\$	USD	Luksemburga	32 751
LU0482497954	INVESCO GLOBAL STRUCT EQ-A/EUR/H	EUR	Luksemburga	110 797
LU0482498762	INVESCO BAL RISK ALLOC-A USD HED	USD	Luksemburga	4 040
LU0498181733	ABERDEEN GL-EMMKT EQTY-E2-EUR	EUR	Luksemburga	23 225
LU0507266491	DEUTS INV I TOP DVD-USD LC	USD	Luksemburga	6 396
LU0512092221	MORGAN ST-GLOBAL INFRAST-AH EUR JPMORGAN-EM.MKT.CORP.BD FD AA USD	EUR	Luksemburga	164 354
LU0512127548		USD	Luksemburga	391 901
LU0512127621	JPMORGAN-EM.MKT.CORP.BD FD AA EUR	EUR	Luksemburga	183 891
LU0546920488	NN L-US CREDIT-PC	USD	Luksemburga	104 533
LU0549549219	BLUEBAY GL HG YLD BOND-RUSD	USD	Luksemburga	9 242
LU0603408468	MORGAN ST-EMERG MKTS CP D-AH	EUR	Luksemburga	26 356
LU0679000579	JPM US AGGREGATE BD-A HDG RAM(LUX)SYS.FUNDS-LO.SH.EUROP.EQ- D	EUR	Luksemburga	19 265
LU0705071610		USD	Luksemburga	13 518
LU0775727919	PIONEER FDS-US AG BD-AEURHND	EUR	Luksemburga	45 465
LU0781238778	SHS DWS INVEST II-US TOP DIV.-LC	EUR	Luksemburga	8 531

LU0803997666	NN L-US CREDIT IH	EUR	Luksemburga	33 095
LU0827887356	BGF-USD ST DURATION BD-USDD2	USD	Luksemburga	100 034
LU0836513696	LU0836513696_iShares Emerging Markets Gov Bond_USD	USD	Luksemburga	22 399
LU0839485744	BGF-USD ST DURATION BD-EUR A2H	EUR	Luksemburga	124 774
LU0911036720	DEUTSCHE INV GERMA EQ-US LCH	USD	Luksemburga	44 666
LU0943300680	SISF-JAPANESE OPPORT-A HDG	USD	Luksemburga	16 720
LU0969580306	BGF-EUROPEAN FOCUS FD-A2HU USD	USD	Luksemburga	8 956
LU0994472909	JPMORGAN-EUROPE EQT PL-AHD	USD	Luksemburga	161 638
LU1075211356	INVECO PAN EUR STR EQ-AAUH	USD	Luksemburga	22 847
LU1142285169	PIONER FD-USD AG BD-AGBPDD	GBP	Luksemburga	324 461
LU1218206503	INVECO GLOBAL STRUCT EQ-A A CANDRIAM BONDS-EURO HIGH YLD.CL.USD	USD	Luksemburga	7 096
LU1258428280	FIDELITY FNDS-WORLD FD-AAEUR	EUR	Luksemburga	272 334
LU1261432659	FIDELITY FNDS-WORLD FD-AAEUR	EUR	Luksemburga	10 112
LU1294567448	BGF-US DOLLAR CORE BD-D2RFGH	GBP	Luksemburga	224 456
LU1423762027	BLACKROCK USD SH DUR B-D2EH	EUR	Luksemburga	220 066
LV0000400125	CBL EASTERN EUROPEAN BOND FUND	USD	Latvija	1 470 378
LV0000400174	CBL EASTERN EUROPEAN BOND FUND	EUR	Latvija	2 418 107
LV0000400190	CBL RUSSIAN EQUITY FUND	USD	Latvija	281 865
LV0000400364	CBL UNIVERSAL STRATEGY FUND-USD	USD	Latvija	112 059
LV0000400372	CBL UNIVERSAL STRATEGY FUND-EUR	EUR	Latvija	958 902
LV0000400380	CBL BALANCED STRATEGY FUND-USD	USD	Latvija	55 261
LV0000400398	CBL BALANCED STRATEGY FUND-EUR	EUR	Latvija	5 146 667
LV0000400406	CBL ACTIVE STRATEGY FUND-USD	USD	Latvija	3 886
LV0000400414	CBL ACTIVE STRATEGY FUND-EUR	EUR	Latvija	251 356
LV0000400794	CBL BALTIC SEA EQUITY FUND	EUR	Latvija	499 159
LV0000400828	CBL GLOBAL EMERGING MARKETS BF	EUR	Latvija	1 531 462
US37954Y8710	GLOBAL X URANIUM ETF	USD	Amerikas Savienotās valstis	6 197
US73935S1050	POWERSHARES DB COMMODITY IND	USD	Amerikas Savienotās valstis	76 155
US78462F1030	SPDR TRUST SERIES 1	USD	Amerikas Savienotās valstis	3 837
US78463V1070	SPDR GOLD TRUST	USD	Amerikas Savienotās valstis	208 217
<b>KOPĀ:</b>				<b>25 045 637</b>

Sabiedrības ieguldījumu politikā noteikto ieguldījumu ierobežojumu ietvaros, Sabiedrība īsteno ieguldījumu stratēģiju un taktiku (nosakot ieguldījumu sadalījumu pa termiņiem, ģeogrāfisko izvietojumu, valūtu veidiem, u.c., izvērtējot katra šī faktora riska pakāpi). Ieguldījumu riska samazināšanas nolūkos Sabiedrības veic vismaz šādus novērtējumus:

- valsts novērtējums pēc starptautisko reitinga aģentūru skalas;
- valsts pastāvošās politiskās situācijas apskats;
- valsts pastāvošās ekonomiskās situācijas apskats.

Sabiedrības ieguldījumi ir koncentrēti Latvijas Republikā un Eiropas ekonomiskās zonas dalībvalstīs. Sabiedrības ieguldījumu ģeogrāfiskā koncentrācija:

**31.12.2017, EUR**

	Latvija	Igaunija	Lielbritānija	Pārējās ES dalībvalstis	Amerikas Savienotās valstis	Citas valstis	<b>KOPĀ</b>
Tirdzniecības nolūkā turētie finanšu aktīvi:							
Ieguldījumu fondi	1 825 563	-	-	3 980 163	5 887	-	<b>5 811 613</b>

Vērtspapīri ar fiksētu ienākumu*	3 922 722	1 119 598	156 102	2 554 426	-	209 401	<b>7 962 249</b>
Terminnoguldījumi	2 902 422	-	-	-	-	-	<b>2 902 422</b>
<b>Struktūra %</b>	<b>51.87%</b>	<b>6.71%</b>	<b>0.94%</b>	<b>39.18%</b>	<b>0.04%</b>	<b>1.26%</b>	<b>16 676 284</b>

Sabiedrības ar ieguldījumiem saistītais risks tiek kontrolēts, nosakot un ievērojot ieguldījumu ierobežojumus attiecībā uz ieguldījumu objektiem un veidiem, ieguldījumu ierobežojumus viena emitenta vērtspapīros, ierobežojumus noguldījumiem vienā kredītiestādē un nosakot citus papildu ierobežojumus.

Sabiedrības līdzekļu efektīvai pārvaldīšanai AS "Citadele banka" grupas ietvaros tiek izmantots līdzekļu pārvaldīšanas ārpalpojums. IPAS "CBL Asset Management" (turpmāk arī - Pārvaldnieks) nodoto investīciju portfeli veido līdzekļi no Sabiedrības pašu kapitāla un līdzekļi klientu garantētā ienesīguma ieguldījumu līgumiem.

Ar mērķi noteikt pieļaujamo risku apmēru un ierobežot negatīvu risku ietekmi uz Sabiedrību, Pārvaldniekam nodotā ilgtermiņa investīciju portfeļa ieguldījumiem ir noteikti papildu ieguldījumu ierobežojumi, nodrošinot Sabiedrības izstrādātās ieguldījumu politikas un Latvijas Republikā spēkā esošajos tiesību aktos noteikto normas un ierobežojumu ievērošanu no Pārvaldnieka puses.

Turpmākajos gados Sabiedrība sagaida būtisku ieguldījumu portfeļa aktīvu pieaugumu saistībā ar Sabiedrības iesaistīšanos Mūža pensijas pakalpojuma sniegšanā (Apdrošinājuma ņēmēja labā Pensiju 2. līmenī uzkrāto līdzekļu izmaksas nodrošināšana). Palielinoties Mūža pensijas aktīvu apjomam, Sabiedrība apsvērs iespēju Mūža pensijas aktīviem izveidot speciālu ieguldījumu portfeli, nosakot tam specifiskus papildu ieguldījumu ierobežojumus un nosacījumus.

Sabiedrības pašu kapitāla un dzīvības apdrošināšanas līgumu ar uzkrājumu veidošanu līdzekļu ieguldījumi tiek veikti terminnoguldījumos kredītiestādēs, parāda vērtspapīros ar fiksētu un nefiksētu procentu likmi, un tie tiek pakļauti noteiktam tirgus riskam. Lai gan ieguldījumi kapitāla vērtspapīros no Sabiedrības puses netiek veikti, pastāv risks, ka procentu likmes, tirgus cenu un aktīvu vērtība varētu būtiski svārstīties.

Piemēram, iepriekš aprakstītais tirgus risks var radīt sekojošu ietekmi uz Sabiedrības ienākumiem un pašu kapitāla vērtībām (papildu zaudējumi vai ienākumi):

- par 27,2 tūkstošiem eiro (2016: 25.5 tūkstoši eiro), ja terminnoguldījumu likmes palielinātos vai samazinātos par 1%;
- par 78.0 tūkstošiem eiro (2016: 77.0 tūkstošiem eiro), ja parāda vērtspapīru procentu likmes attiecīgi palielinātos vai samazinātos par 1%;
- par 57.9 tūkstošiem eiro (2016: 57.8 tūkstošiem eiro), ja Sabiedrības ieguldījumu portfelī esošo ieguldījumu fondu cenas palielinātos vai samazinātos par 1%.

#### Sabiedrības procentu likmju pozīcijas analīze:

**31.12.2017, EUR**

Finanšu aktīvi	Mazāk par 1 mēnesi	1 līdz 3 mēneši	3 līdz 6 mēneši	6 līdz 12 mēneši	1 līdz 5 gadi	Ilgāk kā 5 gadiem	Procentus nenesoši finanšu aktīvi	<b>KOPĀ</b>
Tirdzniecības nolūkā turētie finanšu aktīvi	-	312 337	-	1 736 678	2 761 765	3 151 468	5 811 614	<b>13 773 862</b>
Patiesajā vērtībā novērtēti finanšu aktīvi ar atspoguļojumu peļņā vai zaudējumos	-	-	-	-	-	-	25 045 637	<b>25 045 637</b>
Terminnoguldījumi kredītiestādēs	-	-	1 070 288	-	322 655	1 509 479	-	<b>2 902 422</b>
Debitori no tiešās apdrošināšanas operācijām	-	-	-	-	-	-	106 088	<b>106 088</b>
Citi debitori	-	-	-	-	-	-	6 420	<b>6 420</b>
Nauda un tās ekvivalenti	-	-	-	-	-	-	4 682 012	<b>4 682 012</b>
<b>Kopā</b>	<b>-</b>	<b>312 337</b>	<b>1 070 288</b>	<b>1 736 678</b>	<b>3 084 420</b>	<b>4 660 947</b>	<b>35 651 771</b>	<b>46 516 441</b>
Finanšu saistības	-	-	-	-	-	-	-	-
Ieguldījuma līgumi	127 789	256 983	857 794	2 809 266	7 285 771	767 195	25 045 649	<b>37 150 447</b>
Mūža pensijas apdrošināšanas līgumi	-	-	-	-	-	3 601 003	-	<b>3 601 003</b>
Kreditori no pārāpdrošināšanas operācijām	-	-	-	-	-	-	15 762	<b>15 762</b>
Pārējie kreditori	-	-	-	-	-	-	14 856	<b>14 856</b>

Kreditori no pamatdarbības operācijām	-	-	-	-	-	-	825 000	<b>825 000</b>
<b>Kopā</b>	<b>127 789</b>	<b>256 983</b>	<b>857 794</b>	<b>2 809 266</b>	<b>7 285 771</b>	<b>4 368 198</b>	<b>25 901 267</b>	<b>41 607 068</b>
<b>Neto pozīcija</b>	<b>(127 789)</b>	<b>55 354</b>	<b>212 494</b>	<b>(1 072 588)</b>	<b>(4 201 351)</b>	<b>292 749</b>	<b>9 750 504</b>	<b>4 909 373</b>

### 31.12.2016, EUR

Finanšu aktīvi	Mazāk par 1 mēnesi	1 līdz 3 mēneši	3 līdz 6 mēneši	6 līdz 12 mēneši	1 līdz 5 gadi	Ilgāk kā 5 gadiem	Procentus nenesoši finanšu aktīvi	<b>KOPĀ</b>
Tirdzniecības nolūkā turētie finanšu aktīvi	-	452 941	-	461 840	4 387 582	2 397 042	5 785 665	<b>13 485 070</b>
Patiesajā vērtībā novērtēti finanšu aktīvi ar atspoguļojumu peļņā vai zaudējumos	-	-	-	-	-	-	23 064 280	<b>23 064 280</b>
Terminnoguldījumi kredītiestādēs	-	824 867	-	365 964	1 360 292	-	-	<b>2 551 123</b>
Debitori no tiešās apdrošināšanas operācijām	-	-	-	-	-	-	19 771	<b>19 771</b>
Citi debitori	-	-	-	-	-	-	9 312	<b>9 312</b>
Nauda un tās ekvivalenti	-	-	-	-	-	-	6 825 624	<b>6 825 624</b>
<b>Kopā</b>	<b>-</b>	<b>1 277 808</b>	<b>-</b>	<b>827 804</b>	<b>5 747 874</b>	<b>2 397 042</b>	<b>35 704 652</b>	<b>45 955 180</b>
Finanšu saistības	-	-	-	-	-	-	-	-
Ieguldījuma līgumi	45 596	4 853 303	721 263	2 860 442	7 550 479	583 011	23 064 280	<b>39 678 374</b>
Mūža pensijas apdrošināšanas līgumi	-	-	-	-	-	622 581	-	<b>622 581</b>
Kreditori no pārāpdrošināšanas operācijām	-	-	-	-	-	-	68 182	<b>68 182</b>
Pārējie kreditori	-	-	-	-	-	-	10 525	<b>10 525</b>
Kreditori no pamatdarbības operācijām	-	-	-	-	-	-	1 063 908	<b>1 063 908</b>
<b>Kopā</b>	<b>45 596</b>	<b>4 853 303</b>	<b>721 263</b>	<b>2 860 442</b>	<b>7 550 479</b>	<b>1 205 592</b>	<b>24 206 895</b>	<b>41 443 570</b>
<b>Neto pozīcija</b>	<b>(45 596)</b>	<b>(3 575 495)</b>	<b>(721 263)</b>	<b>(2 032 638)</b>	<b>(1 802 605)</b>	<b>1 191 450</b>	<b>11 497 757</b>	<b>4 511 610</b>

### C.3 Kredītrisks

Kredītrisks ir risks, ka Sabiedrībai radīsies finanšu zaudējumi no tā, ka aizņēmējs vai darījuma puse nespēs pildīt savas saistības pret Sabiedrību. Katram kredītriska avotam pastāv sava risku vadības prakse, lai aizsargātu Sabiedrības finansiālo stāvokli.

Sabiedrības kredītriska galvenie rašanās avoti ir:

- ieguldījumi parāda vērtspapīros;
- naudas un terminnoguldījumi kredītiestādēs;
- debitori no tiešās apdrošināšanas operācijām;
- norēķini ar pārāpdrošinātājiem.

Lielākā daļa no Sabiedrības ieguldījumu līgumiem ir tirgum piesaistītie līgumi, un apdrošinājuma ņēmējs uzņemas ieguldījumu risku no aktīviem, kas ieguldīti fondos, jo apdrošinājuma ņēmēja ieguvums ir tieši saistīts ar šo aktīvu vērtību. Tādēļ kredītrisks, kas saistīts ar tirgum piesaistītajiem līgumiem, nav būtisks. Uz 2017. gada 31.decembri nav aktīvu, kas tika norakstīti vai ar kavējumu.

#### 31.12.2017, EUR

	Bez kavējuma	<b>KOPĀ</b>
Tirdzniecības nolūkā turētie finanšu aktīvi:	13 773 862	<b>13 773 862</b>
Finanšu aktīvi novērtēti patiesajā vērtībā ar pārvērtēšanu peļņā vai zaudējumos	25 045 637	<b>25 045 637</b>
Terminnoguldījumi kredītiestādē	2 902 422	<b>2 902 422</b>
<b>Kopā</b>	<b>41 721 921</b>	<b>41 721 921</b>

## 31.12.2016, EUR

	Bez kavējuma	KOPĀ
Tirdzniecības nolūkā turētie finanšu aktīvi:	13 485 070	13 485 070
Finanšu aktīvi novērtēti patiesajā vērtībā ar pārvērtēšanu peļņā vai zaudējumos	23 064 280	23 064 280
Termiņnoguldījumi kredītiestādē	2 551 123	2 551 123
<b>Kopā</b>	<b>39 100 473</b>	<b>39 100 473</b>

Sabiedrība regulāri kontrolē debitorus no tiešās apdrošināšanas operācijām. Debitoru parādu atgūšanas iespējas tiek novērtētas individuāli katram būtiskam līgumam. Debitoriem ar kavējumu tiek izsūtīts paziņojums un, ja viena mēneša laikā iemaksa nav saņemta, apdrošināšanas līgums ar konkrēto debitoru tiek izbeigts. Uz 2017. gada 31.decembri nav debitoru, kuru parādus būtu bijis nepieciešams norakstīt.

## 31.12.2017, EUR

	Bez kavējuma	KOPĀ
Debitori no tiešās apdrošināšanas operācijām*	106 088	19 771
Norēķini ar pārāpdrošinātāju	12 450	18 785
<b>Kopā</b>	<b>118 538</b>	<b>38 556</b>

## 31.12.2016, EUR

	Bez kavējuma	KOPĀ
Debitori no tiešās apdrošināšanas operācijām*	19 771	19 771
Norēķini ar pārāpdrošinātāju	18 785	18 785
<b>Kopā</b>	<b>38 556</b>	<b>38 556</b>

\*Debitori no tiešās apdrošināšanas operācijām iekļauj tikai Sabiedrības klientus.

No pārāpdrošinātājiem un klientiem saņemamās summas ir pakļautas maksātnespējas riskam, bet šobrīd risks tiek vērtēts kā nebūtisks. Pārāpdrošinātājam Swiss Re „Standard&Poors” ir piešķirts AA- reitingu, Moody’s reitings ir Aa3.

Ar ieguldījumiem saistītais kredītrisks

## 31.12.2017, EUR

	Citi	Tirgum piesaistītie ieguldījumi*	KOPĀ
Tirdzniecības nolūkā turētie finanšu aktīvi:			
Ieguldījumu fondi	5 811 613	-	5 811 613
Vērtspapīri ar fiksētu ienākumu*	7 962 248	-	7 962 248
Finanšu aktīvi novērtēti patiesajā vērtībā ar pārvērtēšanu peļņā vai zaudējumos**	-	25 045 637	25 045 637
Termiņnoguldījumi	2 902 422	-	2 902 422
<b>Kopā</b>	<b>16 676 284</b>	<b>25 045 637</b>	<b>41 721 921</b>

## 31.12.2016, EUR

	Citi	Tirgum piesaistītie ieguldījumi*	KOPĀ
Tirdzniecības nolūkā turētie finanšu aktīvi:			
Ieguldījumu fondi	5 785 665	-	5 785 665
Vērtspapīri ar fiksētu ienākumu*	7 699 405	-	7 699 405
Finanšu aktīvi novērtēti patiesajā vērtībā ar pārvērtēšanu peļņā vai zaudējumos**	-	23 064 280	23 064 280
Termiņnoguldījumi	2 551 123	-	2 551 123
<b>Kopā</b>	<b>16 036 193</b>	<b>23 064 280</b>	<b>39 100 473</b>

\*2017. gada 31. decembrī tirdzniecības nolūkā turētie finanšu aktīvi ar vērtību 7 962 248 EUR (31.12.2015: 7 699 405 EUR) bija klasificēti kā investīciju līmeņa ieguldījumi ar Standard&Poor’s reitingu virs BB+ (ieguldījumu reitings). Pārējiem ieguldījumiem (investīciju fondi) un termiņnoguldījumiem nav piešķirts reitings.

\*\*Tirgum piesaistīto ieguldījumu finansiālo risku uzņemas ieguldījumu līgumu turētāji. Šie ieguldījumi tika klasificēti kā novērtēti patiesajā vērtībā ar pārvērtēšanu peļņā vai zaudējumos, lai novērstu uzskaites nesaskaņotību. Tādējādi kredītrisks, ko uzņemas Sabiedrība saistībā ar tirgum piesaistītajiem ieguldījumiem, ir nebūtisks.

## C.4 Likviditātes risks

Likviditātes risks saistīts ar Sabiedrības ieguldījumiem un spēja nodrošināt, lai tā vienmēr varētu noteiktajos termiņos un apjomā spēt izpildīt savas saistības. Likviditātes risks Sabiedrībai ir risks, ka ieguldījumus noteiktos vērtspapīros vai citos aktīvos nebūs iespējams vēlamajā termiņā pārdot, likvidēt vai veikt darījumu, neizraisot šo vērtspapīru vai aktīvu cenas kritumu.

Ar mērķi nodrošināt Sabiedrības likviditāti un tekošo izdevumu segšanu, Sabiedrība savā īpašumā tur pietiekamu daudzumu likvidu aktīvu (īstermiņa ieguldījumi), kā piemēram, naudas līdzekļus bankā vai depozītus. Kā arī Sabiedrības ilgtermiņa ieguldījumu portfeļa aktīvi tiek ieguldīti vērtspapīros ar fiksētu ienākumu un ieguldījumu fondos, kurus ir iespējams pietiekami īsā laika periodā pārvērst naudas līdzekļos un izmantot saistību dzēšanai.

Sabiedrībai uz 2017. gada 31. decembri nav atvasinātās finanšu saistības.

Sabiedrības neatvasinātās finanšu saistības sadalījumā pa to dzēšanas termiņiem, balstoties uz pārskata perioda beigu datumā atlikušo laiku līdz līgumā noteiktajam dzēšanas termiņam veido līgumā noteiktās nediskontētas naudas plūsmas. Zemāk minētajā tabulā ir iekļauta gan naudas plūsma no procentu, gan no pamatsummas maksājumiem, jo tas vislabāk atspoguļo Sabiedrības likviditātes nodrošināšanai pieejamos līdzekļus.

Sabiedrības finanšu un apdrošināšanas saistību līgumā noteikto nediskontēto naudas plūsmu analīze:

31.12.2017, EUR							
Pasīvi	Uz pieprasījuma mazāk par 1 mēnesi	1 līdz 3 mēneši	3 līdz 6 mēneši	6 līdz 12 mēneši	Vairāk nekā 1 gads	Kopā bruto izejošie	UZSKAITES VĒRTĪBA
Apdrošināšanas saistības	225 558	49 072	48 025	232 448	3 334 432	<b>3 889 535</b>	3 769 513
Ieguldījumu līgumi	517 179	994 566	1 592 199	3 343 951	30 908 418	<b>37 356 313</b>	37 150 447
Kreditori no pārāpdrošināšanas operācijām	15 762	-	-	-	-	<b>15 762</b>	15 762
Pārējie kreditori	14 856	-	-	-	-	<b>14 856</b>	14 856
Kreditori no pamatdarbības operācijām	825 000	-	-	-	-	<b>825 000</b>	825 000
<b>Kopā</b>	<b>1 598 355</b>	<b>1 043 638</b>	<b>1 640 224</b>	<b>3 576 399</b>	<b>34 242 850</b>	<b>42 101 466</b>	<b>41 775 578</b>

31.12.2016, EUR							
Pasīvi	Uz pieprasījuma mazāk par 1 mēnesi	1 līdz 3 mēneši	3 līdz 6 mēneši	6 līdz 12 mēneši	Vairāk nekā 1 gads	Kopā bruto izejošie	UZSKAITES VĒRTĪBA
Apdrošināšanas saistības	188 928	7 934	2 047	31 697	573 662	<b>804 268</b>	<b>793 225</b>
Ieguldījumu līgumi	304 137	5 456 982	1 539 596	4 481 424	28 040 864	<b>39 823 003</b>	<b>39 678 374</b>
Kreditori no pārāpdrošināšanas operācijām	68 182	-	-	-	-	<b>68 182</b>	<b>68 182</b>
Pārējie kreditori	10 525	-	-	-	-	<b>10 525</b>	<b>10 525</b>
Kreditori no pamatdarbības operācijām	1 063 908	-	-	-	-	<b>1 063 908</b>	<b>1 063 908</b>
<b>Kopā</b>	<b>1 635 680</b>	<b>5 464 916</b>	<b>1 541 643</b>	<b>4 513 121</b>	<b>28 614 526</b>	<b>41 769 886</b>	<b>41 614 214</b>

Sabiedrības finanšu aktīvu un saistību sadalījums pēc to atlikušā atmaksas un dzēšanas termiņa:

31.12.2017, EUR							
Finanšu aktīvi	Līdz 1 mēnesim (vai beztermiņa)	1 līdz 3 mēneši	3 līdz 6 mēneši	6 līdz 12 mēneši	1 līdz 5 gadi	Ilgāk kā 5 gadiem	KOPĀ
Ieguldījumi							
Tirdzniecības nolūkā turētie finanšu aktīvi	5 811 614	312 337	-	1 736 678	2 761 765	3 151 468	<b>13 773 862</b>
Patiesajā vērtībā novērtēti finanšu aktīvi ar atspoguļojumu peļņā vai zaudējumos	25 045 637	-	-	-	-	-	<b>25 045 637</b>
Termiņnoguldījumi kredītiestādēs	-	-	1 070 288	-	322 655	1 509 479	<b>2 902 422</b>
Debitori no tiešās apdrošināšanas operācijām	106 088	-	-	-	-	-	<b>106 088</b>
Citi debitori	6 420	-	-	-	-	-	<b>6 420</b>

Nauda un tās ekvivalenti	4 682 012	-	-	-	-	-	4 682 012
<b>Kopā finanšu aktīvi</b>	<b>35 651 771</b>	<b>312 337</b>	<b>1 070 288</b>	<b>1 736 678</b>	<b>3 084 420</b>	<b>4 660 947</b>	<b>46 516 441</b>
Finanšu saistības							
Ieguldījumu līgumi	418 495	630 786	3 268 089	4 573 879	22 950 492	5 308 706	37 150 447
Mūža pensijas apdrošināšanas līgumi	-	-	-	-	-	3 601 003	3 601 003
Kreditori no pārāpdrošināšanas operācijām	15 762	-	-	-	-	-	15 762
Pārējie kreditori	14 856	-	-	-	-	-	14 856
Kreditori no tiešās apdrošināšanas operācijām	825 000	-	-	-	-	-	825 000
<b>Kopā finanšu saistības</b>	<b>1 274 113</b>	<b>630 786</b>	<b>3 268 089</b>	<b>4 573 879</b>	<b>22 950 492</b>	<b>8 909 709</b>	<b>41 607 068</b>
<b>Neto likviditātes pozīcija</b>	<b>34 377 658</b>	<b>(318 449)</b>	<b>(2 197 801)</b>	<b>(2 514 546)</b>	<b>(20 188 727)</b>	<b>(4 248 762)</b>	<b>4 909 373</b>

31.12.2016, EUR

Finanšu aktīvi	Līdz 1 mēnesim (vai beztermiņa)	1 līdz 3 mēneši	3 līdz 6 mēneši	6 līdz 12 mēneši	1 līdz 5 gadi	Ilgāk kā 5 gadiem	KOPĀ
Ieguldījumi							
Tirdzniecības nolūkā turētie finanšu aktīvi	6 591 559	207 996	-	4 61 840	3 563 493	2 660 182	13 485 070
Patiesajā vērtībā novērtēti finanšu aktīvi ar atspoguļojumu peļņā vai zaudējumos	23 064 280	-	-	-	-	-	23 064 280
Termiņnoguldījumi kredītiestādēs	-	824 867	-	365 964	1 360 292	-	2 551 123
Debitori no tiešās apdrošināšanas operācijām	19 771	-	-	-	-	-	19 771
Citi debitori	9 312	-	-	-	-	-	9 312
Nauda un tās ekvivalenti	6 825 624	-	-	-	-	-	6 825 624
<b>Kopā finanšu aktīvi</b>	<b>36 510 546</b>	<b>1 032 863</b>	<b>-</b>	<b>827 804</b>	<b>4 923 783</b>	<b>2 660 182</b>	<b>45 955 180</b>
Finanšu saistības							
Ieguldījumu līgumi	305 583	5 456 982	1 539 596	4 481 498	22 366 152	5 528 563	39 678 374
Mūža pensijas apdrošināšanas līgumi	-	-	-	-	-	622 581	622 581
Kreditori no pārāpdrošināšanas operācijām	68 182	-	-	-	-	-	68 182
Pārējie kreditori	10 525	-	-	-	-	-	10 525
Kreditori no tiešās apdrošināšanas operācijām	1 063 908	-	-	-	-	-	1 063 908
<b>Kopā finanšu saistības</b>	<b>1 448 198</b>	<b>5 456 982</b>	<b>1 539 596</b>	<b>4 481 498</b>	<b>22 366 152</b>	<b>6 151 144</b>	<b>41 443 570</b>
<b>Neto likviditātes pozīcija</b>	<b>35 062 348</b>	<b>(4424 119)</b>	<b>(1539 596)</b>	<b>(3 653 694)</b>	<b>(17 442 367)</b>	<b>(3 490 962)</b>	<b>4 511 610</b>

Sabiedrības ieguldījuma līgumu saistības atspoguļo tirgum piesaistītu un garantētā ienesīguma ieguldījuma līgumu saistības un tās tiek atspoguļotas likviditātes tabulā atbilstoši līguma beigu datumam. Finanšu aktīvi, kas tiek piesaistīti šādiem līgumiem tiek atspoguļoti kategorijā „līdz 1 mēnesim”, jo šie aktīvi tiek kotēti aktīvajā tirgū un nepieciešamības gadījumā var tikt realizēti. Sabiedrība neatzīst nākotnes apdrošināšanas prēmijas, jo apdrošinājuma ņēmējam ir brīvs maksāšanas grafiks.

### C.5 Operacionālais risks

Operacionālā riska pārvaldīšanu Sabiedrībā reglamentē operacionālā riska pārvaldības iekšējo tiesību aktu kopums, nodrošinot atbilstību AS „Citadele banka” grupas operacionālā riska pārvaldīšanas politikas prasībām.

Sabiedrības operacionālā riska notikumu datu bāzē 2017.gadā reģistrēti 4 operacionālā riska notikumi. Reģistrēto operacionālā riska gadījumu cēloņu tipi: 3 notikumi bija saistīti ar Klientu piesaistes/apkalpošanas biznesa procesu un 1 notikums saistīts ar Uzskaites, grāmatvedības, aktuārfunkciju biznesa procesu. Datu bāzē nav reģistrēti operacionālā riska gadījuma rezultātā ciestie zaudējumi vai gūtie nepamatoti ienākumi. 2017.gadā jauns operacionālā riska pašnovērtēšanas process netika veikts, jo šajā perioda nav tikušas veiktas būtiskas izmaiņas Sabiedrības biznesa procesos vai pakalpojumos.

Ir veikta 2017.gada Sabiedrības operacionālā riska rādītāju analīze, kur, salīdzinot ar iepriekšējā gadā veikto, kopējais svērtais riska līmeņa rādītājs ir nenožīmīgi samazinājies no 1.43 punktiem 2016.gadā līdz 1.42 punktiem 2017.gadā.



Biznesa procesa kategorija, darbības joma	0,4	0,3	0,25	0,05	2017					2016							
	Personā la risks*	Procesu risks*	IT un sistēmu risks*	Ārējais risks*	AVG	SVARI	Notikumi ar zaudēju miem	LOSSES, EUR**	Notikumi kopā	2017 (kopējais)	Personā la risks*	Procesu risks*	IT un sistēmu risks*	Ārējais risks*	AVG	SVARI	2016 (kopējais)
CBL Life kopējais novērtējums:	1,24	1,5	1,4	1,08	1,31	1,35	0	-	4	1,42	1,24	1,5	1,4	1,08	1,31	1,35	1,43
Klientu piesaiste/ apkalpošana	1,31	1,33	1,6	1	1,31	1,37	0	-	3	1,52	1,31	1,33	1,6	1	1,31	1,37	1,47
Uzskaitē/ grāmatvedība	1,29	2	1,5	1	1,45	1,54	0	-	1	1,59	1,29	2	1,5	1	1,45	1,54	1,69
Sabiedrības vadība	1	1,33	1	1,17	1,13	1,11	0	-	0	1,11	1	1,33	1	1,17	1,13	1,11	1,11

\*Vidējais matemātiskais vērtējums, kas izriet no pašnovērtēšanas rezultātiem, nozīmīguma vērtību summu dalot ar attiecīgā biznesa procesa kategorijā identificēto risku skaitu

\*\*Operacionālā riska zaudējumi (kopsumma) kas fiksēti Operacionālā riska notikumu datu bāzē attiecīgajā kalendārajā gadā (par zaudējumu, atbilstoši metodikai, tiek uzskatīts notikums, kura zaudējumu summa vienāda vai pārsniedz 700 EUR)

Atbilstoši pašnovērtēšanas rezultātiem, operacionālo risku datu bāze reģistrētajiem notikumiem secināts, ka kopējais Sabiedrības operacionālā riska līmenis vērtējams kā zems. Kopējais operacionālā riska apjoms ir atbilstošs AS „Citadele banka” grupas operacionālā riska pārvaldīšanas politikā noteiktajai riska apetītei un akceptējams Sabiedrības mērķu sasniegšanai.

## C.6 Cits būtisks risks

### Likumdošanas risks

Sabiedrība pakļauta Latvijas Republikā spēkā esošo tiesību aktu prasībām. Šādi tiesību akti ne tikai paredz apdrošināšanas darbības apstiprināšanu un uzraudzību, bet arī nosaka zināmus ierobežojumus, piemēram, kapitāla pietiekamību, lai mazinātu apdrošināšanas sabiedrību saistību neizpildes un maksātnespējas risku, tādējādi nodrošinot, ka tās spēs segt neparedzētas saistības to rašanās brīdī. Regulatori ir ieinteresēti apdrošinājuma ņēmēju tiesību aizsardzībā un stingri uzrauga, lai Sabiedrība savā darbībā ievērotu apdrošināto personu intereses.

## C.7 Cita informācija

Sabiedrība ir Citadele grupas sabiedrība, kurā 100% akciju pieder IPAS „CBL Asset Management”, kura savukārt pilnībā pieder AS „Citadele bankai”. 75% plus viena akcija no AS „Citadele banka” pieder starptautisku investoru konsorcijs, kuru vada „Ripplewood Advisors LLC”. „Eiropas Rekonstrukcijas un attīstības banka” (ERAB) pieder 25% mīnus viena akcija no AS „Citadele banka” akciju kapitāla. Pārskata periodā Sabiedrībai bija šādi darījumi ar saistītām pusēm, kas visi ir Citadele grupas uzņēmumi:

Darījuma partneris	Darījuma pamats un raksturojums	Saņemtā prece vai pakalpojumi (EUR)	Pretizpildījums (EUR)	Gūtais labums vai zaudējumi (EUR)
AS Citadele banka	Komisijas par kontu apkalpošanu, brokeru pakalpojumi	64 971	64 971	-
AS Citadele banka	Starpniecības komisijas	19 155	19 155	-
AS Citadele banka	Citi pakalpojumi – nelaiemes gadījumu apdrošināšana	48 349	48 349	-
AS Citadele banka	Aprēķinātie procenti par termiņnoguldījumiem un konta atlikumu	28 719	28 719	-
IPAS Citadele Asset Management	Ieguldījumu pārvaldīšanas izdevumi	31 223	31 223	-
IPAS Citadele Asset Management	Ieguldījumu fondu pārvaldīšanas izdevumu atmaksa	24 354	24 354	-

Saistītā puse	Prasības pret saistītajām pusēm*		Saistības pret saistītajām pusēm		Apdrošināšanas saistības pret saistītajām pusēm**
	31.decembrī	EUR	31.decembrī	EUR	31.decembrī
<b>Mātes sabiedrības daļu turētājs</b>					
AS Citadele banka	2016	7 231 197	100		-
	2017	4 478 346	1 000		-
<b>Valdes un padomes locekļi</b>					
	2016	-	-		96 644
	2017	-	-		88 939
<b>Kopā 2016</b>		<b>7 231 197</b>	<b>100</b>		<b>96 644</b>
<b>Kopā 2017</b>		<b>4 478 346</b>	<b>1 000</b>		<b>88 939</b>

\* Prasības pret saistītajām pusēm atspoguļo naudu un depozītus AS „Citadele banka”.

\*\*Apdrošināšanas saistības pret saistītajām pusēm iekļauj dzīvības apdrošināšanas līgumus ar uzkrājumu un tirgum piesaistītos līgumus, kas tikuši noslēgti atbilstoši parastiem biznesa nosacījumiem.

Sabiedrība 2017.gadā nav cietusi zaudējumus veicot darījumus vai citus pasākumus ar valdošo sabiedrību, ar valdošo sabiedrību koncernā apvienotām sabiedrībām vai arī ar citām sabiedrībām valdošās vai ar valdošo sabiedrību koncernā apvienotu sabiedrību interesēs vai pamudinājuma rezultātā, vai arī atturoties no tiem.

Pārskata gadā Sabiedrība nav veikusi darījumus vai pasākumus valdošās sabiedrības interesēs vai pamudinājuma rezultātā, kas būtu pilnīgi vai daļēji neizdevīgi, saistīti ar īpašu risku vai būtiski atšķirtos no Sabiedrības pamatdarbības.

### Sabiedrības stresa noturības testēšana un riska jūtīguma analīze

Sabiedrībai ir izstrādāta procedūra un noteikta kārtība, kādā Sabiedrība, veicot uz nākotni vērstu riska pārvaldību un stresa testu analīzi, izmanto vienu no būtiskākajiem riska pārvaldības instrumentiem – stresa testus. Stresa testu rezultāti un secinājumi tiek izmantoti Sabiedrības struktūrvienību vadības lēmumu pieņemšanas procesā. Stresa testi iekļauj jūtīguma analīzi ieguldījumu un apdrošināšanas darbībai, scenāriju analīzi, reversa testus.

Pēc stresa testa veikšanas, Sabiedrības aktuārs sagatavo stresa testu analīzes pārskatu un nodrošina stresa testu analīzes rezultātu un kvalitatīvās analīzes daļas kopsavilkuma virzību izskatīšanai Sabiedrības valdē.

Sabiedrības valde, izskatot stresa testu rezultātus, novērtē Sabiedrības riska noturību jeb jūtīgumu un spēju pārvarēt ārējus un iekšējus ārkārtēji nelabvēlīgus notikumus un to potenciālo ietekmi uz Sabiedrību. Kārtējās stresa testu izvērtēšanas ietvaros īpaša uzmanība tiek pievērsta stresa testu analīzes rezultātu izmaiņām attiecībā pret iepriekšējiem periodiem, izvērtējot riska palielinājuma cēloņus, identificēto risku izmaiņu būtiskumu un aktuālo riska līmeņu atbilstību Sabiedrībai pieņemamajam riska līmenim.

Sabiedrības valde izvērtē stresa testa rezultātus, riska palielinājuma cēloņus un nepieciešamības gadījumā pieņem lēmumu par riska mazināšanas pasākumiem un nelabvēlīgo riska tendenču ierobežošanu, bet neaprobežojoties ar esošo procesa un tā kontroles mehānisma maiņu, ja nepieciešams, veic izmaiņas iekšējās kontroles sistēmas ietvaros definētajos Sabiedrības darbībai piemītošajos būtiskajos riskos un to pārvaldības procesos.

Par konstatētajām negatīvajām riska pieauguma tendencēm, kuru risinājums prasa veikt korekcijas nospraustajos biznesa mērķos vai papildu resursu piesaisti riska mazināšanas pasākumu realizācijai, Sabiedrības valde sagatavo speciālus ziņojumus izskatīšanai Sabiedrības padomē.

Saskaņā ar 2017. gadā veiktajiem stresa testiem un riska jūtīguma analīzes rezultātiem (dati uz 2017. gada 30. jūniju un 30.septembri), vislielākā ietekme uz Sabiedrības maksāspējas normas nodrošināšanai nepieciešamo kapitālu izriet no kredītriska un tirgus riskiem (starpības, procenta likmes un koncentrācijas riska), kā arī ticis secināts, ka Sabiedrības pašu kapitāls ir pietiekams.

Jūtīguma analīze (dati uz 30.09.2017):

- maksāspējas normas izpilde: 969 tūkst EUR;
- parāda vērtspapīru cenu izmaiņa par 1%, izsauktu maksāspējas normas izpilde izmaiņu par 14.21% un maksāspējas norma pieļautu parāda vērtspapīru portfeļa vērtības samazināšanos līdz pat 7.04%;
- pie esoša Sabiedrības dzīvības apdrošināšanas riska portfeļa mirstības risks var samazināt maksāspējas normu zem pieļaujamā lieluma, ja tas palielinātos par 58.8 promilēm;
- Sabiedrības izdevumu apjomam mainoties par 1% tiktu izraisītas maksāspējas normas izpildes izmaiņas par 0.63% un maksāspējas normas pietiekamības minimālais līmenis tiktu sasniegts pie izdevumu palielināšanās par 176%;
- samazinoties depozītu vērtībai par 1%, normas izpilde mainās par 2.98%. maksāspējas norma tiktu apdraudēta ja depozītu vērtības samazinātos par 33.5%.

Maksāspējas jutīgums pret svarīgākajiem faktoriem:

Izraisītāj faktori	Jutīgums
Parāda vērtspapīri (pv) cenas kritums	14.21%
Mirstības	0.017%
Izdevumu pieaugums	0.63%
Depozītu vērtības samazinājums	2.98%

Reverso testu rezultāti:

Izraisītāj faktori	Jutīgums
Parāda vērtspapīri (pv) cenas kritums	7.04%
Mirstības absolūtais pieaugums	588%
Izdevumu pieaugums	176.45%
Depozītu vērtības samazinājums	33.5%

2017. gadā veikto stresa testu rezultātos nav konstatētas būtiskas nelabvēlīgas ietekmes uz Sabiedrības spēju izpildīt saistības un nodrošināt finansiālās darbības stabilitāti un nav bijis nepieciešams pieņemt lēmumus par veicamajām darbībām risku ietekmes mazināšanai. Stresa testu rezultāti tika iesniegti Komisijai 2017.gada 8.septembrī un 2018.gada 8.janvārī.

Sabiedrība gan plāno, gan sniedzot atskaites, gan veicot dažādu risku mijiedarbības efekta aprēķinus pielieto standartfunkcijas. Tas ir saistīts ar to, ka kvantitatīvi lielākā nozīme ir tirgus riskam. Savukārt Sabiedrības pieredze darbā ar ieguldījumu instrumentiem nosaka Sabiedrības standarta koeficientu izmantošanas piemērotību.

## **D. Vērtēšana maksāspējas vajadzībām**

### **D.1 Aktīvi**

Sabiedrība pēc tirgus vērtības novērtē šādas savu aktīvu grupas: valdību garantēti vērtspapīri, vērtspapīri ar nefiksētu ienākumu, fiksētā procenta vērtspapīri, prasības uz pieprasījumu pret kredītiestādēm. Sabiedrība novērtē savus termiņnoguldījumus kredītiestādēs, lietojot šodienas vērtību ar uzkrātiem procentiem. Sabiedrības stratēģija neparedz investīcijas finanšu instrumentos, kas nav pieejami publiskajos tirgos.

leguldījumu veidi	31.12.2017
Termiņnoguldījumi kredītiestādēs	2 902 422

Valdību garantēti vērtspapīri	4 324 003
Vērtspapīri ar nefiksētu ienākumu	5 811 614
Fiksētā procenta vērtspapīri	3 638 245
Prasības uz pieprasījumu pret kredītiestādēm	4 682 012
<b>leguldījumi kopā</b>	<b>21 358 296</b>

Pārskata periodā netika konstatētas būtiskas atšķirības starp bāzēm, metodēm un galvenajiem pieņēmumiem, ko Sabiedrība izmanto, lai veiktu novērtēšanu maksātspējas vajadzībām, un bāzēm, metodēm un pieņēmumiem, ko tā izmanto novērtēšanai finanšu pārskatos.

## D.2 Tehniskās rezerves

	31.12.2017, EUR
<b>Tehniskās rezerves Nelaiemes gadījumiem, kopā</b>	<b>100 096</b>
Tehniskās rezerves Nelaiemes gadījumiem, vislabākās aplēses	57 999
Tehniskās rezerves Nelaiemes gadījumiem rezerves summa	42 096

Tehniskās rezerves Nelaiemes gadījumiem Sabiedrība aprēķina, summējot rezervi atliktajām apdrošināšanas atlīdzībām attiecīgajā periodā un prēmijas rezervi. Savukārt, lai noteiktu vislabāko aplēsi rezervei atliktajām apdrošināšanas atlīdzībām, Sabiedrība ņem vērā pieteiktās apdrošināšanas atlīdzības kā arī rezervi notikušajiem, bet vēl nepieteiktajiem apdrošināšanas gadījumiem. Aprēķinos tiek izmantota statistiskā informācija, kas ir Sabiedrības rīcībā kā arī izvirzītie pieņēmumi par sagaidāmo izmaksu apjomu un ar tiem saistītajiem izdevumiem.

Lai noteiktu prēmijas rezerves vislabāko aplēsi, tiek ņemta vērā statistiskā informācija, kas ir Sabiedrības rīcībā kā arī izvirzītie pieņēmumi par sagaidāmo izmaksu apjomu un ar tiem saistītajiem izdevumiem.

Lai aprēķinātu nepieciešamo riska rezervi Nelaiemes gadījumu apdrošināšanas tehniskām rezervēm, Sabiedrība aprēķina aktuālo maksātspējas kapitāla prasību, un prognozi šo maksātspējas kapitāla prasību attīstībai laikā līdz līgumu darbības termiņa beigām un diskontē šos lielumus ar attiecīgo pamata bezriskā procentu likmi, tad reizinot rezultātu ar Eiropas Komisijas 2014.gada 10.oktobra deleģētā regula (ES) Nr. 2015/35, ar ko papildina Eiropas Parlamenta un Padomes 2009.gada 25.novembra direktīvu 2009/138/EK par uzņēmējdarbības uzsākšanu un veikšanu apdrošināšanas un pārāpdrošināšanas jomā (Maksātspēja II) (turpmāk arī – Regula 2015/35, [http://www.fktk.lv/texts\\_files/Del\\_Regula\\_2015\\_35\\_SolvencyII.pdf](http://www.fktk.lv/texts_files/Del_Regula_2015_35_SolvencyII.pdf)) noteikto kapitāla cenu.

	31.12.2017, EUR
<b>Tehniskās rezerves dzīvības apdrošināšana (non Unit linked), kopā</b>	<b>16 546 457</b>
Tehniskās rezerves dzīvības apdrošināšana (non Unit linked), vislabākās aplēses	16 447 453
Tehniskās rezerves dzīvības apdrošināšana (non Unit linked), riska rezerves summa	99 003

Tehniskā rezerve dzīvības apdrošināšanas līgumiem (non Unit linked) tiek aprēķināta, summējot vislabākas aplēses uzkrājumu summam, rezervi atliktajām apdrošināšanas atlīdzībām, prēmijas rezervi un tehniskās rezerves mūža pensiju apdrošināšanai.

Lai noteiktu uzkrājumu summu vislabāko aplēsi, Sabiedrība katru dienu aprēķina garantēto pieaugumu un attiecīgi ņem vērā prognozētas uzkrātās vērtības izmaiņas atbilstoši nosakot saistību šodienas vērtību.

Lai noteiktu vislabāko aplēsi rezerves atliktajām apdrošināšanas atlīdzībām, Sabiedrība ņem vērā pieteiktās apdrošināšanas atlīdzības kā arī rezervi notikušajiem, bet vēl nepieteiktajiem apdrošināšanas gadījumiem. Aprēķinos tiek izmantota statistiskā informācija, kas ir Sabiedrības rīcībā kā arī izvirzītie pieņēmumi par sagaidāmo izmaksu apjomu un ar tiem saistītajiem izdevumiem.

Lai noteiktu prēmijas rezerves vislabāko aplēsi, tiek ņemta vērā statistiskā informācija, kas ir Sabiedrības rīcībā kā arī izvirzītie pieņēmumi par sagaidāmo izmaksu apjomu un ar tiem saistītajiem izdevumiem.

Lai noteiktu tehniskās rezerves mūža pensiju apdrošināšanas līgumiem, Sabiedrība summē visas paredzamās izmaksas un ar to saistītos izdevumus un to attīstību laikā katram līgumam individuāli. Aprēķinos Sabiedrība izmanto pēdējo pieejamo statistisko informāciju no Latvijas Centrālās Statistikas Pārvaldes, t.i., demogrāfiskās tabulas no 2010.-2013. gadiem. Ņemot vērā augstākminēto, Sabiedrība aprēķina rezerves šodienas vērtību, lietojot pēdējās pieejamās bezriskā procentu likmju līknes.

Lai aprēķinātu nepieciešamo riska rezervi dzīvības apdrošināšanas līgumu (non Unit linked) tehniskām rezervēm, Sabiedrība aprēķina aktuālo maksātspējas kapitāla prasību, un prognozi šo maksātspējas kapitāla prasību attīstībai laikā

līdz līgumu darbības termiņa beigām un diskontē šos lielumus ar attiecīgo pamata bezriskā procentu likmi, tad reizinot rezultātu ar regulā noteikto kapitāla cenu.

	31.12.2017, EUR
<b>Tehniskās rezerves tirgum piesaistītajiem dzīvības apdrošināšanas līgumiem kopā</b>	<b>25 152 859</b>
Tehniskās rezerves tirgum piesaistītajiem dzīvības apdrošināšanas līgumiem, vislabākās aplēses	25 136 732
Tehniskās rezerves tirgum piesaistītajiem dzīvības apdrošināšanas līgumiem, riska rezerves summa	16 126

Tehnisko rezervi tirgum piesaistītajiem dzīvības apdrošināšanas līgumiem Sabiedrība aprēķina, summējot uzkrājuma summas vislabāko aplesi, rezervi atliktajām apdrošināšanas atlīdzībām un prēmijas rezervi.

Lai noteiktu uzkrājumu summu vislabāko aplēsi, Sabiedrība uz ikdienas bāzes nosaka piesaistīto aktīvo cenu izmaiņas un sagaidāmo summa izmaiņu līdz līguma termiņa darbības beigām, nosakot saistību šodienas vērtību.

Lai noteiktu vislabāko aplēsi atliktajām apdrošināšanas atlīdzību rezervēm, Sabiedrība ņem vērā pieteiktās apdrošināšanas atlīdzības kā arī rezervi notikušajiem, bet vēl nepieteiktajiem apdrošināšanas gadījumiem. Aprēķinos tiek izmantota statistiskā informācija, kas ir Sabiedrības rīcībā kā arī izvīrtītie pieņēmumi par sagaidāmo izmaksu apjomu un ar tiem saistītajiem izdevumiem.

Lai noteiktu prēmijas rezerves vislabāko aplēsi, tiek ņemta vērā statistiskā informācija, kas ir Sabiedrības rīcībā kā arī izvīrtītie pieņēmumi par sagaidāmo izmaksu apjomu un ar tiem saistītajiem izdevumiem.

Lai aprēķinātu nepieciešamo riska rezervi tirgum piesaistīto dzīvības apdrošināšanas līgumu tehniskām rezervēm, Sabiedrība aprēķina aktuālo maksātspējas kapitāla prasību, un prognozi šo maksātspējas kapitāla prasību attīstībai laikā līdz līgumu darbības termiņa beigām un diskontē šos lielumus ar attiecīgo pamata bezriskā procentu likmi, tad reizinot rezultātu ar regulā noteikto kapitāla cenu.

Sabiedrības tehniskās rezerves ir pakļautas nenoteiktībai šādos veidos:

- nenoteiktība notikumu biežumā;
- nenoteiktība notikumu smagumā (dažādiem riskiem);
- nenoteiktība ar apdrošināšanas izmaksām saistītos izdevumos.

Šobrīd, vērtējot Sabiedrības riska rezervi pret nenoteiktības līmeņiem, iespējams to izteikt šādi:

- Nelaiemes gadījumu tehniskās rezerves nenoteiktība ir 11.30%;
- Dzīvības apdrošināšanas (non Unit linked) tehniskās rezerves nenoteiktība ir 0.598%;
- Tirgum piesaistīto dzīvības apdrošināšanas līgumu tehniskās rezerves nenoteiktība ir 0.06%.

Ievērojamā atšķirība nenoteiktības līmeņos ir saistīta ar produktu būtību un nenoteiktību veidu īpatsvaru katrā no līgumu tipiem.

Sabiedrība lieto vienādus principus, veicot novērtēšanu maksātspējas vajadzībām un novērtēšanu finanšu pārskatos.

Sabiedrība neizmanto Eiropas Parlamenta un Padomes 2009.gada 25.novembra direktīvas 2009/138/EK par uzņēmējdarbības uzsākšanu un veikšanu apdrošināšanas un pārapirošināšanas jomā (Maksātspēja II) (turpmāk arī – Direktīva 2009/138/EK, <http://eur-lex.europa.eu/legal-content/LV/TXT/?uri=CELEX:02009L0138-20140523&qid=1494230307450>) 77.b pantā minēto atbilstības korekciju, ne Direktīvas 2009/138/EK 77.d pantā minēto svārstīguma korekciju.

Sabiedrība lieto standarta bezriskā procentu likmju termiņstruktūru, tādējādi nepiemēro Direktīvas 2009/138/EK 308.c pantā minēto pārejas bezriskā procentu likmju termiņstruktūru.

Sabiedrība nelieto Direktīvas 2009/138/EK 308.d pantā minēto pārejas perioda atskaitījumu.

Sabiedrība sadarbojas ar pārapirošinātāju Swiss re (Moody's Aa3). Apdrošinātāja un pārapirošinātāja summu sadalījums pa riskiem ir šāds:

Riska veidi	31.12.2017, EUR	
	Apdrošinātā summa	Pārapirošinātāja daļa
Nāve NG	30 773 573	4 660 936
Invaliditāte NG	31 238 616	4 508 667
Traumas un kaulu lūzumi	4 848 414	31 500
Dzīvības apdrošināšana	17 219 176	8 287 421

Saistībā ar pārapirošināšanu, atbilstoši stresa testiem, šiem riskiem ir attiecināts kapitāls 23 542 EUR apmērā.

Būtisko izmaiņu attiecīgajos pieņēmumos nebija.

### D.3 Citas saistības

Sabiedrības citas saistības

Uzkrājumi	R0750	116 680
Kreditori no pārapsdrošināšanas operācijām	R0830	15 762
Citi kreditori	R0840	36 831
		<b>169 273</b>

Citu saistību novērtējumā starp novērtēšanas bāzēm, metodēm un galvenajiem pieņēmumiem, ko Sabiedrība izmanto, lai veiktu novērtēšanu maksātspējas vajadzībām, un bāzēm, metodēm un galvenajiem pieņēmumiem, ko Sabiedrība izmanto to novērtēšanai finanšu pārskatos, būtisku atšķirību nav.

#### D.4 Alternatīvas vērtēšanas metodes

Sabiedrība nelieto alternatīvas vērtēšanas metodes Eiropas Komisijas 2014. gada 10. oktobra deleģētās regulas (ES) Nr. 2015/35, ar ko papildina Eiropas Parlamenta un Padomes 2009. gada 25. novembra direktīvu 2009/138/EK par uzņēmējdarbības uzsākšanu un veikšanu apdrošināšanas un pārapsdrošināšanas jomā (Maksātspēja II) (turpmāk arī – Regula 2015/35) 263.panta izpratnē.

#### D.5 Cita informācija

Sabiedrībai nav pieejama nekāda cita būtiska informācija par aktīvu un saistību novērtēšanu maksātspējas vajadzībām.

### E. Kapitāla pārvaldība

#### E.1 Pašu kapitāls

Kapitāla vadības mērķi ir:

- saglabāt nepieciešamo stabilitātes līmeni Sabiedrībā, tādējādi nodrošinot drošības līmeni apdrošinājuma ņēmējiem;
- ieguldīt kapitālu efektīvi un atbalstīt Sabiedrības attīstību, nodrošinot, ka peļņa no kapitāla atbilst Sabiedrības akcionāru prasībām;
- saglabāt finanšu elastīgumu, saglabājot stingru likviditāti un pieeju kapitāla tirgum;
- saskaņot aktīvu un pasīvu struktūru, ņemot vērā risku, kas saistīts ar Sabiedrības darbību;
- saglabāt finansiālo spēku, lai atbalstītu jaunas uzņēmējdarbības izaugsmi;
- nodrošināt atbilstību apdrošinājuma ņēmēju un regulatora prasībām.

Sabiedrība ir piemērojusi Maksātspēja II regulējumu, kas stājās spēkā 2016. gada 1. janvārī un kas izmantots kā galvenais kapitāla riska vadības modelis pārskata periodā. Kapitāla prasību aprēķināšanai un ziņošanai saskaņā ar regulējumā aprakstītajiem principiem Sabiedrība ir izvēlējusies standarta modeli.

Maksātspēja II regulējuma ieviešana ir bijusi viena no Sabiedrības galvenajām prioritātēm pārskata periodā. Maksātspēja II ietver jaunas prasības attiecībā uz kapitāla prasību un ar likumu noteiktā kapitāla aprēķināšanu un riska vadību, kā arī iekšējās kontroles prasības un prasības saistībā ar ziņošanu par riska un kapitāla stāvokli. Maksātspēja II ietver prasības attiecībā uz augstāku kapitalizācijas līmeni par to, kas noteikts kapitāla pietiekamības regulējumā.

Sabiedrība pašu kapitāla pārvaldībā vadās pēc vairākiem iekšējiem procedurālajiem dokumentiem, tajā skaitā ieguldījumu politikas, kas, citu starpā, regulē pašu kapitāla ieguldīšanas jautājumus.

Pārvaldot savu pašu kapitālu, Sabiedrība plāno darbību katram nākamajam kalendārajam gadam, kā arī sagatavo finanšu attīstības prognozi nākamajiem trim gadiem.

	2017	2016
Pamatkapitāls	4 268 615	4 268 615
Saskaņošanas rezerve	350 366	-74 956
<b>Kopā pašu kapitāls</b>	<b>4 618 981</b>	<b>4 193 658</b>

Sekmīgi strādājot, Sabiedrība uzlaboja savu pašu kapitālu. Galvenais izmaiņu avots ir ieguldījumu darbības rezultāts. Tas ir pareizi izvēlētas ieguldījumu pārvaldīšanas struktūras rezultāts.

Izmaiņas tiek atspoguļotas ar saskaņošanas rezerves palīdzību.

Pamata pašu kapitāla summu, kas ir izmantojama, lai segtu minimālo kapitāla prasību, Sabiedrībā veido 1 līmenis un summa ir 4 618 981.

Sabiedrībai nav būtisku atšķirību starp kapitālu finanšu pārskatos un kapitālu, kas aprēķināts maksātspējas vajadzībām.

Sabiedrības pamata pašu kapitāla posteņiem, netiek piemēroti Direktīvas 2009/138/EK 308.b 9. punktā un 308.b 10. punktā minētie pārejas pasākumi.

Sabiedrībā nepastāv papildu pašu kapitāla būtiski posteņi kā arī nepastāv posteņi, kas atskaitīti no pašu kapitāla.

#### E.2 Maksātspējas kapitāla prasība un minimālā kapitāla prasība

Sabiedrības aprēķinātā maksātspējas kapitāla prasība ir 2821 tūkst. EUR, bet minimālā kapitāla prasība ir 542 tūkst. EUR, Savukārt likumdošanā noteiktā absolūti minimālā kapitāla prasība ir 3700 tūkst. EUR.

Sabiedrības maksātspējas kapitāla prasības summas:

<b>Kopējais efekts</b>	<b>2 821</b>
Kredītrisks	979

Operacionālais risks	426
Tirgus risks	1 858
>>Starpības (Spread) risks	875
>> Valūtas (Currency) risks	15
>> Nekustamā īpašuma (Property) risks	-
>> Vērtspapīru (Equity) risks	33
>> Procenta likmes (Interest rate) risks	442
>> Koncentrācijas (Concentration) risks	1 561
Pamatdarbības dzīvības apdrošināšanas risks	84
Pamatdarbības nedzīvības apdrošināšanas risks	177

Sabiedrība standarta formulas riska moduļiem un apakšmoduļiem neizmanto vienkāršotus aprēķinus un īpašus parametrus.

Ievaddati, ko Sabiedrība izmanto minimālās kapitāla prasības aprēķināšanai:

31.12.2017, EUR

leguldījumu līgumu (Unit-linked) saistības	25 045 637
Tehniskās rezerves dzīvības apdrošināšana (non Unit linked), vislabākās aplēses	16 447 454
Neto dzīvības apdrošināšanas summa	8 931 755
Neto nedzīvības parakstītās prēmijas pēdējo 12 mēnešu laikā	124 292
Neto nedzīvības apdrošināšanas vislabākās aplēses	15 974

Vislielākā ietekme uz Sabiedrības maksātspējas normas nodrošināšanai nepieciešamo kapitālu izriet no tirgus riskiem (starpības, procenta likmes, koncentrācijas un valūtas riska ) un kredītriska.

Vispārējās maksātspējas vajadzības gada laikā un ilgākā laika periodā

	2018	2019	2020
Prognozētais MKP	2 492 464	3 605 613	5 130 693

Prognozētie MKP lielumi ļauj Sabiedrībai pilnīgāk pielietot pašu kapitālu. Papildu rīcības ar to nav plānotas.

### **E.3 Uz ilgumu balstīta kapitāla vērtspapīru riska apakšmoduļa izmantošana maksātspējas kapitāla prasības aprēķinam**

Sabiedrība neizmanto Direktīvas 2009/138/EK 304. pantā izklāstīto uz ilgumu balstīto kapitāla vērtspapīru riska apakšmoduli maksātspējas kapitāla prasības aprēķināšanai.

### **E.4 Atšķirības starp standarta formulu un jebkādu izmantoto iekšējo moduli**

Sabiedrība maksātspējas kapitāla prasības aprēķināšanai neizmanto iekšējo modeli, bet gan standarta modeli. Maksātspējas kapitāla prasības aprēķināšanai Sabiedrība neizmanto Sabiedrības īpašos parametrus, kā arī attiecīgajai bezriskā procentu likmju termiņstrukturā Sabiedrība nepiemēro atbilstības korekciju.

### **E.5 Neatbilstība minimālā kapitāla prasībai un neatbilstība maksātspējas kapitāla prasībai**

Sabiedrībā nepastāv neatbilstība minimālajai kapitāla prasībai kā arī nepastāv ievērojamu neatbilstību maksātspējas kapitāla prasībai.

### **E.6 Cita informācija**

Sabiedrības rīcībā nav cita būtiska informācija, kas attiecas uz Sabiedrības kapitāla pārvaldību.

## **F. Pielikums**

## S.02.01.02 Balance

(tūkstošos)

	Vērtība saskaņā ar "Maksātspēja II"
Aktīvi	C0010
Nemateriālie aktīvi	R0030
Atliktā nodokļa aktīvi	R0040
Pensiju pabalstu pārpalikums	R0050
Pamatīdzekļi pašu lietošanai	R0060
Ieguldījumi (izņemot aktīvus, kurus tur indeksam piesaistītiem un daļām piesaistītiem līgumiem)	R0070
Īpašums (izņemot pašu lietošanai)	R0080
Ieguldījumi saistītajās sabiedrībās, tostarp līdzdalība	R0090
Kapitāla vērtspapīri	R0100
Kapitāla vērtspapīri – biržas sarakstā iekļauti	R0110
Kapitāla vērtspapīri – biržas sarakstā neiekļauti	R0120
Obligācijas	R0130
Valsts obligācijas	R0140
Uzņēmuma obligācijas	R0150
Strukturētās parādzīmes	R0160
Nodrošinātie vērtspapīri	R0170
Kolektīvo ieguldījumu uzņēmumi	R0180
Atvasinātie instrumenti	R0190
Noguldījumi, izņemot naudas ekvivalentus	R0200
Citi ieguldījumi	R0210
Aktīvi, kurus tur indeksam piesaistītiem un daļām piesaistītiem līgumiem	R0220
Aizdevumi un hipotēkas	R0230
Aizdevumi ar polises nodrošinājumu	R0240
Aizdevumi un hipotēkas fiziskām personām	R0250
Citi aizdevumi un hipotēkas	R0260
No pārāpdrošināšanas līgumiem atgūstamās summas:	R0270
Nedzīvības apdrošināšana un veselības apdrošināšana, kas līdzinās nedzīvības apdrošināšanai	R0280
Nedzīvības apdrošināšana, izņemot veselības apdrošināšanu	R0290
Veselības apdrošināšana, kas līdzinās nedzīvības apdrošināšanai	R0300
Dzīvības apdrošināšana un veselības apdrošināšana, kas līdzinās dzīvības apdrošināšanai, izņemot veselības apdrošināšanu un indeksam piesaistītu un daļām piesaistītu apdrošināšanu	R0310
Veselības apdrošināšana, kas līdzinās dzīvības apdrošināšanai	R0320
Dzīvības apdrošināšana, izņemot veselības apdrošināšanu un indeksam piesaistītu un daļām piesaistītu apdrošināšanu	R0330
Indeksam piesaistīta un daļām piesaistīta dzīvības apdrošināšana	R0340
Noguldījumi pie cedentiem	R0350
Apdrošināšanas un starpnieku debitoru parādi	R0360
Pārāpdrošināšanas debitoru parādi	R0370
Debitoru parādi (tirdzniecība, ne apdrošināšana)	R0380
Pašu akcijas (tieši turētas)	R0390
Summas, kas jāmaksā saistībā ar pašu kapitāla posteņiem vai sākotnējo kapitālu un kas ir pieprasītas, bet vēl nav iemaksātas	R0400
Nauda un naudas ekvivalenti	R0410
Jebkuri citi aktīvi, kas nav atspoguļoti citur	R0420
Aktīvi kopā	R0500

Saistības

Tehniskās rezerves – nedzīvības apdrošināšana  
 Tehniskās rezerves – nedzīvības apdrošināšana (izņemot veselības apdrošināšanu)  
 Tehniskās rezerves, kas aprēķinātas kā kopums  
 Vislabākā aplēse  
 Riska rezerve  
 Tehniskās rezerves – veselības apdrošināšana (līdzinās nedzīvības apdrošināšanai)  
 Tehniskās rezerves, kas aprēķinātas kā kopums  
 Vislabākā aplēse  
 Riska rezerve  
 Tehniskās rezerves – dzīvības apdrošināšana (izņemot indeksam piesaistītu un daļām piesaistītu apdrošināšanu)  
 Tehniskās rezerves – veselības apdrošināšana (līdzinās dzīvības apdrošināšanai)  
 Tehniskās rezerves, kas aprēķinātas kā kopums  
 Vislabākā aplēse  
 Riska rezerve  
 Tehniskās rezerves – dzīvības apdrošināšana (izņemot veselības apdrošināšanu un indeksam piesaistītu un daļām piesaistītu apdrošināšanu)  
 Tehniskās rezerves, kas aprēķinātas kā kopums  
 Vislabākā aplēse  
 Riska rezerve  
 Tehniskās rezerves – indeksam piesaistīta un daļām piesaistīta apdrošināšana  
 Tehniskās rezerves, kas aprēķinātas kā kopums  
 Vislabākā aplēse  
 Riska rezerve  
 Iespējamās saistības  
 Rezerves, izņemot tehniskās rezerves  
 Pensiju pabalstu saistības  
 Pārapirošinātāju noguldījumi  
 Atliktā nodokļa saistības  
 Atvasinātie instrumenti  
 Parādi kredītiestādēm  
 Finanšu saistības, izņemot parādus kredītiestādēm  
 Apdrošināšanas un starpnieku kreditoru parādi  
 Pārapirošināšanas kreditoru parādi  
 Kreditoru parādi (tirdzniecība, ne apdrošināšana)  
 Subordinētās saistības  
 Pamata pašu kapitālā neiekļautās subordinētās saistības  
 Pamata pašu kapitālā iekļautās subordinētās saistības  
 Jebkuras citas saistības, kas nav atspoguļotas citur  
 Saistības kopā  
 Aktīvu un saistību starpības atlikums

	C0010
<b>R0510</b>	100
<b>R0520</b>	
<b>R0530</b>	
<b>R0540</b>	
<b>R0550</b>	
<b>R0560</b>	100
<b>R0570</b>	
<b>R0580</b>	58
<b>R0590</b>	42
<b>R0600</b>	16546
<b>R0610</b>	
<b>R0620</b>	
<b>R0630</b>	
<b>R0640</b>	
<b>R0650</b>	16546
<b>R0660</b>	
<b>R0670</b>	16447
<b>R0680</b>	99
<b>R0690</b>	25153
<b>R0700</b>	
<b>R0710</b>	25137
<b>R0720</b>	16
<b>R0740</b>	
<b>R0750</b>	117
<b>R0760</b>	
<b>R0770</b>	
<b>R0780</b>	
<b>R0790</b>	
<b>R0800</b>	
<b>R0810</b>	
<b>R0820</b>	
<b>R0830</b>	16
<b>R0840</b>	37
<b>R0850</b>	
<b>R0860</b>	
<b>R0870</b>	
<b>R0880</b>	
<b>R0900</b>	41969
<b>R1000</b>	4619



S.05.01.02 Prēmijas, atlīdzību prasības un izdevumi darījumdarbības virzienu daļījumā

Darījumdarbības virziens: <b>nedzīvības apdrošināšanas</b> un pārapirošināšanas saistības (tiešie darījumi un pieņemtā proporcionālā pārapirošināšana)								
Medicīnisko izdevumu apdrošināšana	Ienākumu aizsardzības apdrošināšana	Darbinieku kompensāciju apdrošināšana	Mehāniskā transportlīdzekļa īpašnieka civiltiesiskās atbildības apdrošināšana	Cita mehānisko transportlīdzekļu apdrošināšana	Apdrošināšana kuģniecības, aviācijas un transporta jomā	Īpašuma apdrošināšana pret uguns radītiem un cita veida zaudējumiem	Vispārējās civiltiesiskās atbildības apdrošināšana	Kreditu un galvojumu apdrošināšana
C0010	C0020	C0030	C0040	C0050	C0060	C0070	C0080	C0090

**Parakstītās prēmijas**

Bruto – tiešā apdrošināšana	R0110		133					
Bruto – pieņemtā proporcionālā pārapirošināšana	R0120							
Bruto – pieņemtā neproporcionālā pārapirošināšana	R0130							
Pārapirošinātāju daļa	R0140		8					
Neto	R0200		125					

**Nopelnītās prēmijas**

Bruto – tiešā apdrošināšana	R0210		128					
Bruto – pieņemtā proporcionālā pārapirošināšana	R0220							
Bruto – pieņemtā neproporcionālā pārapirošināšana	R0230							
Pārapirošinātāju daļa	R0240		-2					
Neto	R0300		130					

**Piekritušās atlīdzību prasības**

Bruto – tiešā apdrošināšana	R0310		10					
Bruto – pieņemtā proporcionālā pārapirošināšana	R0320							
Bruto – pieņemtā neproporcionālā pārapirošināšana	R0330							
Pārapirošinātāju daļa	R0340							
Neto	R0400		10					

**Citu tehnisko rezervju pārmaiņas**

Bruto – tiešā apdrošināšana	R0410		-40					
Bruto – pieņemtā proporcionālā pārapirošināšana	R0420							
Bruto – pieņemtā neproporcionālā pārapirošināšana	R0430							
Pārapirošinātāju daļa	R0440		37					
Neto	R0500		-77					
Radušies izdevumi	R0550		9					
Citi izdevumi	R1200							
Izdevumi kopā	R1300							

		Darījumdarbības virziens: <b>nedzīvības apdrošināšanas</b> un pārapdrošināšanas saistības (tiešie darījumi un pieņemtā proporcionālā pārapdrošināšana)			Darījumdarbības virziens: pieņemtā neproporcionālā pārapdrošināšana			Kopā	
		Juridisko izdevumu apdrošināšana	Palīdzība	Dažādi finansiālie zaudējumi	Veselība	Nelaiemes gadījumi	Kuģniecība, aviācija un transports		Īpašums
		C0100	C0110	C0120	C0130	C0140	C0150		C0160
<b>Parakstītās prēmijas</b>									
Bruto – tiešā apdrošināšana	<b>R0110</b>							133	
Bruto – pieņemtā proporcionālā pārapdrošināšana	<b>R0120</b>								
Bruto – pieņemtā neproporcionālā pārapdrošināšana	<b>R0130</b>								
Pārapdrošinātāju daļa	<b>R0140</b>							8	
Neto	<b>R0200</b>							125	
<b>Nopelnītās prēmijas</b>									
Bruto – tiešā apdrošināšana	<b>R0210</b>							128	
Bruto – pieņemtā proporcionālā pārapdrošināšana	<b>R0220</b>								
Bruto – pieņemtā neproporcionālā pārapdrošināšana	<b>R0230</b>								
Pārapdrošinātāju daļa	<b>R0240</b>							-2	
Neto	<b>R0300</b>							130	
<b>Plekritušās atdizību prasības</b>									
Bruto – tiešā apdrošināšana	<b>R0310</b>							10	
Bruto – pieņemtā proporcionālā pārapdrošināšana	<b>R0320</b>								
Bruto – pieņemtā neproporcionālā pārapdrošināšana	<b>R0330</b>								
Pārapdrošinātāju daļa	<b>R0340</b>								
Neto	<b>R0400</b>							10	
<b>Citu tehnisko rezervju pārmaiņas</b>									
Bruto – tiešā apdrošināšana	<b>R0410</b>							-40	
Bruto – pieņemtā proporcionālā pārapdrošināšana	<b>R0420</b>								
Bruto – pieņemtā neproporcionālā pārapdrošināšana	<b>R0430</b>								
Pārapdrošinātāju daļa	<b>R0440</b>							37	
Neto	<b>R0500</b>							-77	
Radušies izdevumi	<b>R0550</b>							9	
Citi izdevumi	<b>R1200</b>								
Izdevumi kopā	<b>R1300</b>							9	

Darījumdarbības virziens: dzīvības apdrošināšanas saistības						Dzīvības pārapsrošināšanas saistības		Kopā
Veselības apdrošināšana	Apdrošināšana ar līdzdalību peļņā	Indeksam piesaistīta un daļām piesaistīta apdrošināšana	Cita dzīvības apdrošināšana	Mūža rente, kas rodas no nedzīvības apdrošināšanas līgumiem un attiecas uz veselības apdrošināšanas saistībām	Mūža rente, kas rodas no nedzīvības apdrošināšanas līgumiem un attiecas uz veselības apdrošināšanas saistībām	Veselības pārapsrošināšana	Dzīvības pārapsrošināšana	
C0210	C0220	C0230	C0240	C0250	C0260	C0270	C0280	C0300

Parakstītās prēmijas										
Bruto	R1410			5200	4249					9449
Pārapsrošinātāju daļa	R1420			5	15					20
Neto	R1500			5195	7234					12429
Nopelnītās prēmijas										
Bruto	R1510			5201	7252					12453
Pārapsrošinātāju daļa	R1520			4	11					15
Neto	R1600			5197	7241					12438
Pekritušās atlīdzību prasības										
Bruto	R1610			3138	8862					12000
Pārapsrošinātāju daļa	R1620				6					6
Neto	R1700			3138	8856					11994
Citu tehnisko rezervju pārmaiņas										
Bruto	R1710			2061	-826					1235
Pārapsrošinātāju daļa	R1720			17	104					121
Neto	R1800			2044	-930					1114
Radušies izdevumi	R1900			336	468					804
Citi izdevumi	R2500									
Izdevumi kopā	R2600									804

**S.05.02.01 Prēmijas, atļidzību prasības un izdevumi valstu dalījumā**

	Piederības valsts	Piecas lielākās valstis (pēc bruto parakstīto prēmiju summas) – nedzīvības apdrošināšanas saistības						Piecas lielākās valstis un piederības valsts kopā
		C0010	C0020	C0030	C0040	C0050	C0060	
<b>R0010</b>								
	C0080	C0090	C0100	C0110	C0120	C0130	C0140	
<b>Parakstītās prēmijas</b>								
Bruto – tiešā apdrošināšana	<b>R0110</b>	133						133
Bruto – pieņemtā proporcionālā pārāpdrošināšana	<b>R0120</b>							
Bruto – pieņemtā neproporcionālā pārāpdrošināšana	<b>R0130</b>							
Pārāpdrošinātāju daļa	<b>R0140</b>	8						8
Neto	<b>R0200</b>	125						125
<b>Nopelnītās prēmijas</b>								
Bruto – tiešā apdrošināšana	<b>R0210</b>	128						128
Bruto – pieņemtā proporcionālā pārāpdrošināšana	<b>R0220</b>							
Bruto – pieņemtā neproporcionālā pārāpdrošināšana	<b>R0230</b>							
Pārāpdrošinātāju daļa	<b>R0240</b>	-2						-2
Neto	<b>R0300</b>	130						130
<b>Piekritušās atļidzību prasības</b>								
Bruto – tiešā apdrošināšana	<b>R0310</b>	10						10
Bruto – pieņemtā proporcionālā pārāpdrošināšana	<b>R0320</b>							
Bruto – pieņemtā neproporcionālā pārāpdrošināšana	<b>R0330</b>							
Pārāpdrošinātāju daļa	<b>R0340</b>							
Neto	<b>R0400</b>	10						10
<b>Citu tehnisko rezervju pārmaiņas</b>								
Bruto – tiešā apdrošināšana	<b>R0410</b>	-40						-40
Bruto – pieņemtā proporcionālā pārāpdrošināšana	<b>R0420</b>							
Bruto – pieņemtā neproporcionālā pārāpdrošināšana	<b>R0430</b>							
Pārāpdrošinātāju daļa	<b>R0440</b>	37						37
Neto	<b>R0500</b>	-77						-77
Radušies izdevumi	<b>R0550</b>	9						9
Citi izdevumi	<b>R1200</b>							
Izdevumi kopā	<b>R1300</b>							9

	Piederības valsts	Piecas lielākās valstis (pēc bruto parakstīto prēmiju summas) – dzīvības apdrošināšanas saistības					Piecas lielākās valstis un piederības valsts kopā
	C0150	C0160	C0170	C0180	C0190	C0200	C0210
<b>R1400</b>							
	C0220	C0230	C0240	C0250	C0260	C0270	C0280

Parakstītās prēmijas							
Bruto	<b>R1410</b>	9449					9449
Pārapirošinātāju daļa	<b>R1420</b>	20					20
Neto	<b>R1500</b>	12429					12429
Nopelnītās prēmijas							
Bruto	<b>R1510</b>	12453					12453
Pārapirošinātāju daļa	<b>R1520</b>	15					15
Neto	<b>R1600</b>	12438					12438
Piekritušās atlīdzību prasības							
Bruto	<b>R1610</b>	12000					12000
Pārapirošinātāju daļa	<b>R1620</b>	6					6
Neto	<b>R1700</b>	11994					11994
Citu tehnisko rezervju pārmaiņas							
Bruto	<b>R1710</b>	1235					1235
Pārapirošinātāju daļa	<b>R1720</b>	121					121
Neto	<b>R1800</b>	1114					1114
Radušies izdevumi	<b>R1900</b>	804					804
Citi izdevumi	<b>R2500</b>						
Izdevumi kopā	<b>R2600</b>						804

S.12.01.02 Dzīvības apdrošināšanas un veselības apdrošināšanas, kas līdzinās dzīvības apdrošināšanai, tehniskās rezerves

	Apdrošināšana ar līdzdalību peļņā	Indeksam piesaistīta un daļām piesaistīta apdrošināšana			Cita dzīvības apdrošināšana			Mūža rente, kas rodas no nedzīvības apdrošināšanas līgumiem un attiecas uz apdrošināšanas saistībām, kuras nav veselības apdrošināšanas saistības	Pieņemtā pārprošāšana	Kopā (dzīvības apdrošināšana, izņemot veselības apdrošināšanu, tostarp daļām piesaistīta)
			Līgumi bez iespējām un garantijām	Līgumi ar iespējām vai garantijām		Līgumi bez iespējām un garantijām	Līgumi ar iespējām vai garantijām			
		C0020	C0030	C0040	C0050	C0060	C0070			
Tehniskās rezerves, kas aprēķinātas kā kopums	<b>R0010</b>									
Atgūstamās kopsummas no pārprošāšanas/īpašam nolūkam dibinātām sabiedrībām un ierobežotas pārprošāšanas līgumiem pēc darījumu partnera saistību nepildīšanas dēļ gaidāmo zaudējumu korekcijas saistībā ar tehniskajām rezervēm, kas aprēķinātas kā kopums	<b>R0020</b>									
Tehniskās rezerves, kas aprēķinātas kā vislabākās aplēses un riska rezerves summa										
Vislabākā aplēse										
Bruto vislabākā aplēse	<b>R0030</b>			25137			16447			41584
Atgūstamās kopsummas no pārprošāšanas/īpašam nolūkam dibinātām sabiedrībām un ierobežotas pārprošāšanas līgumiem pēc darījumu partnera saistību nepildīšanas dēļ gaidāmo zaudējumu korekcijas	<b>R0080</b>			21			114			135
Vislabākā aplēse mīnus atgūstamās summas no pārprošāšanas/īpašam nolūkam dibinātām sabiedrībām un ierobežotas pārprošāšanas līgumiem – kopā	<b>R0090</b>			25116			16			25132
Riska rezerve	<b>R0100</b>		16				99			115
Pārejas pasākuma summa attiecībā uz tehniskajām rezervēm										
Tehniskās rezerves, kas aprēķinātas kā kopums	<b>R0110</b>									
Vislabākā aplēse	<b>R0120</b>									
Riska rezerve	<b>R0130</b>									
Tehniskās rezerves – kopā	<b>R0200</b>		25137				16447			41584

		Veselības apdrošināšana (tiešā apdrošināšana)			Mūža rente, kas rodas no nedzīvības apdrošināšanas līgumiem un attiecas uz veselības apdrošināšanas saistībām	Veselības pārapirošināšana (pieņemtā pārapirošināšana)	Kopā (veselības apdrošināšana, kas līdzinās dzīvības apdrošināšanai)
			Līgumi bez iespējām un garantijām	Līgumi ar iespējām vai garantijām			
		C0160	C0170	C0180	C0190	C0200	C0210
Tehniskās rezerves, kas aprēķinātas kā kopums	<b>R0010</b>						
Atgūstamās kopsummas no pārapirošināšanas/īpašam nolūkam dibinātām sabiedrībām un ierobežotas pārapirošināšanas līgumiem pēc darījumu partnera saistību nepildīšanas	<b>R0020</b>						
Tehniskās rezerves, kas aprēķinātas kā vislabākās aplēses un riska rezerves							
Vislabākā aplēse							
Bruto vislabākā aplēse	<b>R0030</b>						
Atgūstamās kopsummas no pārapirošināšanas/īpašam nolūkam dibinātām sabiedrībām un ierobežotas pārapirošināšanas līgumiem pēc	<b>R0080</b>						
Vislabākā aplēse mīnus atgūstamās summas no pārapirošināšanas/īpašam nolūkam dibinātām sabiedrībām un	<b>R0090</b>						
Riska rezerve	<b>R0100</b>						
Pārejas pasākuma summa attiecībā uz tehniskajām rezervēm							
Tehniskās rezerves, kas aprēķinātas kā kopums	<b>R0110</b>						
Vislabākā aplēse	<b>R0120</b>						
Riska rezerve	<b>R0130</b>						
Tehniskās rezerves – kopā	<b>R0200</b>						

**S.17.01.02 Nedzīvības apdrošināšanas tehniskās rezerves**

Tiešie darījumi un pieņemtā proporcionālā pārapirošināšana										
		Medicīnisko izdevumu apdrošināšana	Ienākumu aizsardzības apdrošināšana	Darbinieku kompensāciju apdrošināšana	Mehāniskā transportlīdzekļa īpašnieka civiltiesiskās atbildības apdrošināšana	Cita mehānisko transportlīdzekļu apdrošināšana	Apdrošināšana kuģniecības, aviācijas un transporta jomā	Īpašuma apdrošināšana pret uguns radītiem un cita veida zaudējumiem	Vispārējās civiltiesiskās atbildības apdrošināšana	Kreditu un galvojumu apdrošināšana
		C0020	C0030	C0040	C0050	C0060	C0070	C0080	C0090	C0100
Tehniskās rezerves, kas aprēķinātas kā kopums	<b>R0010</b>									
Atgūstamās kopsummas no pārapirošināšanas/īpašam nolūkam dibinātām sabiedrībām un ierobežotas pārapirošināšanas līgumiem pēc darījumu partnera saistību nepildīšanas	<b>R0050</b>									
Tehniskās rezerves, kas aprēķinātas kā vislabākā aplēse un riska rezerves										
Vislabākā aplēse										
Prēmiju rezerves										
Bruto	<b>R0060</b>		30							
Atgūstamā kopsumma no pārapirošināšanas/īpašam nolūkam dibinātām sabiedrībām un ierobežotas pārapirošināšanas līgumiem pēc	<b>R0140</b>		41							
Prēmiju rezervju neto vislabākā aplēse	<b>R0150</b>									
Atlīdzību prasību rezerves										
Bruto	<b>R0160</b>		28							
Atgūstamā kopsumma no pārapirošināšanas/īpašam nolūkam dibinātām sabiedrībām un ierobežotas pārapirošināšanas līgumiem pēc	<b>R0240</b>									
Atlīdzību prasību rezervju neto vislabākā aplēse	<b>R0250</b>		26							
Vislabākā aplēse kopā – bruto	<b>R0260</b>		58							
Vislabākā aplēse kopā – neto	<b>R0270</b>		16							
Riska rezerve	<b>R0280</b>		42							
Pārejas pasākuma summa attiecībā uz										
Tehniskās rezerves, kas aprēķinātas kā kopums	<b>R0290</b>									
Vislabākā aplēse	<b>R0300</b>									
Riska rezerve	<b>R0310</b>									
Tehniskās rezerves – kopā										
Tehniskās rezerves – kopā	<b>R0320</b>		100							
Atgūstamā summa no pārapirošināšanas līguma/īpašam nolūkam dibinātām sabiedrībām un ierobežotas pārapirošināšanas	<b>R0330</b>		42							
Tehniskās rezerves minus atgūstamās summas no pārapirošināšanas/īpašam nolūkam dibinātām sabiedrībām un	<b>R0340</b>		58							



		Tiešie darījumi un pieņemtā proporcionālā pārapsdrošināšana			Pieņemtā neproporcionālā pārapsdrošināšana			Nedzīvības apdrošināšanas saistības kopā	
		Juridisko izdevumu apdrošināšana	Palīdzība	Dažādi finansiālie zaudējumi	Neproporcionālā veselības pārapsdrošināšana	Neproporcionālā nelaimes gadījumu pārapsdrošināšana	Neproporcionālā pārapsdrošināšana kuģniecības, aviācijas un transporta		Neproporcionālā īpašuma pārapsdrošināšana
		C0110	C0120	C0130	C0140	C0150	C0160	C0170	C0180
Tehniskās rezerves, kas aprēķinātas kā kopums	<b>R0010</b>								
Atgūstamās kopsomas no pārapsdrošināšanas/īpašam nolūkam dibinātām sabiedrībām un ierobežotas pārapsdrošināšanas līgumiem pēc darījumu partnera saistību nepildīšanas	<b>R0050</b>								
Tehniskās rezerves, kas aprēķinātas kā vislabākās aplēses un riska rezerves									
Vislabākā aplēse									
Prēmiju rezerves									
Bruto	<b>R0060</b>								30
Atgūstamā kopsomma no pārapsdrošināšanas/īpašam nolūkam dibinātām sabiedrībām un ierobežotas pārapsdrošināšanas līgumiem pēc	<b>R0140</b>								41
Prēmiju rezervju neto vislabākā aplēse	<b>R0150</b>								0
Atlīdzību prasību rezerves									
Bruto	<b>R0160</b>								28
Atgūstamā kopsomma no pārapsdrošināšanas/īpašam nolūkam dibinātām sabiedrībām un ierobežotas pārapsdrošināšanas līgumiem pēc	<b>R0240</b>								
Atlīdzību prasību rezervju neto vislabākā aplēse	<b>R0250</b>								26
Vislabākā aplēse kopā – bruto	<b>R0260</b>								58
Vislabākā aplēse kopā – neto	<b>R0270</b>								16
Riska rezerve	<b>R0280</b>								42
Pārejas pasākuma summa attiecībā uz									
Tehniskās rezerves, kas aprēķinātas kā kopums	<b>R0290</b>								
Vislabākā aplēse	<b>R0300</b>								
Riska rezerve	<b>R0310</b>								
Tehniskās rezerves – kopā									
Tehniskās rezerves – kopā	<b>R0320</b>								100
Atgūstamā summa no pārapsdrošināšanas līguma/īpašam nolūkam dibinātām sabiedrībām un ierobežotas pārapsdrošināšanas	<b>R0330</b>								42
Tehniskās rezerves mīnus atgūstamās summas no pārapsdrošināšanas/īpašam nolūkam dibinātām sabiedrībām un	<b>R0340</b>								58

S.19.01.21 Nedzīvības apdrošināšanas atlīdzību prasības

Nedzīvības apdrošināšana kopā

Bruto samaksātās atlīdzību prasības (nekumulatīvi)

(absolūt)

	Attīstības gads	Attīstības gads											Kārtējā gadā	Gadu summa (kumulatīvi)	
		Gads	0	1	2	3	4	5	6	7	8	9			10 & +
			C0010	C0020	C0030	C0040	C0050	C0060	C0070	C0080	C0090	C0100			C0110
Pirms	R0100												R0100		
N-9	R0160												R0160		
N-8	R0170	1									*		R0170	1	
N-7	R0180	1								*	*		R0180	1	
N-6	R0190	1						*	*	*	*		R0190	1	
N-5	R0200	4						*	*	*	*		R0200	5	
N-4	R0210	3					*	*	*	*	*		R0210	3	
N-3	R0220	6	1			*	*	*	*	*	*		R0220	8	
N-2	R0230	7	1		*	*	*	*	*	*	*		R0230	8	
N-1	R0240	5	4	*	*	*	*	*	*	*	*		R0240	9	
N	R0250	6	*	*	*	*	*	*	*	*	*		R0250	6	
Kopā												R0260	10	42	

Atlīdzību prasību rezerves nediskontēta vislabākā bruto aplēse

(absolūta summa)

	Attīstības gads	Attīstības gads											Gada beigās (diskontēti dati)	
		Gads	0	1	2	3	4	5	6	7	8	9		10 & +
			C0200	C0210	C0220	C0230	C0240	C0250	C0260	C0270	C0280	C0290		C0300
Pirms	R0100												R0100	
N-9	R0160												R0160	
N-8	R0170										*		R0170	
N-7	R0180									*	*		R0180	
N-6	R0190							*	*	*	*		R0190	
N-5	R0200							*	*	*	*		R0200	
N-4	R0210						*	*	*	*	*		R0210	
N-3	R0220	30				*	*	*	*	*	*		R0220	
N-2	R0230	32			*	*	*	*	*	*	*		R0230	
N-1	R0240	20		*	*	*	*	*	*	*	*		R0240	
N	R0250	40	*	*	*	*	*	*	*	*	*		R0250	40
Kopā												R0260	40	

**S.23.01.01 Pašu kapitāls**

		Kopā	1. līmenis – neierobežots	1. līmenis – ierobežots	2. līmenis	3. līmenis
		C0010	C0020	C0030	C0040	C0050
Pamata pašu kapitāls, pirms veikti atskaitījumi par līdzdalībām citā finanšu sektorā, kā paredzēts Deleģētās regulas (ES) 2015/35 68. pantā						
Parasto akciju kapitāls (ieskaitot pašu akcijas)	<b>R0010</b>	4269	4269			
Ar parasto akciju kapitālu saistītais akciju emisijas uzcenojuma konts	<b>R0030</b>					
Sākotnējais kapitāls, dalībnieku iemaksas vai ekvivalents pamata pašu kapitāla posteņiem savstarpējās apdrošināšanas sabiedrībām un savstarpējās apdrošināšanas tipa sabiedrībām	<b>R0040</b>					
Subordinētie savstarpējo apdrošināšanas dalībnieku konti	<b>R0050</b>					
Papildu fondi	<b>R0070</b>					
Priekšrocību akcijas	<b>R0090</b>					
Ar priekšrocību akcijām saistītais akciju emisijas uzcenojuma konts	<b>R0110</b>					
Saskaņošanas rezerve	<b>R0130</b>	350	350			
Subordinētās saistības	<b>R0140</b>					
Summa, kas līdzvērtīga neto atliktā nodokļa aktīvu vērtībai	<b>R0160</b>					
Citi pašu kapitāla posteņi, kurus kā pamata pašu kapitālu apstiprinājusi uzraudzības iestāde un kuri nav norādīti iepriekš	<b>R0180</b>					
Tāds pašu kapitāls no finanšu pārskatiem, kas nebūtu jāiekļauj saskaņošanas rezervē un kas neatbilst kritērijiem, lai to klasificētu kā "Maksātspēja II" pašu kapitālu						
Tāds pašu kapitāls no finanšu pārskatiem, kas nebūtu jāiekļauj saskaņošanas rezervē un kas neatbilst kritērijiem, lai to klasificētu kā "Maksātspēja II" pašu kapitālu	<b>R0220</b>					
Atskaitījumi						
Atskaitījumi par līdzdalībām finanšu iestādēs un kredītiestādēs	<b>R0230</b>					
Kopējais pamata pašu kapitāls pēc atskaitījumiem	<b>R0290</b>	4619	4619			
Papildu pašu kapitāls						
Neapmaksāts un nepieprasīts parasto akciju kapitāls, izpildāms pēc pieprasījuma	<b>R0300</b>					
neapmaksāts un nepieprasīts sākotnējais kapitāls, dalībnieku iemaksas vai ekvivalents pamata pašu kapitāla posteņiem savstarpējās apdrošināšanas sabiedrībām un savstarpējās apdrošināšanas tipa sabiedrībām, izpildāms pēc pieprasījuma	<b>R0310</b>					
Neapmaksātas un nepieprasītas priekšrocību akcijas, izpildāmas pēc pieprasījuma	<b>R0320</b>					
Juridiski saistoša apņemšanās pēc pieprasījuma parakstīties uz subordinētajām saistībām un par tām maksāt	<b>R0330</b>					
Akreditīvi un garantijas saskaņā ar Direktīvas 2009/138/EK 96. panta 2. punktu	<b>R0340</b>					
Akreditīvi un garantijas, izņemot akreditīvus un garantijas saskaņā ar Direktīvas 2009/138/EK 96. panta 2. punktu	<b>R0350</b>					
Dalībnieku papildu ieguldījumu prasības saskaņā ar Direktīvas 2009/138/EK 96. panta 3. punkta pirmo daļu	<b>R0360</b>					
Dalībnieku papildu ieguldījumu prasības – izņemot dalībnieku papildu ieguldījumu prasības saskaņā ar Direktīvas 2009/138/EK 96. panta 3. punkta pirmo daļu	<b>R0370</b>					
Cits papildu pašu kapitāls	<b>R0390</b>					
Papildu pašu kapitāls kopā	<b>R0400</b>					
Pieejamais un izmantojamais pašu kapitāls						
Kopā pieejamais pašu kapitāls, lai izpildītu maksātspējas kapitāla prasību	<b>R0500</b>	4619	4619			
Kopā pieejamais pašu kapitāls, lai izpildītu minimālā kapitāla prasību	<b>R0510</b>	4619	4619			
Kopā izmantojamais pašu kapitāls, lai izpildītu maksātspējas kapitāla prasību	<b>R0540</b>	4619	4619			
Kopā izmantojamais pašu kapitāls, lai izpildītu minimālā kapitāla prasību	<b>R0550</b>	4619	4619			
Maksātspējas kapitāla prasība	<b>R0580</b>	2821				
Minimālā kapitāla prasība	<b>R0600</b>	3700				
Izmantojamā pašu kapitāla attiecība pret maksātspējas kapitāla prasību	<b>R0620</b>	163.73%				
Izmantojamā pašu kapitāla attiecība pret minimālā kapitāla prasību	<b>R0640</b>	124.84%				

		C0060
Saskaņošanas rezerve		
Aktīvu un saistību starpības atlikums	<b>R0700</b>	4619
Pašu akcijas (tieši un netieši turētas)	<b>R0710</b>	
Paredzamās dividendes, peļņas sadale un maksas	<b>R0720</b>	
Citi pamata pašu kapitāla posteņi	<b>R0730</b>	4269
Korekcija, ņemot vērā ierobežotos pašu kapitāla posteņus, attiecībā uz atbilstības korekcijas portfeļiem un norobežotajiem fondiem	<b>R0740</b>	
Saskaņošanas rezerve	<b>R0760</b>	350
Sagaidāmā peļņa		
Nākotnes apdrošināšanas prēmijās ietvertā sagaidāmā peļņa (EPIFP) – dzīvības apdrošināšana	<b>R0770</b>	
Nākotnes apdrošināšanas prēmijās ietvertā sagaidāmā peļņa (EPIFP) – nedzīvības apdrošināšana	<b>R0780</b>	
Nākotnes apdrošināšanas prēmijās ietvertā sagaidāmā peļņa (EPIFP) kopā	<b>R0790</b>	

#### S.25.01.21 Maksātspējas kapitāla prasība – sabiedrībām, kas izmanto standarta formulu

		Bruto maksātspējas kapitāla prasība	SĪP	Vienkāršojumi
		C0110	C0090	C0100
Tirgus risks	<b>R0010</b>	1858		
Darījuma partnera saistību nepildīšanas risks	<b>R0020</b>	979		
Dzīvības apdrošināšanas parakstīšanas risks	<b>R0030</b>	84		
Veselības apdrošināšanas parakstīšanas risks	<b>R0040</b>	177		
Nedzīvības apdrošināšanas parakstīšanas risks	<b>R0050</b>			
Diversifikācija	<b>R0060</b>	-703		
Nemateriālo aktīvu risks	<b>R0070</b>	0		
Pamata maksātspējas kapitāla prasība	<b>R0100</b>	2395		

Maksātspējas kapitāla prasības aprēķins		C0100
Operacionālais risks	<b>R0130</b>	426
Tehnisko rezervju zaudējumu segšanas spēja	<b>R0140</b>	
Atlikto nodokļu zaudējumu segšanas spēja	<b>R0150</b>	
Kapitāla prasība darījumiem, kurus veic saskaņā ar Direktīvas 2003/41/EK 4. pantu	<b>R0160</b>	
Maksātspējas kapitāla prasība, izņemot kapitāla palielinājumu	<b>R0200</b>	2821
Jau noteiktais kapitāla palielinājums	<b>R0210</b>	
Maksātspējas kapitāla prasība	<b>R0220</b>	2821
Cita informācija par maksātspējas kapitāla prasību		
Kapitāla prasība uz ilgumu balstītam kapitāla vērtspapīru riska apakšmodulim	<b>R0400</b>	
Nosacītās maksātspējas kapitāla prasības kopsumma atlikušajai daļai	<b>R0410</b>	
Nosacīto maksātspējas kapitāla prasību kopsumma norobežotajiem fondiem	<b>R0420</b>	
Nosacīto maksātspējas kapitāla prasību kopsumma atbilstības korekcijas portfeļiem	<b>R0430</b>	
Diversifikācijas efekti saistībā ar norobežoto fondu nosacītās maksātspējas kapitāla prasības apkopojumu 304. panta vajadzībām	<b>R0440</b>	

**S.28.02.01 Minimālā kapitāla prasība – gan dzīvības, gan nedzīvības apdrošināšanas darbība**

		Nedzīvības apdrošināšanas darbības	Dzīvības apdrošināšanas darbības		Nedzīvības apdrošināšanas darbības		Dzīvības apdrošināšanas darbības	
		Minimālā kapitāla prasība(NL,NL) Rezultāts	Minimālā kapitāla prasība(NL,L) Rezultāts					
		C0010	C0020					
Lineārās formulas komponents nedzīvības apdrošināšanas un pārāpdrošināšanas saistībām	<b>R0010</b>							
		13						
					Neto (neieskaitot pārāpdrošināšanu/īpašam nolūkam dibinātu sabiedrību) vislabākā aplēse un tehniskās rezerves, kas aprēķinātas kā kopums	Neto (neieskaitot pārāpdrošināšanu) parakstītās prēmijas pēdējos 12 mēnešos	Neto (neieskaitot pārāpdrošināšanu/īpašam nolūkam dibinātu sabiedrību) vislabākā aplēse un tehniskās rezerves, kas aprēķinātas kā kopums	Neto (neieskaitot pārāpdrošināšanu) parakstītās prēmijas pēdējos 12 mēnešos
					C0030	C0040	C0050	C0060
Medicīnisko izdevumu apdrošināšana un proporcionālā pārāpdrošināšana	<b>R0020</b>							
Ienākumu aizsardzības apdrošināšana un proporcionālā pārāpdrošināšana	<b>R0030</b>			16		124		
Darbinieku kompensāciju apdrošināšana un proporcionālā pārāpdrošināšana	<b>R0040</b>							
Mehāniskā transportlīdzekļa īpašnieka civiltiesiskās atbildības apdrošināšana un proporcionālā pārāpdrošināšana	<b>R0050</b>							
Cita mehānisko transportlīdzekļu apdrošināšana un proporcionālā pārāpdrošināšana	<b>R0060</b>							
Apdrošināšana un proporcionālā pārāpdrošināšana kuģniecības, aviācijas un transporta jomā	<b>R0070</b>							
Īpašuma apdrošināšana pret uguns radītiem un cita veida zaudējumiem	<b>R0080</b>							
Vispārējās civiltiesiskās atbildības apdrošināšana un proporcionālā pārāpdrošināšana	<b>R0090</b>							
Kredītu un galvojumu apdrošināšana un proporcionālā pārāpdrošināšana	<b>R0100</b>							
Juridisko izdevumu apdrošināšana un proporcionālā pārāpdrošināšana	<b>R0110</b>							
Palīdzība un proporcionālā pārāpdrošināšana	<b>R0120</b>							
Dažādu finansiālo zaudējumu apdrošināšana un proporcionālā pārāpdrošināšana	<b>R0130</b>							
Neproporcionālā veselības pārāpdrošināšana	<b>R0140</b>							
Neproporcionālā nelaimes gadījumu pārāpdrošināšana	<b>R0150</b>							
Neproporcionālā pārāpdrošināšana kuģniecības, aviācijas un transporta jomā	<b>R0160</b>							
Neproporcionālā īpašuma pārāpdrošināšana	<b>R0170</b>							

		Nedzīvības apdrošināšanas darbības	Dzīvības apdrošināšanas darbības		Nedzīvības apdrošināšanas darbības		Dzīvības apdrošināšanas darbības	
		Minimālā kapitāla prasība(L,NL) Rezultāts	Minimālā kapitāla prasība(L,L) Rezultāts					
		C0070	C0080					
Lineārās formulas komponents dzīvības apdrošināšanas un pārāpdrošināšanas saistībām	<b>R0200</b>		529					
					Neto (neieskaitot pārāpdrošināšanu/īpašam nolūkam dibinātu sabiedrību) vislabākā aplēse un tehniskās rezerves, kas aprēķinātas kā kopums	Neto (neieskaitot pārāpdrošināšanu/īpašam nolūkam dibinātu sabiedrību) riskam pakļautais kapitāls kopā	Neto (neieskaitot pārāpdrošināšanu/īpašam nolūkam dibinātu sabiedrību) vislabākā aplēse un tehniskās rezerves, kas aprēķinātas kā kopums	Neto (neieskaitot pārāpdrošināšanu/īpašam nolūkam dibinātu sabiedrību) riskam pakļautais kapitāls kopā
					C0090	C0100	C0110	C0120
Saistības ar līdzdalību peļņā – garantētie labumi				R0210				
Saistības ar līdzdalību peļņā – nākotnes diskrecionārie labumi				R0220				
Indeksam piesaistītas un daļām piesaistītas apdrošināšanas saistības				R0230			25045	
Citas dzīvības (pār)apdrošināšanas un veselības (pār)apdrošināšanas saistības				R0240			16447	
Riskam pakļautais kapitāls visām dzīvības (pār)apdrošināšanas saistībām kopā				R0250				12332

Vispārējs minimālā kapitāla prasības aprēķins

		C0130
Lineārā minimālā kapitāla prasība	<b>R0300</b>	542
Maksātspējas kapitāla prasība	<b>R0310</b>	2821
Minimālā kapitāla prasībasmaksimālā vērtība	<b>R0320</b>	1269
Minimālā kapitāla prasības minimālā vērtība	<b>R0330</b>	705
Kombinētā minimālā kapitāla prasība	<b>R0340</b>	542
Minimālā kapitāla prasības absolūtā minimālā vērtība	<b>R0350</b>	3700
Minimālā kapitāla prasība	<b>R0400</b>	3700

Nosacītās nedzīvības un dzīvības apdrošināšanas minimālā kapitāla prasības aprēķins		Nedzīvības apdrošināšanas darbības	Dzīvības apdrošināšanas darbības
		C0140	C0150
Nosacītā lineārā minimālā kapitāla prasība	<b>R0500</b>	13	529
Nosacītā maksātspējas kapitāla prasība, izņemot palielinājumu (ikgadējais vai jaunākais aprēķins)	<b>R0510</b>	97	2755
Nosacītās minimālā kapitāla prasībasmaksimālā vērtība	<b>R0520</b>	44	1240
Nosacītās minimālā kapitāla prasības minimālā vērtība	<b>R0530</b>	24	689
Nosacītā kombinētā minimālā kapitāla prasība	<b>R0540</b>	13	529
Nosacītās minimālā kapitāla prasības absolūtā minimālā vērtība	<b>R0550</b>	2500	3700
Nosacītā minimālā kapitāla prasība	<b>R0560</b>	2500	3700