

# PAREX INDEKSS

LATVIJAS UZŅĒMĒJU APTAUJAS  
ATSKAITE

2004. gada septembris

## SATURA RĀDĪTĀJS

<b>Pētījuma tehniskā informācija</b> .....	3
<b>Terminu skaidrojums</b> .....	5
<b>Statistiskās kļūdas novērtēšanas tabula</b> .....	6
<b>Galvenie secinājumi</b> .....	7
<b>Atskaites analītiskā daļa</b> .....	9-10
<b>Aptaujas anketa</b> .....	11

## LATVIJAS UZŅĒMĒJU APTAUJAS TEHNISKĀ INFORMĀCIJA

ĢENERĀLAIS KOPUMS	Latvijas uzņēmumi
PLĀNOTĀS IZLASES APJOMS	750 respondenti
SASNIEGTĀS IZLASES APJOMS	750 respondenti
IZLASES METODE	Kvotu izlase pēc uzņēmēju datu bāzes no CSP, <a href="http://www.zl.lv">www.zl.lv</a> un <a href="http://www.118.lv">www.118.lv</a>
APTAUJAS VEIKŠANAS METODE	Telefonintervijas, WEB intervijas
ĢEOGRĀFISKAIS PĀRKLĀJUMS	Visa Latvija
APTAUJAS VEIKŠANAS LAIKS	WEB intervijas - 03.09.2004. līdz 22.09.2004. Telefonintervijas - 10.09.2004. līdz 22.09.2004

MĒRĶA GRUPAS	Uzņēmumi atbilstoši NACE kodiem	Plānotās kvotas	Sasniegtās kvotas	
			WEB	Telefon - intervijas
A02	14	4	10	
B	2		2	
C	2		2	
D	124	18	106	
E	25	4	21	
F	59	14	45	
G	165	11	154	
H	11	4	7	
I	128	16	112	
J	42	4	38	
K	83	10	73	
M	38	4	34	
N	23		23	
O	34	4	30	
<b>Kopā</b>	<b>750</b>	<b>93</b>	<b>657</b>	

Intervētāju skaits	9
Realizēto WEB interviju skaits	93
Realizēto telefoninterviju skaits	662
Vidējais intervijas ilgums	3.02 min.
Garākais intervijas ilgums	12.47 min.
Īsākais intervijas ilgums	0.75 min.
Kopējais nerespondences skaits	514

Nerespondences iemesli:	Skaitis	Procentuālais īpatsvars (%)
Līnija ir aizņemta, neviens neatbild	105	20.4
Persona nevēlas piedalīties Septembra aptaujā	146	28.4
Persona nevēlas piedalīties nevienā no aptaujām	27	5.3
Telefona numurs ir mainīts/ vairs neeksistē	31	6.0
Privātpersonas telefona numurs (dzīvoklis)	3	0.6
Persona ir saņēmusi WEB un domā tajā piedalīties	5	1.0
Persona jau ir piedalījusies TEL vai WEB aptaujā	11	2.1
Persona neatbilst mērķa grupai	141*	27.4
Atzvanīšanas (sarunātas) zvanīšanas brīdī bijis aizņemts telefons	19	3.7
Pārtraukta intervija (intervijas laikā, respondents ir atteicies to turpināt)	8	1.6
Pārtraukta intervija (intervijas laikā, respondents ir atteicies to turpināt un sarunājis atzvanīšanas laiku)	4	0.8
Fakss vai automātiskais atbildētājs	14	2.7
<b>Kopā</b>	<b>514</b>	<b>100.0</b>

\*Persona neatbilda mērķa grupai:

- ja firmas vadība ir nomainījusies un kontaktpersona nav kompetenta atbildēt uz aptaujas jautājumiem;
- vadītājs ir ārzemēs.

Reģions	Skaitis	Procentuālais īpatsvars (%)
Rīga	476	63.5
Vidzeme	94	12.5
Kurzeme	85	11.3
Zemgale	42	5.6
Latgale	53	7.1
Kopā	750	100

Projekta vadītāja	Dace Cālīte
Projekta vadītājas asistente	Ilze Saviča
Aptaujas vadītāja	Ilze Grase
Datu masīva veidotāja	Saiva Brežinska

## TERMINU SKAIDROJUMS

### IZLASE

Latvijas uzņēmēji dažādas tautsaimniecības nozarēs (nozaru kvotas izveidotas balstoties uz to īpatsvaru veidojot LR IKP)

**NACE kods** – kods, pēc kura uzņēmums reģistrēts Centrālā Statistikas pārvaldē

### NOZARE:

Industrijas nozares NACE kodi: A, B, C, D

Pakalpojumu nozares NACE kodi: E, H, I, K, M, N, O

Būvniecības nozares NACE kodi: F

Tirdzniecības nozares NACE kodi: G, J

### APGROZĪJUMS

Uzņēmuma finansiālais apgrozījums pēdējā finanšu gada laikā

### APDZĪVOTĀS VIETAS TIPS

*Pilsēta* – Republikas 6 lielākās pilsētas (Jelgava, Daugavpils, Jūrmala, Ventspils, Rēzekne, Liepāja)

*Rajonu centri* – citas Latvijas Republikas nozīmes pilsētas

*Mazpilsētas*

*Pagasts/ lauki*

### DARBINIEKU SKAITS UZŅĒMUMĀ

Kopējais uzņēmumā nodarbināto personu skaits

## STATISTISKĀS KĻŪDAS NOVĒRTĒŠANAS TABULA

Pētījuma rezultātos vienmēr pastāv zināma *statistiskās kļūdas* varbūtība. Analizējot un interpretējot pētījumā iegūtos rezultātus, to vajadzētu ņemt vērā. Tās atšķirības, kuras iekļaujas statistiskās kļūdas robežās jeb ir mazākas par to, var uzskatīt par *nenozīmīgām*.

*Statistiskā kļūda* tiek aprēķināta pēc sekojošās formulas:

$$SK = q \times \sqrt{\pi \times (100 - \pi) / n}$$

kur :

SK - statistiskā kļūda

q - koeficients, kas pie 95% varbūtības ir vienāds ar 1.96

$\pi$  - pētījumā iegūtais respondentu atbilžu procentuālais sadalījums

n - respondentu skaits

Lai ērtāk un ātrāk noteiktu statistisko mērījuma kļūdu, ir lietderīgi izmantot statistiskās kļūdas novērtēšanas tabulu.

### PĒTĪJUMA REZULTĀTU STATISTISKĀS KĻŪDAS NOVĒRTĒŠANAS TABULA (ar 95 % varbūtību)

Procentuālais atbilžu sadalījums (%)	Respondentu skaits [ N ] =															
	50	75	100	200	300	400	500	600	700	800	900	1000	1100	1200	1500	2000
1 vai 99	2.8	2.2	1.9	1.4	1.1	1.0	0.9	0.8	0.7	0.7	0.6	0.6	0.6	0.5	0.5	0.4
2 vai 98	3.9	3.2	2.7	1.9	1.6	1.4	1.2	1.1	1.0	1.0	0.9	0.9	0.8	0.8	0.7	0.6
4 vai 96	5.4	4.5	3.8	2.7	2.2	1.9	1.7	1.6	1.5	1.4	1.3	1.2	1.2	1.1	1.0	0.9
6 vai 94	6.6	5.4	4.7	3.3	2.7	2.3	2.0	1.9	1.8	1.7	1.6	1.5	1.4	1.3	1.2	1.0
8 vai 92	7.5	6.1	5.3	3.8	3.1	2.7	2.4	2.2	2.0	1.9	1.8	1.7	1.6	1.5	1.4	1.2
10 vai 90	8.3	6.8	5.9	4.2	3.4	2.9	2.6	2.4	2.2	2.0	2.0	1.9	1.8	1.7	1.5	1.3
12 vai 88	9.0	7.4	6.4	4.5	3.7	3.2	2.9	2.6	2.4	2.3	2.1	2.0	1.9	1.8	1.6	1.4
15 vai 85	9.9	8.0	7.0	5.0	4.0	3.5	3.1	2.9	2.6	2.5	2.3	2.2	2.1	2.0	1.8	1.6
18 vai 82	10.7	8.7	7.5	5.3	4.4	3.8	3.4	3.0	2.9	2.7	2.5	2.4	2.3	2.2	1.9	1.7
20 vai 80	11.1	9.1	7.8	5.5	4.5	3.9	3.5	3.2	3.0	2.8	2.6	2.5	2.4	2.3	2.0	1.8
22 vai 78	11.5	9.4	8.1	5.7	4.7	4.1	3.6	3.3	3.1	2.9	2.7	2.6	2.5	2.4	2.1	1.8
25 vai 75	12.0	9.8	8.5	6.0	4.9	4.2	3.8	3.5	3.2	3.0	2.8	2.7	2.6	2.5	2.2	1.9
28 vai 72	12.5	10.2	8.8	6.2	5.1	4.4	3.9	3.6	3.3	3.1	2.9	2.8	2.7	2.5	2.3	2.0
30 vai 70	12.7	10.4	9.0	6.4	5.2	4.5	4.0	3.7	3.4	3.2	3.0	2.8	2.7	2.6	2.3	2.0
32 vai 68	12.9	10.6	9.1	6.5	5.3	4.6	4.1	3.7	3.5	3.2	3.1	2.9	2.8	2.6	2.4	2.1
35 vai 65	13.2	10.8	9.4	6.6	5.4	4.7	4.2	3.8	3.5	3.3	3.1	3.0	2.8	2.7	2.4	2.1
40 vai 60	13.6	11.1	9.6	6.8	5.5	4.8	4.3	3.9	3.6	3.4	3.2	3.0	2.9	2.8	2.5	2.2
45 vai 55	13.8	11.3	9.8	6.9	5.6	4.9	4.4	4.0	3.7	3.5	3.3	3.1	2.9	2.8	2.5	2.2
50 vai 50	13.9	11.3	9.8	6.9	5.7	4.9	4.4	4.0	3.7	3.5	3.3	3.1	3.0	2.8	2.5	2.2

Lai noteiktu statistisko mērījuma kļūdu, ir jāzina nesvērts respondentu skaits attiecīgajā grupā un rezultāts procentos. Izmantojot šos lielumus, tabulas attiecīgajā iedaļā var atrast statistiskās mērījuma kļūdas robežas + / - procentos ar 95% varbūtību.

Piemēram, ja pētījuma rezultātā no visiem aptaujātajiem Latvijas iedzīvotājiem (respondentu skaits n = 1000) tiek iegūta mērķa grupa 12.0%, kas pauž apstiprinošu attieksmi pret spriedumu vai izteikumu "X", tad ar 95% varbūtību mēs varam teikt, ka statistiskā mērījuma kļūda šeit ir + / - 2.0% robežās. No tā izriet, ka mērķa grupa, kura identificē sevi ar spriedumu vai izteikumu "X" ir no 10.0% līdz 14.0%.

## GALVENIE SECINĀJUMI

### Ievads

2004. gada septembrī tika veikts trešais atkārtotais pētījums Latvijas uzņēmēju vidū, kura mērķis bija noskaidrot Latvijas ekonomiskā stāvokļa, dažādu tautsaimniecības nozaru vērtējumu tagadnē (salīdzinot ar iepriekšējiem 6 mēnešiem) un situācijas prognozes nākotnē (tuvākajos 6 mēnešos). Pētījuma mērķis ir izveidot vienotu rādītāju (PAREX indeksu (turpmāk tekstā PI)), kas ļauj novērtēt izmaiņas uzņēmēju viedokļos par ekonomisko stāvokli Latvijā.

Šāda veida aptauju arī nākotnē paredzēts veikt reizi ceturksnī, katru reizi sniedzot iespēju izveidot PI un novērot tā iespējamās izmaiņas.

Katrā jautājumā tika izveidots īpašs Latvijas uzņēmēju noskaņojuma apakšindekss, kas tika iegūts reizinot respondentu atbildes ar īpašiem koeficientiem (skat. tabulu). Šī indeksa kalkulācijas pamatprincips ir sekojošs: atbilžu skaits „*samazinājās/ samazināsies*” tika reizinātas ar 0; „*nedaudz samazinājās/ nedaudz samazināsies*” – ar 25; „*nemainījās/ nemainīsies*” – ar 50; „*nedaudz pieauga/ nedaudz pieaugs*” – ar 75, savukārt atbildes „*pieauga/ pieaugs*” tika sareizinātas ar 100. Iegūtie dati katrā jautājumā tika izdalīti ar respondentu skaitu, kuri snieguši konkrētu vērtējumu (neņemot vērā atbildes „*nezinu/ grūti pateikt*”). Iegūtie tagadnes un nākotnes apakšindeksi tika saskaitīti un izdalīti ar 2.

Lai aprēķinātu Parex lietišķās aktivitātes indeksu septembrī (PI), katram izteikumam tika piešķirti īpaši svāri atkarībā no to nozīmības un objektivitātes uzņēmēju vērtējumos. Pēc tam šo indeksu summas (gan nākotnes, gan tagadnes) tika saskaitītas un izdalītas ar 2, tādējādi iegūstot vienotu PI indeksu. (skat. tabulu)

Īpat svars		Apakšindekss tagadnē <sup>i</sup>	Svērtais indekss tagadnē <sup>ii</sup>	Apakšindekss nākotnē	Svērtais indekss nākotnē
0.1	Vispārējā ekonomiskā aktivitāte valstī	59.48	5.95	62.58	6.26
0.1	Ekonomiskā aktivitāte Jūsu nozarē	57.97	5.80	60.39	6.04
0.075	Konkurence Jūsu nozarē	62.10	4.66	62.18	4.66
0.175	Jūsu uzņēmuma apgrozījums	58.00	10.15	60.73	10.63
0.15	Jūsu uzņēmuma rentabilitāte	52.44	7.87	57.51	8.63
0.1	Jūsu uzņēmuma finansiālais stāvoklis	52.59	5.26	58.82	5.88
0.15	Darbinieku skaits Jūsu uzņēmumā	54.27	8.14	55.72	8.36
0.15	Investīciju apjoms Jūsu uzņēmumā	53.63	8.04	55.73	8.36
			<b>Tagadnes indekss Σ 55.86</b>		<b>Nākotnes indekss Σ 58.81</b>

<sup>i</sup> Atbildes reizinātas ar koeficientu 0, 25, 50, 75 vai 100 (tas pats attiecas uz apakšindeksu nākotnē)

<sup>ii</sup> apakšindekss tagadnē reizināts ar attiecīgo svaru (tas pats attiecas uz apakšindeksu nākotnē)

Ja indekss (tāpat kā apakšindeksi) ir virs 50, tas liecina par zināmu optimismu (uzlabojās/ uzlabosies, palielinājās/ palielināsies) konkrētā jautājuma (vai vispārējās situācijas) vērtējumā, savukārt, ja tas nesasniedz 50 robežu, tad iespējams runāt par zināmu pesimismu (samazinājās/ samazināsies, pasliktinājās/ pasliktināsies).

### Parex lietišķās aktivitātes indekss (PI)

Pētījuma pamatzdevums bija iegūt vienotu indeksu, kas norādītu uz Latvijas uzņēmēju ekonomiskā stāvokļa vērtējumu Latvijā. Šī indeksa aprēķināšanas metode aprakstīta galveno secinājumu ievaddaļā. Šis ir trešais šāda veida pētījums, kas nozīmē, ka ir iespēja salīdzināt indeksa svārstības pēdējo 6 mēnešu laikā. 11. lapaspusē aplūkojamas PI un apakšindeksu svārstības kopš pēdējiem diviem ceturkšņiem, savukārt 12, 13. lapaspusē PI atspoguļots grafiski salīdzinot dažādas uzņēmēju grupas. Kopš 2004. gada jūnija, Parex indekss ir pieaudzis par +2.45, tādējādi pārsniedzot gan 2004. gada jūnija, gan marta indeksus.

<b>PI martā</b>	PI (Tagadnes indeksu $\Sigma$ 52.88 + Nākotnes indeksu $\Sigma$ 57.47)/2	<b>55.18</b>	<b>- 0.29</b>
<b>PI jūnijā</b>	PI (Tagadnes indeksu $\Sigma$ 52.71 + Nākotnes indeksu $\Sigma$ 57.07)/2	<b>54.89</b>	
<b>PI septembrī</b>	PI (Tagadnes indeksu $\Sigma$ 55.86 + Nākotnes indeksu $\Sigma$ 58.81)/2	<b>57.34</b>	<b>+2.45</b>

Kopš 2004. gada jūnija, indekss kopumā ir pieaudzis lielākajā daļā dažādās uzņēmēju grupās. Tā piemēram, vislielākais indeksa pieaugums vērojams to uzņēmēju vidū, kuri pārstāv uzņēmumus ar apgrozījumu robežā līdz 10 000Ls: šajā grupā indekss ceturkšņa laikā pieaudzis par +7.44, tāpat stipri virs vidējiem rādītājiem, indekss ir pieaudzis uzņēmēju grupā, kas pārstāv uzņēmumus ar apgrozījumu robežās no 25 000 – 50 000Ls (+5.33). Tāpat pēdējo trīs mēnešu laikā indekss strauji kāpis arī to respondentu vidū, kuru pārstāvēto uzņēmumu apgrozījums ir 50 000 – 200 000Ls gadā (indekss sastāda 58.29; +3.87). Indeksa pieaugums ir atšķirīgs arī dažādās nozarēs – ja pakalpojumu nozarē nodarbināto uzņēmēju vidū indekss ir pieaudzis par +3.06, tirdzniecībā par +2.46, tad būvniecībā tikai par +1.43 un industrijā par +1.31.

Tikai četrās uzņēmēju grupās indeksa svārstības vērojamas ar mīnusa zīmi salīdzinājumā ar 2004. gada jūnija indeksu. Uzņēmēju vidū, kuri nodarbina vairāk kā 250 darbinieku, pēdējā ceturkšņa laikā indekss krities par -3.46 (šeit jāatzīmē, ka 2004. gada jūnijā indekss šajā grupā salīdzinājumā ar 2004. gada martu bija pieaudzis visstraujāk: +5.81). Indekss pēdējo sešu mēnešu laikā trupina kristies uzņēmēju grupā, kuru uzņēmumos pārstāvēti tikai ārzemju kapitāli (2004. gada jūnijā: -1.50; 2004. gada septembrī indekss sastādīja 60.42: -1.05). Indekss krities arī uzņēmēju vidū, kuru uzņēmumi atrodas mazpilsētās (-0.77) vai pagastos/ laukos (-0.64).

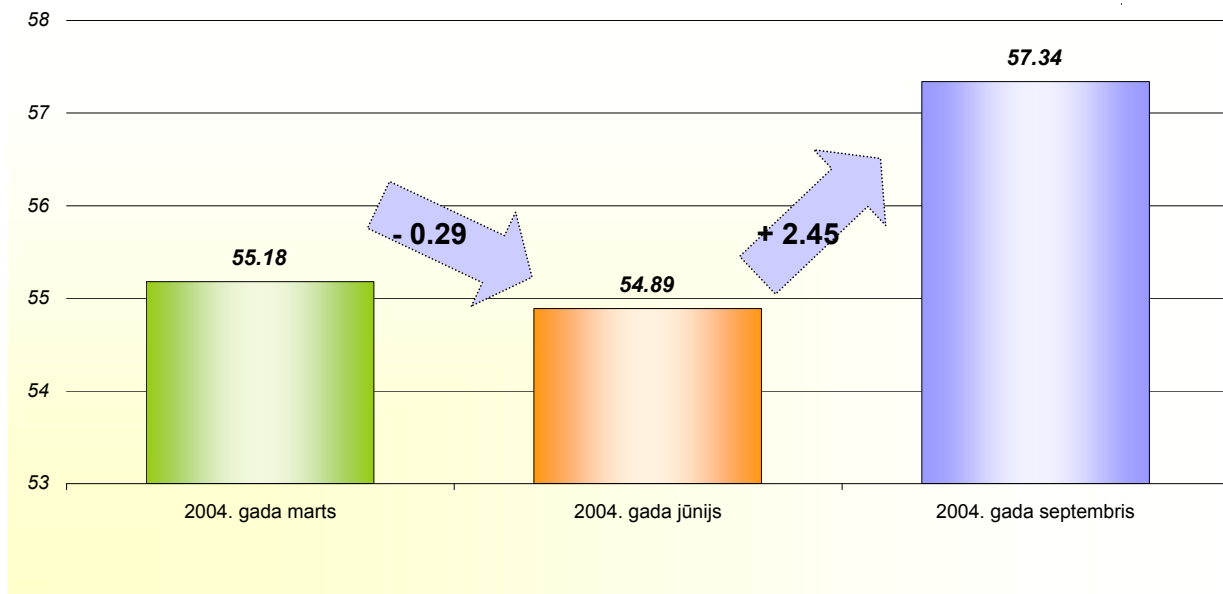


**Parex indekss****Indeksa izmaiņas salīdzinot 2004. gada marta, jūnija un septembra pētījumus**

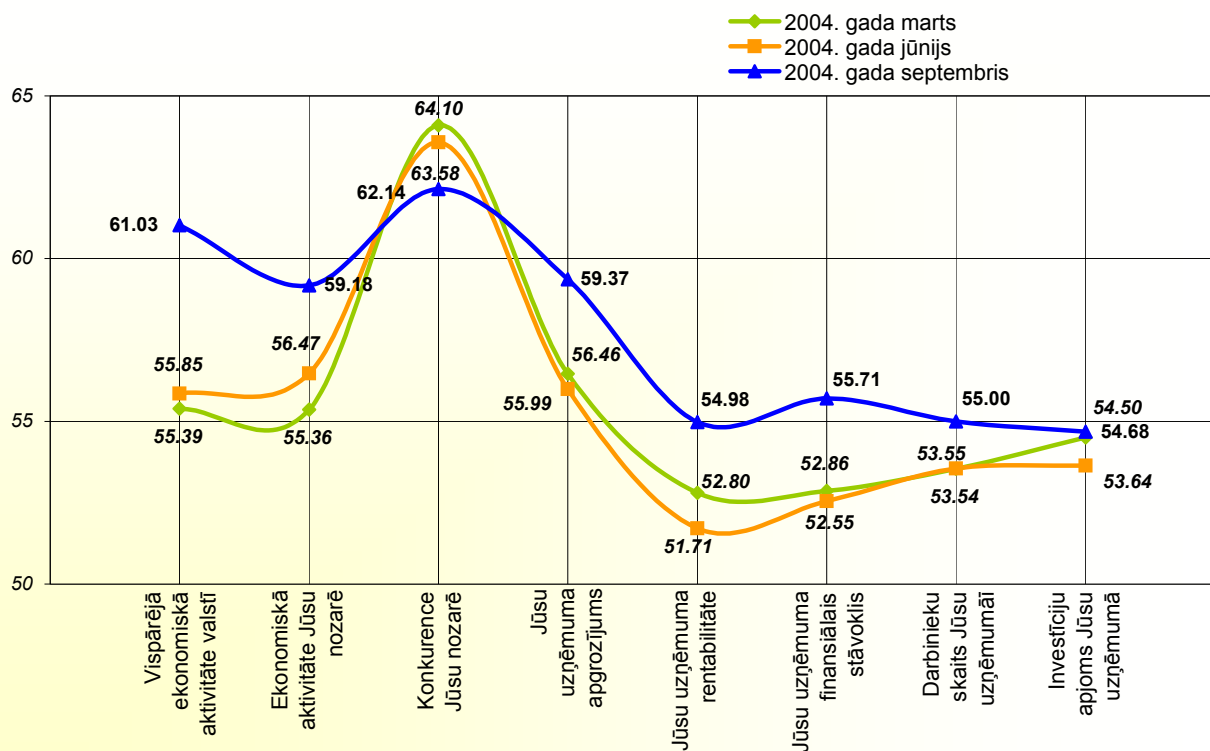
		03.2004.	06.2004.	Indeksa izmaiņas 03./ 06.2004.	09.2004.	Indeksa izmaiņas 06./ 09.2004.
Visi respondenti		55.18	54.89	-0.29	57.34	2.45
Nozare	Industrija	55.96	55.93	-0.03	57.24	1.31
	Pakalpojumi	55.17	55.04	-0.13	58.10	3.06
	Būvniecība	57.04	56.80	-0.24	58.23	1.43
	Tirdzniecība	54.13	53.44	-0.69	55.89	2.46
Apgrozījums	Līdz 9 999Ls	47.55	49.43	1.88	56.87	7.44
	10 000 - 24 999Ls	54.41	53.68	-0.73	56.83	3.15
	25 000 - 49 999Ls	55.97	52.54	-3.43	57.87	5.33
	50 000 - 199 999Ls	55.71	54.42	-1.29	58.29	3.87
	Vairāk par 200 000Ls	55.81	57.97	2.16	58.65	0.68
Darbinieku skaits	1 - 5	52.87	51.70	-1.17	54.64	2.95
	6 - 10	54.43	54.65	0.22	57.50	2.85
	11 - 25	56.85	55.72	-1.12	58.46	2.74
	26 - 49	58.07	57.73	-0.34	59.17	1.44
	50 - 99	56.73	55.79	-0.94	59.41	3.61
	100 - 249	59.75	58.28	-1.47	56.65	-1.63
	Vairāk kā 250	54.38	60.19	5.81	56.73	-3.46
Kapitāls	Vietējais	54.36	54.30	-0.07	56.82	2.52
	Vietējais un ārzemju	57.74	57.64	-0.11	60.03	2.39
	Ārzemju	62.97	61.47	-1.50	60.42	-1.05
Reģions	Rīga	55.65	55.45	-0.19	58.21	2.75
	Vidzeme	55.37	54.53	-0.85	55.36	0.84
	Kurzeme	54.35	53.92	-0.44	56.19	2.27
	Zemgale	56.33	55.58	-0.75	57.91	2.33
	Latgale	51.96	52.15	0.19	54.29	2.14
Apdzīvota vieta	Pilsēta	55.43	54.96	-0.46	56.42	1.46
	Rajona centrs	54.47	54.22	-0.25	56.41	2.19
	Mazpilsēta	51.69	53.94	2.26	53.17	-0.77
	Pagasts/ lauki	57.61	56.28	-1.33	55.65	-0.64

<b>Apakšindeksi</b>	03.2004.	06.2004.	Indeksa izmaiņas 03./ 06.2004.	09.2004.	Indeksa izmaiņas 06./ 09.2004.
Vispārējā ekonomiskā aktivitāte valstī	55.39	55.85	0.46	61.03	5.18
Ekonomiskā aktivitāte Jūsu nozarē	55.36	56.47	1.11	59.18	2.71
Konkurence Jūsu nozarē	64.10	63.58	-0.52	62.14	-1.44
Jūsu uzņēmuma apgrozījums	56.46	55.99	-0.47	59.37	3.37
Jūsu uzņēmuma rentabilitāte	52.80	51.71	-1.09	54.98	3.27
Jūsu uzņēmuma finansiālais stāvoklis	52.86	52.55	-0.31	55.71	3.16
Darbinieku skaits Jūsu uzņēmumā	53.54	53.55	0.01	55.00	1.45
Investīciju apjoms Jūsu uzņēmumā	54.50	53.64	-0.86	54.68	1.04

### Parex indekss 2004. gada martā, jūnijā un septembrī



### Parex apakšindeksi 2004. gada martā, jūnijā un septembrī



Bāze: visi respondenti, n=750

## SKDS, 2004.gada jūnijs

Labdien,

*Jums zvana ..... un es pārstāvu pētījumu centru SKDS, šobrīd mēs sadarbībā ar PAREX banku veicam regulāru uzņēmēju aptauju par ekonomiskās situācijas vērtējumu gan valstī kopumā, gan atsevišķās tautsaimniecības nozarēs, gan Jūsu uzņēmumā. Vai es varētu runāt ar Jūsu uzņēmuma vadītāju?*

**Ja nē** → noskaidrot iespējamo pārzvanīšanas laiku vai telefona numuru uz kuru būtu iespējams pārzvanīt!

**Ja jā** → *Jums zvana ..... un es pārstāvu pētījumu centru SKDS, šobrīd mēs sadarbībā ar PAREX banku veicam uzņēmēju aptauju par ekonomiskās situācijas vērtējumu gan valstī kopumā, gan atsevišķās tautsaimniecības nozarēs, gan Jūsu uzņēmumā.*

**Ja runā jau ar vadītāju** → *Pētījuma mērķis ir reizi ceturksnī aptaujāt 750 dažādu nozaru uzņēmumu vadītājus no visas Latvijas, tā, lai varētu pēc iespējas precīzāk novērtēt šīs ekonomiskās izmaiņas un no iegūtajiem datiem izveidot speciālus indeksus. Jūsu uzņēmums aptaujai tika izvēlēts pēc nejaušās izlases principa un mēs būtu ļoti pateicīgi, ja Jūs piekristu atbildēt uz dažiem jautājumiem. Intervija ir ļoti īsa, tā nepārsniegs 5 minūtes. Mēs garantējam Jūsu atbildzi anonimitāti un to, ka dati tiks izmantoti tikai apkopotā veidā. Vai Jūs piekristu piedalīties šajā pētījumā? Par piedalīšanos aptaujā, mēs Jums piedāvājam ekskluzīvu iespēju saņemt apkopotus pētījuma rezultātus elektroniskā veidā!*

**Ja nepiekrīt laika trūkuma dēļ** → pajautāt: „Varbūt Jums ērtāk būtu aizpildīt anketu pašam ar interneta palīdzību?” **ja jā** → „Mēs garantējam to, ka Jūsu e – pasta adrese tiks izmantota tikai un vienīgi pētījuma mērķiem, tā netiks nevienam izpausta un uz to netiks nosūtīti nekādi citi materiāli, kas neskar šo pētījumu!” Pierakstīt e – pasta adresi.

**1. Sakiet, lūdzu, vai, Jūsprāt, šobrīd salīdzinot ar iepriekšējiem 6 mēnešiem ..... ?**

		Ir ievērojami samazinājies (-usies)	Ir nedaudz samazinājies (-usies)	Nav mainījies (-usies)	Ir nedaudz pieaudzis (-gusi)	Ir ievērojami pieaudzis (-gusi)	Grūti pateikt
1	Vispārējā ekonomiskā aktivitāte valstī	1	2	3	4	5	8
2	Ekonomiskā aktivitāte Jūsu nozarē	1	2	3	4	5	8
3	Konkurence Jūsu nozarē	1	2	3	4	5	8
4	Jūsu uzņēmuma apgrozījums	1	2	3	4	5	8
5	Jūsu uzņēmuma rentabilitāte	1	2	3	4	5	8
		Ir ievērojami pasliktinājies	Ir nedaudz pasliktinājies	Nav mainījies	Ir nedaudz uzlabojies	Ir ievērojami uzlabojies	Grūti pateikt
6	Jūsu uzņēmuma finansiālais stāvoklis	1	2	3	4	5	8
		Ir ievērojami samazinājies	Ir nedaudz samazinājies	Nav mainījies	Ir nedaudz pieaudzis	Ir ievērojami pieaudzis	Grūti pateikt
7	Darbinieku skaits Jūsu uzņēmumā	1	2	3	4	5	8
8	Investīciju apjoms Jūsu uzņēmumā	1	2	3	4	5	8

**2. Sakiet, lūdzu, vai, Jūsaprāt, nākamajos 6 mēnešos...**

		Ievērojami samazināšies	Nedaudz samazināšies	Nemainīsies	Nedaudz pieaugs	Ievērojami pieaugs	Grūti pateikt
1	Vispārējā ekonomiskā aktivitāte valstī	1	2	3	4	5	8
2	Ekonomiskā aktivitāte Jūsu nozarē	1	2	3	4	5	8
3	Konkurence Jūsu nozarē	1	2	3	4	5	8
4	Jūsu uzņēmuma apgrozījums	1	2	3	4	5	8
5	Jūsu uzņēmuma rentabilitāte	1	2	3	4	5	8
		Ievērojami pasliktināšies	Nedaudz pasliktināšies	Nemainīsies	Nedaudz uzlabosies	Ievērojami uzlabosies	Grūti pateikt
6	Jūsu uzņēmuma finansiālais stāvoklis	1	2	3	4	5	8
		Ievērojami samazināšies	Nedaudz samazināšies	Nemainīsies	Nedaudz pieaugs	Ievērojami pieaugs	Grūti pateikt
7	Darbinieku skaits Jūsu uzņēmumā	1	2	3	4	5	8
8	Investīciju apjoms Jūsu uzņēmumā	1	2	3	4	5	8

*Intervijas nobeigumā, lūdzu, sniedziet datus par uzņēmumu*

**3. Sakiet, lūdzu, kurā Latvijas reģionā atrodas Jūsu uzņēmums?**

Rīga	1	<i>Pāriet pie 12. jautājuma</i>
Vidzeme	2	<i>Pāriet pie 11. jautājuma</i>
Kurzeme	3	<i>Pāriet pie 11. jautājuma</i>
Zemgale	4	<i>Pāriet pie 11. jautājuma</i>
Latgale	5	<i>Pāriet pie 11. jautājuma</i>

**4. Sakiet, lūdzu, kurā pilsētā atrodas Jūsu uzņēmums?**

Republikas 6 lielākās pilsētas (Jelgava, Daugavpils, Jūrmala, Ventspils, Rēzekne, Liepāja)	1
Rajonu centri	2
Mazpilsētas	3
Pagasti/ lauki	4

*Lūdzu, sniedziet datus par Jūsu uzņēmuma apgrozījumu un darbinieku skaitu! Vēlamies vēlreiz atgādināt, ka šie dati tiks izmantoti tikai un vienīgi pētījuma mērķim apkopotā veidā.*

**5. Sakiet, lūdzu, kāds bija Jūsu uzņēmuma apgrozījums latos pēdējā finanšu gada laikā? Vismaz apmēram! | \_\_\_\_\_ |**

**6. Sakiet, lūdzu, cik darbinieku ir Jūsu uzņēmumā? Vismaz aptuvenš skaits! | \_\_\_\_\_ |**

**7. Sakiet, lūdzu, kādi kapitāli ir pārstāvēti Jūsu uzņēmumā?**

Uzņēmumā ir pārstāvēts tikai vietējais kapitāls	1
Uzņēmumā ir pārstāvēts gan vietējais kapitāls, gan ārzemju kapitāls	2
Uzņēmumā ir pārstāvēts tikai ārzemju kapitāls	3

**8. Vai Jūs piekristu, ka mēs ar Jums sazināties pēc 3 mēnešiem un Jūs vēlreiz atbildētu uz šiem jautājumiem?**

Jā	1	<i>Pāriet pie 16. jautājuma</i>
Nē	2	<i>Pāriet pie 17. jautājuma</i>

**9. Sakiet, lūdzu, vai nākamās aptaujas laikā (pēc 3 mēnešiem) Jums būtu ērtāk, ja mēs Jums:**

Piezvanītu	1
Nosūtītu adresi aptaujai internetā, kur Jūs aizpildītu anketu brīdī, kad tas Jums ir ērti	2

**10. Sakiet, lūdzu, vai Jūs vēlētos saņemt aptaujas apkopojumu elektroniskā veidā?**

Jā	1	<i>Pāriet pie 18 jautājuma</i>
Nē	2	<b>Ja 15. jautājumā atzīmēta atbilde 2 („nē”), tad interviju beigt.</b> <b>Ja 16. jautājumā atzīmēta atbilde 1 (piezvanītu), tad interviju beigt!</b>

**11. Vēlos uzsvērt, ka Jūsu e – pasta adrese tiks izmantota tikai un vienīgi pētījuma mērķiem, tā netiks izpausta un nodota tālāk, kā arī mēs garantējam to, ka netiks sūtīti materiāli, kas nebūtu saistīti ar šo aptauju! Vai jūs, lūdzu, nosauktu savu adresi?**

| \_\_\_\_\_ |

**Paldies par laiku, ko veltījāt atbildot uz mūsu jautājumiem!**